

**UCHWAŁA NR XXIV/143/2020
RADY GMINY ŁĘKAWICA**

z dnia 30 czerwca 2020 r.

**w sprawie uzgodnienia Projektu Uchwały Sejmiku Województwa Śląskiego w sprawie Parku
Krajobrazowego Beskidu Małego – część położona w województwie śląskim.**

Na podstawie art. 18 ust. 2 pkt. 15 ustawy z dn. 8 marca 1990 r. o samorządzie gminnym (t. j. Dz. U. z 2020 r., poz. 713 z późn. zm.) oraz art. 16 ust. 4 ustawy z dnia 16 kwietnia 2004r. o ochronie przyrody (t. j. Dz. U. z 2020 r., poz. 55) Rada Gminy Łękawica uchwala się, co następuje:

§ 1.

1. Uzgadnia się pozytywnie projekt Uchwały Sejmiku Województwa Śląskiego w sprawie Parku Krajobrazowego Beskidu Małego – część położona w województwie śląskim, stanowiący załącznik do niniejszej Uchwały Rady Gminy w Łękawicy.

2. Integralną częścią ww. projektu Uchwały Sejmiku Województwa Śląskiego w sprawie Parku Krajobrazowego Beskidu Małego – część położona w województwie śląskim stanowią:

- 1) Załącznik Nr 1 – Opis tekstowy przebiegu granicy Parku oraz jego otuliny
- 2) Załącznik Nr 2– Przebieg granicy obszaru - mapa w skali 1:5 000, stanowiący część graficzną.
- 3) Załącznik Nr 3 - Przebieg granic Parku oraz jego otuliny z dokładnością odpowiadającą prowadzonej na danym terenie mapie zasadniczej, określa linia ciągła łącząca punkty załamania granicy (współrzędne).

§ 2.

Wykonanie uchwały powierza się Wójtowi Gminy.

§ 3.

Uchwała wchodzi w życie z dniem podjęcia.

Przewodniczący Rady Gminy
Łękawica

Krzysztof Pieleś

PROJEKT

UCHWAŁA Nr...../...
SEJMIKU WOJEWÓDZTWA ŚLĄSKIEGO
z dniar.

w sprawie Parku Krajobrazowego Beskidu Małego – część położona w województwie śląskim

Na podstawie art. 9, art. 18 pkt. 20 i art. 89 ust. 1 ustawy z dnia 5 czerwca 1998r. o samorządzie województwa (t.j. Dz. U. z 2019 poz. 512 z późn.zm.) art. 16 ust. 3 ustawy z dnia 16 kwietnia 2004 r. o ochronie przyrody (t.j. Dz. U. z 2020 poz. 55 z późn. zm.) Sejmik Województwa Śląskiego uchwała, co następuje:

§ 1

1. Park Krajobrazowy Beskidu Małego – część położona w województwie śląskim zwany dalej „Parkiem”, położony jest na terenie części gmin Bielsko-Biała, Czernichów, Gilowice, Kozy, Łękawica, Łodygowice, Ślemień, Porąbka, Wilkowice, Żywiec, obejmuje obszar o pow. 16540,7 ha. Otulina Parku stanowi obszar 9999,8 ha.
2. Opis tekstowy przebiegu granicy Parku oraz jego otuliny określa załącznik nr 1 do uchwały.
3. Przebieg granicy obszaru przedstawia mapa w skali 1:5 000 stanowiąca załącznik nr 2 do uchwały.
4. Przebieg granic Parku oraz jego otuliny z dokładnością odpowiadającą prowadzonej na danym terenie mapie zasadniczej, określa linia ciągła łącząca punkty załamania granicy, których współrzędne przedstawiono w załączniku nr 3 do uchwały.

§2

Ustala się następujące szczególne cele ochrony Parku:

1. Ochrona wartości przyrodniczych:
 - a. ochrona przed zniekształceniem naturalnego, górskiego ukształtowania terenu;
 - b. ochrona cennych form geologicznych i geomorfologicznych, a w szczególności obszarów źródliskowych, dolin potoków;
 - c. zachowanie różnych ekosystemów, bogactwa przyrody żywej, a w szczególności chronionych roślin, grzybów i zwierząt oraz ich siedlisk;
 - d. zachowanie korytarzy ekologicznych;
2. Ochrona wartości krajobrazowych:
 - a. zachowanie harmonijnego i w niewielkim stopniu przekształconego krajobrazu górskiego z dużym udziałem krajobrazu zbliżonego do naturalnego;
 - b. zachowanie punktów, ciągów, osi i przedpoli widokowych oraz panoram charakterystycznych dla Beskidu Małego;
3. Ochrona wartości kulturowych:
 - a. zachowanie i eksponowanie obiektów zabytkowych tworzących zasób materialnego dziedzictwa kulturowego Parku;
 - b. zachowanie i upowszechnianie kultury niematerialnej charakterystycznej dla Beskidu Małego.

§3

1. W Parku zakazuje się:

- 1) realizacji przedsięwzięć mogących znacząco oddziaływać na środowisko w rozumieniu przepisów ustawy z dnia 3 października 2008 r. o udostępnianiu informacji o środowisku i jego ochronie, udziale społeczeństwa w ochronie środowiska oraz o ocenach oddziaływania na środowisko (tj. Dz. U. z 2020 r. poz. 283 z późn. zm.);
- 2) umyślnego zabijania dziko występujących zwierząt, niszczenia ich nor, legowisk, innych schronień i miejsc rozrodu oraz tarlisk i złożonej ikry, z wyjątkiem amatorskiego połowu ryb oraz wykonywania czynności w ramach racjonalnej gospodarki rolnej, leśnej, rybackiej i łowieckiej;
- 3) likwidowania i niszczenia zadrzewień śródpolnych, przydrożnych i nadwodnych, jeżeli nie wynikają z potrzeby ochrony przeciwpowodziowej lub zapewnienia bezpieczeństwa ruchu drogowego lub wodnego lub budowy, odbudowy, utrzymania, remontów lub naprawy urządzeń wodnych;
- 4) pozyskiwania do celów gospodarczych skał, w tym torfu, oraz skamieniałości, w tym kopalnych szczątków roślin i zwierząt, a także minerałów;
- 5) wykonywania prac ziemnych trwale zniekształcających rzeźbę terenu, z wyjątkiem prac związanych z zabezpieczeniem przeciwpowodziowym lub przeciwsuwiskowym lub budową, odbudową, utrzymaniem, remontem lub naprawą urządzeń wodnych;
- 6) dokonywania zmian stosunków wodnych, jeżeli zmiany te nie służą ochronie przyrody lub racjonalnej gospodarce rolnej, leśnej, wodnej lub rybackiej;
- 7) budowania nowych obiektów budowlanych w pasie szerokości:
 - a) 25 m w obszarze Natura 2000 PLH240023 Beskid Mały
 - b) 15 metrów na całym pozostałym obszarze Parku od:
 - linii brzegów rzek, jezior i innych naturalnych zbiorników wodnych,
 - zasięgu lustra wody w sztucznych zbiornikach wodnych usytuowanych na wodach płynących przy normalnym poziomie piętrzenia określonym w pozwoleniu wodnoprawnym, o którym mowa w art. 389 pkt 1 ustawy z dnia 20 lipca 2017 r. – Prawo wodne (tj. Dz. U. z 2020 r. poz. 310 z późn. zm.),
 - z wyjątkiem obiektów służących turystyce wodnej, gospodarce wodnej lub rybackiej;
- 8) likwidowania, zasypywania i przekształcania zbiorników wodnych, starorzeczy oraz obszarów wodno-błotnych;
- 9) wylewania gnojowicy, z wyjątkiem nawożenia własnych gruntów rolnych;
- 10) utrzymywania otwartych rowów ściekowych i zbiorników ściekowych;
- 11) organizowania rajdów motorowych i samochodowych.

2. Zakaz, o którym mowa w § 3 ust. 1 pkt 1 nie dotyczy realizacji przedsięwzięć mogących znacząco oddziaływać na środowisko, dla których sporządzenie raportu o oddziaływaniu na środowisko nie jest obowiązkowe i przeprowadzona procedura oceny oddziaływania na środowisko wykazała brak niekorzystnego wpływu na przyrodę i krajobraz Parku.

3. Zakaz, o którym mowa w § 3 ust. 1 pkt 3 nie dotyczy:

- 1) wycinania drzew i krzewów, pod warunkiem zachowania funkcji przyrodniczej zadrzewień, które tworzą;
- 2) drzew i krzewów gatunków inwazyjnych i obcego pochodzenia;
- 3) drzew i krzewów owocowych w sadach i uprawach.

4. Zakaz, o którym mowa w § 3 ust. 1 pkt 5 i pkt 6 nie dotyczy wykonywania robót budowlanych dopuszczonych do realizacji na terenie Parku przez właściwy organ na podstawie ustawy z dnia 7 lipca 1994 r. Prawo budowlane (tj. Dz. U. z 2019 r. poz. 1186 z późn. zm.) na terenach:

- 1) przeznaczonych pod zabudowę i dopuszczających budowę nowych obiektów budowlanych w obowiązujących studiach uwarunkowań i kierunkach zagospodarowania przestrzennego i miejscowych planach zagospodarowania przestrzennego.
 - 2) na których w dniu wejścia w życie niniejszej uchwały funkcjonowały w obrocie prawnym ostateczne decyzje o warunkach zabudowy – do czasu wykonania na ich podstawie inwestycji w zakresie w jakim zostały jednoznacznie dopuszczone w tych decyzjach lub utraty mocy obowiązującej tych decyzji.
5. Zakaz, o którym mowa w § 3 ust. 1 pkt 7 nie dotyczy:
- 1) budowania nowych obiektów budowlanych na obszarach, co do których:
 - a) miejscowe plany zagospodarowania przestrzennego obowiązujące w dniu wejścia w życie niniejszej uchwały dopuszczają budowę nowych obiektów budowlanych w zakresie w jakim zostały dopuszczone w tych dokumentach;
 - b) miejscowe plany zagospodarowania przestrzennego, które zostały uchwalone na podstawie studiów uwarunkowań i kierunków zagospodarowania przestrzennego gmin obowiązujących w dniu wejścia w życie niniejszej uchwały lub uzgodnionych przed dniem wejścia w życie niniejszej uchwały w trybie ustawy z dnia 16 kwietnia 2004 r. o ochronie przyrody (t.j. Dz. U. z 2020 poz. 55 z późn. zm.) w związku z ustawą z dnia 27 marca 2003 r. o planowaniu i zagospodarowaniu przestrzennym (t.j. Dz. U. z 2020 r. poz. 293 z późn. zm.), dopuszczają budowę nowych obiektów budowlanych w zakresie w jakim zostały dopuszczone w tych dokumentach;
 - c) projekty miejscowych planów zagospodarowania przestrzennego uzgodnione przed wejściem w życie niniejszej uchwały w trybie ustawy z dnia 16 kwietnia 2004 r. o ochronie przyrody (t.j. Dz. U. z 2020 poz. 55 z późn. zm.) w związku z ustawą z dnia 27 marca 2003 r. o planowaniu i zagospodarowaniu przestrzennym (t.j. Dz. U. z 2020 r. poz. 293 z późn. zm.) dopuszczają budowę nowych obiektów budowlanych w zakresie w jakim zostały dopuszczone w tych dokumentach;
 - d) w dniu wejścia w życie niniejszej uchwały funkcjonowały w obrocie prawnym ostateczne decyzje o warunkach zabudowy – do czasu wykonania na ich podstawie inwestycji w zakresie w jakim zostały jednoznacznie dopuszczone w tych decyzjach lub utraty mocy obowiązującej tych decyzji.
 - 2) budowania tras rowerowych wraz z towarzyszącą im infrastrukturą (przez infrastrukturę towarzyszącą należy rozumieć: tablice, ławki, stoły, wiaty przystankowe z koszami, stojaki na rowery).
 - 3) odbudowy, rozbudowy, nadbudowy obiektów budowlanych istniejących w dniu wejścia w życie uchwały z zachowaniem dotychczasowej funkcji tych obiektów lub funkcji dopuszczonych w miejscowych planach zagospodarowania przestrzennego lub studiach uwarunkowań i kierunków zagospodarowania przestrzennego.
6. Zakaz, o którym mowa w § 3 ust. 1 pkt 11 nie dotyczy:
- dróg publicznych w rozumieniu ustawy z dnia 21 marca 1985 r. o drogach publicznych (tj. Dz.U. z 2018 r., poz. 2068 z późn. zm.) za wyjątkiem dróg gminnych,
 - terenu położonego na Górze Żar w gminie Czernichów dla organizowanego raz w roku rajdu motocyklowego, zgodnie z załącznikiem mapowym - arkusz 40, 41, 48, 49, 58, 59, 66, 67, 68, 76, 77, 85.
7. Zakazy, o których mowa § 3 ust. 1 pkt 4, 5, 6 nie dotyczą obszaru górniczego „Łodygowice I” wyznaczonego decyzją Marszałka Województwa Śląskiego nr 1583/OS/2009 z dnia 25 maja 2009 r., zgodnie z załącznikiem mapowym - arkusz 114, 115, 126, 127.

8. Zakazy, o których mowa w §3 ust. 1 nie dotyczą terenu byłego kamieniołomu w Kozach, zgodnie z załącznikiem mapowym – arkusz 13, 23. Dla terenu przyjmuje się ustalenia wynikające z obowiązującego miejscowego planu zagospodarowania przestrzennego gminy Kozy, a w przypadku jego braku ze studium uwarunkowań i kierunków zagospodarowania przestrzennego. Przedsięwzięcia planowane do realizacji na ww. terenie wymagają zaopiniowania przez Dyrektora Zespołu Parków Krajobrazowych Województwa Śląskiego.

§ 4.

Nadzór nad Parkiem na terenie województwa śląskiego sprawuje Dyrektor Zespołu Parków Krajobrazowych Województwa Śląskiego.

§ 5.

Wykonanie uchwały powierza się Zarządowi Województwa Śląskiego.

§ 6.

Uchwała podlega ogłoszeniu w sposób zwyczajowo przyjęty w gminach i powiatach województwa śląskiego, na terenie których położony jest Park.

§7.

W zakresie uregulowanym niniejszą uchwałą traci moc Rozporządzenie Wojewody Bielskiego Nr 9/98 z dnia 16 czerwca 1998 r. w sprawie utworzenia Parku Krajobrazowego Beskidu Małego (Dz. Urz. Woj. Bielskiego Nr 9, poz. 110) oraz Rozporządzenie Nr 23/98 Wojewody Bielskiego z dnia 17 grudnia 1998 roku zmieniające rozporządzenie w sprawie utworzenia Parku Krajobrazowego Beskidu Małego (Dz. Urz. Woj. Bielskiego Nr 22, poz. 366).

§ 8.

Uchwała wchodzi w życie po upływie 14 dni od dnia ogłoszenia w Dzienniku Urzędowym Województwa Śląskiego¹.

Przewodniczący Sejmiku Województwa Śląskiego

1)Uchwała była poprzedzona Rozporządzeniem Nr 9/98 z dnia 16 czerwca 1998 r. w sprawie utworzenia Parku Krajobrazowego Beskidu Małego (Dz. Urz. Woj. Bielskiego Nr 9, poz. 110) oraz Rozporządzeniem Nr 23/98 Wojewody Bielskiego z dnia 17 grudnia 1998 roku zmieniające rozporządzenie w sprawie utworzenia Parku Krajobrazowego Beskidu Małego (Dz. Urz. Woj. Bielskiego Nr 22, poz. 366). Zgodnie z przepisem art. 35 ustawy z dnia 23 stycznia 2009 r. o zmianie niektórych ustaw w związku ze zmianami w organizacji i podziale zadań administracji publicznej w województwie (tj. Dz. U. z 2009 r., nr 92, poz. 753 z późn.zm.), dotychczas obowiązujące akty prawa miejscowego wydane na podstawie upoważnień zmienianych tą ustawą (w tym także w przepisach ustawy z dnia 16 kwietnia 2004 r. o ochronie przyrody (t.j. Dz. U. z 2020 poz. 55), zachowały moc do czasu wejścia w życie aktów prawa miejscowego wydanych na podstawie upoważnień zmienianych w/w ustawą. Przy czym na podstawie art. 153 ustawy z dnia 16 kwietnia 2004 roku o ochronie przyrody(t.j. Dz. U. z 2020 poz. 55), formy ochrony przyrody utworzone lub wprowadzone przed dniem wejścia jej w życie, stały się formą ochrony przyrody w rozumieniu jej przepisów, co odnosi się także do Parku Krajobrazowego Beskidu Małego.

Załącznik Nr 1

Do Uchwały Nr...../...

**Sejmiku Województwa Śląskiego
z dnia**

**Granica Parku Krajobrazowego Beskidu Małego – część położona w województwie śląskim
Część zachodnia**

Granica części zachodniej Parku na terenie województwa śląskiego rozpoczyna się na drodze gruntowej na Łysą Górę w Mikuszowicach Krakowskich w Bielsku -Białej. Po czym biegnie wzdłuż poszarpanej granicy lasu w kierunku wschodnim do drogi na Małą Straconkę. Następnie omijając zabudowania Straconki idzie w kierunku północno-wschodnim, poszarpaną granicą lasu omijając zabudowania, aż do ul. Polnej. Dalej ok. 200 metrów ww. drogą i wzdłuż poszarpanej granicy lasu skręca na południowy - wschód omijając zabudowania Wróblowic dochodzi do granicy administracyjnej gmin Bielsko-Biała i Kozy. Następnie przebiega wzdłuż poszarpanej granicy lasu omijając zabudowania Kozy Górne i dochodzi do nieczynnego kamieniołomu piaskowca Kozy, zostawiając go w granicach parku. Dalej przechodząc wzdłuż poszarpanej granicy lasu dochodzi do granicy administracyjnej Kóz i Porąbki. Omija zabudowania Bujakowa i kieruje się na południe wzdłuż poszarpanej granicy lasu do przysiółka Gąsiorzy. Omijając jego zabudowania dochodzi do drogi wojewódzkiej nr 948. Następnie omija zabudowania Żarnówki Małej i kieruje się ponownie do drogi nr 948 i wzdłuż ww. drogi dochodzi do miejscowości Żarnówka Duża. Omijając zabudowę Żarnówki Dużej i jej przysiółków biegnie wzdłuż poszarpanej granicy lasu po południowych zboczach Hrobaczej Łąki dochodząc do Potoku Żarnówka Duża. Dalej idzie na wschód wzdłuż potoku i skręca na południe omijając zabudowania Międzybrodzia Bialskiego i jego przysiółków. Skręca na zachód omijając w dalszym ciągu zabudowania Międzybrodzia Bialskiego i jego przysiółków zlokalizowanych wzdłuż ul. Bielskiej, aż do przysiółka Pijaki. Po czym zawraca omijając zabudowania pozostałych przysiółków Międzybrodzia Bialskiego przy ww. ulicy do przysiółka Brodek. Omijając zabudowania, ośrodki wypoczynkowe biegnie doliną potoku dochodząc do drogi nr 948 w okolicy przysiółka Grań. Dalej wzdłuż ww. drogi kieruje się do Przysiółka Furtaki. Omijając jego zabudowania dochodzi do drogi nr 948 pozostawiając zabudowania przysiółka Klisiowie poza Parkiem. Biegąc wzdłuż poszarpanej granicy lasu omija zabudowania Czernichowa, przysiółka Żurkowa, ul. Roztoki oraz przysiółka Prochoci w Czernichowie dochodząc do drogi nr 948. Następnie zmierza w kierunku południowym wzdłuż ul. Nad Jeziorem omijając zabudowania m. in. Małej Tresnej i przed osiągnięciem zabudowań przysiółka Barabasze granica Parku opuszcza drogę i biegnąc wzdłuż poszarpanej granicy lasu dochodzi do granicy administracyjnej gmin Czernichów i Łodygowice. Omijając zabudowę gmin Łodygowice i Wilkowice zmierza poszarpaną granicą lasu w kierunku północno-zachodnim i dochodzi do szpitala w Wilkowicach, omija go i biegnie dalej poszarpaną granicą lasu, aż do terenów dawnego szpitala Stalownik, również go omijając. Idąc po zboczach Łysej Góry wzdłuż poszarpanej granicy lasu dochodzi do miejsca, gdzie rozpoczęto opis granicy zachodniej części Parku.

Część wschodnia

Granica wschodniej części Parku na terenie województwa śląskiego rozpoczyna się w Czańcu Górnym – przysiółek Cygańskie Miasto i idzie w kierunku południowym ul. Leśną, a potem poszarpaną granicą lasu zmierza do granicy administracyjnej województwa małopolskiego i śląskiego. Następnie biegnie wzdłuż ww. granicy, aż do miejscowości Las i drogi wojewódzkiej nr 946 Żywiec - Sucha Beskidzka. Omija zabudowę przysiółków gminy Ślemień i ośrodka wypoczynkowego zlokalizowanych przy ww. drodze idąc wzdłuż poszarpanej granicy lasu do skrzyżowania drogi nr 946 z ul. Krakowską w miejscowości Ślemień. Dalej przebiega wzdłuż drogi wojewódzkiej nr 946, przed zabudowaniami przysiółka Stary Bór opuszcza ww. drogę i biegnąc wzdłuż poszarpanej granicy lasu omijając zabudowania przysiółków Rozcięta i Mrowce ponownie łączy się z drogą nr 946. Po czym kieruje się wzdłuż ww. drogi

do przysiółka Stodołczyska, którego zabudowania omija i wzdłuż poszarpanej granicy lasu idzie do miejscowości Okrajnik, którego zabudowę pozostawia poza Parkiem, jak również zabudowę przysiółka Krajcarze. Po zboczach Krowiego Działu schodzi do doliny Potoku Kocierzanka w miejscowości Kocierz Moszczanicki. Następnie wzdłuż poszarpanej granicy lasu w kierunku północnym omijając zabudowania przysiółków Miasteczko, Beskidek, Bednarzówka i schodząc w kierunku południowym wzdłuż poszarpanej granicy lasu omija zabudowania przysiółków Kasperki, Oczków i dochodzi do drogi wojewódzkiej nr 948 w miejscowości Żywiec. Wzdłuż ww. drogi dochodzi do granicy administracyjnej gmin Żywiec i Czernichów i omija tereny zabudowy w Tresnej. Idąc wzdłuż poszarpanej granicy lasu dochodzi do przysiółka Za Potokiem i trzymając się poszarpanej granicy lasu omija zabudowania Międzybrodzia Żywieckiego. Wchodzi w dolinę Potoku Isepnica i omija Górę Żar ze sztucznym zbiornikiem elektrowni wodnej. Dalej w kierunku południowym idzie poszarpaną granicą lasu schodząc do przysiółka Zarębek i biegnie w kierunku północnym wzdłuż ul. Granicznej. W przysiółku Młyńsko skręca na wschód do brzegów Jeziora Międzybrodzkiego, biegnąc wzdłuż brzegu w/w zbiornika, dochodzi do przysiółka Łazki i Cerchla, gdzie omija tam usytuowaną zabudowę i osiąga brzeg w/w zbiornika na zaporze w Porąbce. Idąc brzegiem rzeki Soły, przed skrzyżowaniem z drogą do Małej Puszczy skręca w kierunku południowo-wschodnim i wzdłuż poszarpanej granicy lasu omija zabudowania przysiółka Pod Snozą. Następnie poszarpaną granicą lasu osiąga potok Wielka Puszcza i zagłębia się w jego dolinę. Dochodzi do ul. Górskiej, zawraca w kierunku północno-zachodnim i idąc wzdłuż poszarpanej granicy lasu pozostawia zabudowę Porąbki, Bukowca, Kozłówki i Czańca poza Parkiem. Dociera do miejsca, gdzie rozpoczęto opis granicy wschodniej części Parku.

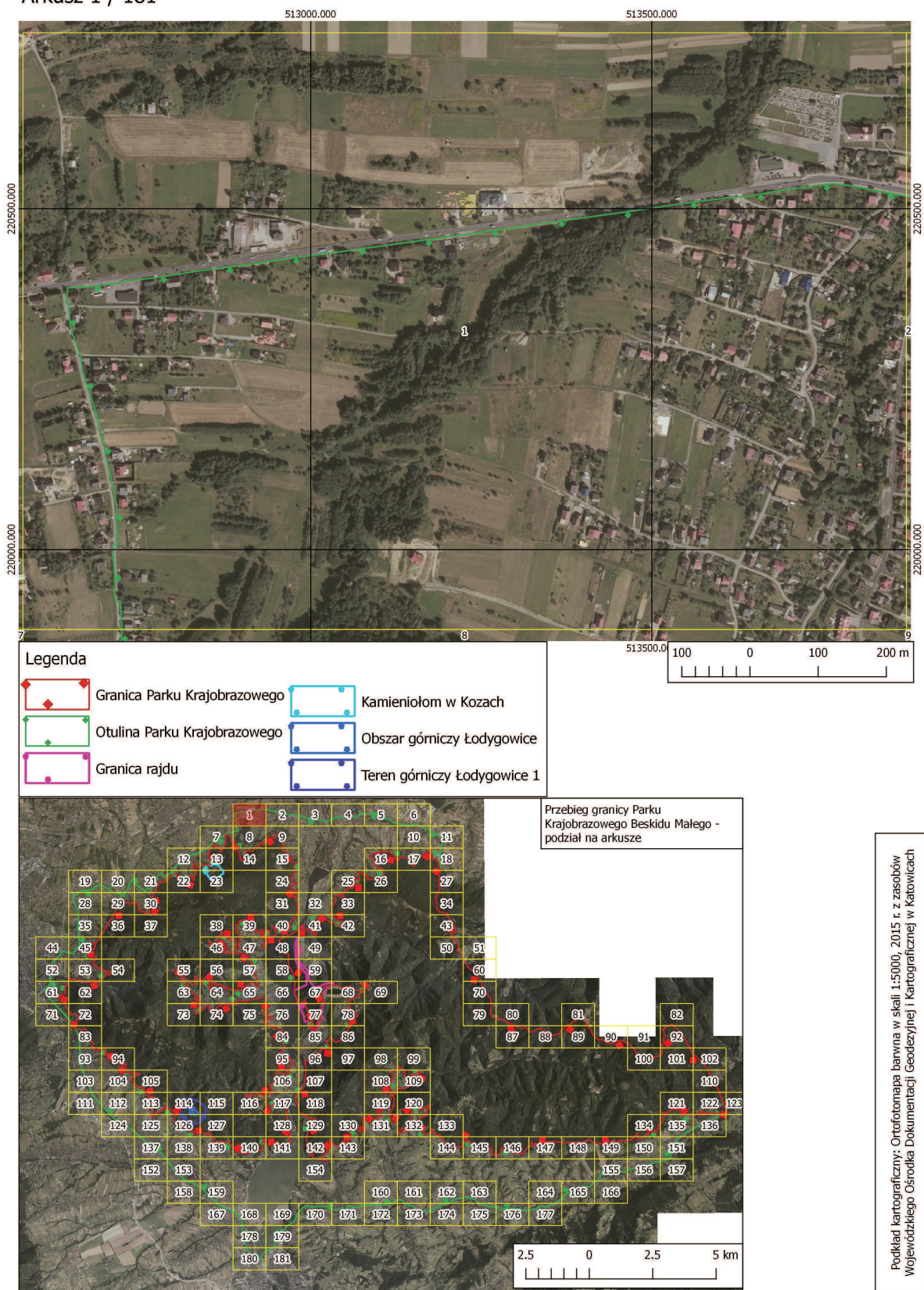
Granica otuliny Parku Krajobrazowego Beskidu Małego – część położona w województwie śląskim

Granica otuliny parku w województwie śląskim rozpoczyna się w Bielsku-Białej na wysokości skrzyżowania ul. Żywieckiej z drogą krajową nr 1. Dalej biegnie wzdłuż drogi nr 1 do skrzyżowania z drogą na Straconkę (ul. Górską). Po czym wzdłuż ul. Górskiej do skrzyżowania z ul. Ks. St. Brzóska, dalej idzie ul. Ks. St. Brzóska i ul. Wspólną w kierunku północnym przez Os. Lipnickie do ul. Polnej. Wzdłuż Potoku Niwka w kierunku wschodnim dochodzi do Osiedla Wróblowice i do drogi krajowej nr 52 Bielsko-Biała – Kozy. Wzdłuż tej drogi krajowej dochodzi do granicy administracyjnej gmin: Bielsko-Biała i Kozy. Tutaj skręca na południe i wzdłuż ww. granicy dociera na wysokość ul. Karpackiej w gminie Kozy. Stąd zmienia kierunek na północno-wschodni i idzie ulicami Karpacką, Seniorów a potem ul. Krzewów. Następnie w kierunku północno-wschodnim wśród pól uprawnych przez ul. Macierzanki i ul. Chrobaczę dochodzi do ul. Serdecznej. Dalej dociera do ul. Działy i łączy się z ulicą Podgóorską i wzdłuż tej ulicy prowadzi na wschód do ul. Spokojnej i drogą polną dochodzi do ul. Gajowej skręcając na północ. Po czym kieruje się na wschód i wzdłuż ul. Zdrowia biegnie do granicy administracyjnej między gminami Kozy i Porąbka. Tu zmienia kierunek na północny i prowadząc wzdłuż ul. Granicznej łączy się ponownie z drogą krajową nr 52. Dalej przebiega wzdłuż ww. drogi przez miejscowości Bujaków, Kobiernice i Czaniec do granicy administracyjnej z województwem małopolskim. Następnie biegnie wzdłuż ww. granicy administracyjnej, aż do drogi wojewódzkiej 946 w miejscowości Las. Idzie wzdłuż drogi nr 946 do skrzyżowania z ul. Zacisze i skręca na południe do miejscowości Kocoń, po czym dociera do centrum wsi Ślemień. Dalej wzdłuż drogi głównej przechodzi przez miejscowości Ślemień, Gilowice i Łękawica do skrzyżowania z drogą wojewódzką nr 946 na terenie miasta Żywca. Wzdłuż ww. drogi ok. 250 m przed skrzyżowaniem z ul. Sienkiewicza w Żywcu, odbija w kierunku zachodnim na wał i dalej idąc wzdłuż ww. wału dochodzi do mostu na rzece Sole i po jego przekroczeniu prowadzi wałem do miejsca przecięcia ww. wału z linią kolejową Żywiec – Bielsko-Biała. Następnie kieruje się wzdłuż ww. linii kolejowej do miejsca przecięcia ww. linii z ul. Żywiecką w Wilkowicach. Po czym biegnie wzdłuż ul. Żywieckiej do miejsca, gdzie rozpoczęto opis granicy otuliny.

Załącznik Nr 2 Do Uchwały Nr...../...
Sejmiku Województwa Śląskiego z dnia

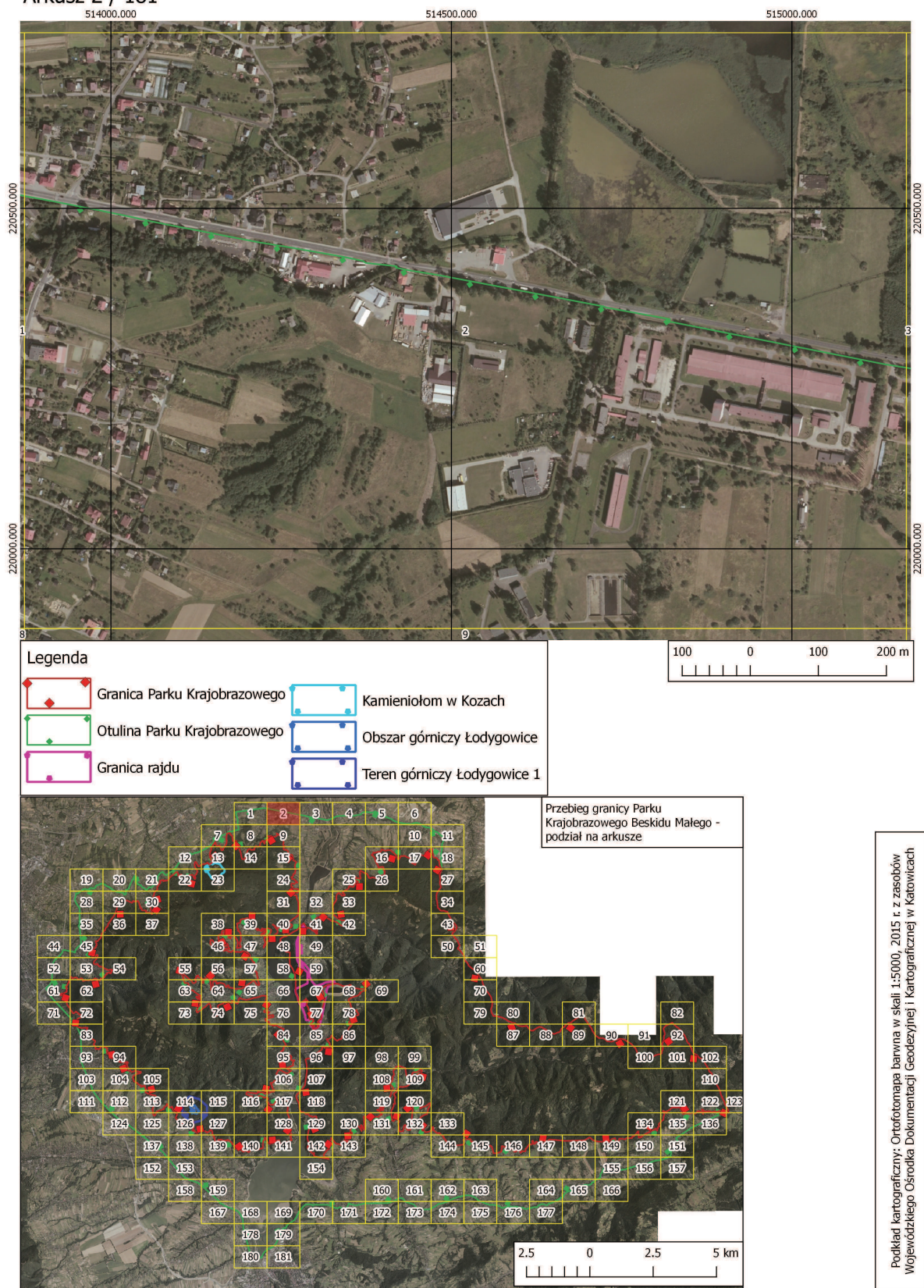
Przebieg granicy Parku Krajobrazowego Beskidu Małego wraz z otuliną.

Arkusz 1 / 181



Przebieg granicy Parku Krajobrazowego Beskidu Małego wraz z otuliną.

Arkusz 2 / 181



Przebieg granicy Parku Krajobrazowego Beskidu Małego wraz z otuliną.

Arkusz 3 / 181

