

z dnia 27 czerwca 2018 r.

w sprawie przyjęcia „Gminnego Programu Opieki nad Zabytkami Gminy Łękawica na lata 2018 – 2021”

Na podstawie art. 7 ust.1 pkt 9, art. 18 ust. 2 pkt 15 ustawy z dnia 8 marca 1990 r. o samorządzie gminnym (tj. Dz. U. z 20117 poz1875 ze zm.) oraz art. 87 ust. 3 i 4 ustawy z dnia 23 lipca 2003 r. o ochronie zabytków i opiece nad zabytkami (Dz. U. z 2017 r. poz. 2187 ze zm.), po uzyskaniu pozytywnej opinii od Śląskiego Wojewódzkiego Konserwatora Zabytków, Rada Gminy uchwala co następuje:

§ 1. Przyjąć Gminny Program Opieki nad Zabytkami Gminy Łękawica na lata 2018 – 2021, stanowiący załącznik nr 1 do niniejszej uchwały.

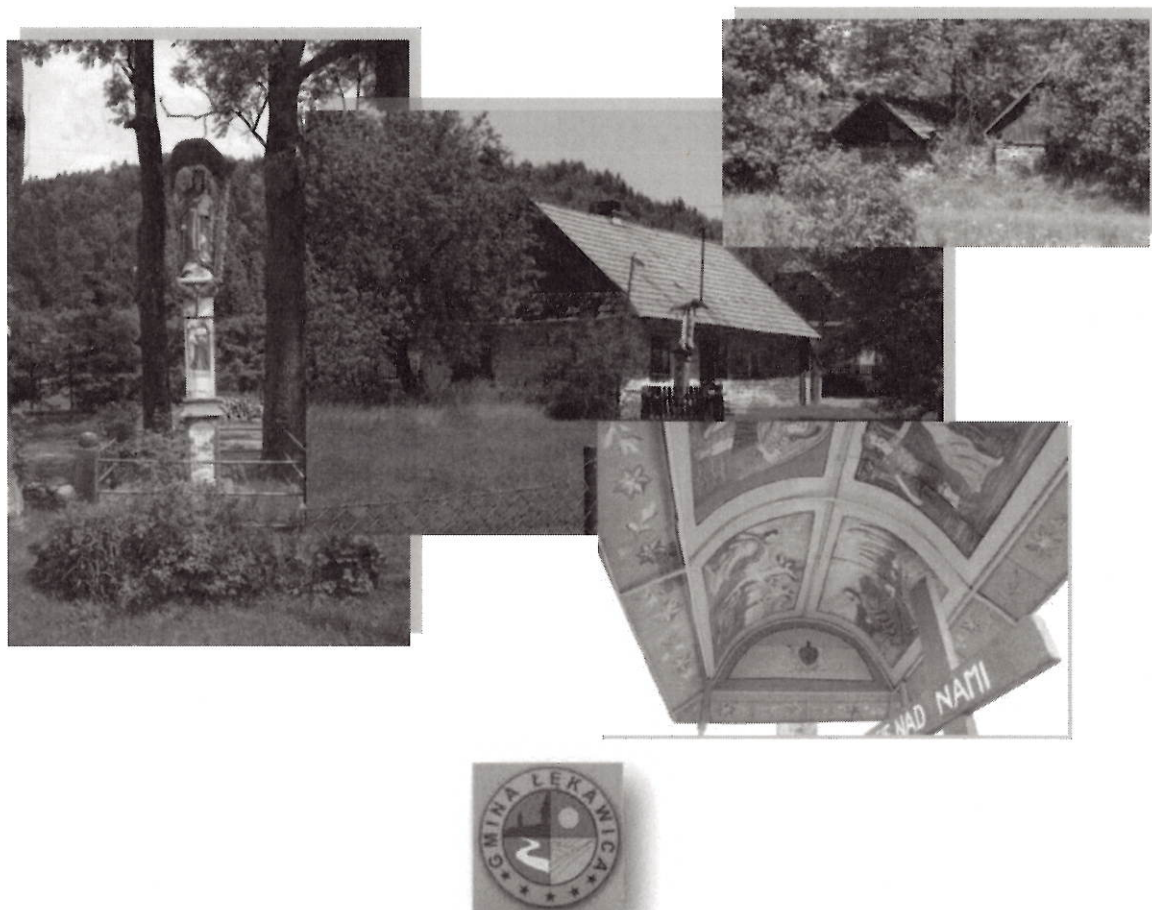
§ 2. Wykonanie uchwały powierza się Wójtowi Gminy Łękawica.

§ 3. Uchwała wchodzi w życie po upływie 14 dni od dnia ogłoszenia w Dzienniku Urzędowym Województwa Śląskiego

Przewodniczący Rady Gminy
Łękawica


Krzysztof Pielesz

GMINNY PROGRAM OPIEKI NAD ZABYTKAMI GMINY ŁĘKAWICA NA LATA 2018-2021



Gminny Program Opieki nad Zabytkami
ŁĘKAWICA 2018

Spis treści:

1. Wstęp str.4

1.1.Definicje str.4

1.2.Cel opracowania gminnego programu opieki nad zabytkami str.4

1.3.Podstawa prawna opracowania gminnego programu opieki nad zabytkami str.5

2. Uwarunkowania prawne ochrony i opieki nad zabytkami w polskim prawodawstwie str.5

2.1.Konstytucja Rzeczypospolitej Polskiej str.5

2.2.Ustawa o ochronie zabytków i opiece nad zabytkami z dnia 23 lipca 2003 r. str.5

2.3.Ustawa o samorządzie gminnym z dnia 8 marca 1990 r. str.8

2.4.Ustawa z dnia 27 marca 2003r. o planowaniu i zagospodarowania przestrzennym str.8

2.5.Ustawa z dnia 7 lipca 1994r. Prawo budowlane str.8

2.6.Ustawa z dnia 27 kwietnia 2001r. Prawo ochrony środowiska str.8

2.7.Ustawa z dnia 16 kwietnia 2004r. o ochronie przyrody str.8

2.8.Ustawa z dnia 21 sierpnia 1997r. o gospodarce nieruchomościami str.8

2.9.Ustawa z dnia 21 listopada 1996r. o muzeach str.9

2.10.Ustawa z dnia 27 czerwca o bibliotekach str.9

2.11.Ustawa z dnia 14 lipca 1983r. o narodowym zasobie archiwalnym i archiwach str.9

3. Uwarunkowania zewnętrzne ochrony zasobów dziedzictwa kulturowego str.9

3.1.Krajowe uwarunkowania ustawowe i instytucjonalne funkcjonowania ochrony dóbr kultury str.9

3.2.Narodowa Strategia Rozwoju Kultury na lata 2004-2013 oraz uzupełnienie strategii na lata 2004-2020 str.9

3.3.Koncepcja Przestrzennego Zagospodarowania Kraju 2030 str.12

4. Relacje gminnego programu opieki nad zabytkami z opracowaniami wykonanymi na poziomie województwa str.12

4.1.Strategia Rozwoju Województwa Śląskiego na lata 2000-2020 str.12

4.2.Wojewódzki Program Opieki nad Zabytkami w Województwie Śląskim str.13

4.3.Plan zagospodarowania przestrzennego województwa śląskiego str.14

4.4.Strategia rozwoju kultury w województwie śląskim na lata 2006–2020 str.14

5. Relacje gminnego programu opieki nad zabytkami z opracowaniami wykonanymi na poziomie powiatu str.15

5.1.Powiatowy Program Opieki nad Zabytkami w Powiecie Żywieckim str.15

5.2.Strategia Zrównoważonego Rozwoju Społeczno – Gospodarczego Powiatu Żywieckiego na lata 2006 – 2020, aktualizacja 2013r. str.15

6. Relacje gminnego programu opieki nad zabytkami z opracowaniami wykonanymi na poziomie gminy str.16

6.1.Studium uwarunkowań i kierunków zagospodarowania Gminy Łękawica str.16

6.2.Strategia Rozwoju Gminy Łękawica str.16

6.3.Ochrona wartości kulturowych w miejscowym planie zagospodarowania przestrzennego Gminy Łękawica str.17

7.Zasoby dziedzictwa i krajobrazu kulturowego i naturalnego Gminy Łękawica str.19

Gminny Program Opieki nad Zabytkami

- 7.1.Charakterystyka gminy i poszczególnych sołectw z rysem historycznym str.19
- 7.2.Obiekty zabytkowe nieruchome wpisane do rejestru zabytków str.24
- 7.3.Obiekty zabytkowe nieruchome objęte Wojewódzką Ewidencją Zabytków str.24
- 7.4.Gminna Ewidencja Zabytków Gminy Łękawica str.24
- 7.5.Strefy ochronne, parki, rezerваты, użytki ekologiczne i rezerваты występujące w obrębie gminy str.29
- 7.6.Pomniki przyrody str.29
- 7.7.Szlaki kulturowe str.29
- 7.8.Placówki muzealne str.30
- 7.9.Pomniki i miejsca pamięci str.30
- 7.10.Stan zachowania zabytków nieruchomych wpisanych do rejestru i wskazania z nim związane str.30
- 7.11.Obszary największego zagrożenia dla zabytków nieruchomych i sposoby przeciwdziałania tym zagrożeniom str.31
- 8. Założenia programowe str.32**
- 9. Obiekty i zespoły o szczególnej wartości zabytkowej proponowane do wpisu do rejestru zabytków str.38**
- 10. Instrumentarium realizacji gminnego programu opieki nad zabytkami str.42**
 - 10.1.Instrumenty prawne str.43
 - 10.2.Instrumenty koordynacji str.43
 - 10.3.Instrumenty finansowe str.43
 - 10.4.Instrumenty społeczne str.43
 - 10.5.Instrumenty kontrolne str.43
- 11.Monitoring działania gminnego programu opieki nad zabytkami str.43**
- 12.Spodziewane rezultaty działań, opartych na realizacji celów cząstkowych dla opieki nad zabytkami gminy Łękawica str.45**
- 13.Zewnętrzne źródła finansowania gminnego programu opieki nad zabytkami str.45**

1. WSTĘP

Dziedzictwo Kulturowe jest dobrem publicznym i stanowi to legitymację dla jego ochrony. Zabytkowe budynki, budowle, historyczne miasta oraz ludowa architektura wsi jak również krajobrazy kulturowe chronione są dla współczesnych i następnych pokoleń. Największym zagrożeniem dla zabytków jest upływający nieubłaganie czas, dlatego też koniecznym staje się przygotować odpowiednie przepisy prawne, procedury oraz różnorodne programy aby interesy dziedzictwa kulturowego można była zharmonizować z pozostałymi celami gospodarczymi i społecznymi.

Gminny Program Opieki nad Zabytkami opracowany został w celu określenia strategicznych działań, które są niezbędne do sprawowania należytej opieki nad zabytkami na terenie Gminy Łękawica w okresie 4 lat od wejścia Programu w życie. Jest on dokumentem uzupełniającym do innych aktów planowania w gminie (Studium uwarunkowań i kierunków zagospodarowania przestrzennego gminy Łękawica, miejscowych planów zagospodarowania przestrzennego).

Gminny Program Opieki nad Zabytkami jest dokumentem polityki administracyjnej w zakresie podejmowanych działań dotyczących inicjowania, wspierania i koordynowania prac z dziedziny ochrony zabytków i krajobrazu kulturowego oraz upowszechniania i promowania dziedzictwa kulturowego. Działania te określone są w odniesieniu do całej gminy jako jednostki samorządu terytorialnego, a nie odnoszą się jedynie do władz gminy, których bezpośredni wpływ na działalność instytucji sprawujących w różnej formie opiekę nad zabytkami jest ograniczony. Program określa zasady współpracy pomiędzy samorządem gminy, właścicielami zabytków i Wojewódzkim Konserwatorem Zabytków. Współpraca ta rozwijana w kolejnych latach powinna przynieść lokalnej społeczności, i nie tylko, wymierne korzyści – zachowanie naszego cennego dziedzictwa kulturowego dla przyszłych pokoleń. Program jest dokumentem uwzględniającym kierunki działań oraz zadania z zakresu opieki nad zabytkami i ma on na celu poprawę stanu zachowania cennego środowiska kulturowego Gminy Łękawica. Dla realizacji tego celu, Program określa między innymi zasady finansowania i organizacji działań ochronnych wobec środowiska kulturowego.

1.1 Definicje

- a) ustawa – rozumie się przez to ustawę z dnia 23 lipca 2003 r. o ochronie zabytków i opiece nad zabytkami (t.j. Dz.U. z 2017 poz. 2187 z późn. zm.),
- b) gmina – rozumie się przez to Gminę Łękawica,
- c) gminny program – rozumie się przez to Gminny Program Opieki nad Zabytkami gminy Łękawica na lata 2018 – 2021,
- d) Konserwator – rozumie się przez to Śląskiego Wojewódzkiego Konserwatora Zabytków w Katowicach,
- e) Plan Zagospodarowania – rozumie się przez to Plan Zagospodarowania Przestrzennego Województwa Śląskiego,
- f) Strategia – rozumie się przez to Strategię Rozwoju Województwa Śląskiego na lata 2000-2020,
- g) Strategia Rozwoju Kultury – rozumie się przez to Strategię Rozwoju Kultury Województwa Śląskiego na lata 2006-2020,
- h) Narodowa Strategia – rozumie się przez to Narodową Strategię Rozwoju Kultury „Ochrona i zachowanie dziedzictwa kulturowego na lata 2004-2020”
- i) Studium – rozumie się przez to Studium uwarunkowań i kierunków zagospodarowania przestrzennego Gminy Łękawica

1.2 Cel opracowania gminnego programu opieki nad zabytkami

Celem opracowania gminnego programu opieki nad zabytkami jest poprawa stanu zachowania gminnego środowiska kulturowego oraz uświadamianie potrzeb i zasad ochrony tegoż środowiska wśród społeczeństwa gminy. Środkiem realizacji tych założeń jest ustalenie w programie

Gminny Program Opieki nad Zabytkami

uwarunkowań, dotyczących zasad finansowania i organizacji działań ochronnych w stosunku do środowiska kulturowego oraz działań edukacyjnych i wychowawczych wobec społeczności gminnej, czyli:

- a) uwzględnianie uwarunkowań ochrony zabytków przy sporządzaniu i zmianie miejscowych planów zagospodarowania przestrzennego oraz studium uwarunkowań i kierunków zagospodarowania przestrzennego gminy,
- b) wspieranie działań zmierzających do pozyskania środków finansowych na opiekę nad zabytkami,
- c) podejmowanie współpracy z właścicielami obiektów zabytkowych na podstawie wcześniej określonych warunków,
- d) inicjowanie i wspieranie działań edukacyjnych, informacyjnych, turystycznych i innych mających na celu propagowanie znajomości zabytków i opieki nad zabytkami.

1.3 Podstawa prawna opracowania gminnego programu opieki nad zabytkami

- a) Obowiązek wykonywania Gminnego Programu Opieki nad Zabytkami określają przepisy ustawy z dnia 23 lipca 2003 r. o ochronie zabytków i opiece nad zabytkami – art. 87 (t.j. Dz.U. z 2017 poz. 2187 z późn. zm.). Zgodnie z zapisami ustawy Gminny Program Opieki nad Zabytkami sporządza wójt gminy na okres 4 lat. Program przyjmuje stosowną uchwałą Rada Gminy po uprzednim uzyskaniu opinii Wojewódzkiego Konserwatora Zabytków. Co 2 lata Wójt Gminy sporządza sprawozdanie, które przedstawia Radzie Gminy. Gminny Program Opieki nad Zabytkami jest ogłaszany w dzienniku urzędowym województwa śląskiego. **Art. 87 ust. 2 określa następujące cele programu:**

- 1) włączenie problemów ochrony zabytków do systemu zadań strategicznych, wynikających z koncepcji przestrzennego zagospodarowania kraju;
- 2) uwzględnianie uwarunkowań ochrony zabytków, w tym krajobrazu kulturowego i dziedzictwa archeologicznego, łącznie z uwarunkowaniami ochrony przyrody i równowagi ekologicznej;
- 3) zahamowanie procesów degradacji zabytków i doprowadzenie do poprawy stanu ich zachowania;
- 4) wyeksponowanie poszczególnych zabytków oraz walorów krajobrazu kulturowego;
- 5) podejmowanie działań zwiększających atrakcyjność zabytków dla potrzeb społecznych, turystycznych i edukacyjnych oraz wspieranie inicjatyw sprzyjających wzrostowi środków finansowych na opiekę nad zabytkami;
- 6) określenie warunków współpracy z właścicielami zabytków, eliminujących sytuacje konfliktowe związane z wykorzystaniem tych zabytków;
- 7) podejmowanie przedsięwzięć umożliwiających tworzenie miejsc pracy związanych z opieką nad zabytkami.

2. Uwarunkowania prawne ochrony i opieki nad zabytkami w polskim prawodawstwie

2.1 Konstytucja Rzeczypospolitej Polskiej, w której zabytki zostały objęte ochroną zadeklarowaną jako konstytucyjny obowiązek państwa i każdego obywatela (art. 5, art. 6 ust. 1 i art. 86 Konstytucji RP),

2.2 Głównym aktem prawnym regulującym zasady ochrony i opieki nad zabytkami jest Ustawa o ochronie zabytków i opiece nad zabytkami z dnia 23 lipca 2003 r. (t.j. Dz.U. z 2017 poz. 2187 z późn. zm.).

Ustawa, w zakresie ochrony zabytków, nakłada na gminę następujące obowiązki i uprawnienia:

- a) prawo utworzenia przez Radę Gminy (po uprzednim zasięgnięciu opinii Konserwatora) parku kulturowego w celu ochrony krajobrazu kulturowego oraz zachowania wyróżniających się krajobrazowo terenów z zabytkami nieruchomymi charakterystycznymi dla miejscowej tradycji budowlanej i osadniczej (art.16)

Gminny Program Opieki nad Zabytkami

- b) uwzględnianie ochrony zabytków i opieki nad zabytkami przy sporządzaniu i aktualizacji studium uwarunkowań i kierunków zagospodarowania przestrzennego gminy, miejscowych planów zagospodarowania przestrzennego oraz strategii rozwoju gminy. Studium i plany miejscowe wymagają odpowiednio zaopiniowania lub uzgodnienia z Konserwatorem (art.18 i art.20)
- c) obowiązek prowadzenia przez Wójta Gminy gminnej ewidencji zabytków w formie zbioru kart adresowych zabytków z terenu gminy, objętych wojewódzką ewidencją zabytków (art.22 ust.4)
- d) przyjmowanie przez Wójta Gminy zawiadomień o odkryciu w trakcie prowadzenia robót budowlanych lub ziemnych przedmiotu, co do którego istnieje przypuszczenie, iż jest on zabytkiem i niezwłoczne przekazywanie ich Konserwatorowi (art.32 ust.1 pkt 3 i ust.2)
- e) przyjmowanie przez Wójta Gminy zawiadomień o przypadkowym znalezieniu przedmiotu, co do którego istnieje przypuszczenie, iż jest on zabytkiem archeologicznym i niezwłoczne przekazywanie ich Konserwatorowi (art.33 ust.1 i 2)
- f) sprawowanie opieki nad zabytkami, w tym finansowanie prac konserwatorskich, restauratorskich i robót budowlanych przy zabytku, do którego jednostka samorządu terytorialnego posiada tytuł prawny (art.71.2)
- g) prawo udzielenia przez Radę Gminy, w trybie określonym odrębnymi przepisami, dotacji na prace konserwatorskie, restauratorskie lub roboty budowlane przy zabytku wpisanym do rejestru zabytków lub znajdującym się w gminnej ewidencji zabytków (art.81.1)
- h) sporządzanie przez Wójta Gminy i przyjmowanie przez Radę Gminy (po uprzednim zasięgnięciu opinii Konserwatora) na okres 4 lat gminnego programu opieki nad zabytkami, ogłaszanego w wojewódzkim dzienniku urzędowym. Co dwa lata Wójt Gminy sporządza i przedstawia Radzie Gminy sprawozdanie z realizacji programu (art.87).

Podstawowe, wybrane pojęcia związane z ochroną zabytków wynikające z ustawy o ochronie zabytków i opiece nad zabytkami:

Zabytkiem jest nieruchomość lub rzecz ruchoma, ich części lub zespoły, będące dziełem człowieka lub związane z jego działalnością i stanowiące świadectwo minionej epoki bądź zdarzenia, których zachowanie leży w interesie społecznym ze względu na posiadaną wartość historyczną, artystyczną lub naukową (art.3 pkt 1).

Za zabytek nieruchomy uznaje się w szczególności: krajobrazy kulturowe, układy urbanistyczne, ruralistyczne i zespoły budowlane, dzieła architektury i budownictwa, dzieła budownictwa obronnego, obiekty techniki, cmentarze, parki, ogrody i inne formy zaprojektowanej zieleni, miejsca upamiętniające wydarzenia historyczne lub działalność wybitnych osobistości bądź instytucji (art.6 ust. 1 pkt 1).

Za zabytek ruchomy uznaje się w szczególności: dzieła sztuk plastycznych, rzemiosła artystycznego i sztuki użytkowej, kolekcje, mumizmaty oraz pamiątki historyczne, wytwory techniki, materiały biblioteczne, instrumenty muzyczne, wytwory sztuki ludowej i rękodzieła oraz inne obiekty etnograficzne oraz przedmioty upamiętniające wydarzenia historyczne bądź działalność wybitnych osobistości lub instytucji (art.6 ust. 1 pkt 2).

Zabytki archeologiczne uznaje się w szczególności: pozostałości terenowe pradziejowego i historycznego osadnictwa, cmentarzyska, kurhany, relikty działalności gospodarczej, religijnej i artystycznej (art. 6 pkt 3).

Historyczny układ urbanistyczny lub ruralistyczny to przestrzenne założenie miejskie lub wiejskie, zawierające zespoły budowlane, pojedyncze budynki i formy zaprojektowanej zieleni, rozmieszczone w układzie historycznych podziałów własnościowych i funkcjonalnych, w tym ulic lub sieci dróg (art.3 pkt 12).

Historyczny zespół budowlany to powiązana przestrzennie grupa budynków wyodrębniona ze względu na formę architektoniczną, styl, zastosowane materiały, funkcję, czas powstania lub związek z wydarzeniami historycznymi (art.3, pkt 13).

Krajobraz kulturowy to przestrzeń historycznie ukształtowana w wyniku działalności człowieka, zawierająca wytwory cywilizacji oraz elementy przyrodnicze (art.3 pkt 14).

Gminny Program Opieki nad Zabytkami

Ochronie podlegać mogą **nazwy geograficzne, historyczne lub tradycyjne** nazwy obiektu budowlanego, placu, ulicy lub jednostki osadniczej (art.6, ust.2).

Art. 4 ustawy o ochronie zabytków i opiece nad zabytkami stwierdza, że **ochrona zabytków polega, w szczególności, na podejmowaniu przez organy administracji publicznej działań mających na celu:**

1. zapewnienie warunków prawnych, organizacyjnych i finansowych umożliwiających trwale zachowanie zabytków oraz ich zagospodarowanie i utrzymanie;
2. zapobieganie zagrożeniom mogącym spowodować uszczerbek dla wartości zabytków;
3. udaremnianie niszczenia i niewłaściwego korzystania z zabytków;
4. przeciwdziałanie kradzieży, zaginięciu lub nielegalnemu wywozowi zabytków za granicę;
5. kontrolę stanu zachowania i przeznaczenia zabytków;
6. uwzględnianie zadań ochronnych w planowaniu i zagospodarowaniu przestrzennym oraz przy kształtowaniu środowiska.

Art. 5 przywołanej ustawy określa, iż **opieka nad zabytkiem sprawowana przez jego właściciela lub posiadacza polega, w szczególności, na zapewnieniu warunków:**

1. naukowego badania i dokumentowania zabytku;
2. prowadzenia prac konserwatorskich, restauratorskich i robót budowlanych przy zabytku;
3. zabezpieczenia i utrzymania zabytku oraz jego otoczenia w jak najlepszym stanie;
4. korzystania z zabytku w sposób zapewniający trwale zachowanie jego wartości;
5. popularyzowania i upowszechniania wiedzy o zabytku oraz jego znaczeniu dla historii kultury.

Art. 6 przywołanej ustawy określa, iż **ochronie i opiece, bez względu na stan zachowania, podlegają:**

1. **zabytki nieruchome będące, w szczególności:**
 - krajobrazami kulturowymi,
 - układami urbanistycznymi, ruralistycznymi i zespołami budowlanymi,
 - dziełami architektury i budownictwa,
 - dziełami budownictwa obronnego,
 - obiektami techniki, a zwłaszcza kopalniami, hutami, elektrowniami, i innymi zakładami przemysłowymi,
 - cmentarzami,
 - parkami, ogrodami i innymi formami zaprojektowanej zieleni,
 - miejscami upamiętniającymi wydarzenia historyczne bądź działalność wybitnych osobistości lub instytucji;
2. **zabytki ruchome będące, w szczególności:**
 - dziełami sztuk plastycznych, rzemiosła artystycznego i sztuki użytkowej,
 - kolekcjami stanowiącymi zbiory przedmiotów zgromadzonych i uporządkowanych według koncepcji osób, które tworzyły te kolekcje,
 - numizmatami oraz pamiątkami historycznymi, a zwłaszcza militariami, sztandarami, pieczęciami, odznakami, medalami i orderami,
 - wytworami techniki, a zwłaszcza urządzeniami, środkami transportu oraz maszynami i narzędziami świadczącymi o kulturze materialnej, charakterystycznymi dla dawnych i nowych form gospodarki, dokumentującymi poziom nauki i rozwoju cywilizacyjnego,
 - materiałami bibliotecznymi, o których mowa w art.5 ustawy z dnia 27 czerwca 1997r. o bibliotekach (Dz. U. Nr 85, poz. 539 z późn. zm.),
 - instrumentami muzycznymi,
 - wytworami sztuki ludowej i rękodzieła oraz innymi obiektami etnograficznymi,
 - przedmiotami upamiętniającymi wydarzenia historyczne bądź działalność wybitnych osobistości lub instytucji;
3. **zabytki archeologiczne będące, w szczególności:**
 - pozostałościami terenowymi pradziejowego historycznego osadnictwa,
 - cmentarzyskami,
 - kurhanami,
 - reliktnami działalności gospodarczej, religijnej i artystycznej.

Art. 7 ustawy określa **formy ochrony zabytków** poprzez:

Gminny Program Opieki nad Zabytkami

- 1) wpis do rejestru zabytków;
- 1a) wpis na Listę Skarbów Dziedzictwa;
- 2) uznanie za pomnik historii;
- 3) utworzenie parku kulturowego;
- 4) ustalenia ochrony w miejscowym planie zagospodarowania przestrzennego albo w decyzji o ustaleniu lokalizacji inwestycji celu publicznego, decyzji o warunkach zabudowy, decyzji o zezwoleniu na realizację inwestycji drogowej, decyzji o ustaleniu lokalizacji linii kolejowej lub decyzji o zezwoleniu na realizację inwestycji w zakresie lotniska użytku publicznego.

2.3 Ustawa o samorządzie gminnym z dnia 8 marca 1990 r. (t.j. Dz. U. z 2017 r. poz. 1875, 2232, z 2018 r. poz. 130)

Zgodnie z art. 7 ust.1 pkt 9 ustawy cyt.: „Zaspokajanie zbiorowych potrzeb wspólnoty należy do zadań własnych gminy. W szczególności zadania własne obejmują sprawy kultury, w tym bibliotek gminnych i innych instytucji kultury oraz ochrony zabytków i opieki nad zabytkami, zieleni gminnej i zadrzewień”.

2.4 Ustawa z dnia 27 marca 2003r. o planowaniu i zagospodarowania przestrzennym (t.j. Dz. U. z 2017r. poz. 1073 z późn. zm.).

Akty planistyczne i prawa lokalnego gminy takie jak: Studium uwarunkowań i kierunków zagospodarowania gminy, miejscowy plan zagospodarowania przestrzennego, decyzja o warunkach zabudowy, decyzja inwestycji celu publicznego mają prawny obowiązek uwzględniać ochronę zabytków na danym obszarze. Akty te podlegają uzgodnieniu lub zaopiniowaniu przez wojewódzkiego konserwatora zabytków.

2.5 Ustawa z dnia 7 lipca 1994r. Prawo budowlane (t.j. Dz. U. z 2017 poz. 1332)

Prawo to odnosi się wprost do obiektów zabytkowych (pojedynczych obiektów i obszarów) objętych ochroną prawną, jak: wpis do rejestru zabytków, ochrona na mocy miejscowego planu zagospodarowania przestrzennego, objęcie gminną ewidencją zabytków.

Z tego względu organ budowlany zobowiązany jest - przed wydaniem decyzji budowlanej – uzyskać uzgodnienie Wojewódzkiego Konserwatora Zabytków w odniesieniu do zabytków objętych w/w formą ochrony.

2.6 Ustawa z dnia 27 kwietnia 2001r. Prawo ochrony środowiska (t. j. Dz. U. z 2018 r. poz. 799 z późn. zm.)

W odniesieniu do zieleni zabytkowej objętej ochroną prawną Ustawa reguluje zasady wydawania pozwoleń na wyciek i pielęgnację zieleni, definiuje wymóg uzgadniania z wojewódzkim konserwatorem zabytków oraz jego kompetencje w zakresie wydawania pozwoleń na podejmowanie prac polegających na usunięciu drzew lub krzewów z nieruchomości zabytkowej lub jej części będącej wpisanym do rejestru parkiem, ogrodem lub inną formą zaprojektowanej zieleni.

2.7 Ustawa z dnia 16 kwietnia 2004r. o ochronie przyrody (Dz. U. z 2018r. poz. 142 z późn. zm.)

Reguluje część w/w zasad, oraz definiuje pomniki przyrody, zespoły przyrodniczo-krajobrazowe, określa kompetencje dotyczące pielęgnacji i wycinki drzew i krzewów na terenach objętych ochroną konserwatorską.

2.8 Ustawa z dnia 21 sierpnia 1997r. o gospodarce nieruchomościami (tj. Dz. U. 2018r. poz. 121, z 2018 poz. 650)

Ustawa reguluje zbywanie nieruchomości zabytkowych własności Skarbu Państwa bądź samorządu terytorialnego („Art. 13 ust. 4 - Sprzedaż, zamiana, darowizna lub oddanie w użytkowanie wieczyste nieruchomości wpisanych do rejestru zabytków, stanowiących własność Skarbu Państwa lub jednostki samorządu terytorialnego, a także wnoszenie tych nieruchomości jako wkładów niepieniężnych (aportów) do spółek, wymaga pozwolenia wojewódzkiego konserwatora zabytków, art. 13 ust. 5 - Sprzedaż, zamiana, darowizna lub dzierżawa nieruchomości stanowiących własność Skarbu Państwa lub jednostki samorządu terytorialnego, będących cmentarzami ujętymi w wojewódzkiej ewidencji zabytków, a także wnoszenie tych nieruchomości jako wkładów niepieniężnych (aportów) do spółek wymagają pozwolenia wojewódzkiego konserwatora zabytków).

2.9 Ustawa z dnia 21 listopada 1996r. o muzeach (t.j. Dz. U. z 2018r. poz. 720)

Ustawa reguluje zasady ochrony zabytków znajdujących się w muzeach, z określeniem zasad funkcjonowania i podstawowych celów muzeów w Polsce, w tym trwała ochrona dóbr kultury, gromadzenie zabytków w statutowo określonym zakresie, katalogowanie, zabezpieczanie i konserwację zbiorów, prowadzenie badań naukowych nad nimi, upowszechnianie wiedzy o nich poprzez organizowanie wystaw stałych i czasowych, prowadzenie działalności wydawniczej, udostępnianie do celów edukacyjnych. Ustawa nakłada na gminę jako podmiot tworzący muzeum obowiązek zapewnienia środków potrzebnych do utrzymania i rozwoju tej instytucji, zapewnienie bezpieczeństwa zgromadzonym zbiorom i sprawowania nadzoru nad muzeum.

2.10 Ustawa z dnia 27 czerwca o bibliotekach (t.j. Dz. U. z 2018r. poz. 574)

Ustawa podkreśla rolę bibliotek, których zbiory stanowią dobro narodowe i służą zachowaniu dziedzictwa narodowego. Zadaniem bibliotek jest organizacja i zapewnienie dostępu do zasobów dorobku nauki i kultury polskiej oraz światowej.

2.11 Ustawa z dnia 14 lipca 1983r. o narodowym zasobie archiwalnym i archiwach (Dz. U. z 2018r. poz. 217)

Ustawa reguluje zasady gromadzenia i ochrony materiałów archiwalnych.

3. Uwarunkowania zewnętrzne ochrony zasobów dziedzictwa kulturowego

3.1 Krajowe uwarunkowania ustawowe i instytucjonalne funkcjonowania ochrony dóbr kultury.

Zespół Rady Ochrony Zabytków przy Ministrze Kultury i Dziedzictwa Narodowego opracował **Tezy do Krajowego Programu Ochrony Zabytków i Opieki nad Zabytkami**. Dokument podkreśla istotną rolę zabytków w procesie kształtowania polityki kulturalnej państwa. Zachowanie, ochrona i konserwacja zabytków jest ważnym zadaniem w interesie publicznym. Przypomniane zostały podstawowe zasady konserwatorskie porządkujące sprawy związane z ochroną i konserwacją zabytków: wymienionu tu jako pierwszą zasadę, żeby **przede wszystkim nie szkodzić, zasadę poszanowania oryginalnej tkanki zabytku, minimalnej w nią ingerencji, usuwania wyłącznie tego, co zabytkowi może zaszkodzić, zasadę czytelności i możliwości odróżnienia wszelkich ingerencji, oraz zasadę odwracalności metod i materiałów**. W dokumencie przyjęto tezy dotyczące stanu wszelkiego typu zabytków (ruchome, nieruchome, archeologiczne, techniki, wpisane na listę światowego dziedzictwa UNESCO), stan służb konserwatorskich, opieki nad zabytkami i uregulowań prawnych; działania systemowe (powiązanie ochrony zabytków z polityką ekologiczną, ochrony przyrody, architektoniczną i przestrzenną i polityką bezpieczeństwa państwa). Kolejną tezą było stworzenie sprawnego systemu finansowania ochrony i opieki konserwatorskiej, dokumentowanie, monitorowanie i ujednolicenie metod działań profilaktycznych, ochronnych i konserwatorskich; kształcenie i edukacja nie tylko służb konserwatorskich, ale społeczeństwa ze szczególnym naciskiem na właścicieli i użytkowników dóbr kultury oraz międzynarodowa współpraca w obszarze Europy Środkowej z instytucjami i organizacjami.

3.2 Narodowa Strategia Rozwoju Kultury na lata 2004-2013 oraz uzupełnienie strategii na lata 2004-2020

Strategiczne cele polityki państwa w zakresie ochrony zabytków i opieki nad zabytkami zostały zawarte w dokumencie o nazwie Narodowa Strategia Rozwoju Kultury na lata 2004 – 2013 (przyjętym przez Radę Ministrów w dniu 21 września 2004 r.) oraz jego uszczegółowieniu „Uzupełnienie Narodowej Strategii Rozwoju Kultury na lata 2004 – 2020” (przyjętym w 2005 r.). Są to rządowe dokumenty

Gminny Program Opieki nad Zabytkami

tworzące ramy dla nowoczesnego mecenatu państwa w sferze kultury, a przede wszystkim dla nowocześnie pojmowanej polityki kulturalnej państwa, funkcjonującej w warunkach rynkowych, w połączeniu z perspektywami kolejnych okresów programowania Unii Europejskiej.

Głównym celem strategii jest działanie na rzecz zrównoważonego rozwoju kulturalnego regionów w Polsce.

Dokumentem służącym wdrożeniu Narodowej Strategii Rozwoju Kultury jest Narodowy Program Kultury „Ochrona Zabytków i Dziedzictwa Kulturowego”. W programie zapisano następujące priorytety i działania:

➤ **Priorytet 1. Aktywne zarządzanie zasobem stanowiącym materialne dziedzictwo kulturowe**

Działania realizowane w ramach niniejszego priorytetu mają na celu materialną poprawę stanu zabytków, ich adaptację i rewitalizację oraz zwiększenie dostępności do nich mieszkańców, turystów i inwestorów. Realizacja działań pozwoli na zwiększenie atrakcyjności regionów, a także wykorzystanie przez nie potencjału związanego z posiadanym dziedzictwem kulturowym.

- Działanie 1.1. Budowa nowoczesnych rozwiązań organizacyjno-finansowych w sferze ochrony zabytków
- Działanie 1.2. Kompleksowa rewaloryzacja zabytków i ich adaptacja na cele kulturalne, turystyczne, edukacyjne, rekreacyjne i inne cele społeczne
- Działanie 1.3. Zwiększenie roli zabytków w rozwoju turystyki i przedsiębiorczości poprzez tworzenie zintegrowanych narodowych produktów turystycznych.

➤ **Priorytet 2. Edukacja i administracja na rzecz ochrony i zachowania**

Gminny Program Opieki nad Zabytkami
dziedzictwa kulturowego

- Działanie 2.1. Rozwój zasobów ludzkich oraz podnoszenie świadomości społecznej w sferze ochrony dziedzictwa kulturowego
- Działanie 2.2. Ochrona i zachowanie dziedzictwa kulturowego przed nielegalnym wwozem, wywozem i przewozem przez granicę.

Uzupełnienie Narodowej Strategii Rozwoju Kultury na lata 2004-2020, opracowane przez Ministerstwo Kultury i Dziedzictwa Narodowego w 2005r., zawiera opis Programu Operacyjnego „Dziedzictwo kulturowe”.

Priorytet I dotyczy rewaloryzacji zabytków nieruchomych i ruchomych. Celami tego priorytetu są:

- poprawa stanu zachowania zabytków,
- zwiększanie narodowego zasobu dziedzictwa kulturowego (w tym także dziedzictwa archeologicznego),
- kompleksowa rewaloryzacja zabytków i ich adaptacja na cele inne niż kulturalne,
- zwiększenie roli zabytków i muzealiów w rozwoju turystyki i przedsiębiorczości poprzez tworzenie zintegrowanych narodowych produktów turystycznych,
- poprawa warunków instytucjonalnych, prawnych i organizacyjnych w zakresie ochrony zabytków i ich dokumentacji,

- zabezpieczenie zabytków, muzealiów i archiwaliów przed skutkami klęsk żywiołowych, kradzieżami i nielegalnym wywozem za granicę oraz na wypadek sytuacji kryzysowych i konfliktu zbrojnego.

3.3 **Koncepcja Przestrzennego Zagospodarowania Kraju 2030** została przyjęta Uchwałą nr 239 Rady Ministrów z dnia 13 grudnia 2011r. jest to najważniejszy dokument dotyczący ładu przestrzennego Polski. Jego celem strategicznym jest efektywne wykorzystanie przestrzeni kraju i jej zróżnicowanych potencjałów rozwojowych do osiągnięcia konkurencyjności, zwiększenia zatrudnienia i większej sprawności państwa oraz spójności społecznej, gospodarczej i przestrzennej w długim okresie.

4. Relacje gminnego programu opieki nad zabytkami z opracowaniami wykonanymi na poziomie województwa

4.1 Strategia Rozwoju Województwa Śląskiego na lata 2000-2020

4 lipca 2005 Sejmik Województwa Śląskiego Uchwałą nr II/37/6/2005 przyjął „Strategię Rozwoju Województwa Śląskiego na lata 2000 - 2020”, dokument ten jest aktualizacją przyjętej we wrześniu 2000 „Strategii Rozwoju Województwa Śląskiego na lata 2000 - 2015” (Sejmik Województwa Śląskiego na posiedzeniu 17 lutego 2010 roku przyjął *Strategię Rozwoju Województwa Śląskiego „Śląskie 2020”*). Uchwalona Strategia jest jednym z najważniejszych dokumentów wyznaczających kierunki rozwoju regionu. O aktualizacji Strategii zdecydowały nowe zadania wynikające z członkostwa w Unii Europejskiej. Przede wszystkim planowane jest zastąpienie Zintegrowanego Programu Operacyjnego Rozwoju Regionalnego szesnastoma Regionalnymi Programami Operacyjnymi, zarządzanymi samodzielnie na poziomie województwa. Strategia jest ściśle wpleciona w układ istniejących bądź tworzonych dokumentów programowych, do których należy Narodowy Plan Rozwoju oraz Plan Zagospodarowania Przestrzennego. Tworzy ona warunki do realizacji Regionalnej Strategii Innowacji i jest podstawą do opracowania Regionalnego Programu Operacyjnego.

Strategia zakłada rozwój w następujących aspektach:

- Społeczny - edukacja, otwartość, tożsamość, kompetencje
- Gospodarczy - zdywersyfikowana i innowacyjna gospodarka
- Środowiskowy - bioróżnorodność i zdrowe życie
- Infra-techniczny - dostępność transeuropejska

Rozwój w wyżej wymienionych aspektach będzie realizowany poprzez cele:

- Wzrost wykształcenia mieszkańców oraz ich zdolności adaptacyjnych do zmian społecznych i gospodarczych w poczuciu bezpieczeństwa społecznego i publicznego.
- Rozbudowa oraz unowocześnienie systemów infrastruktury technicznej.
- Wzrost innowacyjności i konkurencyjności gospodarki.
- Poprawa jakości środowiska naturalnego i kulturowego oraz zwiększenie atrakcyjności przestrzeni.

W rozdziale „Kultura” scharakteryzowano najcenniejsze zasoby dziedzictwa kultury materialnej województwa: „Województwo śląskie charakteryzuje wielokulturowość oraz silne utożsamianie się

Gminny Program Opieki nad Zabytkami

społeczności lokalnych z własną kulturą. Materialnym wyrazem bogactwa i różnicowania kulturowego są zabytki związane z kulturą przemysłową, między innymi fabryczne zespoły patronackie: Giszowiec, Nikiszowiec, podziemne wyrobiska w Tarnowskich Górach („Sztolnia Czarnego Pstrąga”, zabytkowa Kopalnia Rud Srebrnośnych) i Zabrze, zabytki architektury mieszkalnej (m.in. 38 układów urbanistycznych, bytomska secesja), kompozycje krajobrazowe, w tym 98 zabytkowych parków, a także zabytki „architektura militaris” od warowni jurajskich po śląski obszar warowny z lat 30. ubiegłego stulecia oraz charakterystyczne dla regionu drewniane budowle sakralne. Godną uwagi jest również architektura lat trzydziestych XX wieku (gmach Sejmu Śląskiego, architektura secesyjna i modernistyczna Bielska-Białej, Zameczek Prezydenta w Wiśle) oraz najbardziej współczesna (Planetarium, Spodek, gmach Biblioteki Śląskiej). Różnorodność ta pozostawia świadectwo kunsztu architektonicznego oraz prężności i świetności tego regionu. Na mapie kulturowego dziedzictwa szczególne miejsce zajmuje Częstochowa z Klasztorem Jasnogórskim (obiekt wpisany na listę pomników historii obok „Sztolni Czarnego Pstrąga”) i otaczającymi Jasną Górę historycznymi sanktuariami Gidle, Leśniów, Mrzygłód, Mstów, Św. Anna, Wielgomłyny, a także Bielsko-Biała, Cieszyn i ziemia cieszyńska, w tym najstarszy zabytek województwa – romańska rotunda z XI wieku.

W PRIORYTECIE: Edukacja, kultura, mobilność i aktywizacja zasobów ludzkich -

Strategia uwypukla wielokulturowość obszaru o licznych powiązaniach kulturowych i cywilizacyjnych podkreślając, że społeczność województwa cechuje historycznie ukształtowana otwartość wobec tradycji europejskiej, a także silne poczucie tożsamości lokalnej i regionalnej. Różnicowanie kulturowe województwa śląskiego stwarza możliwości do wzmacniania atrakcyjności regionu, zarówno dla mieszkańców, jak i dla przyjezdnych. Szczegółnej dbałości wymaga materialne bogactwo kulturowe województwa, które tworzą charakterystyczne dla regionu zabytki. Wykorzystanie materialnego dziedzictwa wymaga podjęcia działań zapobiegających jego niszczeniu, nadawania nowych funkcji obiektom (np. zabytki techniki) oraz popularyzacji atrakcyjności zachowanych zabytków. Wspierać należy wzrost aktywności środowisk twórczych, zarówno profesjonalnych, jak i amatorskich, przede wszystkim przez tworzenie warunków dla rozwoju działalności twórczej oraz promocję na terenie województwa, kraju i poza jego granicami. Należy dążyć do poszerzania oferty przedsięwzięć kulturalnych regionu. Oparciem i bazą dla tych działań są instytucje, ośrodki i organizacje kultury.

Zaktualizowana *Strategia rozwoju województwa śląskiego na lata 2000–2020* jest zgodna z najważniejszymi kierunkami rozwoju społeczno-gospodarczego kraju, nakreślonymi w dokumentach planistycznych szczebla krajowego, oraz ze strategicznymi celami i priorytetami europejskiej polityki spójności zawartymi w *Partnerstwie na rzecz wzrostu gospodarczego i zatrudnienia*, w odnowionej Strategii Lizbońskiej z lutego 2005 r. oraz *Strategicznych wytycznych wspólnoty*. Pozwoliło to zorientować priorytety i kierunki działań strategii na konkurencyjność regionalną, wzrost zatrudnienia oraz gospodarkę opartą na wiedzy. Opieka nad zabytkami jako element procesów gospodarczych regionu jest odzwierciedlona we wszystkich celach strategicznych:

Cel I – Wzrost wykształcenia mieszkańców oraz ich zdolności adaptacyjnych do zmian społecznych i gospodarczych w poczuciu bezpieczeństwa społecznego i publicznego.

Cel II – Wzrost innowacyjności i konkurencyjności gospodarki.

Cel III – Poprawa jakości środowiska naturalnego i kulturowego oraz zwiększenie atrakcyjności przestrzeni.

Cel IV – Rozbudowa oraz unowocześnienie systemów infrastruktury technicznej.

4.2 Wojewódzki Program Opieki nad Zabytkami w Województwie Śląskim

Wojewódzki program opieki nad zabytkami w województwie śląskim na lata 2018-2021,
UCHWAŁA NR V/50/14/2018 SEJMIKU WOJEWÓDZTWA ŚLĄSKIEGO z dnia 19 marca 2018 r.
w sprawie przyjęcia Wojewódzkiego Programu Opieki nad Zabytkami w województwie śląskim na lata 2018-2021

**CELEM GŁÓWNYM PROGRAMU JEST POPRAWA STANU ZACHOWANIA ZABYTEKÓW
ORAZ WŁĄCZENIE ICH W PROCESY ROZWOJU GOSPODARCZEGO I**

Gminny Program Opieki nad Zabytkami

**SPOŁECZNEGO WOJEWÓDZTWA Z UWZGLĘDNIENIEM ZASADY
RÓWNOWAŻONEGO ROZWOJU**

Program realizuje między innymi cele określone w art. 87 ust. 2 ustawy, takie jak:

1. Włączanie problemów ochrony zabytków do systemu zadań strategicznych, wynikających z koncepcji przestrzennego zagospodarowania kraju;
2. Uwzględnianie uwarunkowań ochrony zabytków, w tym krajobrazu kulturowego i dziedzictwa archeologicznego, łącznie z uwarunkowaniami ochrony przyrody i równowagi ekologicznej;
3. Zahamowanie procesów degradacji zabytków i doprowadzenie do poprawy stanu ich zachowania;
4. Wyeksponowanie poszczególnych zabytków oraz walorów krajobrazu kulturowego;
5. Podejmowanie działań zwiększających atrakcyjność zabytków dla potrzeb społecznych, turystycznych i edukacyjnych oraz wspieranie inicjatyw sprzyjających wzrostowi środków finansowych na opiekę nad zabytkami;
6. Określanie warunków współpracy z właścicielami zabytków, eliminujących sytuacje konfliktowe związane z wykorzystaniem tych zabytków;
7. Podejmowanie przedsięwzięć umożliwiających tworzenie miejsc pracy związanych z opieką na zabytkami.

4.3 Plan zagospodarowania przestrzennego województwa śląskiego

Sejmik Województwa Śląskiego uchwałą Nr V/26/2/2016 z dnia 29 sierpnia 2016 r. przyjął Plan Zagospodarowania Przestrzennego Województwa Śląskiego 2020+ (Dz. Urz. Woj. Śl. z dnia 13.09.2016r., poz.4619).

Plan Zagospodarowania Przestrzennego Województwa Śląskiego 2020+ poprzez jego ściśle powiązanie ze Strategią Rozwoju Województwa Śląskiego „Śląskie 2020+” stanowi kluczowy element zintegrowanego planowania strategicznego.

Plan 2020+ określa podstawowe elementy układu przestrzennego, ich zróżnicowanie i wzajemne relacje. Cele polityki przestrzennej województwa określone w Planie 2020+ dotyczą gospodarczego wzrostu i innowacyjności, metropolizacji, zapewnienia spójności społecznej i ekonomicznej oraz ochrony naturalnych zasobów środowiska i kształtowania krajobrazów kulturowych. Jako dokument regionalny Plan 2020+ określa ramy i warunki merytoryczne dla podejmowania decyzji przestrzennych o charakterze strategicznym i koncentruje się na celach ważnych dla rozwoju województwa. Nie narusza przy tym uprawnień gmin w zakresie planowania miejscowego oraz nie stanowi podstawy wydawania decyzji administracyjnych ustalających lokalizacje inwestycji. Plan 2020+ uwzględnia zapisy dokumentów i programów rządowych oraz wojewódzkich, a także pozostaje w zgodności z dokumentami programowymi Unii Europejskiej.

W pierwszej części Plan diagnozuje stan i wskazuje główne problemy występujące w województwie. Wskazuje zasoby środowiska przyrodniczego i kulturowego i problemy jego ochrony. Odnosi się do wielokulturowego, bogatego i zróżnicowanego dziedzictwa kulturowego województwa, wynikającego z jego położenia na przecięciu szlaków komunikacyjnych wschód-zachód i północ-południe. Zwraca uwagę na związek zachodzący pomiędzy jakością krajobrazu a jakością życia w regionie oraz na konieczność ochrony tego krajobrazu. Zauważa też, że przemiany ostatnich dekad i nowe inwestycje zagrażają historycznym krajobrazom kulturowym, które szybko tracą swe cechy. W planowaniu i gospodarowaniu przestrzennym należy dostrzegać gospodarcze znaczenie krajobrazu, co może stanowić o atrakcyjności i konkurencyjności turystycznej województwa śląskiego.

4.4 Strategia rozwoju kultury w województwie śląskim na lata 2006–2020

Strategia rozwoju kultury w województwie śląskim na lata 2006–2020 (zwana dalej strategią) została uchwalona przez Sejmik Województwa Śląskiego w sierpniu 2006 r. Jest to dokument określający cele strategiczne rozwoju kultury wraz z kierunkami działań. Gminny program opieki nad zabytkami Gminy Łękawica jest zgodny ze strategią w zakresie opieki nad zabytkami.

W „Strategii” wyznaczono cztery cele strategiczne:

Cel I. Wzrost kompetencji potrzebnych do:

Gminny Program Opieki nad Zabytkami

- 1) uczestnictwa w kulturze,
 - 2) efektywnego zarządzania kulturą
 - 3) twórczości artystycznej w warunkach gospodarki rynkowej.
- Cel II. Wzrost poziomu uczestnictwa w kulturze (biernego – w roli odbiorców treści kulturowych i czynnego – w roli twórców treści kulturowych).
- Cel III. Upowszechnianie i zachowanie dziedzictwa kulturowego regionu (materialnego i niematerialnego) oraz jego lepsze wykorzystywanie do celów turystycznych.
- Cel IV. Tworzenie lepszych warunków dla rozwoju środowisk twórczych i wykorzystywanie ich kreatywności.

5. Relacje gminnego programu opieki nad zabytkami z opracowaniami wykonanymi na poziomie powiatu

5.1 Powiatowy Program Opieki nad Zabytkami w Powiecie Żywieckim

Powiat Żywiecki nie posiada Powiatowego Programu Opieki nad Zabytkami.

5.2 W Powiecie Żywieckim obowiązuje „STRATEGIA ZRÓWNOWAŻONEGO ROZWOJU SPOŁECZNO – GOSPODARCZEGO POWIATU ŻYWIECKIEGO NA LATA 2006 – 2020”, aktualizacja 2013r.

Rozdział 2.3 (str. 15) charakteryzuje najcenniejsze zabytki regionalnej architektury z terenu powiatu:

„W Beskidzie Żywieckim zachowało się po dzień dzisiejszy 300 obiektów zabytkowych. Należą do nich m.in.:

- zespół osadniczy w Miłówce z licznymi chatami drewnianymi, wśród których na czoło wysuwa się XVIII-wieczna chałupa, adaptowana na placówkę muzealną,
- zespół zwarty małomiasteczkowego budownictwa murowanego w Miłówce,
- zespół osadniczy w Jeleśni z zabudową rynku, starą karczmą drewnianą z XVII wieku, kościołem i plebanią,
- zespół osadniczy wiejski w Radziechowach z kościołem św. Marcina, plebanią i cennym wystrojem wnętrza kościoła,
- zespół dworski i folwarczny w Radziechowach-Wieprzu,
- wapienniki w Radziechowach i Przybędzy,
- zespoły parkowo-pałacowe w Rajczy i Karnesznicy,
- forty obronne z 1939 r. w Węgierskiej Górze, Krzyżowej, Przyborowie i Żabnicy,
- **zespół osadniczy na Łysinie,**
- figura Matki Boskiej z 1890 r. w Cięcinie,
- kościół św. Katarzyny Aleksandryjskiej z 1542 r. w Cięcinie,
- barokowa przydrożna kapliczka z II połowy XVIII w. w Cięciu,
- kościół św. Andrzeja z 1547 r. w Gilowicach,
- kościół św. Wojciecha z 1693 r. w Jeleśni,
- dwór obronny z 1631 r. w Łodygowicach,
- kościół św. Szymona i Judy Tadeusza z 1635 r. w Łodygowicach,
- kościół św. Mikołaja z XVIII w. w Rychwałdzie,
- kościół p.w. Matki Boskiej Częstochowskiej z 1906 r. w Żabnicy,
- browar z 1537 r. w Żywcu,
- Chińska Altana z końca XVIII w. w Żywcu,
- Konkatedra p.w. Narodzenia NMP z XV w. w Żywcu,
- kościół św. Krzyża z 1428 r. w Żywcu,
- Pałac Habsburgów z lat 1885 – 95 w Żywcu i w Rajczy,
- Zamek Komorowskich z 1500 r. w Żywcu.
- Pałac Kępińskich z przełomu XVIII/XIX w. w Żywcu-Moszczanicy.

Strategia zwraca uwagę na licznie występujące na terenie powiatu obiekty kultury i sztuki regionalnej, muzea, skanseny, ośrodki twórczości ludowej, kontynuujące tradycje kultury tego regionu.

6. Relacje gminnego programu opieki nad zabytkami z opracowaniami wykonanymi na poziomie gminy

6.1 Studium uwarunkowań i kierunków zagospodarowania Gminy Łękawica

Gmina Łękawica posiada ważne Studium uwarunkowań i kierunków zagospodarowania uchwalone Uchwałą Nr XIII/92/11 Rady Gminy Łękawica z dnia 21 grudnia 2011 roku. Studium uwzględnia zasoby środowiska kulturowego określając główne uwarunkowania, które będą miały wpływ na zagospodarowanie przestrzenne gminy w następującym brzmieniu:

- gmina posiada stosunkowo duży zasób obiektów zabytkowych. Koncentrują się one w historycznych częściach wsi. Zachowała się przede wszystkim tradycyjna zabudowa drewniana, a także pojedyncze zespoły oraz liczne kapliczki i figury przydrożne, a także zabytki archeologiczne;
- zachowały się czytelne historyczne układy przestrzenne wsi, które niewątpliwie wywierają olbrzym wpływ na zagospodarowanie;
- w zabudowie wsi widoczna jest różnorodność form architektonicznych (zabudowa tradycyjna drewniana, zabudowa murowana nawiązująca do tradycyjnych form i współczesna zabudowa nie kontynuująca cech tradycyjnych). Występuje znaczne zróżnicowanie gabarytów i układu domu na działce. Często brak dbałości o ogrodzenie i zieleń przydomową;
- krajobraz kulturowy, na który składają się pasma zabudowy w dolinach rzecznych i prostopadłe rozchodzące się łany pól uprawnych, których zamknięcie stanowią grzbiety gór, zachował tu wiele pierwotnych cech. Coraz silniej pojawia się jednak tendencja do zabudowania najbardziej eksponowanych terenów o wybitnych wartościach krajobrazu;
- niekorzystnym kierunkiem w kształtowaniu układów zabudowy jest rozpraszanie zabudowy daleko poza tradycyjnymi układami osadniczymi, na otwartych stokach i wierzchołkach, poza zasięgiem sieci uzbrojenia technicznego oraz dróg;
- przestrzeń publiczną, szczególnie centra wsi, w których skupia się życie i których wygląd wpływa na postrzeganie wsi są często mało atrakcyjne (zabudowa, chodniki, oświetlenie, zieleń);
- na terenie gminy znajduje się Park Krajobrazowy Beskidu Małego i jego otulina. Na tym obszarze obowiązują zasady i kierunki działania zawarte w Studium Krajobrazowe – Architektonicznym Parku oraz w Rozporządzeniu Nr 9/98 Wojewody Bielskiego z dnia 16 czerwca 1998r. w sprawie utworzenia Parku Krajobrazowego Beskidu Małego. W przyszłości normy te zawarte powinny być także w Planie Ochrony Parku Krajobrazowego Beskidu Małego.

6.2 Strategia Rozwoju Gminy Łękawica

Strategia rozwoju Gminy Łękawica na lata 2014-2025 została opracowana w 2014r. Charakteryzuje najcenniejsze zabytki poszczególnych miejscowości gminy:

1) Łysina - mała wioska, położona w lesie, w której znajdują się kapliczki lub figurki kamienne z XIX-go i XX-go wieku. Najstarsze mają po 150 lat. W środku wsi na skrzyżowaniu dróg pod Lipą stoi rzeźba Św. Floriana, która strzeże wioski. Na tym obszarze są także: "Zamczyska" na Łysinie czyli zespół skał. Wysokość ich dochodzi do 8 metrów, a ciągną się na kształt murów zamkowych na przestrzeni kilkudziesięciu metrów. Walory widokowe oraz związane z tym legendy zachęcają do odwiedzin tego skalnego rumowiska. Wytwory skalne służą również amatorom ćwiczeń alpinistycznych oraz zajęć wspinaczkowych. "Grota lodowa" na Łysinie – czyli wytwory skalne bazaltowe zawierające liczne jaskinie i groty. W północno-wschodniej części "Zamczysk" znajduje się jaskinia z tzw. "jęzorem lodowym tworzącym miniaturowy lodospad". Jest to jedyny tego typu obiekt w Karpatach poza Tatrami. Jej wyjątkowość polega na tym, że lód nie utrzymuje się tak długo nawet w jaskiniach Babiej Góry położonych 1000 metrów wyżej. Owa jaskinia jest najniżej położoną w Polsce grota lodowa. Liczne kapliczki przydrożne z XVII i XIX w. Stare wiejskie budownictwo zagrodowe. Punkt widokowy. Izba regionalna – otwarta od 2008 r. Utworzona z inicjatywy KGW Łysina.

Gminny Program Opieki nad Zabytkami

2) Kocierz Rychwałdzki i Kocierz Moszczanicki, na terenie których znajdują się: W 1981 roku w Kocierzu R. wzniesiono kaplicę, o oryginalnej bryle, harmonizującej z górskim otoczeniem. Wzdłuż wiosek prowadzi jedna z najbardziej malowniczych dróg w kraju - Goscieniec Kocierski - najstarszy bity trakt handlowy. Droga liczy 27 km i prowadzi przez Przełęcz Kocierską. Zbudowana została latach 1784-1789 i zaliczana jest do najbardziej malowniczych w Polsce. Traktem tym przewożono sól na Węgry a wino i pszenicę z Węgier. Było to najkrótsze połączenie pomiędzy Krakowem i Wiedniem. Z tego miejsca można podziwiać przepiękną panoramę Beskidów. Wzdłuż drogi ustawionych jest wiele kapliczek świadczących również o religijnym charakterze szlaku, który był szlakiem pielgrzymim do Kalwarii Zebrzydowskiej również ludności z obecnych terenów Słowacji oraz dowodem istnienia osadnictwa w tych terenach. Dobrze zachowane zabytki budownictwa drewnianego, oryginalne stodoły oraz piwnice wolnostojące należące już dziś do rzadkości. W centrum wsi obok Szkoły Podstawowej w Kocierzu Moszczanickim stoi marmurowy pomnik poświęcony Polakom straconym na szubienicy przez okupanta hitlerowskiego. Przypomina o wydarzeniach, które miały miejsce w czasie II Wojny Światowej w dniu 14 sierpnia 1944 r., kiedy to przywieziono z Oświęcimia i powieszono 15 Polaków. Akt ten był odwetem za zabicie 5 osób – konfidentów współpracujących z Niemcami, przez partyzantów. Nazwiska osób zachowały się dzięki Ks. Jaroszowi, który zerwał i zachował dla potomnych ogłoszenie o egzekucji rozwieszane na terenie wsi. W Kocierzu Rychwałdzkim przy ul. Turystycznej, przy drodze powiatowej nr S1410 postawiono obelisk upamiętniający miejsca walki i męczeństwa żołnierzy Armii Krajowej na Żywiecczyźnie.

3) Łękawica, na terenie której znajdują się: Kościół pod wezwaniem Michała Archanioła. Do roku 1992 Łękawica mogła poszczycić się wspaniałym, zabytkowym drewnianym kościołem z 1547 r. zbudowanym w stylu śląsko-małopolskim. Niestety, pożar strawił doszczętnie zbytek. Jedyną pozostałością po tamtym kościele jest grotta z figurą Matki Boskiej Różańcowej, stojąca u podnóża miejsca w którym stał kościół i wpisany do rejestru zabytków cmentarz. Obok budynku Urzędu Gminy stoi pomnik „Cudu Nad Wisłą” poświęcony poległym w latach 1914-1920r. Wybudowany został w 1930 r. dzięki staraniom Komitetu, na którego czele stał ówczesny kierownik szkoły, wybitny patriota i uczestnik wojny Feliks Świątek (1892 - 1940). 26 października 1930 r. odbyło się jego uroczyste odsłonięcie i poświęcenie. Aktu poświęcenia dokonał ks. Stanisław Fox. Jego twórcą był Jan Piesko - mistrz kamieniarski z Kocierza Rychwałdzkiego. 12 listopada 2000 roku pomnik przeniesiony został z prywatnej posesji na obecne miejsce.

4) Okrajnik, na terenie którego znajdują się: przydrożne figury i kaplica z XIX wieku oraz drewniana kapliczka pochodząca z XVIII wieku wybudowana jak legenda głosi w miejscu złożenia prochów świętego. Kaplica z figurą Matki Boskiej Różańcowej w ołtarzu została wybudowana w 1828 r. a w 1976 roku została powiększona. Obecnie odprawiane są w niej niedzielne nabożeństwa.

Tabela 20 analiza SWOT w punkcie 13 odnosi się do zabytków, określając mocne strony jako: Atrakcyjna ilość zabytków na terenie gminy, Rosnąca świadomość mieszkańców w zakresie dbałości o zabytki, Inicjatywy społeczne/prywatne w zakresie dbałości o zabytki, Gminny Program Ochrony Zabytków. Słabe strony to: Nie zadowalający stan obiektów dziedzictwa kulturowego, Nie wystarczające środki finansowe na renowację tychże obiektów, Nieuregulowany status prawny obiektów lub działek na których się znajdują.

Strategia Rozwoju w rozdziale „Wizja Gminy na rok 2025 r.” przewiduje, że na terenie Gminy Łękawica będą wyremontowane, zadbane i odpowiednio zabezpieczone obiekty dziedzictwa kulturowego.

Określono cel strategiczny nr 7 - Zwiększanie uczestnictwa w kulturze, troska o dziedzictwo kulturowe Gminy, cel operacyjny: Skuteczna ochrona i trwałe zabezpieczenie przed degradacją istniejących na terenie Gminy obiektów zabytkowych oraz obiektów dziedzictwa kulturowego, Intensyfikacja nawiązanej przez Gminę międzynarodowej współpracy, w zakresie upowszechniania i kultywowania dziedzictwa kulturowego i spuścizny kulturowej. Typ zadań przewidzianych do realizacji: Renowacja zabytków, znajdujących się na terenie Gminy.

6.3 Ochrona wartości kulturowych w miejscowym planie zagospodarowania przestrzennego Gminy Łękawica

Miejscowy plan zagospodarowania przestrzennego części gminy Łękawica, Uchwała NR

Gminny Program Opieki nad Zabytkami
XXVIII/199/13 RADY GMINY ŁĘKAWICA z dnia 25 kwietnia 2013r. Plan określa zasoby
zabytków i dziedzictwa kulturowego Gminy określając następujące Zasady ich ochrony:

§ 10.1. W celu zachowania i ochrony istniejącej w obszarze substancji zabytkowej przyjmuje się - stosownie do przepisów odrębnych - zasady zagospodarowania uwzględniające opiekę nad zabytkami.

2. Ochronie, w granicach ustanowionej ścisłej strefy ochrony konserwatorskiej, oznaczonej na rysunku planu, podlegają obiekty wpisane do rejestru zabytków:

- 1) cmentarz przy kościele parafialnym w granicach ogrodzenia oraz tereny posadowienia bramy wejściowej i parkanu (nr rejestru A-291/78).

3. W obrębie strefy ścisłej ochrony konserwatorskiej obowiązują: pełna ochrona istniejącej substancji zabytkowej, w tym ochrona i rewaloryzacja obiektów kubaturowych, małej architektury i zieleni oraz zakaz zagęszczania zabudowy.

4. Ochronie podlegają obiekty ujęte w wojewódzkiej i gminnej ewidencji zabytków, oznaczone na rysunku planu, w tym:

5. W zakresie ochrony dla obiektów wyszczególnionych w ust. 4, ustala się odpowiednio:

- a) nakaz zachowania historycznych cech stylowych budynków w szczególności: gabarytów i formy obiektów, geometrii i pokrycia dachów, wystroju elewacji i detali architektonicznych, podziału architektonicznego elewacji (rozmiar, kształt i rozmieszczenie otworów);
 - b) dopuszcza się zmianę sposobu użytkowania istniejących obiektów, zgodnym z przeznaczeniem ustalonym w planie, pod warunkiem zachowania charakterystycznych cech stylowych obiektów;
 - c) zakaz nadbudowy obiektów objętych ochroną;
 - d) zakaz umieszczania na elewacjach reklam, tablic i urządzeń informacyjnych wielkoformatowych, agresywnych w formie a także urządzeń technicznych (klimatyzatory, anteny) pogarszających walory ekspozycyjne obiektów; ewentualne reklamy oraz tablice i urządzenia informacyjne i inne dopuszczalne wyłącznie w formie, estetyce i wielkości dostosowanych do walorów zabytkowych obiektów, oraz zapewniające im właściwą ekspozycję;
 - e) w przypadku konieczności spowodowanej udokumentowanym złym stanem technicznym obiektów oraz utratą wartości zabytkowych, dopuszcza się ich rozbórkę zgodnie z przepisami odrębnymi;
 - f) dla kapliczek i krzyży przydrożnych obowiązują: utrzymanie istniejącej formy, detalu architektonicznego obiektu, a także w przypadku jego renowacji zastosowanie materiałów wykończeniowych dostosowanych do pierwotnego wykończenia; w przypadku przebudowy drogi, wymuszającej przeniesienie obiektu, nowa lokalizacja powinna być możliwie najbliższa pierwotnej; przeniesienie obiektu należy poprzedzić zabiegami konserwacyjnymi.
4. Ochronie podlegają (stanowiska) zabytki archeologiczne, ze strefą ochrony konserwatorskiej w obszarze o promieniu 40 metrów, licząc od centrum stanowiska, wyszczególnione w wykazie zabytków archeologicznych na terenie gminy Łękawica i oznaczone na rysunku planu, w tym:

7. Zagospodarowanie stref ochrony stanowisk archeologicznych, dla wszelkich inwestycji budowlanych, a także prac ziemnych, w tym melioracyjnych oraz związanych z infrastrukturą techniczną zgodnie z przepisami o ochronie zabytków i opiece nad zabytkami.

8. Zgodnie z ustaleniami Studium uwarunkowań i kierunków zagospodarowania gminy Łękawica wyznacza się strefy ochrony konserwatorskiej, oznaczone na rysunku planu:

- 1) strefa ekspozycji zabytku (W);
- 2) strefa o najwyższych wartościach kulturowych (A);
- 3) strefa o wysokich wartościach kulturowych (B);
- 4) strefa o średnich wartościach kulturowych (E).

9. W granicach stref wymienionych w ust. 8 obowiązują ustalenia:

- 1) nakazy i zakazy określone w ust.5;
- 2) nakaz utrzymania i pielęgnacji starodrzewu w alejach przydrożnych, otoczeniu kapliczek i krzyży

Gminny Program Opieki nad Zabytkami
przydrożnych oraz zabytkowej zabudowy.

10. W granicach poszczególnych stref wymienionych w ust. 8 obowiązuje ponadto:

- 1) w strefie „W” zakaz nasadzeń drzew wysokich, lokalizacji wolnostojących nośników reklamowych i innych urządzeń zakłócających wgląd na obiekt zabytkowy;
- 2) w strefie „A” zakaz wprowadzania nowych dominant oraz utrzymanie zasadniczych elementów rozplanowania wsi w ich historycznym kształcie;
- 3) w strefie „B”:
 - a) nakaz utrzymania zabytkowego układu drożnego - Gościńca Kocierskiego, w tym przebiegu tego układu, jego szerokości, zachowania szpalerów drzew oraz architektury i konstrukcji mostku,
 - b) dla dawnego zespołu dworsko - parkowego w Okrajniku (obecnie w granicach sołectwa Łękawica) zasada kształtowania zagospodarowania polegająca na kontynuacji tradycyjnego sposobu zagospodarowania z możliwością adaptacji na nowe funkcje oraz zakaz wprowadzania tymczasowej zabudowy gospodarczej,
 - c) dla obszaru tzw. „Zamczyska” dopuszcza się wykorzystanie dla celów rekreacyjnych (trasy turystyczne, wspinaczka ścianowa i penetracja jaskiniowa), bez ingerencji w naturalne zagospodarowanie terenu.

7. Zasoby dziedzictwa i krajobrazu kulturowego i naturalnego Gminy Łękawica

7.1 Charakterystyka gminy i poszczególnych sołectw z rysem historycznym

Gmina Łękawica (1976-91 jako część gminy Gilowice-Ślemień) – gmina wiejska w województwie śląskim, w powiecie żywieckim. W latach 1975-1998 gmina położona była w województwie bielskim. Siedziba gminy: Łękawica.

Od wejścia w życie reformy administracyjnej w 1991 roku gmina Łękawica funkcjonuje jako samodzielna jednostka administracyjna wraz z podległymi jej pięcioma sołectwami: Łękawicą, Okrajnikiem, Kocierzem Moszczanickim, Kocierzem Rychwałdzkim i Łysiną. Jednakże nie zawsze tak było. Historia tego terenu, który obecnie nazywamy gminą Łękawica, jest burzliwa nie mniej od historii regionu, którego nie oszczędzały dziejowe zawieruchy, ale który też przeżywał chwile świetności.

Andrzej Komonieczki w swoim „Dziejopisie żywieckim” wymienia wsie obecnej gminy Łękawica i wywodzi ich etymologię. I tak: „Łękawica – iż gdzie ta wieś jest, łąki same bywały; których więcej w tym Państwie nie było (...). Kocierz – od lasu nazwanego Kocierz i rzeki z niego płynącej, a zwłaszcza, że tam poddani Państwa Ślemieńskiego w tymże miejscu kotelną albo Kocierz owiec miewali, gdzie się młode owce to jest jagnięta kocili, nazwana jest (...). Okrajnik – iż na okraju albo w końcach ról gilowskich ta wieś osadzona (...). Łysina – iż kielka chałup na górze łysej zostaje.”¹

Pierwsze osady pasterskie na terenie dzisiejszej Łękawicy powstawały już w XIV w. Najstarsze wzmianki o Łękawicy pojawiają się jednak w dokumencie datowanym na 1277 rok, który wyszedł z kancelarii księcia Władysława I, wnuka Władysława Wygnąńca. Rychwałd nosi w nim nazwę Lichtenwald, a Łękawica – Lenkawitz.² Kolejne informacje z 1327 roku przynoszą dokumenty watykańskie i są związane, co naturalne w średniowieczu, z powinnościami na rzecz Kościoła. Dowiadujemy się z nich, że plebejusz Werner nie płacił dziesięciny papieskiej z dochodów ocenionych na 1 grzywnę 6 skojców, gdyż ustanowiono tutaj parafię. Kolejne krótkie wzmianki o Łękawicy pochodzą z roku 1348 (gdy płacone świętopietrze wynosiło 2 grosze 1 kwartnik) oraz z 1349 roku (3 grosze). Da się przy tym zaobserwować ewolucja nazwy wsi, o której w 1327 roku pisano „de Luchowicz”, w 1348 „de Lucowicz”, ale już w 1373 „de Lenkawicze” (czyli już bardzo

¹ Andrzej Komonieczki, *Chronografia albo dziejopis żywiecki*, Żywiec 1987, s. 15.

² Jan Stanek, *Z dziejów ziemi oświęcimskiej*, Kraków 1959.

Gminny Program Opieki nad Zabytkami

zbliżone do naszej dzisiejszej nazwy), natomiast w 1447 „Lenkawicze”, „z Lencawycze”. Kolejne krótkie wzmianki, także przedstawiające zakres powinności, rejestrują dokumenty watykańskie w latach 1350-51, 1352, 1354.³ Z rejestrów opłat świętopietrza w dekanacie oświęcimskim w latach 1335 - 1360 wynika, iż Łękawica płaciła 1 skojec, 16 denarów, zaś liczba ludności w tym czasie to 72 osoby.⁴

W 1447 roku pojawia się informacja, iż dobra Łękawicy i Rychwałdu mają odzyskać dziedzice Grojca i Moszczanicy, jednakże sprzeciwił się temu Mikołaj Pudółko z Łękawicy, pisarz księcia Jana Oświęcimskiego, który wraz z bratową Jachną wystąpił na drogę sądową przeciw Tomaszowi z Grojca w sporze o ojcowiznę. Z niewiadomych przyczyn skreślono w końcu po słowie „patrimonia” (ojcowizna) „In Lankawicza”, jednakże wieś ostatecznie nie zmieniła właścicieli.⁵ Po raz pierwszy pojawiają się też informacje o Kocierzu, który powstał na przełomie XV i XVI wieku jako osada pasterska.

Przez cały ten okres Łękawica była podległa książętom oświęcimskim. Łękawica wchodziła w skład Ziemi Żywieckich i była pod bezpośrednim władaniem Skrzyńskich, uczestników łupieżczych wypraw na tereny Małopolski. Okres ten należał do najbardziej burzliwych i najmniej sprzyjających rozwojowi tego terenu. W 1457 roku dobra oświęcimskie zakupił król Kazimierz Jagiellończyk, a w 1471 roku przekazał je Piotrowi Komorowskiemu, zaufanemu królewskiemu, wtedy jeszcze osiadłemu na Liptowie i Orawie, który brał czynny udział w walkach na pograniczu polsko-węgierskim oraz przeciwko lokalnym watażkom żywieckim.⁶ W dowód uznania król podarował Piotrowi Żywiec i okoliczne wsie. Z biegiem czasu Komorowski powiększył otrzymane od Kazimierza Jagiellończyka dobra przez nabycie w XV w. Łodygowic, Pietrzykowic i Wilkowic oraz Rychwałdu i Łękawicy.⁷ Na dobra wsi składały się wówczas łany kmiecie, role i łąki plebejskie. Z regulacji świadczeń dziesięcinnych w konsystorzu krakowskim na rzecz Kościoła z dóbr żywieckich dokonanej przez Piotra Komorowskiego w 1477 r. wynika, iż świadczenia z Łękawicy wyceniono na 8 skojców 32 grosze (płaskie, szerokie).⁸

W dokumentach XVI-wiecznych pojawiają się też pierwsze imiona chłopów z Łękawicy. W 1526 r. Bartosz z Łękawicy dostarczył do zamku oświęcimskiego 24 drzewa, w tym 2 kopy desek, za co dostał 6 groszy. W 1537 r. Jan Komorowski, dziedzic Żywca i kasztelan oświęcimski, za zgodą króla zapisał Zofii - córce zmarłego Jana z Tarnowa, kasztelana krakowskiego, zakonnicy trzeciego zakonu św. Franciszka za 600 florenów czynsz 24 floreny w Łękawicy i Rychwałdzie.⁹ Kmiecie z Łękawicy płacili po 2 grosze rogowego od krowy: Burny od 10 i jałowicy, Brniec od 4 i jałowicy, Jakubek od 5, Błażkowic od 6 i jałowicy, Grzegorz od 4 i jałowicy, sołtys stary od 3, Dznagon od 4, Wojtek od 3 i jałowicy, Czudek od 2, Bartek od 5, Matiskowic od 4 i jałowicy, Janek od 3 i jałowicy. W 1553 roku wybudowano w Łękawicy młyn dziedzica o jednym kole. W 1581 roku odnotowano pobór z 4,5 łanu kmieckiego: od 2 komorników z bydłem, 3 komorników bez bydła i 2 zarębników.¹⁰ Ciężary ludności wiejskiej w tym okresie to: rolnicy (kmiecie) – siedzący na półrolach, pańszczyzna bydłana, odrabiana końmi i opłaty; zarębnicy – siedzący na półzarębkach, pańszczyzna bydłana odrabiana wołami, opłaty; zagrodnicy – posiadający dom i zagrodę kilkumorgową, pańszczyzna piesza, opłaty; chałupnicy – posiadający chałupę, robocizna piesza, opłaty; komornicy – robocizna piesza; polaniarze – danina z hali/polany i opłaty.¹¹ I¹²

³ Słownik historyczno-geograficzny województwa krakowskiego w średniowieczu, cz. III, Kraków 1994, s. 91.

⁴ Zdzisław Gogola, „Sanktuarium Matki Bożej ziemi żywieckiej w Rychwałdzie”, Kraków 1999, s. 226.

⁵ Ibidem, s. 919.

⁶ Zofia Rączka, Żywiec. Rys historyczny od powstania miasta do 1918 roku, Żywiec 1997, s. 16.

⁷ Zofia Rączka, Archiwum dóbr ziemskich Żywiecczyzny, Żywiec 1998, s. 6.

⁸ Andrzej Komonicki, Chronografia, s. 50.

⁹ Słownik historyczno-geograficzny, s. 919.

¹⁰ Ibidem, s. 919.

¹¹ Franciszek Lenczowski, Inwentarze dóbr żywieckich z XVIII wieku zawierające obciążenia feudalne ich ludności, Żywiec 1980, s. 180.

Gminny Program Opieki nad Zabytkami

W 1529 roku w Łękawicy płaci się dziesięcinę pieniężną wartości 12 groszy biskupowi krakowskiemu. Pierwsza wzmianka o kościele w Łękawicy pochodzi z XV w. Parafia została erygowana ok. 1480 r.¹³ W 1547 roku powstał kościół drewniany, a od 1598 roku jest to już kościół parafialny św. Michała Archaniola. Parafię w Łękawicy formalnie administrował pleban z Rychwałdu, gdyż w Łękawicy „plebanii ani domu nauczyciela ani znaku”.¹⁴ Parafia w Łękawicy będzie od tej pory wymieniana w aktach kapitulnych jako filialna parafii rychwałdzkiej.¹⁵

W Państwie Ślemieńskim

Klucz ślemieński należał od początku XVII w. do państwa ślemieńskiego, utworzonego w 1608r., kiedy to po śmierci kasztelana oświęcimskiego i sądeckiego Krzysztofa Komorowskiego, ostatniego właściciela całości dóbr Komorowskich, nastąpił ich podział między trzech jego synów: Mikołaj otrzymał państwo żywieckie i łodygowickie, Piotr państwo suskie i Aleksander państwo ślemieńskie, leżące pomiędzy państwem suskim na wschodzie, a żywieckim na zachodzie. Państwo ślemieńskie obejmowało wówczas wsie: Ślemień z dwoma folwarkami, Gilowice z folwarkiem, Łękawicę z folwarkiem, Rychwałd z folwarkiem, Moszczanicę z folwarkiem, Pewel z folwarkiem, Kurów, Okrajnik, Kocoń, Kocierz, Koczurów, Oczków, Łysinę, Pewelkę, Rychwałdek i Las oraz rozległy las Kocierz obejmujący 6065 morgów.¹⁶ Z czasem z państwa żywieckiego wydzielono jeszcze państwo łodygowickie.

W 1611 r. w skład państwa ślemieńskiego wchodziły: Stary Rychwałd, Nowy Rychwałd, Gilowice, Ślemień, Kocoń, Komorowie albo Las, Kurów, Jeżowice, Międzysusze, Łękawica, Oczków, Pewel Mała. W niektórych okresach do państwa ślemieńskiego należały jeszcze: Kocierz, Okrajnik, Łysina i Moszczanica.¹⁷ Wkrótce Aleksander Komorowski usamodzielniał się i ożenił z córką kasztelana bieckiego Andrzeja Dębińskiego. Niestety już wkrótce miał miejsce incydent, którego efektem była ucieczka Aleksandra ze Ślemienia. We wsi przebywali bowiem dwaj krewni żony, panowie Stadnicki i Dembiński. Aleksander podejrzewał ich o zabiegi miłosne wobec żony i rozsierdzony nakazał oślepić Stanisława Dembińskiego, a Jana Stadnickiego wykastrować. W obawie przed odpowiedzialnością karną za swój czyn Aleksander uciekł za granicę. Zmarł prawdopodobnie w Rzymie, do Ślemienia nigdy nie powróciwszy, a jego żona wróciła wraz z córeczką Katarzyną do Biecza.

Po dojściu do pełnoletności Katarzyna Komorowska wyszła za mąż za starostę średzkiego Piotra Samuela Grudzieńskiego i wróciła do Ślemienia. Katarzyna pozostała we wdzięcznej pamięci mieszkańców jako dobra, zaradna i gospodarna dziedziczka, za której czasów państwo ślemieńskie przeżywało okres rozwoju i dobrobytu. W 1642 roku urodził się syn z jej związku z Piotrem Grudzieńskim, Aleksander. W czasie zagrożenia najazdu Szwedów na Żywiec w 1655 roku Katarzyna Grudzieńska sformowała trzy chorągwie: kozacką, dragońską i pieszą i obsadziła nimi drogi wlotowe do Żywca (w Lasie i na Przełęczy Kocierskiej). Hetman polny i marszałek wielki koronny Jerzy Lubomirski w dowód wdzięczności za wkład Katarzyny Grudzieńskiej w dzieło obrony Żywiecczyny zabronił swoim żołnierzom postoju i wybierania chlebow w jej dobrach, ale na nic się to nie zdało, albowiem

w roku 1661 grasujące w Żywiecczyźnie wojska i tak spłądowały dobra ślemieńskie.¹⁸ Jako opiekunka Konstancji Krystyny Komorowskiej, córki swojego kuzyna, Krzysztofa Komorowskiego z dóbr suskich, wysłała ją na dwór królewski, gdzie młoda Komorowska poznała Jana Wielopolskiego, bogatego i bezdzietnego wdowca. Dwa lata później, w 1665 roku, była już jego żoną, on zaś wyłożył kwotę zastawną 600 000 zł i stał się nowym właścicielem dóbr żywieckich. W ten sposób również państwo ślemieńskie od 1675 roku przeszło w ręce rodu Wielopolskich herbu Starykoń. Ponadto Katarzyna Komorowska przekazała Konstancji Wielopolskiej z domu Komorowskiej swe dobra w

¹² Franciszek Lenczowski, *Inwentarze dóbr żywieckich z XVIII wieku zawierające obciążenia feudalne ich ludności*, Żywiec 1980, s. 180.

¹³ Zdzisław Gogola, „Sanktuarium Matki Bożej ziemi żywieckiej w Rychwałdzkie”, Kraków 1999, s. 132.

¹⁴ *Słownik historyczno-geograficzny*, s. 919.

¹⁵ *Acta Visitationis 1644-1748*, Archiwum Kapituły Katedralnej w Krakowie.

¹⁶ Franciszek Lenczowski, *Inwentarze dóbr żywieckich*, s. 179

¹⁷ Zofia Rączka, *Archiwum dóbr ziemskich Żywiecczyny*, Żywiec 1998, s. 7.

¹⁸ Katarzyna Dudek, *Państwo ślemieńskie*, w: „Nad Solą i Koszarawą”, nr 5 (228).

Gminny Program Opieki nad Zabytkami

testamencie. Po śmierci Jana i Konstancji Krystyny Wielopolskiej, Ślemieńszczyznę objęła córka Konstancja Otylia z Wielopolskich Ogińska, która zmarła w 1693 roku, a następnie syn Franciszek Wielopolski, pan dziedziczny na Żywcu. Ślemieńszczyznę zarządzili w jego imieniu podstarościowie: najpierw Stanisław Królikowski, później Jan Karski i Jan Komecki.¹⁹

Do 1644 roku cała Żywiecczyzna należała do dekanatu oświęcimskiego. W jego skład wchodziły następujące parafie: Bestwina, Berechtowice, Czaniec, Dankowice, Gilowice, Grodzice, Jawiszowice, Jeleśnia, Kęty, Komorowie, Kozy, Lipowa, Lipnik, Łękawica, Łodygowice, Mikuszowice, Miłówka, Nidek, Osiek, Oświęcim, Pisarzowice, Poręba, Radziechowy, Rajcza, Rychwałd, Ślemień, Stara Wieś, Wilkowice, Wilamowice Stare, Wilamowice Nowe, Witkowice, Włosienica, Żywiec Stary, Żywiec Nowy.

Dekanat żywiecki utworzył biskup krakowski Piotr Gembicki dekretem z dnia 21 października 1644 roku. Przyczyną jego utworzenia była odległość z Żywca do Oświęcimia, a inicjatorem ks. Stanisław Kaszkowicz, który uprzednio był dziekanem oświęcimskim, a od 1644 roku został pierwszym dziekanem żywieckim. Do nowoutworzonego dekanatu żywieckiego przydzielono 10 parafii: Bestwina, Jeleśnia, Komorowie, Łodygowice, Lipnik, Miłówka, Radziechowy, Rychwałd, Ślemień, Żywiec Stary.²⁰ Także z 1644 roku pochodzi pierwsza wzmianka w aktach wizytacji o Kocierz, a z 1712 roku o Okrajniku i Łysinie.²¹ W księdze "Rejestrów podatku" z 1662 roku widnieje wykaz wsi państwa ślemieńskiego, z podaniem ilości mieszkańców i liczby domów, gdzie znajdujemy też informacje o Okrajniku, Łysinie i Łękawicy. I tak: Okrajnik liczył w tym czasie 152 mieszkańców, Łękawica 189 mieszkańców i 36 domów, a Łysina 30 mieszkańców.²² W roku 1789 dla dóbr ślemieńskich sporządzony został obszerny inwentarz. Wymienia on folwarki, czyli gospodarstwo rolne, towarowe, oparte na pracy pańszczyźnianej chłopów do niego przypisanych, oraz ich dokładne powinności (w państwie ślemieńskim folwarki istniały w Ślemieniu, Gilowicach, Łękawicy, Moszczanicy i Rychwałdzie). W państwie ślemieńskim wymiar tej pańszczyzny, zapisany w inwentarzu wynosił aż 104 dni w roku z tego samego arealu posiadanej roli. Inwentarz wymienia takie oto powinności ze wsi Łękawica, Okrajnik, Kocierz i Łysina: wieś Łękawica z folwarkiem (jako opieka sporządzony urzędowo inwentarz) czyni rocznie 5008 złotych 3,5 groszy. Na dziedzictwo pomnażając wynosi 100162 złotych 10 groszy. Łącząc do tego wartość pobudynków i sprzętów 1678 złotych 9 groszy, jest wartość tej wsi 101840 złotych 19 groszy. Wieś Okrajnik, bez folwarku, ma czystego rocznego dochodu 1320 złotych 4 grosze. Ten pomnażając na dziedzictwo 26402 złotych 20 groszy, stanowi wartość 26402 złotych 20 groszy. Wieś Kocierz, jako opieka inwentarz, okazuje rocznego dochodu 2311 złotych 7 groszy. Za czym wartość tej wsi ustanawia się na 46224 złotych 20 groszy. Do której przyłączyszy wartość piły dworskiej 393 złotych 24 groszy. Oto wartość ogólna tej wsi 46618 złotych 14 groszy. Wieś Łysina, jako opieka inwentarz, ma dochodu rocznego 632 złotych 1 grosz. Obracając ten dochód na dziedzictwo 12640 złotych 20 groszy. Wypada wartość tej wsi 12 640 złotych 20 groszy.²³ A. Komonicki zaś, pisząc o posiadłościach państwa ślemieńskiego wymienia: Kocierz – zarębków 42,5, Łękawica – roli 11, Okrajnik – zarębków 15, Łysina – zarębków 11.²⁴

Łękawicy nie omijały też lokalne skandale, o których nie omieszkali poinformować Andrzej Komonicki. W 6 lutego 1601 roku była w Żywcu sądzona i skazana na śmierć z rozkazu Krzysztofa Komorowskiego Ewa Czodrzonka z Łękawicy, za to, „iż męża swego zabiła z pomocą Mateusza syna Herodowego, z którym nieczystość pełniła, choć mu własną ciotką była, a męża swego nierada widziała, bowiem jednej nocy w pościeli przyległa mu nogi, aby się nie mógł ruszyć, a on go za gardło dławiał i zadusił, a po tym wynieśli go do stodoły na gumno, aby się nie spodzieli, udawszy, że z piętra spadł i zabił się.”²⁵ Kara poprzez poćwiartowanie została wykonana w 1608 roku. Jako inną ciekawostkę można podać fakt, iż w Łękawicy mieszkali nie tylko chłopci pochodzenia polskiego, ale

¹⁹ Ibidem.

²⁰ Zdzisław Gogola, „Sanktuarium Matki Bożej ziemi żywieckiej w Rychwałdzie”, Kraków 1999, s. 132.

²¹ *Acta Visitationis 1644-1748*, Archiwum Kapituły Katedralnej w Krakowie

²² Bronisław Sroka, *Czas przypomnieć ojców dzieje*, w: „Nad Sołą i Koszarawą”, nr 1 (224).

²³ Franciszek Lenczowski, *Inwentarze dóbr żywieckich*, s. 227

²⁴ Andrzej Komonicki, *Chronografia*, s. 20.

²⁵ Ibidem, s. 110.

Gminny Program Opieki nad Zabytkami

też przybysze z dalekiej zagranicy. Taką osobą był Jakub Zełuren pochodzący z Kurlandii, kamieniarz, który mieszkał i umarł w Łękawicy. Wykonał on na zlecenie małżonków żywieckich Jana Frankowica i Anny Gałuszkowiczówny ufundowaną przez nich kolumnę na Górze Borkowskiej, tj. Bożą Mękę kamienną.²⁶ Las Kocierski, jak się okazuje, także ma bogatą przeszłość. W roku 1657 Jędrzej Rzepiński, kozak zamkowy i mieszczanin żywiecki miał syna Krzysztofa. Ten nie stronił od kradzieży, „wchodząc w cudze sąsiedzkie komory”, a co ukradł, do Wadowic krewnemu zanosił. Został dopadnięty i zastrzelony w Lesie Kocierskim i tam urządzono mu pochówek, który jeszcze przez długi czas ludzie pokazywali sobie na przestrożę.²⁷ Jednakże nie tylko złodzieje, ale i święci mężowie odwiedzali Kocierz. Jak notuje Andrzej Komoniewski, w 1688 roku zjawił się w lesie kocierskim pustelnik Franciszek Godziszowski (z zakonu św. Franciszka a Paulo). „Polak urodzony, człowiek pobożnego żywota i dosyć uczony, którego różni ludzie nawiedzali i żywnością opatrzywali.”²⁸ Nawet sam dziedzic w Andrychowie, Abraham Przyłęcki, kazał zwozić drzewo i wybudować mu dom w lesie. Jednakże obecność eremity spotkała się ze sprzeciwem proboszcza rychwałdzkiego, Andrzeja Plucińskiego, który, „iż w parochie jego miejsce sobie sposobił, wynieść się mu stąd kazał. I tak z wielką żałością precz odszedł, po czym w Rzymie był i bernardynem został, i tu, w Żywcu, kilka dni przemieszkając, kulejąc trochę.” W sumie jednakże pustelnik przebywał w lesie kocierskim przez 25 lat.²⁹ O „zaczyskach” w Łysinie dość długo było cicho, choć przecież już „Dziejopis” wspominał o nich: „także w tymże Państwie w górze Łysinie są dziury albo lochy szerokie i głębokie, między wielkimi skałami w ziemi będące, które skryte są i dojsz do nich nie można.”³⁰ Wokół tych skał przez całe wieki krążyły przedziwne legendy. Jedną z tych legend mówi, że stał tam kiedyś zamek, inna że było tam podziemne przejście, które miało długość wielu kilometrów. „Zaczyska” podejrzewano też o to, iż kryją w sobie rudę srebra. Ucierpiał na tych podejrzeniach Stefan Sanderski, organista rychwałdzki. „Pod tenże czas dnia 29 maja 1709 roku, we środe przed Bożym Ciałem, także kruszec (tj. srebro) na górze Łysinie objawiono w Państwie Ślemieńskim.” Organista został oskarżony, że wydobywał po tajemnie srebro z dóbr pańskich i został wsadzony do więzienia w zamku żywieckim. Którego tam na górę Łysinę wożono i sam pan dziedziczny z dworem swym wyjeżdżał, ażeby tę dziurę pokazać. A on tylko staremi i pustymi lochami między skały w ziemi będącymi się wywodził, nie dopuszczając się tam spuszczać, że tam straszno jest i diabli zostają, i ta dziura, którą chodził, zawalona, powiadając, że jej nie może potrafić. Pokazawszy chałupkę blisko tam będącą niejakiego Beraka, w której wszyscy opętani byli z dawności, twierdząc, że im się to dla tego miejsca dzieje. I gdy go poturbowano o miejsce, gdzie by kopać trzeba, on powiedział, pokazawszy miejsce w caliznie: tu kopcie, wszędzie tu kruszec w tej górze jest. Zaczęto przeto kopać, gdzie organista wskazał, ale nic nie znaleziono. Dziedzic na zamku żywieckim chciał go ukarać i dopiero wstawiennictwo miejscowych uratowało go od pańskiego gniewu. Na pamiątkę tego wydarzenia została wielka dziura w ziemi.”³¹

Po śmierci Franciszka, a później wdowy po nim Anny Lubomirskiej Wielopolskiej, w roku 1740 dobra ślemieńskie odziedziczył najmłodszy syn Franciszka - Hieronim (1712-1779) ożeniony z Urszulą Potocką (+ 1806). Małżeństwo osiadło w Ślemieniu na stałe, a jego dziedzic doglądał gospodarstwa osobiście. Na wszystkich dobrach Wielopolskich w państwie żywieckim ciążyły olbrzymie długi i zobowiązania. Po Karolu Wielopolskim sięgały one olbrzymiej kwoty 799 116 zł. Wierzyciele upominali się o swoje. Hieronim, nie mając spadkobiercy (jego syn Józef zmarł w roku 1774 r.), zapisał swoje dobra dzieciom Karola i wnukom Jana Kazimierza. Łękawicę, Okrajnik, Oczków, Łysinę otrzymał Józef Wielopolski, Kocierz Ignacy Wielopolski, a pomiędzy nich dwóch rozdzielono las kocierski. Po śmierci Józefa Wielopolskiego (1733-1784) Okrajnik przeszedł w ręce jego wierzyciela Franciszka Zawichowskiego - urzędnika folwarcznego w Łękawicy. Hieronim Wielopolski Rychwałd, Łękawicę, Rychwałdek i część Kocierza zapisał w testamencie Franciszkowi

²⁶ *Ibidem*, s. 181.

²⁷ *Ibidem*, s. 199.

²⁸ *Ibidem*, s. 243.

²⁹ *Ibidem*, s. 243, 419.

³⁰ *Ibidem*, s. 9.

³¹ *Ibidem*, s. 335.

Gminny Program Opieki nad Zabytkami

Wielopolskiemu, od którego w roku 1810 nabył je neofita Stanisław Milieski, nobilitowany przez cesarza Austrii.³²

Rozdział stanowi wyciąg z monografii Gminy Łękawica „Gmina Łękawica zarys dziejów” z 2010r. – praca zbiorowa pod redakcją Hieronima Woźniaka.

7.2 Obiekty zabytkowe nieruchome wpisane do rejestru zabytków

- cmentarz przykościelny parafialny parafii pw Św. Michała Archanioła wraz ze starodrzewiem otaczającym dawny kościół, rej. zab. nr A-291/78 z 30.03.1978r. Cmentarz zał. w 2 poł. XIXw. Został wpisany do rejestru zabytków wraz z drewnianym kościołem z XVIw. Kościół spłonął w 1992r., w związku z czym decyzją z dnia 17.05.1994r. Generalnego Konserwatora Zabytków został skreślony z rejestru zabytków. W rejestrze tym w dalszym ciągu pozostał cmentarz i drzewostan otaczający dawny kościół.

7.3 Obiekty zabytkowe nieruchome objęte Wojewódzką Ewidencją Zabytków

(zabytki architektury i budownictwa, małej architektury, cmentarze, zabytki archeologiczne)
Gminna Ewidencja Zabytków Gminy Łękawica dokonała weryfikacji i aktualizacji zasobów zabytków, Wojewódzki Konserwator Zabytków na tej podstawie zweryfikował prowadzoną przez siebie Wojewódzką Ewidencję Zabytków dla gminy Łękawica, wyłączając z niej obiekty nieistniejące bądź pozbawione (na skutek wtórnych działań) pierwotnych walorów zabytkowych. Z tego względu obecna zawartość Wojewódzkiej Ewidencji Zabytków dla gminy Łękawica pokrywa się z zawartością Gminnej Ewidencji Zabytków.

7.4 Gminna Ewidencja Zabytków Gminy Łękawica

Gmina Łękawica posiada Gminną Ewidencję Zabytków opracowaną w postaci elektronicznej i w formie zbioru kart katalogowych (stanowiących wydruk z w/w elektronicznej bazy danych) wykonaną w 2013r. Ewidencja została opracowana zgodnie ze standardami określonymi w przepisach prawa, tj. Ustawą z dnia 23 lipca 2003 r. o ochronie zabytków i opiece nad zabytkami (t.j. Dz.U. z 2017 poz. 2187 z późn. zm.) i Rozporządzeniem Ministra Kultury z dnia 26 maja 2011 r. w sprawie prowadzenia rejestru zabytków, krajowej, wojewódzkiej i gminnej ewidencji zabytków oraz krajowego wykazu zabytków skradzionych lub wywiezionych za granicę niezgodnie z prawem (Dz. U. 2011 nr 113 poz. 661). Gminna Ewidencja Zabytków została opracowana na podstawie weryfikacji obiektów wpisanych do rejestru województwa śląskiego i zabytków ujętych w wojewódzkiej ewidencji zabytków prowadzonej przez Wojewódzki Urząd Ochrony Zabytków Delegatura w Bielsku-Białej, jak również na podstawie inwentaryzacji terenowej. Weryfikacja polegała na wyłączeniu obiektów nieistniejących bądź pozbawionych walorów zabytkowych, w porozumieniu z WUOZ. Na podstawie opracowanej Gminnej Ewidencji Zabytków Gminy Łękawica WUOZ dokonał weryfikacji zawartości Wojewódzkiej Ewidencji Zabytków w odniesieniu do tej gminy.

Opracowanie to daje pełny i obiektywny obraz faktycznych zasobów zabytków gminy, dający podstawę do formułowania wniosków i zasad zarówno na potrzeby niniejszego opracowania, jak i opracowań planistyczno-urbanistycznych. Weryfikacja zabytków w ramach opracowania GEZ objęła zarówno obiekty o zachowanych walorach zabytkowych, jak i obiekty nie istniejące, bądź znacznie przekształcone z utratą walorów zabytkowych. Miało to na celu uporządkowanie zasobów zabytków architektury i budownictwa z terenu gminy, w celu określenia ich faktycznego stanu.

Obiekty zabytkowe nieruchome objęte Gminną Ewidencją Zabytków

³² Katarzyna Dudek, Państwo ślemieńskie, w: „Nad Sołą i Koszarawą”, nr 5 (228).

Gminny Program Opieki nad Zabytkami

Poniższy wykaz opatrzony jest numeracją i oznaczeniami kart adresowych dla poszczególnych obiektów zgodnie z Gminną Ewidencją Zabytków, w celu umożliwienia łatwej identyfikacji i wyszukiwania tych obiektów. Również kategorie obiektów są zgodne z tym zapisem:

Kocierz Moszczanicki

Świeckie zabytki architektury i budownictwa

Lp.	NAZWA OBIEKTU	ADRES	MATERIAŁ KONSTRUKCJA	CZAS POWSTANIA	UWAGI
1.	Dom	Ul. Beskidzka 9	Drewn.-mur.	Pocz. XXw.	
2.	Dom	Ul. Beskidzka 57	Drewn.	Przeł. XIX-XXw.	
3.	Dom	Ul. Beskidzka 81	Drewn.	Kon. XIXw.	
4.	Dom	Ul. Beskidzka 83	Drewn.	1854r.	
5.	Pomnik bohaterów 1944r.	Ul. Beskidzka	kamień	1947r.	
6.	Gospiniec Kocierski	Ul. Beskidzka		1789r.	
7.	Most na Olsowym potoku	Ul. Beskidzka	kamień	4 ćw. XIXw.	
8.	Dom	Ul. Górską 10	Drewn.	Pocz. XXw.	
9.	Dom	Ul. Kamieńcowa 9	Mur.-drewn.	Lata 20-te XXw.	
10.	Dom	Ul. Kręta 2	Drewn.	Lata 30-te XXw.	
11.	Dom	Ul. Kręta 6	Mur.	Lata 30-te XXw.	
12.	Chatupa	Ul. Ogrodowa 2	Drewn.	Kon. XXw.	
13.	Dom	Os. Wysokie 3	Drewn.-mur.	1932r.	
14.	Układ przestrzenny	Os. Wysokie			
15.	Dom	Ul. Parkowa 6A	Drewn.-mur.	Lata 20-te XXw.	
16.	Dom	Ul. Parkowa 28	Drewn.-mur.	Lata 30-te XXw.	
17.	Chatupa	Ul. Parkowa 42	Drewn.	Pocz. XXw.	
18.	Zagroda - dom, bud. gospod.	Ul. Parkowa 49	Drewn.	Lata 30-te XXw.	
19.	Dom	ul. Zielona 14	Drewn.	Pocz. XXw.	

Zabytki sakralne

Lp.	NAZWA OBIEKTU	ADRES	MATERIAŁ KONSTRUKCJA	CZAS POWSTANIA	UWAGI
1.	Kapliczka	Ul. Beskidzka	Kam.	1889r.	
2.	Kapliczka	Ul. Beskidzka	Kam.	2 poł. XIXw.	
3.	Kapliczka składowa	Ul. Beskidzka 3	Kam.	1775r.	
4.	Kapliczka	Ul. Beskidzka 81	Kam.	XIXw.	
5.	Kapliczka	Ul. Beskidzka 83	Drewn.	1812r.	
6.	Kapliczka	Ul. Mostkowa 7	Mur.	Pocz. XXw.	
7.	Kapliczka szafkowa	Os. Wysokie	Drewn.	Pocz. XXw.	

Kocierz Rychwaldzki

Świeckie zabytki architektury i budownictwa

Lp.	NAZWA OBIEKTU	ADRES	MATERIAŁ KONSTRUKCJA	CZAS POWSTANIA	UWAGI
1.	Dom	Ul. Beskidzka 17	Drewn.	Lata 30-te XXw.	
2.	Dom	Ul. Beskidzka 19	Drewn.	Pocz. XXw.	
3.	Gospiniec Kocierski	Ul. Beskidzka		1789r.	
4.	Układ ruralistyczny	Osada ul. Słoneczna, ul.			

Gminny Program Opieki nad Zabytkami

		Turystyczna			
5.	Stodola	Ul. Słoneczna 2	Drewn.	Pocz. XXw.	
6.	Stodola – obora	Ul. Słoneczna 7	Drewn.	Pocz. XXw.	
7.	Dom	Ul. Turystyczna 8A	Drewn.	Przel. XIX-XXw.	
8.	Zagroda: dom, kapliczka, 2 piwniczki	Ul. Turystyczna 25	Kam., drewn.	Kon. XIXw.	
9.	Dom (w zagrodzie)	Ul. Turystyczna 25	Drewn.-kam.	Kon. XIXw.	
10.	2 piwniczki (w zagrodzie)	Ul. Turystyczna 25	Drewn.-kam.	Kon. XIXw.	
11.	Dom	Ul. Turystyczna 29	Mur.	Lata 20-te XXw.	
12.	Stodola	Ul. Turystyczna	Drewn.	Kon. XIXw.	
13.	Dom	Ul. Widołowska 1	Drewn.	Pocz. XXw.	
14.	Dom	Ul. Zamkowa 1	Drewn.	Lata 20-te XXw.	

Zabytki sakralne

Lp.	NAZWA OBIEKTU	ADRES	MATERIAŁ KONSTRUKCJA	CZAS POWSTANIA	UWAGI
1.	Kapliczka	Ul. Boskiedzka 6, nr 1	Kam.	1894r.	
2.	Kapliczka	Os. Berczakówka	Mur.	4 ćw. XIXw.	
3.	Kapliczka przydrożna	Ul. Słoneczna	Drewn.	Pocz. XXw.	
4.	Kapliczka przydrożna	Ul. Słoneczna 2	Drewn.	Pocz. XXw.	
5.	Figura Matki Boskiej	Ul. Turystyczna 25 (w zagrodzie)	Drewn.	1888r.	

Łękawica

Świeckie zabytki architektury i budownictwa

Lp.	NAZWA OBIEKTU	ADRES	MATERIAŁ KONSTRUKCJA	CZAS POWSTANIA	UWAGI
1.	Dom	Ul. Boskiedzka 14	Mur.	Lata 30-te XXw.	
2.	Willa Strajka	Ul. Brzozowa 5	Drewn.-mur.	1 ćw. XXw.	
3.	Dom	Ul. Czeresiniowa 2	Murów.	1916r.	
4.	Zagroda: dom, bud. gospod.	Ul. Fiołkowa 2	Drewn.	1905r.	
5.	Dom (w zagrodzie)	Ul. Fiołkowa 2	Drewn.	1905r.	
6.	Bud. gospod. (w zagrodzie)	Ul. Fiołkowa 2	Drewn.	1905r.	
7.	Zagroda: dom, zabud. gospod.	Ul. Jagódowa 2	Drewn.-mur.	1910r.	
8.	Dom (w zagrodzie)	Ul. Jagódowa 2	Drewn.	1910r.	
9.	Zabudow. gospod. (w zagrodzie)	Ul. Jagódowa 2	Drewn.-mur.	1910r.	
10.	Dom	Ul. Jarzębinowa 2	Murów-drewn.	Ok. 1930r.	
11.	Dom	Ul. Leskowa 2,4	Drewn.-mur.	Pocz. XXw.	
12.	Stodola – obora	Ul. Liliowa 6	Drewn.-mur.	1928r.	
13.	Dom	Ul. Lipowa 1	Drewn.	Lata 20-te XXw.	
14.	Dom	Ul. Wieczykowska 4	Drewn.	Ok. 1920r.	
15.	Dom	Ul. Młyńska 3	Drewn.	Lata 30-te XXw.	
16.	Zagroda: dom, obora	Ul. Mostowa 4	Drewn.-mur.	Pocz. XXw.	
17.	Dom	Ul. Ojca Michała 3,5	Mur.	4 ćw. XIXw.	
18.	Zespół piwnic	Ul. Ojca Michała	Drewn.-kam.	Przel. XIX-XXw.	
19.	Dom	Ul. Parkowa 1	Drewn.	Pocz. XXw.	
20.	Park podworski	Ul. Parkowa		Kon. XVIII, pocz. XIXw.	
21.	Dom	Ul. Sportowa 7A	Drewn.	Ok. 1920r.	

Gminny Program Opieki nad Zabytkami

22.	Dom	Ul. Świątana 2	Drewno-mur.	Lata 30-te XXw.	
23.	Dom	Ul. Twórcze 4	Drewno	Kon. XIXw.	
24.	Dom	Ul. Wesoła 4	Drewno-mur.	Lata 30-te XXw.	
25.	Dom	Ul. Wierzbowa 7	Drewno-mur.	1920r.	
26.	Dom	Ul. Wiskowa 1	Drewno	Lata 20-te XXw.	
27.	Dom	Ul. Wspólna 1	Mur.	Lata 30-te XXw.	
28.	Dom - sklep	Ul. Wspólna 20/22	Mur.	Lata 30-te XXw.	
29.	Dom	Ul. Wspólna 21	Drewno	Pocz. XXw.	
30.	Zagroda: dom, bud. gospod.	Ul. Wspólna 42	Mur.	1904r.	
31.	Dom (w zagrodzie)	Ul. Wspólna 43	Mur.	1904r.	
32.	Bud. gospod. (w zagrodzie)	Ul. Wspólna 43	Mur.	1904r.	
33.	Dom	Ul. Wspólna 49A	Drewno	1930r.	
34.	Dom	Ul. Wspólna 64	Drewno-mur.	Lata 20-te XXw.	
35.	Pomnik „Cudu nad „Ułsłą” i bohaterów wojny światowej	Ul. Wspólna	kam.	1990r.	
36.	Dom	Ul. Za Wodą 9	Drewno-mur.	1925r.	
37.	Dom	Ul. Za Wodą 15	Mur.-drewno	Lata 20-te XXw.	
38.	Dom	Ul. Za Wodą 16	Drewno	Pocz. XXw.	
39.	Dom	Ul. Za Wodą 23A	Murów-drewno	Lata 30-te XXw.	
40.	Dom	Ul. Za Wodą 34	Mur.	Ok. 1928r.	
41.	Dom	Ul. Za Wodą 50	Drewno	Lata 20-te XX	
42.	Zespół font.	Ul. Za Wodą	Kam.-drewno	Przet. XIX-XXw.	
43.	Kamień graniczny	Ul. Żywiecka/ul. Beskidzka	Kam.	2 poł. XIXw.	
44.	Dom	Ul. Żywiecka 54A	Drewno-mur.	Lata 40-te XXw.	Obiekt w GE2 przednis przypisany do Okrąnika

Zabytki sakralne

Lp.	NAZWA OBIEKTU	ADRES	MATERIAŁ KONSTRUKCJA	CZAS POWSTANIA	UWAGI
1.	Ornaty z paraf.	Al. Jana Pawła II 2		2 poł. XIXw.	
2.	Parkan z płytami nagrobnymi przed bramą kościoła	Al. Jana Pawła II 2	Kam.	1893-1941r.	
3.	Grób w zbroczu kościelny	Al. Jana Pawła II 2	Kam.	Kon. XVII w.	
4.	Kapliczka polna	Ul. Porebska	Kam.	Lata 30-te XXw.	
5.	Krzyż przydrożny	Ul. Tatarsowa/ Ul. Za Wodą	Kam.	Pocz. XXw.	
6.	Kaplica	Ul. Wspólna	Mur.	XIX-XXw.	
7.	Figura MB Różańcowej	Ul. Wspólna	Kam.	1865r.	
8.	Krzyż przydrożny	Ul. Wspólna/ul. Żywiecka	Kam.	Pocz. XXw.	
9.	Kapliczka	Ul. Za Wodą 1	Mur.	Kon. XIXw.	
10.	Kapliczka MB Różańcowej	Ul. Za Wodą 13	Kam.	1925r.	
11.	Kapliczka „Upadek”	Ul. Żywiecka/ul. Beskidzka	Kam.	1 poł. XIXw.	

Zabytki archeologiczne

Gminny Program Opieki nad Zabytkami

Lp.	NAZWA OBIEKTU	ADRES	MATERIAŁ KONSTRUKCJA	CZAS POWSTANIA	UWAGI
1.	St. archeologiczne nr 1			Okres nowożytny	
2.	St. archeologiczne nr 2			Okres nowożytny	

Lysina

Świeckie zabytki architektury i budownictwa

Lp.	NAZWA OBIEKTU	ADRES	MATERIAŁ KONSTRUKCJA	CZAS POWSTANIA	UWAGI
1.	Zagroda: dom, 2 kapliczki, studnia kam.	Ul. Figurkowa 1	Drewn., kam.	Kon. XIXw.	
2.	Dom (w zagrodzie)	Ul. Figurkowa 1	Drewn.	Kon. XIXw.	
3.	Studnia (w zagrodzie)	Ul. Figurkowa 1	Kam.	Kon. XIXw.	
4.	Dom	Ul. Lesna 3	Drewn.	Pocz. XXw.	
5.	Dom	Ul. Lesna 5	Drewn.	Kon. XIXw.	
6.	Zagroda: dom, stodoła	Ul. Piwniczna 5	Drewn.	1926r.	
7.	Dom	Ul. Piwniczna 6	Drewn.	Pocz. XXw.	
8.	Dom	Ul. Pogódkowa 2	Drewn.	Lata 20-te XXw.	
9.	Zagroda: dom, zabud. gospod.	Ul. Pogódkowa 7,9,11A	Mur., drewn.	1860r.	
10.	Dom (w zagrodzie)	Ul. Pogódkowa 7,9	Mur.	1860r.	
11.	Zabud. gospod. (w zagrodzie)	Ul. Pogódkowa 7,9	Mur.	1860r.	
12.	Dom (w zagrodzie)	Ul. Pogódkowa 11A	Drewn.	Pocz. XXw.	
13.	Składowiska bazaltowych – żarniowiska				

Zabytki sakralne

Lp.	NAZWA OBIEKTU	ADRES	MATERIAŁ KONSTRUKCJA	CZAS POWSTANIA	UWAGI
1.	Kaplica	Ul. Figurkowa 1	Mur., kam.	1860r.	
2.	Kapliczka	Ul. Figurkowa 1	Kam.	Poc. XIXw.	
3.	Krzyżoobny	Polcelek Guców	Kam.	1908r.	
4.	Kapliczka	Ul. Zagodna	Kam.	1845r.	
5.	Figura Matki Boskiej	Ul. Zagodna 14	Kam.	Poc. XIXw.	
6.	Figura Jezusa Ecce Homo	Ul. Nowa	Kam.	1843r.	
7.	Kapliczka	Ul. Nowa	Mur.	4. w. XIXw.	
8.	Kapliczka	Ul. Nowa 14	Kam.	1892r.	

Okrajnik

Świeckie zabytki architektury i budownictwa

Lp.	NAZWA OBIEKTU	ADRES	MATERIAŁ KONSTRUKCJA	CZAS POWSTANIA	UWAGI
1.	Chałupa	Ul. Dworska 14	Drewn.	Kon. XIXw.	
2.	Zagroda: chałupa, stodoła	Os. Palaszówka 17	Drewn., murow. z kamienia	1921r.	
3.	Chałupa (w zagrodzie)	Os. Palaszówka 17	Drewn.	1921r.	

Gminny Program Opieki nad Zabytkami

4.	Stodoła (w zagrodzie)	Os. Palarczówka 17	Kam., Drewn.	1921r.
5.	Dom	Ul. Skalna 15	Drewn.-mur.	Lata 20-te XXw.
6.	Dom	Ul. Strażacka 2	Drewn.-mur.	Lata 20-te XXw.
7.	Zespół d. zjazd. brzo.	Ul. Żywiecka 25	Drewn.-mur.	XVIIIw.
8.	Wroczni-stajni			
9.	Dom	Ul. Żywiecka 56	Drewn.-mur.	Lata 30-te XXw.

Zabytki sakralne

Lp.	NAZWA OBIEKTU	ADRES	MATERIAŁ KONSTRUKCJA	CZAS POWSTANIA	UWAGI
1.	Kapliczka szarkowa	Ul. Dworska 14	Drewn.	ok. 1910r.	
2.	Kapliczka	Ul. Skalna 9	Kam.	1912r.	
3.	Kapliczka św. św. Aniołowie	Ul. Zabytkowa	Drewn.	XVIIIw.	
4.	Kaplica	Ul. Żywiecka 21	Mur.	1864r.	
5.	Figura MB Rozarzędowej	Ul. Żywiecka 24	Kam.	1885r.	
6.	Kapliczka Jazus Nazareński	Ul. Żywiecka	Kam.	1 poł. XIXw.	

Uwaga:

- Dom Okrajnik ul. Żywiecka 64A przeniesiony do: Łękawica ul. Żywiecka 64A (w GEZ błędnie został przypisany do Okrajnika),
- Łękawica budynek szkoły ul. Wspólna 7 został wykreślony z wykazu (uzgodniona rozbiórka)
- Łękawica dom ul. Za Wodą 37 został wykreślony z wykazu (uzgodniona rozbiórka)

7.5 Strefy ochronne, parki, rezerваты, użytki ekologiczne i rezerваты występujące w obrębie gminy

1. Park Krajobrazowy Beskidu Małego,
2. Otulina Parku Krajobrazowego Beskidu Małego,
3. Obszar „Natura 2000”, w tym rezerwat „Szeroka”. Rezerwat leśny Szeroka utworzony w 1960 r. o pow. 51,94 ha położony w pobliżu Kocierza Moszczanickiego i zajmuje południowe, wschodnie i zachodnie stoki Wielkiej Góry (879 m n.p.m.) i Wielkiego Cisownika (853 m n.p.m.) w Górach Zasolskich. W drzewostanie dominuje buk, udział jodły wynosi około 20 %, sporadycznie występuje również jawor. W 83% rezerwat porasta różnowiekowy las w wieku 50 do 210 lat o naturalnym charakterze. Jest to rezerwat częściowy, w którym podlega ochronie fragment dolnoeregłowej buczyny karpackiej z pomnikowymi okazami jodeł i buków.
4. Stanowisko dokumentacyjne „Zamczysko” na Ścieżków Groniu w Łysinie. Jest to wspaniały zespół skał, które nazwano zamczyskami, gdyż wokół tych skał przez całe wieki krążyły przedziwne legendy. Jedna z tych legend mówi, że stał tam kiedyś zamek, inna że było tam podziemne przejście, które miało długość wielu kilometrów. Obok znajduje się tzw. „Jaskinia Lodowa” głęboka na 10m, długości 59m.
5. Kocierz Rychwałdzki, uroczysko „Stańkówka”,

7.6 Pomniki przyrody

1. Lipa drobnolistna Kocierz Moszczanicki na terenie placu szkolnego przy drodze do Kocierza Rychwałdzkiego,
2. Jesion wyniosły Kocierz Moszczanicki ok. 300m od kamieniołomu po prawej stronie drogi do Kocierza Rychwałdzkiego,
3. Dąb szypułkowy Kocierz Moszczanicki na posesji prywatnej wśród pól na skraju zagajnika (właściciel Franciszek Talik),

Gminny Program Opieki nad Zabytkami

4. Skała fliszowa tzw „baszta skalna” Kocierz Rychwałdzki, Nadleśnictwo Jeleśnia, oddział leśny 46, uroczysko „Stańkówka”,

7.7 Szlaki kulturowe

Przez teren gminy przebiegają szlaki turystyczne. Zasadniczo odnoszą się one do zwiedzania miejsc i obiektów związanych z krajobrazem naturalnym i przyrodą, jednakże na ich trasie występują liczne obiekty dziedzictwa kulturowego, jak zabytkowe kapliczki, historyczne pomniki, zabytkowe domy i chałupy.

7.8 Placówki muzealne

1. Izba Regionalna o charakterze artystyczno-kulturowym, Łękawica, ul. Twórcza: Izba Twórcza Anny i Józefa Hulków, którzy należą do najwybitniejszych i najbardziej uznanych twórców ludowych w Polsce. Ekspozycja otwarta w 1991 r. w domu państwa Hulków. Józef Hulka już w latach 50. XX w. zaliczany był do grona cenionych ludowych rzeźbiarzy, natomiast jego żona zajmowała się początkowo popularnym w regionie zdobnictwem bibułkowym, a później zainteresowała się także rzeźbą i malarstwem na szkle. Państwo Hulkowie od ponad 20 lat tworzą razem. Oprócz rzeźby i malarstwa na szkło wykonują znakomite rekwizyty obrzędowe: szopki, gwiazdy kolędnicze, maski.
2. Łysina, Izba Regionalna zlokalizowana w budynku OSP, powstała w 2008r. Zostały tam zgromadzone eksponaty używane niegdyś do pracy na roli, w obejściu i domu typu: wialnia, ręczny dźwig, narzędzia do obróbki drewna, kamienia, żarna, magiel, sprzęt do wyrobu nici lnianych itp.

7.9 Pomniki i miejsca pamięci

1. Łękawica pomnik z 1930r. (przy Urzędzie Gminy) - poświęcony pamięci ofiar I wojny światowej i wojny polsko-bolszewickiej. Zbudowany staraniem Komitetu Piłsudczyków w ramach obchodów 10-tej rocznicy „Cudu nad Wisłą”. Twórcą pomnika był Jan Piesko – mistrz kamieniarski z Kocierza Rychwałdzkiego. Po II wojnie dopisano „ku czci poległym bohaterom 1939-1945”. Pomnik pierwotnie usytuowany w pasie drogi, przeniesiony w obecne miejsce w 80-tą rocznicę „Cudu nad Wisłą” (11.11.1998r.),
2. Kocierz Moszczanicki ul. Beskidzka 57, pomnik 15 bohaterów zamordowanych przez hitlerowców 14.08.1944r. marmur, zbudowany w 1947r. Pomnik poświęcony mieszkańcom wsi straconym na szubienicy przez okupanta hitlerowskiego. Stoi w bezpośrednim sąsiedztwie szkoły i przypomina o wydarzeniach, które miały miejsce w czasie II wojny światowej w dniu 14 sierpnia 1944 r., kiedy to przywieziono z Oświęcimia i powieszono 15 Polaków, w odwet za zabicie 5 osób konfidentów, współpracujących z Niemcami.
3. Kocierz Rychwałdzki, ul. Turystyczna, przy drodze powiatowej nr 321 stoi obelisk upamiętniający miejsca walki i męczeństwa żołnierzy Armii Krajowej na Żywiecczyźnie.

7.10 Stan zachowania zabytków nieruchomych wpisanych do rejestru i wskazania z nim związane:

Jedynym zabytkiem wpisanym do rejestru zabytków na terenie gminy jest cmentarz przykościelny parafialny parafii pw Św. Michała Archanioła wraz ze starodrzewiem otaczającym dawny kościół, rej. zab. nr A-291/78 z 30.03.1978r. Cmentarz zał. w 2 poł. XIXw. został wpisany do rejestru zabytków wraz z drewnianym kościołem z XVIw. Kościół spłonął w 1992r. **Decyzją z dnia 17.05.1994r. Generalny Konserwator Zabytków skreślił z rejestru zabytków drewniany kościół, a utrzymał w tym rejestrze cmentarz kościelny wraz z otaczającym kościół starodrzewiem, którego nie ma).**



Cmentarz w Łękawicy i nowy kościół zbudowany w miejscu pierwotnego, drewnianego, spalonego kościoła

Cmentarz jak i otoczenie kościoła są bieżąco utrzymywane i nie wymagają żadnych działań porządkowych. Niekorzystnym działaniem (po wybudowaniu nowego kościoła) była likwidacja większości drzew znajdujących się w otoczeniu starego kościoła, stanowiących starodrzew. Pomimo zniknięcia zabytkowego kościoła, drzewa te zostały utrzymane w rejestrze zabytków, w związku z czym były chronione jako elementy zabytkowe. Wskazana jest rewaloryzacja krajobrazu wokół kościoła i cmentarza przez wprowadzenie drzewostanu zgodnie ze stanem historycznym.

7.11 Obszary największego zagrożenia dla zabytków nieruchomych i sposoby przeciwdziałania tym zagrożeniom

1. Zagrożeniem dotyczącym historycznego wnętrza poszczególnych miejscowości jest powolna degradacja istniejącej substancji zabytkowej spowodowana wymogami współczesnej cywilizacji. Dotyczy to przede wszystkim zasad i zakresu przeprowadzanych remontów, modernizacji i adaptacji zabytkowych obiektów. Pozbawianie budynków oryginalnej formy, wystroju elewacji, historycznej stolarki okiennej i drzwiowej i zastępowanie jej stolarką bezstylową lub z PCV, wprowadzanie materiałów zastępczych w miejsce ceramicznych lub gontowych pokryć dachowych, degraduje zarówno poszczególne obiekty jak również wpływa niekorzystnie na wygląd całych wsi, pozbawiając ich wrażenia autentyczności. A między innymi te cechy wpływają na atrakcyjność gminy tworząc jej niepowtarzalny klimat. Poważnym problemem jest też współczesna przebudowa brył zabytkowych budynków, co znacząco je deformuje, oraz pozbawia oryginalnej, komponowanej formy architektonicznej. Dotyczy to szczególnie tradycyjnej zabudowy mieszkalnej, rozsianej po poszczególnych sołectwach.

2. Duże znaczenie dla kształtowania wizerunku poszczególnych wsi ma forma nowych budynków powstających na ich terenie, lub w sąsiedztwie obiektów zabytkowych. Niedopuszczalnym działaniem jest wprowadzanie zabudowaw o nadmiernej powierzchni i gabarytach, zbyt wysokiej i dysharmonijnej w formie - w otoczeniu tradycyjnej zabudowy siedliskowej, gdyż powoduje to degradację panoramy wsi i stanowi dysonans architektoniczno - przestrzenny. Należy bezwzględnie zwracać uwagę na wysokości i gabaryty projektowanych obiektów, ich architekturę (m.in. kształty dachów i rodzaje ich pokrycia, wprowadzane podziały w stolarkach drzwiowych i okiennych oraz rozwiązania elewacji, formę ich wykończenia). W tym zakresie należy czerpać inspiracje wynikające z tradycyjnej architektury wyrosłej z lokalnej tradycji i historii regionu. Środkiem regulującym i ograniczającym to zagrożenie winny być stosowne zapisy w miejscowym planie zagospodarowania przestrzennego gminy, oraz ich konsekwentne i stanowcze egzekwowanie.

3. Priorytetem jest ochrona istniejącej, zachowanej w oryginalnej formie i charakterystycznej dla gminy zabudowy historycznej, szczególnie licznie reprezentowanej mieszkalno-gospodarczej, drewnianej zrębowej i murowanej z kamienia i cegły, utrzymanej w typie architektury beskidzkiej, z zachowaniem ich bryły i architektury (np. Kocierz Moszczanicki, ul. Ogrodowa 2, ul. Beskidzka 81, Łękawica ul. Fiołkowa 2, ul. Twórcza 4, ul. Wspólna 49A, Łysina ul. Figurkowa 1, ul. Leśna 3, ul. Pogórkowa 2, ul. Pogórkowa 7,9 i inne).

4. Innym poważnym zagrożeniem jest opuszczanie i brak użytkowania obiektów i zespołów zabytkowych. Powyższa sytuacja powoduje przyspieszoną degradację substancji budowlanej i walorów zabytkowych tych obiektów. Wynika to głównie z zachodzących przemian cywilizacyjnych i

Gminny Program Opieki nad Zabytkami

gospodarczych, jak i czynników ekonomicznych. Do takich obiektów należą: Łękawica ul. Świetlna 2, Łysina ul. Figurkowa 1 i inne.

5. Zagrożone są również zabytkowe figury, kapliczki i krzyże przydrożne, licznie występujące na terenie gminy. Obecnie obiekty te często znajdują się w złym stanie technicznym, zagrażającym ich zachowaniu. Wynika to najczęściej z ich specyficznego charakteru jako obiektów wspólnych, publicznych. Brak utożsamiania się z nimi konkretnych (imiennych) właścicieli czy użytkowników powoduje, że bywają zaniedbywane (w przypadku niektórych obiektów usytuowanych w obrębie posesji mieszkalnych opiekują się nimi właściciele tych posesji, nie zawsze jednak w sposób profesjonalny).

Zabytkowe figury, kapliczki i krzyże przydrożne to najczęściej obiekty o wysokich walorach zabytkowych i artystycznych, szczególnie zaś posiadają dużą wartość dla społeczności lokalnej zarówno jako miejsca kultu religijnego jak i pamiątki historii (obiekty te powstawały z różnych przyczyn i intencji, były to kapliczki dziękczynne, pokutne, „ślubowane”, obrzędowe, itp.). Obiekty te należą do drobnych lecz nieocenionych dzieł sztuki rodzimej, gdyż wykonywane były najczęściej przez domorosłych artystów miejscowych.

8. Założenia programowe

Urozmaicony, bogaty w twory natury krajobraz gminy oraz liczne dobra kultury materialnej, stwarzają bogate możliwości rozwoju turystyki i rekreacji, atrakcyjnego środowiska zamieszkania oraz budowania tożsamości regionalnej. Zainwestowanie infrastrukturalne, występowanie obiektów zabytkowych w zespołach, umożliwia podjęcie kompleksowych działań rewaloryzacyjnych, dotyczących tych obiektów i ich otoczenia.

Zagadnienia związane z opieką nad zabytkami stanowią dla samorządu gminnego istotny obszar działania ze względu na duży zasób obiektów zabytkowych i ich znaczenie budujące prestiż gminy.

Celami programu opieki nad zabytkami są:

- a) konsekwentne i planowe realizowanie zadań kompetencyjnych samorządu dotyczących opieki nad zabytkami jako potwierdzenie uznania znaczenia dziedzictwa kulturowego dla rozwoju gminy,
- b) zahamowanie procesów degradacji zabytków i doprowadzenie do poprawy stanu ich zachowania,
- c) wyeksponowanie zabytków oraz walorów krajobrazu kulturowego,
- d) zintegrowanie ochrony dziedzictwa kulturowego, przyrodniczego i krajobrazu oraz przyjęcie odpowiednich zasad zagospodarowania przestrzeni,
- e) wykreowanie wizerunku gminy i tożsamości mieszkańców, wspieranie aktywności lokalnej mającej na celu poszanowanie dziedzictwa kulturowego,
- f) zwiększenie atrakcyjności zabytków dla potrzeb społecznych, turystycznych i edukacyjnych,
- g) uregulowanie stanu formalno-prawnego obiektów i obszarów zabytkowych,
- h) wspieranie inicjatyw sprzyjających wzrostowi środków finansowych na opiekę nad zabytkami,
- i) określenie warunków współpracy z właścicielami zabytków eliminujących sytuacje konfliktowe związane z wykorzystaniem tych zabytków,
- j) tworzenie miejsc pracy związanych z opieką nad zabytkami,
- k) powszechna edukacja w zakresie ochrony dziedzictwa kulturowego,
- l) przygotowanie właścicieli i dysponentów obiektów zabytkowych do wykorzystania w opiece nad zabytkami funduszy strukturalnych Unii Europejskiej,
- m) włączenie problemów ochrony zabytków do systemu zadań strategicznych, wynikających z koncepcji przestrzennego zagospodarowania kraju.

Priorytet 1 - Zahamowanie procesów degradacji zabytków i doprowadzenie do poprawy stanu ich zachowania:

Program restauracji zabytkowych kapliczek, krzyży, figur przydrożnych

Na terenie gminy występują 34 zabytkowe kapliczki, krzyże i figury przydrożne (Kocierz Moszczanicki 7, Kocierz Rychwaldzki 5, Łękawica 8, Łysina 8, Okrajnik 6). Obiekty te są wykazane i

Gminny Program Opieki nad Zabytkami

scharakteryzowane w Gminnej Ewidencji Zabytków. Są to najczęściej obiekty o wysokich walorach zabytkowych i artystycznych, szczególnie zaś posiadają dużą wartość dla społeczności lokalnej zarówno jako miejsca kultu religijnego jak i pamiątki historii (obiekty te powstawały z różnych przyczyn i intencji, były to kapliczki dziękczynne, pokutne, „ślubowane”, obrzędowe, itp.). Obiekty te należą do drobnych lecz nieocenionych dzieł sztuki rodzimej, gdyż wykonywane były najczęściej przez domorosłych artystów miejscowych. Obecnie obiekty te często znajdują się w złym stanie technicznym, bądź ewentualna ich renowacja została dokonana w sposób niefachowy, co zdegradowało wartość artystyczną obiektów. Program winien obejmować sukcesywną renowację i restaurację tych obiektów w sposób profesjonalny, tj. przez wykwalifikowanych specjalistów w danej dziedzinie (w zależności od typu obiektów przez konserwatorów dzieł sztuki, karnieniarzy, murarzy itp.). Program ten ma na celu przywrócenie pełnych walorów zabytkowych i artystycznych tym obiektom. Programem należy również objąć zieleni historyczną często towarzyszącą obiektom. Najczęściej jest to starodrzew nasadzony po bokach bądź wokół obiektów. Działania winny obejmować prace pielęgnacyjne (usunięcie obumarłych konarów, korekta lub odciążenie korony itp.). Wybór projektów i kolejność ich realizacji w ramach programu restauracji odbywa się w oparciu o kryteria:

- wartości historycznej,
- wartości artystycznej,
- wartości dla kultury lokalnej,
- konieczność przeprowadzenia prac konserwatorskich i restauratorskich,
- możliwości finansowych podmiotów uczestniczących w programie.

Działania w tym zakresie wymagają współpracy między gminą a organizacjami wyznaniowymi oraz społecznościami lokalnymi, jak również z wojewódzkim konserwatorem zabytków.

Do obiektów posiadającą wysoką wartość zabytkową i wymagających podjęcia pilnych prac konserwatorskich i restauratorskich należą:

- Kocierz Moszczanicki, figura Matki Boskiej Różańcowej, ul. Beskidzka,
- Kocierz Moszczanicki, kapliczka kamienna, kolumnowa, szafkowa, ul. Beskidzka 3,
- Kocierz Rychwałdzki, kapliczka kamienna, ul. Beskidzka k. nr 1,
- Łysina, figura kamienna Jezusa „Ecce Homo”, ul. Nowa,
- Kocierz Rychwałdzki, figura Matki Boskiej, ul. Turystyczna 25,
- Łękawica, figura Matki Boskiej Różańcowej, ul. Wspólna,
- Łysina, kaplica murowana kamienna, ul. Figurkowa 1,
- Łysina, kapliczka kamienna słupowa z płaskorzeźbą św. Antoniego, ul. Figurkowa 1,
- Łysina, krzyż polny, półrolek Gugów,
- Łysina, kapliczka kamienna Chrystus Nazareński, skrzyżowanie ul. Łagodna, Leśna, Nowa,
- Łysina, figura kamienna Matka Boska z Dzieciątkiem, ul. Łagodna 14,
- Łysina, kapliczka kamienna Chrystus Nazareński, ul. Nowa 14,
- Okrajnik, kapliczka kamienna, ul. Skalna 9,
- Okrajnik figura Matki Boskiej Różańcowej, ul. Żywiecka 24,
- Okrajnik kapliczka drewniana św. Antoniego ul. Zabytkowa koło numeru 10

Priorytet 2 - Wyeksponowanie poszczególnych zabytków oraz walorów krajobrazu kulturowego:

Program wprowadzenia systemu oznaczenia i informacji dot. cenniejszych zabytków gminy, utworzenia gminnego systemu informacji na temat ochrony dziedzictwa kulturowego i jego promocji

Gminny Program Opieki nad Zabytkami

W Gminie Łękawica występują licznie cenne zabytki architektury i budownictwa, małej architektury, zespoły zabytkowo-krajobrazowe (drewniane budownictwo regionalne, zagrody gospodarcze, m.in. Kocierz Rychwałdzki ul. Turystyczna 25, Łękawica ul. Jagodowa 2, ul. Fiołkowa 2, Gościniec Kocierski, most kamienny na Cisowym Potoku w Kocierzu Moszczanickim, 2 zespoły piwnic w Łękawicy, skupisko skał bazaltowych „Zameczyska” w Łysinie, kapliczki, figury, krzyże przydrożne, resztówka parku podworskiego w Łękawicy, ob. park rekreacyjny). W celu popularyzacji i upowszechniania wiedzy o zabytkach regionu oraz ich znaczenia dla historii i kultury przewiduje się opracowanie systemu informacyjnego dla cenniejszych zabytków z terenu gminy w postaci: tablic informacyjnych na lub przy zabytkach informujących o ich historii i wartości zabytkowej, publikowanie tych informacji w wydawnictwach, stronach internetowych, utworzenie gminnego systemu informacji na temat ochrony dziedzictwa kulturowego i jego promocji.

Priorytet 3 - Zintegrowanie ochrony dziedzictwa kulturowego, przyrodniczego i krajobrazu oraz przyjęcie odpowiednich zasad zagospodarowania przestrzeni:

Program nasadzeń uzupełniających w obszarach krajobrazu kulturowo-przyrodniczego

- Teren w otoczeniu nieistniejącego kościoła drewnianego wraz z cmentarzem przykościelnym decyzją Generalnego Konserwatora Zabytków – pomimo że kościół uległ spaleni – został utrzymany w rejestrze zabytków (rej. zab. nr A-291/78 z 30.03.1978r.). Obecny rejestr odnosi się do cmentarza i drzewostanu otaczającego dawny kościół (decyzja wpisu do rejestru uwzględnia ochronę drzewostanu pomimo, że on nie istnieje).

Ponieważ drzewostan w otoczeniu kościoła w swej pierwotnej formie nie został zachowany, program obejmuje przywrócenie nasadzeń w nawiązaniu do pierwotnego stanu. Dotyczy to lokalizacji drzew i ich gatunków.

- Gościniec Kocierski w Kocierzu Moszczanickim i Rychwałdzkim. Uznany za najstarszy trakt handlowy (najstarsza w Polsce droga o bitej nawierzchni). Gościniec jest jednym z najpiękniejszych szlaków w Polsce. Oprócz samych widoków przyczynia się do tego duża liczba kapliczek przydrożnych oraz ciekawe formacje skalne ułożone wzdłuż Gościńca, które nazywane są „Warownią nad Traktem”. Ważnym elementem traktu jest starodrzewu, co obniża jego walory krajobrazowe. Program obejmuje przywrócenie nasadzeń w nawiązaniu do pierwotnego stanu. Dotyczy to lokalizacji drzew i ich gatunków.

Zadaniem Gminy jest inicjowanie tych działań.

Priorytet 4 - Zahamowanie procesów degradacji zabytków i doprowadzenie do poprawy stanu ich zachowania:

Program zagospodarowania obiektów opuszczonych

Na terenie gminy występują licznie obiekty zabytkowe opuszczone i nieużytkowane. Celem programu jest inicjowanie działań zapewniających zagospodarowanie tych obiektów. Najwłaściwsza byłaby funkcja zgodna z pierwotnym przeznaczeniem obiektu (np. mieszkalno-gospodarcza), ale możliwe jest wprowadzenie funkcji zastępczej, zapewniającej jednakże zachowanie zabytkowego charakteru obiektu (np. agroturystyka, gastronomia, handel, turystyka). Do grupy tych obiektów należą: Kocierz Rychwałdzki - dom drewniano-kamienny ul. Turystyczna 25, stodoła ul. Turystyczna, Łękawica - dom mur. ul. Czeresniowa 2, stodoła - obora ul. Liliowa 6, dom, drewn. ul. Lipowa 8, dom drewn. ul. Mieczkowska 4, zagroda ul. Mostowa 4, dom drewn. ul. Świetlna 2, dom mur. ul. Za Woda 37, Łysina - dom drewn., kaplica, ul. Figurkowa 1, dom drewn. ul. Pogródkowa nr 11A, Okrajnik - dom ul. Skalna 15.

Wybór projektów i kolejność ich realizacji w ramach programu odbywa się w oparciu o kryteria:

- wartości historycznej,

Gminny Program Opieki nad Zabytkami

- wartości artystycznej,
- wartości dla kultury lokalnej,
- możliwości finansowych podmiotów uczestniczących w programie.

Rola Gminy w tym zakresie polega na inicjowaniu tych działań w stosunku do własności niegminnej, oraz realizacji programu w odniesieniu do własności gminnej.

Działania wymagają współpracy między gminą a właścicielami nieruchomości, jak również z wojewódzkim konserwatorem zabytków.

Priorytet 5 - Zahamowanie procesów degradacji zabytków i doprowadzenie do poprawy stanu ich zachowania:

Program remontów lub zabezpieczeń, rewaloryzacji cenniejszych zabytków architektury i budownictwa

Program odnosi się do podejmowania działań w kierunku przeprowadzenia remontów lub zabezpieczenia najcenniejszych zabytków architektury i budownictwa z terenu gminy, które znajdują się w stanie wymagającym takich działań (inicjowanie tych działań w odniesieniu do obiektów nie będących własnością gminy, podejmowanie takich działań w stosunku do obiektów własnych gminy). W razie potrzeby remont winien uwzględniać rewaloryzację obiektów, polegającą na przywróceniu elementów wtórnie zdeformowanych bądź zatartych. Do obiektów wymagających podjęcia prac remontowych bądź zabezpieczających należą: Kocierz Moszczanicki - dom drewn. ul. Beskidzka 81, most na Cisowym Potoku, dom drewn. ul. Kamieńcowa 9, Kocierz Rychwałdzki- dwie piwniczki kamienno-drewniane ul. Turystyczna 25, stodoła ul. Turystyczna, dom drewniano-kamienny ul. Turystyczna 25, stodoła ul. Turystyczna, Łysina – 2 bud. gospod. kamienne ul. Pogródkowa 7,9, dom drewn., kaplica kamienna, ul. Figurkowa 1, dom drewn. ul. Pogródkowa nr 11A, Okrajnik – chałupa ul. Dworska 14, dom ul. Żywiecka 66, Łękawica – dom drewn. ul. Twórcza 4, dom drewn. ul. Za Wodą 50, dom mur. ul. Czereśniowa 2, stodoła – obora ul. Liliowa 6, dom, drewn. ul. Lipowa 8, dom drewn. ul. Mieczysława 4, zagroda ul. Mostowa 4, dom drewn. ul. Świetlna 2, dom mur. ul. Za Wodą 37, Okrajnik - dom ul. Skalna 15.

Rewaloryzacja: Okrajnik – ul. Żywiecka 66, zespół zabudowań: dawny zajazd drewniano-murowany, budynek wozowni-stajni kamienno-ceglany. Po wojnie był tu sklep, obecnie dom mieszkalny. Rewaloryzacja architektury obiektów z przywróceniem im historycznej formy, według dostępnej ikonografii (zajazd stanowi ważny element kultury lokalnej i cenny zabytek architektury).

Rewaloryzacja: Łękawica, dom, sklep ul. Wspólna 20,22. Rewaloryzacja architektury obiektu z przywróceniem mu historycznej formy (według stylistyki modernistycznej i dostępnej ikonografii).

Rewaloryzacja: Łękawica, dom drewn. ul. Za Wodą 16. Rewaloryzacja architektury obiektu z przywróceniem mu historycznej formy (usunięcie eternitu z elewacji).

Wybór projektów i kolejność ich realizacji w ramach programu odbywa się w oparciu o kryteria:

- wartości historycznej,
- wartości artystycznej,
- wartości dla kultury lokalnej,
- możliwości finansowych podmiotów uczestniczących w programie.

Rola Gminy w tym zakresie polega na inicjowaniu tych działań w stosunku do własności niegminnej, oraz realizacji programu w odniesieniu do własności gminnej.

Działania wymagają współpracy między gminą a właścicielami nieruchomości, jak również z wojewódzkim konserwatorem zabytków.

Priorytet 6 - Zintegrowanie ochrony dziedzictwa kulturowego, przyrodniczego i krajobrazu oraz przyjęcie odpowiednich zasad zagospodarowania przestrzeni:

Gminny Program Opieki nad Zabytkami
Program rewitalizacji zabytkowych zespołów piwnic w Łękawicy

Łękawica - zespół 5 piwnic kamiennych zadaszonych daszkami konstrukcji drewnianej, ul. Ojca Michała, zespół 7 piwnic kamiennych ul. Za Wodą/ul. Kalinowa. Zespół piwnic stanowi cenny i unikalny przykład tego typu zabudowań gospodarczych. Obiekty w większości są nieużytkowane i popadają w ruinę. Program obejmuje inicjowanie działań zmierzających do ich rewitalizacji (ewentualne wprowadzenie zastępczej funkcji użytkowej, np. rezerwatu kulturowego, z włączeniem obiektów do programów imprez kulturalnych, programów zwiedzania, oraz do szlaków turystycznych i tras rowerowych), konserwacji i restauracji polegającej na naprawie elementów niesprawnych i zabezpieczeniu obiektów z zachowaniem ich dotychczasowej formy.



Zespół 5 piwnic kamiennych Łękawica ul. Ojca Michała



Zespół 7 piwnic kamiennych Łękawica ul. Za Wodą/ul. Kalinowa

Priorytet 7 - Podejmowanie działań zwiększających atrakcyjność zabytków dla potrzeb społecznych, turystycznych i edukacyjnych:

Program włączenia zabytków do szlaków turystycznych, tras rowerowych, tworzenie szlaków kulturowych, ścieżek dydaktycznych

W chwili obecnej na terenie gminy funkcjonują liczne pieszkie szlaki turystyczne, szlaki spacerowe i szlaki rowerowe czy konne. Przebiegają one często w sąsiedztwie większości zabytków w poszczególnych sołectwach, co umożliwia ich poznanie i ogląd. Brak jednakże informacji uświadamiającej użytkowników tych szlaków o wartości zabytkowej mijanych obiektów. Program winien uwzględniać wprowadzenie takiej informacji w stosunku do cenniejszych obiektów usytuowanych na trasach (historia, wartość kulturowa). Informacje takie winny się znajdować również w ewentualnych wydawnictwach charakteryzujących te szlaki, również w nośnikach elektronicznych.

W miarę możliwości – przewiduje się tworzenie nowych szlaków kulturowych bądź ścieżek dydaktycznych (np. szlak budownictwa drewnianego, szlak zabytkowych kapliczek, figur i krzyży przydrożnych). Uzasadiony jest następujący przebieg szlaków:

1. Centrum Łękawicy, ul. Dworską w Okrajniku (wzdłuż potoku Okrajnik) do Łysiny aż po Paprotnię,
2. Centrum Łękawicy – ul. Za Wodą - Kocierz Moszczanicki - Gościńcem Kocierskim – do Kocierza Rychwałdzkiego ulicą Turystyczną,

Lokalne Programy Rewaloryzacji, Rewitalizacji i Ochrony Zabytków są dokumentami niezbędnymi do ubiegania się o dofinansowanie ze środków Europejskiego Funduszy Rozwoju Regionalnego, projektów w zakresie rewitalizacji. Potwierdzają one, że zgłaszane projekty są działaniami zaplanowanymi i wynikają z planów rozwoju gminy.

Każdy projekt ubiegający się o zewnętrzne wsparcie finansowe musi wynikać z Programu Rewitalizacji, czyli musi zostać wpisany do programu, a jego realizacja musi zostać uzasadniona i określona w czasie.

Priorytet 8 - wykreowanie wizerunku gminy i tożsamości mieszkańców, wspieranie aktywności lokalnej mającej na celu promowanie i poszanowanie dziedzictwa kulturowego:

Program popularyzowania i upowszechniania wiedzy o zabytkach z terenu gminy i związanej z nimi historii

- opracowanie i prowadzenie programu szkoleń z zakresu edukacji kulturowej,
- wprowadzenie do zajęć szkolnych (świecicowych, kół zainteresowań) tematyki ochrony dziedzictwa kulturowego gminy, powiatu, regionu,
- utworzenie gminnej (sołectkiej, szkolnej) bazy informacji o zabytkach,
- inicjowanie i organizacja spotkań promujących środowisko kulturowe gminy,
- organizowanie spotkań muzealnych (na poziomie przedszkoli, szkół podstawowych i gimnazjalnych) przeprowadzonych przez miejscowe placówki muzealne (izby historyczne, galerie),
- opracowanie i publikowanie materiałów reklamowych i turystycznych promujących zabytki gminy,
- opracowanie i publikowanie mapy zabytków gminy,
- organizowanie w ramach zajęć szkolnych wycieczek po najciekawszych i najważniejszych zabytkach i miejscach historycznych,
- organizowanie gminnych, szkolnych i przedszkolnych konkursów, festynów, wystw plastycznych, fotograficznych popularyzujących tematykę zabytków i potrzebę ich ochrony, historii regionu,
- włączenie mediów (prasa, radio, telewizja, internet) dla zaprezentowania problematyki ochrony środowiska kulturowego gminy,

Gminny Program Opieki nad Zabytkami

- organizowanie (w miarę możliwości) imprez lokalnych w obiektach zabytkowych bądź w ich otoczeniu,

Priorytet 9 - Konsekwentne i planowe realizowanie zadań kompetencyjnych samorządu dotyczących opieki nad zabytkami jako potwierdzenie uznania znaczenia dziedzictwa kulturowego dla rozwoju gminy:

- opracowanie i wykonanie raportów i analiz charakteryzujących najcenniejsze zasoby dóbr kultury,
- prowadzenie kontroli utrzymania i sposobu użytkowania obiektów i zespołów zabytkowych,
- współpraca i organizowanie spotkań z przedstawicielami służb konserwatorskich jako merytorycznego wsparcia w monitorowaniu zabytków i w celu wypracowania racjonalnych zasad ich ochrony,
- rozpoznanie możliwości utworzenia parków kulturowych dla najcenniejszych obszarów zabytkowych,
- gromadzenie i upowszechnianie archiwalnych fotografii i dokumentów ilustrujących dawny obraz przestrzeni gminy,
- bieżąca weryfikacja i aktualizowanie Gminnej Ewidencji Zabytków, wprowadzanie do planów miejscowych i studiów uwarunkowań i kierunków zagospodarowania gminy zasad gwarantujących skuteczną ochronę obszarów i obiektów zabytkowych,
- promowanie i zachęcanie do wykorzystania problematyki środowiska kulturowego gminy do tematów prac dyplomowych przygotowywanych przez absolwentów wyższych uczelni zamieszkałych na terenie gminy,
- inicjowanie i organizowanie obchodów Europejskich Dni Dziedzictwa, Międzynarodowego Dnia Ochrony Zabytków,
- interwencja władz gminy przy rażących naruszeniach prawa budowlanego w sprawach przebudowy i rozbudowy zabytków,
- podejmowanie przez gminę starań o uzyskanie środków zewnętrznych na rewaloryzację zabytków będących własnością gminy,
- wykonanie energooszczędnej iluminacji najciekawszych zabytków (np. kościoły, kapliczki),

Priorytet 10 - Współpraca z właścicielami zabytków, eliminująca sytuacje konfliktowe związane z wykorzystywaniem tych zabytków:

- utworzenie gminnego systemu informacji na temat ochrony dziedzictwa kulturowego i jego promocji,
- zaangażowanie samorządu w prowadzenie prac studialnych dla potrzeb rewitalizacji,
- udostępnianie zainteresowanym posiadanych informacji i dokumentacji historycznej dotyczących zabytków z terenu gminy,
- informowanie właścicieli obiektów zabytkowych o możliwości pozyskania środków na ich remonty, oraz merytoryczna pomoc w sporządzaniu wniosków aplikacyjnych o środki na remont zabytku,
- popularyzacja dobrych realizacji konserwatorskich i budowlanych przy zabytkach,

Priorytet 11 - Podejmowanie przedsięwzięć umożliwiających tworzenie miejsc pracy związanych z opieką nad zabytkami:

- opracowanie i wdrożenie programu tworzenia miejsc pracy związanych z ochroną zabytków i turystycznym wykorzystaniem dziedzictwa kulturowego,
- inicjowanie działań związanych z zatrudnieniem w ochronie dziedzictwa kulturowego prowadzących do zmniejszenia bezrobocia,
- opracować i wdrożyć system działań mających na celu włączenie się inwestorów prywatnych w działania rewitalizacyjne związane z zabytkami.

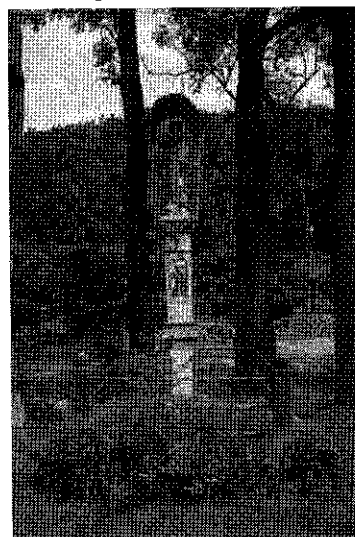
9. Obiekty i zespoły o szczególnej wartości zabytkowej proponowane do wpisu do rejestru zabytków

Obiekty proponowane do wpisu do rejestru zabytków (lub stworzenie parków kulturowych dla wybranych zespołów zabytków) ze względu na szczególne walory zabytkowe (propozycje wpisu do rejestru wynikające z aktualnej weryfikacji terenowej w ramach opracowania Gminnej Ewidencji Zabytków):

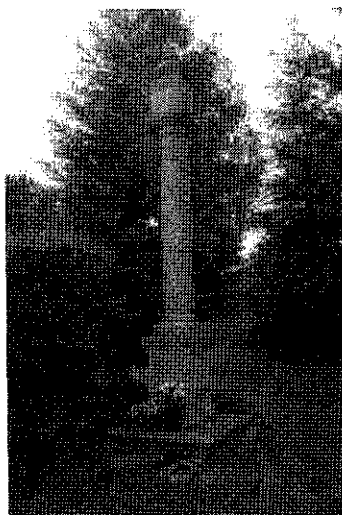
- Kocierz Moszczanicki, kapliczka kamienna polichromowana z figurą Matki Boskiej Różańcowej z Dzieciątkiem Jezus, 1889r. starodrzew w otoczeniu, ul. Beskidzka naprzeciw nr 57, dz nr 851/1 i w pasie drogowym,
- Kocierz Moszczanicki, kapliczka słupowa, szafkowa z kamienia piaskowego, przydrożna ul. Beskidzka nr 3, dz nr 531, 1775r.
- Łękawica, kapliczka „Upadek Chrystusa pod krzyżem” figura kamienna polichromowana, ul. Żywiecka/ul. Beskidzka – wysepka na skrzyżowaniu (na Górkach), dz nr 123, I poł. XIXw.



Łękawica, kapliczka „Upadek Chrystusa pod krzyżem”
Różańcowej



Kocierz Moszczanicki, Figura MB



Gminny Program Opieki nad Zabytkami

Kocierz Moszczanicki, kapliczka słupowa, szafkowa z kamienia piaskowego, ul. Beskidzka, 1775r.



Łysina, figura kamienna Jezusa „Ecce Homo”, 1843r.

- Kocierz Moszczanicki, ul. Beskidzka 81, dom drewniany zrębowy z kapliczką kamienną w obrębie posesji, kon. XIXw.
- Kocierz Moszczanicki dom drewniany zrębowy, ul. Zielona 14, pocz. XXw.
- Łękawica, dom drewn. zrębowy ul. Wspólna 49A, ok. 1930r.
- Kocierz Rychwałdzki, dom drewniano-kamienny z kapliczką w obrębie posesji ul. Turystyczna 25, kon. XIXw.
- Łękawica, ul. Brzozowa 5, „Willa Sitajka” 1 ćw. XXw.



Kocierz Moszczanicki dom drewniany zrębowy, ul. Zielona 14, pocz. XXw.



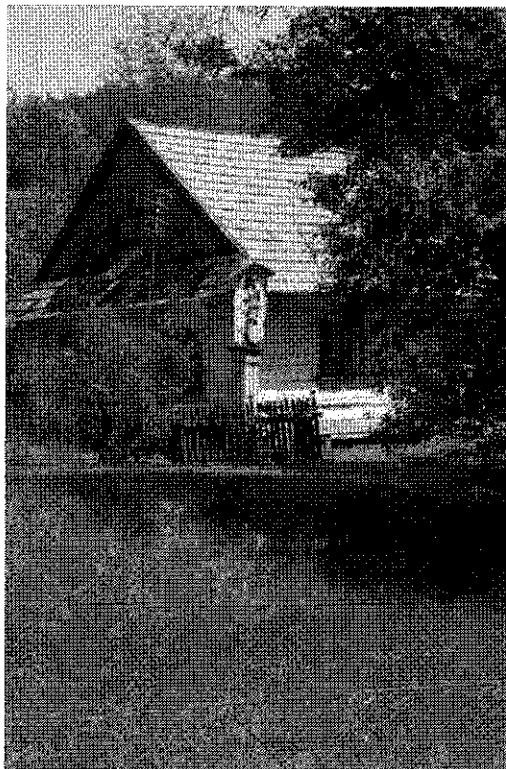
Łękawica, dom drewn. zrębowy ul. Wspólna 49A, ok. 1930r.



Kocierz Moszczanicki, ul. Beskidzka 81, dom z kapliczką kam. w obrębie posesji, kon. XIXw.



Łękawica, ul. Brzozowa 5, „Willa Sitajka” I ćw. XXw.



Kocierz Rychwałdzki, dom drewniano-kamienny
z kapliczką, ul. Turystyczna 25, kon. XIXw.

10. Instrumentarium realizacji gminnego programu opieki nad zabytkami

Podmiotem formującym gminny program opieki nad zabytkami jest rada gminy. Realizacja założeń programu odbywać się będzie poprzez efekty działań władz gminy w celu osiągnięcia założeń określonych w programie.

Dostępne instrumentarium, służące do realizacji założeń programu, w dużej mierze wynika z obowiązujących przepisów prawnych oraz opartych na nich działaniach umocowanych w realiach finansów publicznych i instrumentów prawno-ekonomicznych. Wprowadzenie w życie poszczególnych rodzajów instrumentów zobowiązuje zarówno władze gminy jak i społeczeństwo do wzmożenia konkretnych działań w różnych sferach działalności:

- a) zdobycie poparcia społecznego dla działań związanych z ochroną środowiska kulturowego,
- b) nawiązanie współpracy między gminami o podobnych problemach związanych z ochroną środowiska kulturowego,

Gminny Program Opieki nad Zabytkami

- c) wykorzystanie regionalnych programów dotyczących ochrony środowiska kulturowego województwa dla realizacji lokalnego programu opieki nad zabytkami,
- d) nawiązanie współpracy z sąsiednimi samorządami w celu prowadzenia wspólnej polityki związanej z ochroną środowiska kulturowego,
- e) tworzenie opracowań planistycznych ze szczególnym uwzględnieniem potrzeb środowiska kulturowego,
- f) pozyskiwanie z wszelkich dostępnych źródeł środków finansowych dla realizacji programu,
- g) współpraca z organizacjami pozarządowymi zajmującymi się ochroną i opieką nad zabytkami.

10.1 Instrumenty prawne

- a) wynikające z przepisów ustawowych dokumenty wydawane przez wojewódzkiego konserwatora zabytków,
- b) wynikające z przepisów ustawy o podatkach i opłatach lokalnych,
- c) zapisy miejscowych planów zagospodarowania przestrzennego,
- d) wynikające z wnioskowanych w programie parków kulturowych,
- e) wynikające z wnioskowanego w programie planu rewitalizacji i rewitalizacji obiektów zabytkowych,
- f) wynikające z programów określających politykę państwa i województwa w zakresie ochrony dziedzictwa kulturowego.

10.2 Instrumenty koordynacji

- a) programy prac konserwatorskich,
- b) programy ochrony środowiska przyrodniczego,
- c) programy rozwoju infrastruktury (np. komunikacyjnej),
- d) plany rozwoju lokalnego,
- e) plany rewitalizacji,
- f) studia i analizy,
- g) plany rewitalizacji,
- h) współpraca z ośrodkami naukowymi i akademickimi.

10.3 Instrumenty finansowe

- a) dotacje,
- b) subwencje,
- c) dofinansowania,
- d) nagrody,
- e) zbiórki społeczne,
- f) programy operacyjne.

10.4 Instrumenty społeczne

- a) edukacja kulturowa,
- b) informacja,
- c) współpraca,
- d) współdziałanie (np. z organizacjami społecznymi),
- e) wzbogacona oferta miejsc pracy i innych działań (np. prowadzących do przeciwdziałania bezrobociu).

10.5 Instrumenty kontrolne

- a) aktualizacja bazy danych dotyczących stanów zachowania obiektów zabytkowych (w ramach ewidencji zabytków),
- b) monitoring stanu środowiska kulturowego.

11. Monitoring działania gminnego programu opieki nad zabytkami

Gminny Program Opieki nad Zabytkami

Z ustawowych zapisów wynika obowiązek sporządzania co dwa lata sprawozdania z realizacji gminnego programu opieki nad zabytkami. Ocena stopnia realizacji przeprowadzana jest przez radę gminy (przy ewentualnym udziale wojewódzkiego konserwatora zabytków).

Dla potrzeb dokonania oceny realizacji gminnego programu opieki nad zabytkami niezbędne jest prowadzenie monitoringu wybranych wskaźników i wyników działań podejmowanych w związku z realizacją poszczególnych celów określonych w tym programie.

1. Dla oceny realizacji priorytetu p.n.: ***Konsekwentne i planowe realizowanie zadań kompetencyjnych samorządu dotyczących opieki nad zabytkami jako potwierdzenie uznania znaczenia dziedzictwa kulturowego dla rozwoju gminy:***

- a) przeanalizowanie ilości wykonanych raportów i analiz,
- b) określenie ilości przeprowadzonych kontroli utrzymania i sposobu użytkowania obiektów i zespołów zabytkowych,
- c) przeanalizowanie ilości i konsekwencji spotkań z przedstawicielami służb konserwatorskich,
- d) ocena stopnia rozpoznania możliwości utworzenia parku kulturowego.

2. Dla oceny realizacji priorytetu p.n. ***Zahamowanie procesów degradacji zabytków i doprowadzenie do poprawy stanu ich zachowania:***

- a) określenie ilości dokonanych przeglądów stanu technicznego obiektów zabytkowych,
- b) określenie ilości lustracji obiektów i zespołów zabytkowych przeprowadzonych wspólnie z konserwatorem zabytków,
- c) ocena stopnia zaawansowania prac prowadzących do opracowania programów rewitalizacyjnych,
- d) aktualizacja informacji dotyczących ewidencji zabytków.

3. Dla oceny realizacji priorytetu p.n. ***Wyeksponowanie poszczególnych zabytków oraz walorów krajobrazu kulturowego:***

- a) określenie ilości szkoleń o tematyce dotyczącej zasad ochrony konserwatorskiej obiektów wpisanych do rejestru zabytków oraz pozostających w ewidencji zabytków,
- b) ocena stanu utrzymania obiektów zabytkowych pozostających w gestii samorządu,
- c) określenie ilości wniosków samorządu o wprowadzenie problematyki środowiska kulturowego gminy do tematów prac dyplomowych przygotowywanych przez absolwentów wyższych uczelni,
- d) potwierdzenie faktu opracowania studiów krajobrazu kulturowego gminy,
- e) ocena stopnia zaawansowania modernizacji zieleni wiejskiej.

4. Dla oceny realizacji priorytetu p.n.: ***Zintegrowanie ochrony dziedzictwa kulturowego, przyrodniczego i krajobrazu oraz przyjęcie odpowiednich zasad zagospodarowania przestrzeni:***

- a) ocena stopnia zaawansowania opracowywania wspólnych zasad postępowania w ochronie środowiska przyrodniczego i kulturowego.

5. Dla oceny realizacji priorytetu p.n.: ***Wykreowanie wizerunku gminy i tożsamości mieszkańców, wspieranie aktywności lokalnej mającej na celu poszanowanie dziedzictwa kulturowego:***

- a) potwierdzenie opracowania programu szkoleń z zakresu edukacji kulturowej,
- b) określenie ilości przeprowadzonych zajęć szkolnych o tematyce ochrony dziedzictwa kulturowego,
- c) potwierdzenie utworzenia bazy informacji o zabytkach,
- d) analiza ilości spotkań promujących środowisko kulturowe gminy,
- e) określenie ilości spotkań muzealnych (na poziomie przedszkoli, szkół podstawowych i gimnazjalnych) przeprowadzonych przez miejscowe placówki muzealne (izby historyczne, galerie).

6. Dla oceny realizacji priorytetu p.n. ***Podejmowanie działań zwiększających atrakcyjność zabytków dla potrzeb społecznych, turystycznych i edukacyjnych:***

Gminny Program Opieki nad Zabytkami

- a) ocena ilości i efektów organizowanych konkursów o tematyce związanej z pojęciem „zabytki” i „środowisko kulturowe”,
- b) ocena ilości, jakości i atrakcyjności wydawnictw o tematyce związanej ze środowiskiem kulturowym gminy,
- c) ocena ilości i stanu zagospodarowania istniejących i nowo wyznaczonych szlaków turystycznych (ścieżek rowerowych),
- d) ocena stopnia wykorzystania mediów dla zaprezentowania problematyki ochrony środowiska kulturowego gminy.

7. Dla oceny realizacji priorytetu p.n. ***Określenie warunków współpracy z właścicielami zabytków, eliminujących sytuacje konfliktowe związane z wykorzystywaniem tych zabytków:***

- a) potwierdzenie utworzenia gminnego systemu informacji na temat ochrony dziedzictwa kulturowego i jego promocji,
- b) ocena stopnia zaangażowania samorządu w prowadzenie prac studialnych dla potrzeb rewitalizacji.

10. Dla oceny realizacji priorytetu p.n. ***Podjęmowanie przedsięwzięć umożliwiających tworzenie miejsc pracy związanych z opieką nad zabytkami:***

- a) potwierdzenie opracowania i wdrożenia programu tworzenia miejsc pracy związanych z ochroną zabytków i turystycznym wykorzystaniem dziedzictwa kulturowego,
- b) ocena działań związanych z zatrudnieniem w ochronie dziedzictwa kulturowego prowadzących do zmniejszenia bezrobocia,
- c) ocena systemu działań mających na celu włączenie się inwestorów prywatnych w działania rewitalizacyjne związane z zabytkami.

12. Spodziewane rezultaty działań, opartych na realizacji celów częściowych, dla opieki nad zabytkami gminy Łękawica to:

- a) podniesienie świadomości społeczeństwa w kwestii znaczenia ochrony dziedzictwa kulturowego,
- b) dostęp do informacji o zabytkach,
- c) wzbogacenie obszarów aktywizacji społecznej,
- d) wykorzystanie wypracowanych zasad postępowania i metod działania dla stworzenia markowego produktu turystycznego w gminie Łękawica,
- e) zasilenie sfery ochrony dziedzictwa kulturowego poprzez pozyskanie dodatkowych środków,
- f) określenie zasad zagospodarowania i adaptacji zabytków oraz nadawania im nowych funkcji w celu zwiększenia atrakcyjności komercyjnej zabytków,
- g) realizacja zasad partnerstwa publiczno-prywatnego w sferze adaptacji zabytków do nowych funkcji.

13. Zewnętrzne źródła finansowania gminnego programu opieki nad zabytkami

Ustawa o ochronie zabytków i opiece nad zabytkami nakłada na właścicieli i użytkowników obowiązek dbania o zabytek. Wsparciem dla nich mogą być środki z budżetu Państwa lub ze specjalnie powołanych do tego funduszy, w tym funduszy pomocowych Unii Europejskiej.

Niniejszy rozdział wskazuje możliwości w zakresie pozyskiwania dodatkowych środków ze źródeł pozabudżetowych. Należy jednak stwierdzić, iż ważne jest, aby gminy również z własnej inicjatywy podjęły próbę wygospodarowania w swoich budżetach środków w rozdziale 92120 - Ochrona zabytków i opieka nad zabytkami.

Gminny Program Opieki nad Zabytkami

Jest to o tyle istotne, iż duża część źródeł wewnętrznych wymaga zapewnienia wkładu własnego we współfinansowanych przez nie projektach. Regularne zabezpieczanie środków z budżetu gminy pozwoli na podjęcie powolnych, ale systematycznych kroków w kierunku ratowania kolejnych obiektów dziedzictwa kulturowego.

Podstawową zasadę finansowania zadań z zakresu opieki nad zabytkami określa *Ustawa o ochronie zabytków i opiece nad zabytkami* z dnia 23 lipca 2003 roku. Zgodnie z zapisami zawartymi w rozdziale 7 w/w Ustawy, obowiązek sprawowania opieki nad zabytkami, w tym finansowania prac konserwatorskich, restauratorskich i robót budowlanych przy zabytku spoczywa na osobie fizycznej lub jednostce organizacyjnej posiadającej tytuł prawny do zabytku. Dla jednostki samorządu terytorialnego, posiadającej w/w tytuł prawny do obiektu, opieka nad zabytkiem jest jej zadaniem własnym.

Finansowanie zadań ochrony i opieki nad zabytkami na terenie gminy może być realizowane z uwzględnieniem środków:

- **publicznych** – z budżetu państwa, budżetu jednostek samorządów terytorialnych wszystkich szczebli, środków Unii Europejskiej, innych źródeł zagranicznych (np. Mechanizm Norweski i Mechanizm Finansowy EOG),
- **prywatnych** – z budżetu osób fizycznych, fundacji, osób prawnych, wyznaniowych. Informacje o zasadach i kryteriach dotyczących możliwości pozyskiwania środków finansowych na zadania związane z ochroną i opieką nad zabytkami znajdują się na stronach internetowych (m.in. Fundacja Wspomagania Wsi www.fundaciawspomaganiawsi.pl)

Finansowanie z budżetu państwa:

- z budżetu Ministra Kultury i Dziedzictwa Narodowego udzielane są dotacje na zadania związane z ochroną i opieką nad zabytkami w ramach programów operacyjnych (www.mkiidn.gov.pl). Regulaminy dla tych programów opracowywane są co roku. Wówczas podawane są terminy i zasady składania wniosków o dofinansowanie,
- z budżetu Wojewódzkiego Konserwatora Zabytków w części, której dysponentem jest wojewoda. Zasady ubiegania się o dotację, formularz wniosku, terminy składania wniosków publikowane są na stronie internetowej Śląskiego Wojewódzkiego Konserwatora Zabytków www.wkz.katowice.pl

Gminny Program Opieki nad Zabytkami

Ubieganie się o dotację z budżetu państwa odnosi się wyłącznie do zabytków wpisanych do rejestru zabytków (art. 73 Ustawy o ochronie zabytków i opiece nad zabytkami z dnia 23 lipca 2003 roku,

W myśl art. 81. 1. Ustawy o ochronie zabytków i opiece nad zabytkami z dnia 23 lipca 2003 roku „W trybie określonym odrębnymi przepisami dotacja na prace konserwatorskie, restauratorskie lub roboty budowlane przy zabytku wpisanym do rejestru lub znajdującym się w gminnej ewidencji zabytków może być udzielona przez organ stanowiący gminy, powiatu lub samorządu województwa, na zasadach określonych w podjętej przez ten organ uchwale”.

- finansowanie z budżetu Unii Europejskiej – na stronie internetowej Ministra Kultury i Dziedzictwa Narodowego znajduje się przewodnik po programach operacyjnych realizowanych ze środków Unii Europejskiej www.mkidn.gov.pl

Uwaga! Wskazane powyżej możliwości wsparcia finansowego mają charakter informacyjny. W celu znalezienia dokładnych szczegółów oraz odpowiedniej formy dofinansowania na określone zadania należy dotrzeć do dokumentów programowych oraz kryteriów przyznawania dotacji, ponieważ co roku mogą one ulegać zmianom.

PRZEWODNICZĄCY RADY
K. Pielesz
Krzysztof Pielesz

