

PROGNOZA
ODDZIAŁYWANIA NA ŚRODOWISKO
PROJEKTU PROGRAMU OCHRONY ŚRODOWISKA DLA
GMINY ŁĘKAWICA
NA LATA 2014-2017 Z PERSPEKTYWĄ NA LATA 2018-2021



ZLECENIODAWCA:



GMINA ŁĘKAWICA

ul. Wspólna 24, 34-321 Łękawica

tel.: 33 865 16 01, faks: 33 865 17 01

mail: uglekawica@lekawica.com.pl, www.lekawica.com.pl

ZLECENIOBIORCA:



EKO – TEAM KONSULTING

ul. Golezowska 16/125, 43-300 Bielsko-Biała

tel.: 33 486 53 53, faks: 33 486 54 54, kom. 513 100 869

mail: biuro@eko-team.com.pl, www.eko-team.com.pl



AUTORZY OPRACOWANIA:

Agnieszka Chylak,
Sebastian Kulikowski

Osoby i instytucje współpracujące przy opracowaniu niniejszego dokumentu:

- 1 Urząd Gminy Łękawica,
- 2 Starostwo Powiatowe w Żywcu,
- 3 Zakład Usług Komunalnych w Łękawicy,
- 4 Zarząd Dróg Wojewódzkich w Katowicach,
- 5 Regionalny Dyrektor Ochrony Środowiska w Katowicach,
- 6 Zespół Parków Krajobrazowych Województwa Śląskiego w Żywcu,
- 7 Urząd Marszałkowski Województwa Śląskiego w Katowicach,
- 8 Wojewódzki Inspektorat Ochrony Środowiska w Katowicach,
- 9 Wojewódzka Stacja Sanitaro – Epidemiologiczna w Katowicach.



SPIS TREŚCI

WSTĘP	5
1. METODYKA SPORZĄDZENIA PROGNOZY ODDZIAŁYWANIA NA ŚRODOWISKO	5
2. INFORMACJA O ZAWARTOŚCI, GŁÓWNYCH CELACH PROJEKTU AKTUALIZACJI „PROGRAMU OCHRONY ŚRODOWISKA DLA GMINY ŁĘKA WŁKP. NA LATA 2014-2017 Z PERSPEKTYWĄ NA LATA 2018-2021” I O POWIĄZANIACH Z INNYMI DOKUMENTAMI.....	6
2.1. CELE DOKUMENTU	6
2.2. ZAWARTOŚĆ DOKUMENTU	7
2.3. POWIĄZANIE PROJEKTU Z INNYMI DOKUMENTAMI, ORAZ SPOSOBY, W JAKICH TE CELE I PROBLEMY ŚRODOWISKA ZOSTAŁY UWZGLĘDNIONE PODCZAS OPRACOWYWANIA DOKUMENTU.....	13
2.1.1 Prawodawstwo Unii Europejskiej.....	13
2.1.2 Dokumenty nadrzędne szczebla krajowego, wojewódzkiego i powiatowego.....	13
3. ANALIZA I OCENA ISTNIEJĄCEGO STANU ŚRODOWISKA	17
3.1. OKREŚLENIE, ANALIZA I OCENA ISTNIEJĄCEGO STANU ŚRODOWISKA ORAZ PROBLEMÓW W TYM ZAKRESIE.....	17
3.1.1 Położenie fizycznogeograficzne, geomorfologia	17
3.1.2 Warunki klimatyczne	19
3.1.3 Hydrografia	19
3.1.4 Budowa geologiczna, hydrologia i warunki glebowe.....	19
3.1.5 Warunki przyrodniczo – krajobrazowe	20
4. ISTNIEJĄCY STAN ŚRODOWISKA NA OBSZARACH OBJĘTYCH PRZEWIDYWANYM ODDZIAŁYWANIEM	22
4.1. POWIETRZE ATMOSFERYCZNE	22
4.2. WODY POWIERZCHNIOWE I PODZIEMNE.....	23
4.3. OCHRONA PRZECIWPOWODZIOWA	26
4.4. OCHRONA POWIERZCHNI ZIEMI	27
4.5. HAŁAS.....	28
4.6. GOSPODARKA ODPADAMI.....	29
4.7. PROMIENIOWANIE NIEJONIZUJĄCE	31
4.8. PODSUMOWANIE	32
5. OKREŚLENIE, ANALIZA I OCENA POTENCJALNYCH ZMIAN W PRZYPADKU BRAKU REALIZACJI PROJEKTOWANEGO DOKUMENTU	32
6. OKREŚLENIE, ANALIZA I OCENA PRZEWIDYWANYCH ZNACZĄCYCH ODDZIAŁYWAŃ NA ŚRODOWISKO.....	38
6.1. PODSUMOWANIE PRZEWIDYWANYCH ODDZIAŁYWAŃ NA POSZCZEGÓLNE ASPEKTY	46
6.2. PODSUMOWANIE PRZEWIDYWANYCH ODDZIAŁYWAŃ POSZCZEGÓLNYCH CELÓW	48
7. PRZEDSTAWIENIE ROZWIĄZAŃ MAJĄCYCH NA CELU ZAPOBIEGANIE, OGRANICZANIE LUB KOMPENSACJĘ PRZYRODNICZĄ NEGATYWNYCH ODDZIAŁYWAŃ NA ŚRODOWISKO, MOGĄCYCH BYĆ WYNIKIEM REALIZACJI PROJEKTOWANEGO DOKUMENTU	49
8. ROZWIĄZANIA ALTERNATYWNE DO ROZWIĄZAŃ ZAWARTYCH W PROJEKTOWANYM DOKUMENCIE WRAZ Z UZASADNIENIEM ICH WYBORU ORAZ OPIS METOD DOKONANIA OCENY PROWADZĄCEJ DO TEGO WYBORU, W TYM TAKŻE WSKAZANIE NAPOTKANYCH TRUDNOŚCI WYNIKAJĄCYCH Z NIEDOSTATKU TECHNIKI LUB LUK WE WSPÓŁCZESNEJ WIEDZY	50
9. INFORMACJE O PRZEWIDYWANYCH METODACH ANALIZY REALIZACJI PROJEKTOWANEGO DOKUMENTU	51
10. INFORMACJE O MOŻLIWYM TRANSGRANICZNYM ODDZIAŁYWANIU NA ŚRODOWISKO	51
11. STRESZCZENIE SPORZĄDZONE W JĘZYKU NIESPECJALISTYCZNYM.....	52



Spis rysunków

Rysunek 1 Położenie gminy Łękawica na tle województwa śląskiego i powiatu żywieckiego.....	17
Rysunek 2 Usytuowanie gminy Łękawica na tle korytarzy ekologicznych.....	21
Rysunek 3 Ocena stanu/potencjału ekologicznego w jednolitych częściach wód powierzchniowych badanych w latach 2010-2012	24
Rysunek 4 Usytuowanie lokalizacji siłowni wiatrowych na tle korytarzy ekologicznych.	34

Spis tabel

Tabela 1 Priorytety ekologiczne, zadania i kierunki ochrony środowiska zapisane w projekcie aktualizacji „Programu Ochrony Środowiska dla Gminy Łękawica na lata 2014-2017 z perspektywą na lata 2018-2021”	8
Tabela 2 Ocena wód powierzchniowych w punkcie pomiarowym Łękawka - ujście do zbiornika Tresna	25
Tabela 3 Ocena stanu środowiska gminy Łękawica wskazuje następujące problemy występujące w poszczególnych sektorach środowiska	32
Tabela 4 Przewidywane skutki braku realizacji postanowień projektu aktualizacji „Programu Ochrony Środowiska dla Gminy Łękawica na lata 2014-2017 z perspektywą na lata 2018-2021”	32
Tabela 5 Przewidywane negatywne i pozytywne skutki braku realizacji postanowień aktualizacji „Programu...”	35
Tabela 6 Przewidywane znaczące oddziaływania zagadnienia i aspekty środowiska*	39
Tabela 7 Przewidywane znaczące oddziaływania związane z realizacją ustaleń aktualizacji „Programu Ochrony Środowiska dla Gminy Łękawica na lata 2014-2017 z uwzględnieniem perspektywy na lata 2018-2021” <u>na</u> <u>Obszary Natura 2000</u>	47
Tabela 8 Przewidywane znaczące oddziaływania związane z realizacją ustaleń aktualizacji „Programu Ochrony Środowiska dla Gminy Łękawica na lata 2014-2017 z uwzględnieniem perspektywy na lata 2018-2021” <u>na</u> <u>różnorodność biologiczną, zwierzęta i rośliny</u>	47
Tabela 9 Przewidywane znaczące oddziaływania związane z realizacją ustaleń aktualizacji „Programu Ochrony Środowiska dla Gminy Łękawica na lata 2014-2017 z uwzględnieniem perspektywy na lata 2018-2021” <u>na ludzi</u>	47
Tabela 10 Przewidywane znaczące oddziaływania związane z realizacją ustaleń aktualizacji „Programu Ochrony Środowiska dla Gminy Łękawica na lata 2014-2017 z uwzględnieniem perspektywy na lata 2018-2021” <u>na</u> <u>powierzchnię ziemi i krajobraz</u>	47
Tabela 11 Przewidywane znaczące oddziaływania związane z realizacją ustaleń aktualizacji „Programu Ochrony Środowiska dla Gminy Łękawica na lata 2014-2017 z uwzględnieniem perspektywy na lata 2018-2021” <u>na klimat</u>	47
Tabela 12 Przewidywane znaczące oddziaływania związane z realizacją ustaleń aktualizacji „Programu Ochrony Środowiska dla Gminy Łękawica na lata 2014-2017 z uwzględnieniem perspektywy na lata 2018-2021” <u>na zasoby naturalne</u>	48
Tabela 13 Przewidywane znaczące oddziaływania związane z realizacją aktualizacji „Programu Ochrony Środowiska dla Gminy Łękawica na lata 2014-2017 z uwzględnieniem perspektywy na lata 2018-2021” <u>na zabytki</u>	48
Tabela 14 Przewidywane znaczące oddziaływania związane z realizacją ustaleń „Programu Ochrony Środowiska dla Gminy Łękawica na lata 2014-2017 z uwzględnieniem perspektywy na lata 2018-2021” <u>na dobra materialne</u>	48
Tabela 15 Ocena stanu środowiska gminy wskazuje następujące problemy występujące w poszczególnych sektorach środowiska.....	52



WSTĘP

Prognozę oddziaływania na środowisko projektu aktualizacji „Programu Ochrony Środowiska dla Gminy Łękawica na lata 2014-2017 z perspektywą na lata 2018-2021” (zwanej w dalszej części opracowania Prognozą...) opracowano w toku oceny oddziaływania na środowisko projektowanego programu ochrony środowiska.

Obowiązek ten wynika z art. 46 ust.2 ustawy z dnia 3 października 2008 r. o udostępnianiu informacji o środowisku i jego ochronie, udziale społeczeństwa w ochronie środowiska oraz o ocenach oddziaływania na środowisko (tekst jednolity Dz. U. z 2013 poz. 1235).

Odpowiedzialnym za wykonanie „Prognozy...” jest organ administracji publicznej opracowujący projekt dokumentu lub wprowadzający zmiany do przyjętego dokumentu.

Projekt aktualizacji „Programu...” obejmuje działania planowane do realizacji na terenie gminy na lata 2014-2017 oraz planowane w perspektywie na kolejne cztery lata, tj. do roku 2021.

Prognoza oddziaływania na środowisko projektu aktualizacji „Programu Ochrony Środowiska dla Gminy Łękawica na lata 2014-2017 z perspektywą na lata 2018-2021” przygotowana została przez EKO-TEAM Konsulting z Bielska-Białej.

1. METODYKA SPORZĄDZENIA PROGNOZY ODDZIAŁYWANIA NA ŚRODOWISKO

Metodyka opracowania jak również treść Prognozy oddziaływania na środowisko projektu aktualizacji „Programu Ochrony Środowiska dla Gminy Łękawica na lata 2014-2017 z perspektywą na lata 2018-2021” zostały bezpośrednio podporządkowane zapisom wynikającym z Ustawy z dnia 3 października 2008 r. o udostępnianiu informacji o środowisku i jego ochronie, udziale społeczeństwa w ochronie środowiska oraz o ocenach oddziaływania na środowisko (tekst jednolity Dz. U. z 2013 poz. 1235).

Zgodnie z art. 51 ust. 2 ustawy z dnia 3 października 2008 r. o udostępnianiu informacji o środowisku i jego ochronie, udziale społeczeństwa w ochronie środowiska oraz o ocenach oddziaływania na środowisko (tekst jednolity Dz. U. z 2013 poz. 1235), „Prognoza...” powinna:

- a) zawierać informacje o zawartości, głównych celach projektowanego dokumentu oraz jego powiązaniach z innymi dokumentami,
- b) określać, analizować i oceniać istniejący stan środowiska oraz potencjalne zmiany tego stanu w przypadku braku realizacji projektowanego dokumentu,
- c) określać, analizować i oceniać stan środowiska na obszarach objętych przewidywanym znaczącym oddziaływaniem,
- d) określać, analizować i oceniać istniejące problemy ochrony środowiska istotne z punktu widzenia projektowanego dokumentu, w szczególności dotyczące obszarów chronionych,
- e) określać, analizować i oceniać cele ochrony środowiska ustanowione na szczeblu międzynarodowym albo krajowym, istotne z punktu widzenia projektowanego dokumentu, oraz sposoby, w jakich te cele i inne problemy środowiska zostały uwzględnione podczas opracowywania dokumentu,
- f) określać, analizować i oceniać przewidywane znaczące oddziaływania na środowisko oraz zabytki, w tym oddziaływania bezpośrednie, pośrednie, wtórne, skumulowane, krótkoterminowe, średnioterminowe i długoterminowe, stałe i chwilowe,
- g) przedstawiać rozwiązania mające na celu zapobieganie, ograniczanie lub kompensacje przyrodniczą negatywnych oddziaływań na środowisko, mogących być rezultatem realizacji projektowanego dokumentu,
- h) przedstawiać rozwiązania alternatywne do rozwiązań zawartych w projektowanym dokumencie wraz z uzasadnieniem ich wyboru oraz opis metod dokonania oceny prowadzącej do tego wyboru, w tym także wskazania napotkanych trudności wynikających z niedostatków techniki lub luk we współczesnej wiedzy,
- i) zawierać informacje o metodach zastosowanych przy sporządzaniu prognozy,
- j) zawierać informacje o przewidywanych metodach analizy realizacji postanowień projektowanego dokumentu oraz częstotliwości jej przeprowadzania,



- k) zawierać informacje o możliwym transgranicznym oddziaływaniu na środowisko,
- l) zawierać streszczenie sporządzone w języku niespecjalistycznym.

Treść „Prognozy oddziaływania na środowisko...” została także podporządkowana uzgodnieniu zakresu i stopnia szczegółowości informacji wymaganych w prognozie oddziaływania na środowisko określonymu przez Regionalnego Dyrektora Ochrony Środowiska w Katowicach uzgodnieniem nr WOOŚ-BB.411.26.2014.AB z dnia 3 marca 2014 roku oraz opinii Śląskiego Państwowego Wojewódzkiego Inspektora Sanitarnego w Katowicach nr NS_NZ.042.2014.AW z dnia 19 lutego 2014 roku.

Do przeprowadzenia wymienionych powyżej prac wykorzystano materiały i dokumenty zebrane samodzielnie przez Wykonawcę, są to także dokumenty będące punktem wyjścia dla projektu aktualizacji „Programu Ochrony Środowiska dla Gminy Łękawica na lata 2014-2017 z perspektywą na lata 2018-2021”.

W celu przeprowadzenia szczegółowej analizy wpływu projektowanego dokumentu na środowisko wykorzystano materiały udostępnione przez Urząd Gminy Łękawica, Starostwo Powiatowe w Żywcu, Urząd Marszałkowski Województwa Śląskiego oraz dane pozyskane od instytucji i przedsiębiorstw obsługujących Gminę Łękawica, dane statyczne umieszczone na stronach internetowych Głównego Urzędu Statystycznego, dane literaturowe oraz opracowania własne.

Do przedstawienia potencjalnych oddziaływań celów i kierunków działań przewidzianych do realizacji w ramach ww. projektu aktualizacji „Programu Ochrony Środowiska dla Gminy Łękawica na lata 2014-2017 z perspektywą na lata 2018-2021” posłużono się matrycą, w której określono:

- przewidywane oddziaływania wynikające z realizacji tych celów (bezpośrednie, pośrednie, krótkoterminowe, długoterminowe, stałe, chwilowe, skumulowane, pozytywne, negatywne)
- poszczególne elementy środowiska, na które może mieć wpływ realizacja zadań (różnorodność biologiczna, ludzie, zwierzęta, rośliny, woda, powietrze i klimat, powierzchnia ziemi, krajobraz, zasoby naturalne, zabytki i dobra materialne, Natura 2000).

Dla określenia skutków realizacji danego przedsięwzięcia/zamierzenia przyjęto następującą skalę oceny: wzmacniające, korzystne, potencjalnie korzystne, neutralne, potencjalnie negatywne, niekorzystne/hamujące, ryzyko konfliktu.

2. INFORMACJA O ZAWARTOŚCI, GŁÓWNYCH CELACH PROJEKTU AKTUALIZACJI „Programu Ochrony Środowiska dla Gminy Łękawica na lata 2014-2017 z perspektywą na lata 2018-2021” I O POWIĄZANIACH Z INNYMI DOKUMENTAMI

2.1. Cele dokumentu

W kontekście obowiązujących przepisów projekt aktualizacji „Programu Ochrony Środowiska dla Gminy Łękawica na lata 2014-2017 z perspektywą na lata 2018-2021” ma stanowić podstawę planowania strategicznego w zakresie ochrony środowisk oraz realizacji Polityki Ekologicznej Państwa na poziomie gminy.

Realizacja „Programu...” powinna doprowadzić do poprawy stanu środowiska naturalnego, oraz zapewnić skuteczne mechanizmy chroniące środowisko przed degradacją, a także stworzyć warunki dla stałego i ciągłego wdrożenia wymagań aktualnie obowiązującego prawa.

Ustawa – Prawo ochrony środowiska nie określa jednak sztywnych ram programu ochrony środowiska, zwraca natomiast uwagę (art. 17 pkt. 1), by opracowanie uwzględniało pewne elementy określone w art. 14 wynikające z również polityki ekologicznej państwa. A są to:

- a) cele ekologiczne;
- b) priorytety ekologiczne;
- c) poziomy celów długoterminowych;
- d) rodzaj i harmonogram działań proekologicznych;
- e) środki niezbędne do osiągnięcia celów, w tym mechanizmy prawno - ekonomiczne i środki finansowe.



Szczegółowy zakres, sposób oraz forma sporządzania Gminnego Programu Ochrony Środowiska (POŚ) jest zgodny z przyjętymi 21 grudnia 2002 roku przez Ministerstwo Środowiska „Wytycznymi do sporządzania programów ochrony środowiska na szczeblu regionalnym i lokalnym”. Wytyczne „...mają charakter ramowy i mogą być wykorzystane, jako materiał pomocniczy przy sporządzaniu programów ochrony środowiska”.

Dokument ten podkreśla, że struktura wojewódzkich powiatowych i gminnych programów ochrony środowiska powinna nawiązywać do struktury „Polityki ekologicznej państwa”.

Projekt aktualizacji „Programu Ochrony Środowiska dla Gminy Łękawica na lata 2014-2017 z perspektywą na lata 2018-2021” opracowana została z uwzględnieniem „Wytycznych...” i zawiera wszystkie wyszczególnione w Polityce ekologicznej elementy.

Cele i zadania przedstawione w w/w dokumencie wpisują się w strategię postępowania w zakresie ochrony środowiska zawarte w dokumentach wojewódzkich, powiatowych i gminnych.

2.2. Zawartość dokumentu

Projekt aktualizacji „Programu Ochrony Środowiska dla Gminy Łękawica na lata 2014-2017 z perspektywą na lata 2018-2021” zawiera analizę i ocenę realizacji dotychczasowych działań prowadzonych na terenie gminy, sporządzoną na podstawie inwentaryzacji i analizy zagadnień związanych z ochroną środowiska. W aktualizowanym dokumencie wykonano również charakterystykę i ocenę stanu środowiska istniejącego, z podziałem na poszczególne jego elementy, tj.: ochrona powietrza atmosferycznego, gospodarka wodno – ściekowa, gospodarka odpadami, ochrona dziedzictwa przyrodniczego, ochrona zasobów, ochrona powierzchni ziemi i gleb, ochrona przed hałasem, ochrona przed polami elektromagnetycznymi wraz ich monitoringiem, rozwój edukacji ekologicznej.

Dokument wyznacza, przy użyciu formuły elastycznej (otwartej) cele i kierunki działań służące poprawie stanu środowiska, przy czym czyni to w sposób umożliwiający bieżącą (w trakcie realizacji) ich korektę. Korekta ta może być podyktowana zarówno często zmieniającymi się przepisami prawnymi jak też koniecznością dostosowywania zakresu podejmowanych działań do zmieniających się warunków.

Dla każdego kierunku działań utworzony został harmonogram realizacji zadań. Zawiera on wykaz zadań gminy z podziałem na zadania własne, czyli finansowane w większości ze środków własnych i koordynowane, czyli takie, które realizowane są na terenie gminy, nie necessarily ze środków gminnych. Zadania te są realizowane często bez udziału Gminy Łękawica przez instytucje, przedsiębiorstwa czy mieszkańców. Harmonogram określa termin i jednostkę odpowiedzialną za realizację zadania, planowane efekty ekologiczne oraz planowane szacunkowe koszty przedsięwzięć z propozycjami źródeł ich finansowania.

Projekt aktualizacji „Programu Ochrony Środowiska dla Gminy Łękawica na lata 2014-2017 z perspektywą na lata 2018-2021” omawia także uwarunkowania finansowe gminy. W zakresie tej części opracowania przedstawiono również źródła dofinansowania na realizację poszczególnych zadań środowiskowych.

Ważnym elementem przedmiotowej dokumentacji są zagadnienia o charakterze systemowym. System Zarządzania Środowiskowego umożliwia systematyczną kontrolę i ocenę oddziaływania organizacji na środowisko oraz umożliwia systematyczną kontrolę i ocenę oddziaływania organizacji na środowisko oraz podejmowanie działań dla poprawy stanu środowiska.

Całość działań proekologicznych zamyka podsumowanie i wnioski, w których wyspecyfikowane zostały najważniejsze informacje i uwagi odnośnie zadań i potrzeb gminy.



PROGNOZA ODDZIAŁYWANIA NA ŚRODOWISKO PROGRAMU OCHRONY ŚRODOWISKA
DLA GMINY ŁĘKAWICA NA LATA 2014-2017 Z PERSPEKTYWĄ NA LATA 2018-2021

Tabela 1 Priorytety ekologiczne, zadania i kierunki ochrony środowiska zapisane w projekcie aktualizacji „Programu Ochrony Środowiska dla Gminy Łękawica na lata 2014-2017 z perspektywą na lata 2018-2021”

L.P.	Nazwa zadania	Planowany termin rozpoczęcia	Planowany termin zakończenia	Jednostka odpowiedzialna	Planowane efekty ekologiczne
OCHRONA POWIETRZA ZADANIA WŁASNE					
OP.1	Opracowanie programu ograniczenia niskiej emisji i późniejsza jego aktualizacja (co 3 lata)	2014	2021	Gmina Łękawica	Ograniczenie emisji ze spalania niskiej jakości nie -ekologicznych paliw
OP.2	Realizacja PONE na terenie gminy Łękawica	2015	2021	Gmina Łękawica	
OP.3	Opracowanie Programu Gospodarki Niskoemisyjnej dla Gminy Łękawica	2014	2015	Gmina Łękawica	
OP.4	Wykorzystanie energii odnawialnej w budynkach użyteczności publicznej	2014	2021	Gmina Łękawica	
OP.5	Budowa skrzydła „B” budynku Urzędu Gminy w systemie energetycznym wraz z montażem solarów do podgrzewu ciepłej wody	2014	2015	Gmina Łękawica	Zmniejszenie niskiej emisji
OP.6	Modernizacja ulicy Zabytkowej w Okrajniku oraz ul. Parkingowej w Łękawicy	2014	2015	Gmina Łękawica	Poprawa komfortu jazdy zmniejszenie ilości kolizji drogowych poprawa drożności ruchu ograniczenia emisji komunikacyjnej
OP.7	Modernizacja ulicy Studenckiej w Kocierzu Rychwałdzkim	2014	2015	Gmina Łękawica	
OP.8	Dalsza modernizacja ulicy Studenckiej w Kocierzu Rychwałdzkim	2015	2017	Gmina Łękawica	
OP.9	Realizacja działań w zakresie projektu City_SEC w tym: • Termoizolacja budynków mieszkalnych, • Wymiana kotłów w budynkach mieszkalnych, • Termoizolacja budynków komunalnych, • Wymiana kotłów w budynkach komunalnych, • Promocja solarów, • Pilotażowy projekt budowy siłowni wiatrowej, • Geotermia, • Promocja projektu.	2014	2020	Gmina Łękawica	Ograniczenie emisji CO ₂ o 20%
OCHRONA POWIETRZA ZADANIA KOORDYNOWANE					
OP.10	Rozbudowa sieci gazowej	2014	2021	Gmina Łękawica	Poprawa komfortu życia
OP.11	Modernizacja dróg powiatowych i wojewódzkich na obszarze gminy Łękawica	2014	2021	Powiat Żywiecki (Powiatowy Zarząd Dróg) Województwo Śląskie (Zarząd Dróg Wojewódzkich)	Zmniejszenie emisji komunikacyjnej i hałasu



PROGNOZA ODDZIAŁYWANIA NA ŚRODOWISKO PROGRAMU OCHRONY ŚRODOWISKA
DLA GMINY ŁĘKAWICA NA LATA 2014-2017 Z PERSPEKTYWĄ NA LATA 2018-2021

OP.12	Sukcesywna kontrola uciążliwych źródeł zanieczyszczeń	2014	2021	WIOŚ w Katowicach, WSSE	Zmniejszenie emisji przemysłowej
OP.13	Wdrażanie systemów zarządzania środowiskowego	2014	2021	Przedsiębiorstwa działające na terenie gminy	Zmniejszenie emisji przemysłowej
GOSPODARKA WODNO – ŚCIEKOWA W TYM OCHRONA PRZED POWODZIĄ I SUSZĄ ZADANIA WŁASNE					
GWŚ.1	Kontynuacja rozpoczętej w 2012 roku budowy sieci kanalizacji sanitarnej w miejscowości Okrajnik o długości 5.150 mb	2014	2015	Gmina Łękawica	Wyliminowanie skażenia wód powierzchniowych ściekami sanitarnymi Zmniejszenie zanieczyszczeń wód podziemnych i powierzchniowych
GWŚ.2	Budowa sieci kanalizacji sanitarnej w miejscowości Łękawica o długości 2.091 mb	2014	2015	Gmina Łękawica	
GWŚ.3	Budowa sieci kanalizacji sanitarnej w miejscowości Łysina	2017	2020	Gmina Łękawica	
GWŚ.4	Budowa II etapu systemu buforowego przy oczyszczalni ścieków w Łękawicy	2017	2020	Gmina Łękawica	
GWŚ.5	Budowa przydomowych oczyszczalni ścieków na terenach zabudowy rozproszonej	2014	2021	Mieszkańcy, Gmina Łękawica	
GWŚ.6	Kontynuacja rozpoczętej w 2012 roku budowy sieci wodociągowej ramach Inicjatywy Lokalnej w miejscowości Okrajnik o długości 3.166,5 mb oraz pompowni wody i zbiornika wody pitnej	2014	2015	Gmina Łękawica	Zapewnienie mieszkańcom wody do picia o odpowiednich parametrach
GWŚ.7	Kontynuacja rozpoczętej w 2012 roku rozbudowy sieci wodociągowej w ramach Inicjatywy Lokalnej w Łękawicy, Kocierzu Moszczanickim i Okrajniku wraz z budową pompowni wody w Okrajniku na Os. Palarzówka oraz w Kocierzu Moszczanickim w rejonie ulicy Górskiej i Zielonej	2014	2015	Gmina Łękawica	
GWŚ.8	Budowa sieci wodociągowej w miejscowości Łysina	2017	2020	Gmina Łękawica	
GWŚ.9	Rozpoznanie problemu starych studni gospodarskich – ewidencja i zabezpieczenie przed zanieczyszczeniem	2014	2017	Gmina Łękawica	Ochrona wód podziemnych
GWŚ.11	Wykonanie działań dotyczących rozpoznania problemu oczyszczania wód deszczowych	2014	2021	Przedsiębiorstwa przy współudziale Gminy Łękawica	Wyliminowanie skażenia wód podziemnych i powierzchniowych
OPP.1	Kształtowanie bezpiecznego zagospodarowania terenów zagrożonych powodzią	2014	2021	Gmina Łękawica	Ochrona mieszkańców i mienia
OPP.2	Wdrażanie systemu powiadamiania o zagrożeniach	2014	2021	Gmina Łękawica	Ochrona mieszkańców przed powodzią
GOSPODARKA WODNO – ŚCIEKOWA W TYM OCHRONA PRZED POWODZIĄ I SUSZĄ ZADANIA KOORDYNOWANE					
OPP.3	Zabezpieczenie przed powodzią poprzez likwidację istniejących zagrożeń	2014	2021	Marszałek Województwa Śląskiego	Ochrona mieszkańców i ich mienia
OPP.4	Utrzymanie i eksploatacja wód i urządzeń wodnych będących w administracji Śląskiego Zarządu Melioracji i Urządzeń Wodnych w Katowicach	2014	2021	ŚZMiUW w Katowicach	
GWŚ.12	Optimalizacja zużycia wody poprzez zapobieganie stratom wody na przesyle oraz wprowadzanie zamkniętych obiegów wody w przemyśle i oszczędne korzystanie z wody przez indywidualnych użytkowników	2014	2021	mieszkańcy, administratorzy sieci, przedsiębiorstwa	



PROGNOZA ODDZIAŁYWANIA NA ŚRODOWISKO PROGRAMU OCHRONY ŚRODOWISKA
DLA GMINY ŁĘKAWICA NA LATA 2014-2017 Z PERSPEKTYWĄ NA LATA 2018-2021

OPP.7	Rozbudowa systemu monitoringu środowiska dla potrzeb ochrony przeciwpowodziowej na obszarze powiatu żywieckiego	2014	2021	Powiat Żywiecki	
OCHRONA DZIEDZICTWA PRZYRODNICZEGO W TYM LASÓW ZADANIA WŁASNE					
ODP.1	Inwentaryzacja przyrodnicza na terenie gminy	2014	2021	Gmina Łękawica	Identyfikacja istniejących zasobów
ODP.2	Wykonywanie zabiegów ochrony czynnej wybranych gatunków fauny, flory, zbiorowisk roślinnych; idea włączenia szkół, jako społecznych opiekunów nad pomnikami przyrody	2014	2021	Gmina Łękawica	Ochrona gatunkowa i siedliskowa
ODP.3	Utrzymanie i rozwój terenów zieleni urządzonej, w tym parków, skwerów, terenów rekreacyjnych i wypoczynkowych	2014	2021	Gmina Łękawica	Ochrona walorów przyrodniczych
ODP.4	Zrównoważony rozwój infrastruktury turystycznej na obszarach przyrodniczo cennych, w tym: rozbudowa sieci ścieżek rowerowych i szlaków pieszych, tablic informacyjnych	2014	2021	Gmina Łękawica	Zwiększenie atrakcyjności turystycznej gminy
ODP.5	Objęcie ochroną prawną drzew – propozycji pomników przyrody oraz prowadzenie prac pielęgnacyjno – konserwacyjnych proponowanych pomników przyrody	2014	2021	Gmina Łękawica	Ochrona walorów przyrodniczych
OCHRONA DZIEDZICTWA PRZYRODNICZEGO W TYM LASÓW ZADANIA KOORDYNOWANE					
ODP.7	Promocja własnych działań i inicjatyw proekologicznych, promujących walory środowiska przyrodniczego, o charakterze cyklicznym: „Powiatowe Dni Lasu”, „Wiosenna Akcja Sadzenia Drzew”, „Dzień Ziemi” (+konkursy towarzyszące)	2014	2021	Powiat Żywiecki	Edukacja ekologiczna
ODP.8	Przebudowa i częściowa wymiana składu gatunkowego zadrzewień przydrożnych wzdłuż odcinków dróg powiatowych, nowe nasadzenia zieleni wysokiej, prace pielęgnacyjno - konserwacyjne zieleni przydrożnej	2014	2021	Powiat Żywiecki	Zmniejszenie zanieczyszczania pochodzącego z komunikacji
OZRL.1	Realizacja zadań: gospodarczych, hodowlanych i ochronnych – zgodnie z planami zarządzania lasów prywatnych	2014	2021	Nadleśnictwo Jeleśnia, właściciele lasów	Zrównoważony rozwój lasów
OZRL.2	Realizacja wytycznych „Programu ochrony przyrody” nadleśnictw	2014	2017	Nadleśnictwa: Jeleśnia	
OZRL.3	Aktualizacja uproszczonych planów urządzenia lasów niestanowiących własności skarbu Państwa	2014	2021	Powiat Żywiecki	
OCHRONA POWIERZCHNI ZIEMI I GLEB ZADANIA WŁASNE					
OPZ.1	Koordinacja badań gleb na poziom pH i pozyskiwanie dofinansowania na wapnowanie gleb kwaśnych	2014	2021	Gmina Łękawica	Kształtowanie wizerunku gminy
OPZ.2	Organizacja cyklicznych obchodów kultywowania rolniczych tradycji w połączeniu z pokazami i konkursami dla mieszkańców	2014	2021	Gmina Łękawica, rolnicy, KGW	
OCHRONA POWIERZCHNI ZIEMI I GLEB ZADANIA KOORDYNOWANE					
OPZ.5	Okresowa kontrola jakości gleb	2014	2021	Powiat Żywiecki	Kontrola stanu rolniczej przestrzeni produkcyjnej



PROGNOZA ODDZIAŁYWANIA NA ŚRODOWISKO PROGRAMU OCHRONY ŚRODOWISKA
DLA GMINY ŁĘKAWICA NA LATA 2014-2017 Z PERSPEKTYWĄ NA LATA 2018-2021

OPZ.7	Udzielanie dopłat bezpośrednich dla rolników	2014	2021	Agencja Restrukturyzacji i Modernizacji Rolnictwa	Poprawa kondycji rolnictwa
OCHRONA ZASOBÓW GEOLOGICZNYCH ZADANIA WŁASNE					
OZG.1	Wprowadzenie zapisów w PZP o niezagospodarowywaniu terenów potencjalnej eksploatacji złóż kopalin w trakcie aktualizacji Planów	2014	2021	Gmina Łękawica	Ochrona życia i mienia mieszkańców i przedsiębiorców
OZG.2	Współpraca z Państwowym Instytutem Geologicznym w zakresie monitoringu terenów zagrożonych osuwiskami	2014	2021	Gmina Łękawica, Państwowy Instytut Geologiczny Oddział Karpacki	Ochrona zasobów ludzkich
OCHRONA ZASOBÓW GEOLOGICZNYCH ZADANIA KOORDYNOWANE					
OZG.3	Współudział w rekultywacji degradowanych terenów osuwiskowych	2010	2017	Starosta Powiatu Żywieckiego	Racjonalne wykorzystanie złóż kopalin
GOSPODAROWANIE ODADAMI ZADANIA WŁASNE					
GO.1.	Kontrola podmiotów prowadzących działalność w zakresie odbierania, zbierania, transportu, odzysku i unieszkodliwiania odpadów	2014	2021	Wójt Gminy Łękawica, WIOŚ	Usystematyzowanie gospodarki odpadami
GO.2	Wydawanie decyzji w sprawie usuwania odpadów z miejsc na ten cel nieprzeznaczonych	2014	2021	Wójt Gminy Łękawica	Usystematyzowanie gospodarki odpadami
GO.3	Sprawozdania z funkcjonowania systemu gospodarki odpadami komunalnymi	2014	2021	Wójt Gminy Łękawica	Kontrola sprawności funkcjonowania systemu
GO.5	Prowadzenie i doskonalenie selektywnego zbierania odpadów komunalnych	2014	2021	Gmina Łękawica	Poprawa jakości życia mieszkańców i stanu środowiska
GO.6	Kontrolowanie stanu zawieranych umów przez właścicieli nieruchomości niezamieszkałych	2014	2021	Gmina Łękawica	Popraw jakości funkcjonującego systemu
GO.7	Bieżąca likwidacja miejsc nielegalnego składowania odpadów (tzw. dzikie wysypiska)	2014	2021	Gmina Łękawica	Ochrona środowiska, Poprawa jakości życia i estetyki gminy i miasta
GO.8	Uzyskanie wymaganych przepisami prawa poziomów selektywnego gromadzenia odpadów	2014	2021	Gmina Łękawica	Dostosowanie gminy do obowiązujących przepisów i ochrona środowiska
GO.9	Usuwanie wyrobów zawierających azbest z terenu gminy	2014	2021	Gmina Łękawica	Poprawa zdrowia i warunków życia mieszkańców
OCHRONA PRZED HAŁASEM ZADANIA WŁASNE					
POH.1	Budowa, rozbudowa i modernizacja układu komunikacyjnego na obszarze gminy Łękawica	2014	2021	Gmina Łękawica	Usprawnienie ruchu komunikacyjnego na terenie gmin
OPH.2	Uwzględnianie w gminnym PZP zapisów o dopuszczalnych poziomach dźwięku i egzekwowanie tych zapisów	2014	2021	Gmina Łękawica	Tworzenie stref buforowych wolnych od hałasu
OCHRONA PRZED HAŁASEM ZADANIA KOORDYNOWANE					
OPH.3	Modernizacja sieci dróg powiatowych	2014	2021	Powiatowy Zarząd Dróg	Zwiększenie komfortu jazdy i usprawnienie ruchu



PROGNOZA ODDZIAŁYWANIA NA ŚRODOWISKO PROGRAMU OCHRONY ŚRODOWISKA
DLA GMINY ŁĘKAWICA NA LATA 2014-2017 Z PERSPEKTYWĄ NA LATA 2018-2021

OPH.4	Kontrola emisji hałasu do środowiska z obiektów działalności gospodarczej.	2014	2021	Wojewódzki Inspektorat Ochrony Środowiska w Katowicach	Przestrzeganie wymagań prawnych decyzji o poziomie dźwięku
OCHRONA PRZED PROMIENIOWANIEM NIEJONIZUJĄCYM ZADANIA WŁASNE					
OPPN.1	Preferowanie mało konfliktowych lokalizacji źródeł promieniowania elektromagnetycznego	2014	2021	Gmina Łękawica	Ochrona przed zagrożeniem spowodowanym promieniowaniem
OCHRONA PRZED PROMIENIOWANIEM NIEJONIZUJĄCYM ZADANIA KOORDYNOWANE					
OPPN.2	Gromadzenie danych dotyczących instalacji powodujących wytwarzanie pól elektromagnetycznych	2014	2021	Urząd Marszałkowski Województwa Śląskiego	Możliwość reagowania i ochrony mieszkańców
OPPN.3	Dalsze prowadzenie monitoringu środowiska w celu określenia aktualnego poziomu elektromagnetycznego promieniowania niejonizującego	2014	2021	Wojewódzki Inspektorat Ochrony Środowiska w Katowicach	Możliwość reagowania i ochrony zdrowia mieszkańców
EDUKACJA EKOLOGICZNA* ZADANIE WŁASNE					
OP.10	Prowadzenie edukacji ekologicznej młodzieży i dorosłych w zakresie ochrony powietrza	2014	2021	Gmina Łękawica	Podniesienie świadomości ekologicznej mieszkańców
EDUKACJA EKOLOGICZNA* ZADANIA KOORDYNOWANE					
GWS.10	Organizacja cyklu spotkań z rolnikami w zakresie propagowania tzw. dobrych praktyk rolniczych w celu zmniejszenia zanieczyszczeń obszarowych przez związki biogenne	2014	2021	Śląski Ośrodek Doradztwa Rolniczego, Gminy Powiatu Żywieckiego	Wysoka świadomość ekologiczna, poprawa jakości wód podziemnych i powierzchniowych
OPZ.3	Promocja rolnictwa ekologicznego i agroturystyki poprzez działania edukacyjno – szkoleniowe	2014	2021	ARIMR, ODR w Żywcu, Powiat Żywiecki	Ocena stanu środowiska Ochrona zdrowia konsumentów
OPZ.4	Organizacja programów doradczych dla rolników i zainteresowanych produkcją rolniczą	2014	2021	ARIMR, ODR w Żywcu	Poprawa struktury gleb, wzbogacanie jej w naturalne nawozy
OPZ.6	Organizacja szkoleń i porad dla rolników i zainteresowanych produkcją rolniczą	2014	2021	ODR w Żywcu	Poprawa warunków gospodarowania zwiększenie intensywności rolnictwa



2.3. Powiązanie projektu z innymi dokumentami, oraz sposoby, w jakich te cele i problemy środowiska zostały uwzględnione podczas opracowywania dokumentu

Analizując cele sformułowane w projekcie aktualizacji „Programu Ochrony Środowiska dla Gminy Łękawica na lata 2014-2017 z perspektywą na lata 2018-2021” oprócz analizy ich wpływu na środowisko, należy dokonać odniesienia tych celów do kierunków działań określonych w dokumentach nadrzędnych oraz określonych na szczeblu regionu. Od komplementarności i zharmonizowania tych celów w znacznym stopniu zależy możliwość osiągnięcia sukcesu polityki ekologicznej Gminy.

2.1.1 Prawodawstwo Unii Europejskiej

Podpisując Traktat Akcesyjny Polska zgodziła się na respektowanie prawa wspólnotowego zgodnie z przyjętymi w Unii Europejskiej zasadami, a więc z pierwszeństwem przed prawem krajowym oraz z uwzględnieniem bezpośredniego obowiązywania wspólnotowych rozporządzeń.

Ze względu na to, iż w odniesieniu do zagadnień dotyczących ochrony środowiska na szczeblu wspólnotowym nie funkcjonuje jeden nadrzędny akt prawny, który regulowałby te kwestie, prognozie oddziaływania na środowisko projektu aktualizacji „Programu...” uwzględniono między innymi przepisy sprecyzowane w następujących dyrektywach:

- a) Dyrektywa Parlamentu Europejskiego i Rady 2009/147/WE z dnia 30 listopada 2009 r. w sprawie ochrony dzikiego ptactwa,
- b) Dyrektywa Parlamentu Europejskiego i Rady 85/337/EWG z dnia 27 czerwca 1985 r. w sprawie oceny wpływu wywieranego przez niektóre przedsięwzięcia publiczne i prywatne na środowisko,
- c) Dyrektywa Rady 92/43/EWG z dnia 21 maja 1992 r. w sprawie ochrony siedlisk przyrodniczych oraz dzikiej fauny i flory,
- d) Dyrektywa Parlamentu Europejskiego i Rady 2008/50/WE z dnia 21 maja 2008 r. w sprawie jakości powietrza i czystsze powietrze dla Europy,
- e) Dyrektywa Parlamentu Europejskiego i Rady 2001/42/WE z dnia 27 czerwca 2001 r. w sprawie oceny wpływu niektórych planów i programów na środowisko,
- f) Dyrektywa Parlamentu Europejskiego i Rady 2002/49/WE z dnia 25 czerwca 2002 r. odnosząca się do oceny i zarządzania poziomem hałasu w środowisku,
- g) Dyrektywa Parlamentu Europejskiego i Rady 2003/35/WE z dnia 26 maja 2003 r. przewidująca udział społeczeństwa w odniesieniu do sporządzania niektórych planów i programów w zakresie środowiska oraz zmieniająca w odniesieniu do udziału społeczeństwa i dostępu do wymiaru sprawiedliwości dyrektywę Rady 85/337/EWG i 96/61/WE.

2.1.2 Dokumenty nadrzędne szczebla krajowego, wojewódzkiego i powiatowego

Zadania i priorytety zamieszczone w projekcie aktualizacji „Programu...”, w odniesieniu do poszczególnych celów długoterminowych zostały tak sformułowane, by w sposób bezpośredni nawiązywać do wymogów i wytycznych zawartych w szeregu dokumentów strategicznych opracowanych na szczeblu krajowym oraz wojewódzkim, obejmujących swoją tematyką szeroko rozumiane kwestie ochrony środowiska m.in. w kontekście planowania gospodarczego, przestrzennego i społecznego.

Wspólną cechą wszystkich scharakteryzowanych poniżej dokumentów, (która to w sposób bezpośredni została przeniesiona do projektu aktualizacji „Programu...”), jest dążenie do stworzenia warunków niezbędnych do realizacji ochrony środowiska oraz wdrażanie zasady zrównoważonego rozwoju.

Niniejsza „Prognoza...” jest zgodna z postanowieniami dokumentów strategicznych na szczeblu krajowym, wojewódzkim oraz powiatowym.

„Polityka ekologiczna na lata 2009-2012 z perspektywą do roku 2016”

Zasady realizacji Polityki Ekologicznej Państwa zostały przyjęte, jako podstawa realizacji opracowania niniejszego dokumentu, jakim jest projekt aktualizacji „Programu Ochrony Środowiska dla Gminy Łękawica na lata 2014-2017 z perspektywą na lata 2018-2021”.



Nadrzędnym, strategicznym celem polityki ekologicznej państwa jest zapewnienie bezpieczeństwa ekologicznego kraju (mieszkańców, zasobów przyrodniczych i infrastruktury społecznej) i tworzenie podstaw do zrównoważonego rozwoju społeczno - gospodarczego.

Realizacja tego celu osiągnięta będzie poprzez niezbędne działania organizacyjne, inwestycyjne (w tym wdrażanie postanowień Traktatu Akcesyjnego), tworzenie regulacji dotyczących zakresu korzystania ze środowiska i reglamentowania poziomu tego wykorzystania w najważniejszych obszarach ochrony środowiska.

Nadrzędną wartością w polityce ekologicznej państwa jest człowiek, co oznacza, że zdrowie społeczeństwa, komfort środowiska, w którym żyją i pracują ludzie, życie obywatela są głównym kryterium realizacji polityki ekologicznej na każdym szczeblu. Polityka ekologiczna państwa ma służyć zaspokojeniu rosnących potrzeb człowieka.

Wiodącą zasadą polityki ekologicznej państwa jest przyjęta w Konstytucji RP zasada zrównoważonego rozwoju, którego istotą jest równorzędne traktowanie racji społecznych, ekonomicznych i ekologicznych.

Program Ochrony Środowiska Województwa Śląskiego do roku 2013 wraz z perspektywą do roku 2018

W 2010 roku został opracowany „Program Ochrony Środowiska dla Województwa Śląskiego do roku 2013 z perspektywą do roku 2018” zapisano w nim cele zaliczające się do każdej z dziedzin ochrony środowiska:

Powietrze atmosferyczne (P)

Cel długoterminowy do roku 2018: Kontynuacja działań związanych z poprawą jakości powietrza oraz ograniczanie zużycia energii i wzrost wykorzystania energii z odnawialnych źródeł

- P 1. Stworzenie, przyjęcie i realizacja Programów służących ochronie powietrza oraz ich aktualizacja, a także koordynowanie ich skuteczności
- P 2. Spełnienie wymagań prawnych w zakresie jakości powietrza poprzez ograniczenie emisji ze źródeł powierzchniowych, liniowych i punktowych
- P 3. Ograniczanie zużycia energii oraz zwiększenie wykorzystania odnawialnych źródeł energii
- P 4. Wzrost świadomości ekologicznej mieszkańców w zakresie ochrony powietrza

Zasoby wodne (W)

Cel długoterminowy do roku 2018: Przywrócenie wysokiej jakości wód powierzchniowych oraz ochrona jakości wód podziemnych i racjonalizacja ich wykorzystania

Cele krótkoterminowe do roku 2013:

- W 1. Stworzenie zintegrowanego systemu zarządzania gospodarką wodną na obszarze województwa śląskiego
- W 2. Zapewnienie dobrej jakości wody pitnej oraz ochrona jej ujęć
- W 3. Poprawa jakości wód powierzchniowych i podziemnych
- W 4. Racjonalne gospodarowanie zasobami wodnymi
- W 5. Zwiększenie retencji w zlewniach oraz zapobieganie skutkom wezbrań powodziowych
- W 6. Odtworzenie ciągłości ekologicznej rzek, ochrona naturalnych dolin rzecznych oraz renaturalizacja rzek

Gospodarka odpadami (GO)

Cel długoterminowy do roku 2018: Minimalizacja ilości powstających odpadów, wzrost wtórnego wykorzystania i ograniczenie składowania pozostałych odpadów

Cele krótkoterminowe do roku 2013:

- O.1 Wzmocnienie zarządzania, monitoringu i optymalizacja systemu gospodarki odpadami
- O.2 Wdrożenie właściwego systemu gospodarki odpadami w województwie śląskim opartego na regionalnym systemie gospodarowania odpadami komunalnymi proponowanym w APGO WŚ
- O.3 Minimalizacja wytworzonych odpadów oraz sukcesywne zwiększanie udziału odpadów innych niż niebezpieczne i obojętne poddawanych procesom odzysku i unieszkodliwiania poza składowaniem



Ochrona Przyrody (OP)

Cel długoterminowy do roku 2018: Zachowanie, odtworzenie i zrównoważone użytkowanie różnorodności biologicznej na różnych poziomach organizacji: na poziomie wewnątrzgatunkowym (genetycznym), gatunkowym oraz ponadgatunkowym (ekosystemowym) oraz georóżnorodności

Cele krótkoterminowe do roku 2013

- OP. 1 Pogłębianie i udostępnianie wiedzy o zasobach przyrodniczych województwa
- OP. 2 Stworzenie prawno-organizacyjnych warunków i narzędzi dla ochrony przyrody
- OP. 3 Zachowanie lub odtworzenie właściwej struktury i stanu ekosystemów i siedlisk

Tereny poprzemysłowe (TP)

Cel długoterminowy do roku 2018: Przekształcenie terenów przemysłowych i zdegradowanych województwa śląskiego zgodnie z wymaganiami ekologicznymi oraz uwarunkowaniami społeczno - ekonomicznymi

Cel krótkoterminowy do roku 2013

- TP 1. Rewitalizacja terenów przemysłowych i zdegradowanych

Hałas (H)

Cel długoterminowy do roku 2018: Zmniejszenie uciążliwości hałasu dla mieszkańców województwa śląskiego i środowiska poprzez obniżenie jego natężenia do poziomu obowiązujących standardów

Cele krótkoterminowe do roku 2013:

- H 1. Monitoring narażenia mieszkańców województwa na ponadnormatywny hałas
- H 2. Ograniczenie uciążliwości akustycznej dla mieszkańców

Elektromagnetyczne promieniowanie niejonizujące (PR)

Cel długoterminowy do roku 2018: Ochrona przed promieniowaniem elektromagnetycznym

Cel krótkoterminowy do roku 2013:

- PR 1. Minimalizacja emisji promieniowania niejonizującego do środowiska

Zapobieganie powstawaniu poważnych awarii przemysłowych (PPAP)

Cel długoterminowy do roku 2018: Ograniczenie ryzyka wystąpienia poważnych awarii przemysłowych oraz minimalizacja ich skutków

Cele krótkoterminowe do roku 2013:

- PPAP 1. Zmniejszenie zagrożenia oraz minimalizacja skutków w przypadku wystąpienia awarii
- PPAP.2 Zapewnienie bezpiecznego transportu substancji niebezpiecznych
- PPAP. 3 Wykreowanie właściwych zachowań społeczeństwa w sytuacji wystąpienia zagrożeń środowiska z tytułu awarii przemysłowych

Zasoby Naturalne (ZN)

Cel długoterminowy do roku 2018: Zrównoważona gospodarka zasobami naturalnymi

Cele krótkoterminowe do roku 2013:

- ZN.1 Sporządzenie i ciągła aktualizacja bilansu popyt-podaż surowców naturalnych województwa śląskiego
- ZN.2 Minimalizacja strat w eksploatowanych złożach oraz ochrona przed zainwestowaniem uniemożliwiającym ich eksploatację
- ZN.3 Opracowanie zasad polityki koncesyjnej w granicach zaprojektowanego zbiornika wodnego Racibórz

Gleby użytkowane rolniczo (GL)

Cel długoterminowy do roku 2018: Racjonalne wykorzystywanie zasobów glebowych

Cele krótkoterminowe do roku 2013:

- GL.1 Inwentaryzacja i rekultywacja gleb zdewastowanych i zdegradowanych
- GL 2. Ochrona gleb przed erozją wodną i wietrzną
- GL 3. Przeciwdziałanie degradacji gleb przez czynniki antropogeniczne.



Program Ochrony Środowiska dla Powiatu Żywieckiego na lata 2010-2017- aktualizacja

W opracowanej w 2010 roku aktualizacji Programu Ochrony Środowiska dla Powiatu Żywieckiego na lata 2010-2017 zaproponowano cele nadrzędne i cele szczegółowe zaliczające się do każdej z dziedzin ochrony środowiska:

- GOSPODARKA WODNO – ŚCIEKOWA Cel nadrzędny: Przywrócenie czystości wód powierzchniowych, ochrona zasobów wód podziemnych oraz zmniejszenie strat i zapewnienie wysokiej, jakości wody do picia
- OCHRONA POWIERZCHNI ZIEMI I GLEB Cel nadrzędny: Poprawa jakości środowiska pod względem ochrony ziemi i gleb w tym zwiększenie atrakcyjności Powiatu
- OCHRONA POWIETRZA Cel nadrzędny: Ochrona środowiska i zasobów naturalnych
- OCHRONA PRZED HAŁASEM Cel nadrzędny: Zapewnienie ludności atrakcyjnego miejsca zamieszkania, pracy i wypoczynku poprzez poprawę komfortu akustycznego środowiska
- OCHRONA PRZED PROMIENIOWANIEM NIEJONIZUJĄCYM Cel nadrzędny: Kontrola i ograniczenie emisji ponadnormatywnego niejonizującego promieniowania elektromagnetycznego do środowiska
- OCHRONA PRZYRODY Cel nadrzędny: Ochrona różnorodności biologicznej środowiska przyrodniczego Powiatu, jako elementu zwiększenia jego atrakcyjności.

Program Ochrony Środowiska dla Gminy Łękawica

Aktualnie obowiązującym Programem Ochrony Środowiska Gminy Łękawica jest opracowany w 2009 roku i przyjęty Uchwałą Rady Gminy Łękawica Nr XXXVI/243/10 z dnia 24 lutego 2010 roku „Program Ochrony Środowiska dla Gminy Łękawica - aktualizacja”.

Główne cele wymienione do realizacji w latach 2009-2013 to:

- ochrona dziedzictwa przyrodniczego gminy; doskonalenie systemu obiektów i obszarów chronionych,
- zagospodarowanie zieleni terenów antropogenicznych - rozszerzenie oferty rekreacyjno-turystycznej gminy,
- zachowanie istniejących zasobów leśnych oraz zwiększenie powierzchni lasów i wzrost ich bioróżnorodności,
- racjonalne wykorzystanie zasobów glebowych,
- ochrona zasobów złóż poprzez ich racjonalne wykorzystywanie w koordynacji z planami rozwoju regionu,
- minimalizacja zagrożeń spowodowanych klęskami powodzi i suszy,
- osiągnięcie dobrego stanu ekologicznego i chemicznego wód, zapewnienie wszystkim mieszkańcom odpowiedniej jakości wody do picia,
- poprawa jakości powietrza i obniżenie poziomu substancji szkodliwych w powietrzu oraz utrzymanie tego stanu,
- ograniczenie uciążliwości odpadów dla środowiska oraz zwiększenie ich gospodarczego wykorzystania,
- eliminowanie i zmniejszanie skutków dla środowiska z tytułu awarii,
- zapewnienie sprzyjającego komfortu akustycznego środowiska,
- kontrola i ograniczenie emisji niejonizującego promieniowania elektromagnetycznego do środowiska.

3. ANALIZA I OCENA ISTNIEJĄCEGO STANU ŚRODOWISKA

3.1. Określenie, analiza i ocena istniejącego stanu środowiska oraz problemów w tym zakresie

Analiza stanu środowiska gminy Łękawica dokonana została w szeregu obowiązujących dokumentów dotyczących rozwoju gospodarczego, społecznego i przestrzennego gminy, m.in. w projekcie aktualizacji „Programu Ochrony Środowiska dla Gminy Łękawica na lata 2014-2017 z perspektywą na lata 2018-2021”.

W związku z tym niniejsza „Prognoza...” omawia jedynie wybrane zagadnienia dotyczące środowiska przyrodniczego mające ewidentny wpływ na cele i zadania zapisane w projekcie aktualizacji „Programu...”.

Duży nacisk położono w szczególności na problemy i zagrożenia środowiska przyrodniczego, kulturowego i zdrowia ludzi. Do przeprowadzenia analizy zostały wykorzystane dane przekazane przez Gminę Łękawica oraz zgromadzone samodzielnie przez Wykonawcę dane będące w posiadaniu GIOŚ i WIOŚ, w tym również przygotowane w ostatnich latach opracowania, raporty i analizy.

3.1.1 Położenie fizycznogeograficzne, geomorfologia

Gmina Łękawica to wiejska gmina, położona jest w południowej części województwa śląskiego, w północnej części powiatu żywieckiego, u podnóża Beskidu Małego.

Gmina Łękawica graniczy z następującymi jednostkami administracyjnymi:

- od północy, gminami Porąbka należącą do powiatu bielskiego i Andrychów należącą do powiatu wadowickiego województwa małopolskiego,
- od zachodu z miastem Żywiec i gminą Czernichów,
- od wschodu z gminą Ślemień,
- od południa z gminą Gilowice.



Rysunek 1 Położenie gminy Łękawica na tle województwa śląskiego i powiatu żywieckiego

Źródło: www.stat.gov.pl, 2013

Północna granica gminy biegnie naturalną linią w terenie - grzbietem pasma Leskowca - Łamanej Skały, przez Jaworzynę (861 m n.p.m.), Góry Maleckie (844 m n.p.m.) i Przełęcz Kocierską. Pozostałe granice nie mają charakteru naturalnego.

Najwyższe punkty gminy znajdują się na północy Góra Wielka osiąga wysokość 875 m n.p.m., Ścieszków Groń osiąga wysokość 779 m. n.p.m. Punkt najniższy w gminie leży na wysokości około 360 m n.p.m. w miejscu gdzie Kocierzanka uchodzi do rzeki Łękawki.



Gmina Łękawica zajmuje powierzchnię 4223 ha, tj. obszar 42,2 km², obejmuje swym zasięgiem administracyjnym 5 sołectw:

- Łękawicę,
- Łysinę,
- Kocierz Moszczanicki,
- Kocierz Rychwałdzki
- Okrajnik.

Sołectwa mają typowy charakter wsi górskich. Uzupełnieniem są tutaj przysiółki znacznie oddalone od centrum wsi. Zauważa się jednak wyraźne zróżnicowanie charakteru obszaru gminy z podziałem na część północną – górzystą, zalesioną, z zabudową rozproszoną i przysiółkowo - mieszkalną, zagrodową i letniskową oraz część południową – obejmującą wypłaszczenia zajęte przez użytki rolne, ze skupioną zabudową mieszkalno-zagrodową.

Gmina ma charakter turystyczno-rolniczy. O jej turystyczno-rekreacyjnym charakterze decydują wsie: Kocierz Rychwałdzki, Łysina i częściowo Kocierz Moszczanicki. Do walorów turystycznych Kocierza Rychwałdzkiego zaliczyć należy górzysty krajobraz, urokliwe zakątki leśne, czystą wodę, powietrze, piękne widoki, które podziwiać można jadąc wzdłuż wsi jedną z najbardziej malowniczych dróg w kraju, prowadzącą z Żywca do Andrychowa przez przełęcz Kocierską (27 km), dodatkowej atrakcyjności turystycznej dodaje rozciągający się powyżej wsi rezerwat leśny Szeroka, o powierzchni 49,51 ha.

Pod względem geomorfologicznym obszar gminy Łękawica należy do Karpat Zewnętrznych.

W granicach administracyjnych gminy Łękawica główny grzbiet biegnący północną granicą gminy i jego odnogi głęboko wcinają się w doliny rzeczne, zbocza są strome (czasem przekraczają nachylenie 30 stopni), a deniwelacje dochodzą do 300-400 m.

Najwyżej położonymi wzniesieniami tej części Beskidu Małego są: Wielka Grapa 884 m n.p.m., Beskid 759 m n.p.m., Potrójna 883 m n.p.m., okalające gminę od strony północnej oraz wzniesienia w części środkowej gminy: Ściszków Groń 779 m n.p.m., Przykrzyca 754 m n.p.m. i Kucówki 833 m n.p.m. Wyżej wymienione pasma wzniesień przedzielone są doliną rzeczną Kocierzanki. Punkt najniższy w gminie leży na wysokości około 360 m n.p.m., w miejscu, gdzie rzeka Kocierzanka opuszcza teren gminy uchodząc do rzeki Łękawki. Tak ukształtowana rzeźba podlega współczesnemu modelowaniu przez szereg procesów rzeźbotwórczych, jak: wietrzenie chemiczne i fizyczne, osuwanie i spęzanie, spłukiwanie, erozja wodna. Obszar gminy Łękawica znajduje się w obrębie nasunięcia jednostki śląskiej, która należy do Karpat Zewnętrznych. W części północnej gminy w podłożu występują utwory górnokredowe, głównie piaskowce i zlepieńce warstw godulskich i istebniańskich. Są one elementem grzbietotwórczym Beskidu Małego. Warstwy godulskie stanowią bardzo gruby (ponad 1000 m) kompleks skalny o przewadze piaskowców glaukonitowych, często grubo ławicowych. Tworzą one silnie kamienistą brunatną zwietrzelinę. Warstwy istebniańskie złożone są z grubo ławicowych arkozowych piaskowców jasnoszarych, z licznymi wtrąceniami zlepieńców. Występują wśród nich kompleksy szaroczarnych, szarozielonych łupków ilastych i ciemnych mułowców.

W części południowej gminy, od linii Oczkowa – Okrajnika – Starego Dworu, występują kompleksy skalne cienkoławicowych piaskowców i iłupków wieku paleogeńskiego. Utwory te zaliczane są do warstw hieroglifowych, menilitowych oraz warstw krośnieńskich. W obniżeniach większych dolin rzecznych występują utwory czwartorzędowe. W dolinie Kocierzanki utwory czwartorzędowe reprezentowane są przez iły, gliny i piaski zwietrzelinowe oraz mułki, piaski i żwiry rzeczne plejstocenu i holocenu. W górnych biegach rzek i potoków miąższość osadów jest niewielka, w dolnych biegach dużych rzek osady żwirowe z otoczkami mogą osiągać miąższość ok. 10 m i są pokryte cienką warstwą gliniastych lokalnie ograniczonych mad. Utwory skaliste fliszu karpackiego, jak i ich warstwy zwietrzelinowe są podatne na występowanie zjawisk osuwiskowych.



3.1.2 Warunki klimatyczne

Pod względem klimatycznym gmina Łękawica znajduje się w strefie klimatów podgórskich i dolinnych, należących do dzielnicy karpackiej i podkarpackiej.

Wyodrębnić można dwa piętra klimatyczne:

- umiarkowanie ciepłe ze średnią roczną temperaturą powietrza od 6 do 8°C i ilością 90-140 dni z pokrywą śnieżną w ciągu roku,
- umiarkowane chłodne ze średnią roczną temperaturą powietrza od 4 do 6°C i ilością 125-175 dni z pokrywą śnieżną w ciągu roku.

Opady atmosferyczne kształtowane są głównie przez napływające z zachodu masy powietrza polarno-morskiego (65%). Najwyższe średnie miesięczne sumy opadów występują w czerwcu, zaś najniższe w lutym i marcu. Stosunki anemologiczne kształtowane są przez ogólną cyrkulację atmosferyczną oraz lokalną cyrkulację górsko-doliną. Równoleżnikowy układ dolin i grzbietów górskich na przeważającej części obszaru sprawia że dominują wiatry z sektora zachodniego oraz wiatry południowe. W dolinie rzeki Łękawka nierzadkim zjawiskiem meteorologicznym jest inwersja temperatur, która prowadzi do powstania zastoisk chłodniejszego powietrza.

Najkorzystniejsze warunki mezoklimatyczne występują na wyżej położonych obszarach gminy, na suchych i słonecznych zboczach zwłaszcza południowych, oraz na grzbietach górskich. W ciągu roku rozkład opadów jest nierównomierny, największe ich nasilenie występuje w miesiącach letnich, w czerwcu i lipcu.¹

3.1.3 Hydrografia

Wody powierzchniowe

Teren gminy leży w zlewni rzeki Łękawki oraz jej dopływu – Kocierzanki. Ponadto w granicach Gminy płyną liczne bezimienne dopływy zasilające Łękawkę i Kocierzankę. Rzeka Łękawka o całkowitej długości 17,4 km jest prawobrzeżnym dopływem rzeki Soły, jej zlewnia zajmuje powierzchnię ok. 94,5 km². Natomiast rzeka Kocierzanka jest prawobrzeżnym dopływem rzeki Łękawka, ma długość 14,8 km, a jej powierzchnia zlewni wynosi ok. 40 km². Ponadto w granicach Gminy płyną liczne bezimienne dopływy V i VI rzędu zasilające Kocierzankę i Łękawkę.

3.1.4 Budowa geologiczna, hydrologia i warunki glebowe

Obszar gminy Łękawica zbudowany w części północnej jest z utworów górnokredowych, głównie piaskowców i zlepieńców warstw godulskich i stebniańskich będących głównym elementem grzbietotwórczym Beskidu Małego. W części południowej, od linii Oczkowa – Okrajnika – Starego Dworu, styl budowy geologicznej ulega zmianie, co wyraźnie zaznacza się w rzeźbie terenu. Występują tutaj kompleksy skalne o dużym udziale cienkoławicowych piaskowców i iłupków wieku paleogeneńskiego. Utwory te zaliczane są do warstw hieroglifowych, menilitowych i miększej serii warstw krośnieńskich.

Płaszczowina godulska obejmuje północną część analizowanego terenu, leżącą w Beskidzie Małym. Płaszczowina ta zbudowana jest z utworów kredy górnej. Głównym budulcem tych warstw jest szarozielony piaskowiec godulski i stebniański. W południowej części Beskidu Małego na terenie gminy Łękawica wychodnie skalne piaskowców najczęściej stebniańskich przybierają różne ciekawe kształty stanowiące dużą atrakcję turystyczną. Najcenniejszą z nich jest 8-metrowa baszta skalna znajdująca się w okolicach Kocierza Rychwałdzkiego na granicy z gminą Ślemień.

Utwory czwartorzędowe występują głównie w obniżeniach dolin rzecznych. W dolinie rzek Kocierzanki i Łękawki utwory te są reprezentowane przez ropy, gliny i piaski zwietrzelinowe oraz mułki, piaski i żwiry rzeczne. W dolinie Łękawki w szerokich pasach zalegają muły, piaski i żwiry rzeczne. W utworach czwartorzędu występują zbiorniki wód geotermalnych:

- ✓ w dolinie rzeki Łękawka i jej prawobrzeżnych dopływów występują zbiorniki porowe o temperaturze wód od 6° do 10°C,

¹ Prognoza oddziaływania na środowisko dla studium uwarunkowań i kierunków zagospodarowania przestrzennego Gminy Łękawica, 2010



- ✓ w utworach fliszu karpackiego – w piaskowcach godulskich występują zbiorniki o średniej porowatości (ok. 15%) i przepuszczalności. Temperatura wód wynosi od 30° do 50°C,
- ✓ w utworach miocenu występują zbiorniki o charakterze porowym (porowatość 15%), i temperaturze wody ok. 55°C,

W utworach dewońskich – występują dwa typy zbiorników:

- ✓ zbiornik w utworach węglanowych dewonu górnego i środkowego, znajdujący się w północnej części gminy, o miąższości od 0 do 500 m, porowatości około 10% i temperaturze wody 60°C.
- ✓ zbiornik piaskowcowy wieku dolnodewońskiego o miąższości od 0 do 100 m, porowatości około 15% i temperaturze wody 65°C.
- ✓ zbiorniki wód geotermalnych w utworach prekambryjskich, występujące w strefie zwietrzelinowej i szczelinowej, o miąższości do ponad 100 m, porowatości 20% i temperaturach wód od 65° do 70°C.

Teren Gminy leży w zlewni rzeki Łękawki oraz jej dopływu – Kocierzanki. Ponadto w granicach Gminy płyną liczne bezimienne dopływy zasilające Łękawkę i Kocierzankę. Rzeka Łękawka o całkowitej długości 17,4 km jest prawobrzeżnym dopływem rzeki Soły, jej zlewnia zajmuje powierzchnię ok. 94,5 km². Natomiast rzeka Kocierzanka jest prawobrzeżnym dopływem rzeki Łękawka, ma długość 14,8 km, a jej powierzchnia zlewni wynosi ok. 40 km². Ponadto w granicach Gminy płyną liczne bezimienne dopływy V i VI rzędu zasilające Kocierzankę i Łękawkę.

W południowej części wsi Łękawica występują też gleby bielcowe i pseudobielcowe. Pod względem składu mechanicznego gleby w Łękawicy zaliczane są głównie do gleb gliniastych (gliny lekkie, średnie pylaste). Pod względem przydatności rolniczej omawiane gleby należą przede wszystkim do gruntów ornych klasy IV (występują najczęściej i na największej powierzchni). Wśród użytków zielonych dominuje klasa V, znaczną powierzchnię zajmuje klasa IV. Na obszarze gminy gleby najlepszych klas dominują we wsi Łękawica (klasa III i IVa), stąd w „Studium uwarunkowań i kierunków zagospodarowania przestrzennego gminy” znaczne kompleksy gruntów rolnych w tej miejscowości uznano za najcenniejsze w skali gminy dla rolnictwa, a tym samym chronione przed zajmowaniem na cele nierolnicze. Skała macierzysta gleb oraz położenie w rzeźbie terenu gwarantuje, że większość gleb obszaru gminy posiada właściwe uwilgotnienie. Są to gleby wytworzone z glin średnich, ciężkich i lekkich pylastych. Gleby wytworzone z glin płytko zalegających na podłożu skalnym mają okresowy niedobór wilgoci. Niewielki procent gleb na terenie gminy to gleby podmokłe i okresowo nadmiernie uwilgotnione.

3.1.5 Warunki przyrodniczo – krajobrazowe

Szata roślinna Gminy Łękawica, w całości położonej w obrębie mezoregionu Beskidu Małego, obejmuje dwa piętra roślinne: pogórze (do wysokości ok. 500 m.n.p.m) i regiel dolny (powyżej). Dominującą formą roślinności są lasy – znaczna ich część to monokultury świerkowe, bądź lasy o mocno przebudowanym drzewostanie i zubożałym florystycznie runie. Wśród zbiorowisk leśnych o charakterze naturalnym i półnaturalnym dominują buczyny: kwaśna buczyna, żyzna buczyna karpacka oraz rzadziej – dolneregłowy bór świerkowo – jodłowy - spotykane głównie w trudniej dostępnych partiach regla dolnego, na stokach i partiach grzbietowych: Szerokiej Góry, Beskidu, Kiczory, Potrójnej i innych mniejszych masywów górskich. Wzdłuż górskich cieków wodnych w zlewni Kocierzanki panuje olszynka górska, a w piętrze pogórza napotkać można niewielkie, silnie zdegenerowane płaty grądu subkontynentalnego (niegdyś dominującej formy zbiorowisk leśnych wraz z lasami łęgowymi: jesionowo – olszowymi i jesionowo - wiązowymi).

Zbiorowiska nieleśne o największym zróżnicowaniu występują w sąsiedztwie cieków oraz na terenach podmokłych. Są one często bardzo bogate florystycznie i wartościowe pod względem przyrodniczym. Dotyczy to zwłaszcza płątów łąk związanych z siedliskami wilgotnymi, na których terenie spotyka się liczne rzadkie i chronione gatunki roślin oraz bogatą gatunkowo faunę, natomiast inne zbiorowiska typu zaroślowego oraz łąkowego nie przedstawiają większej wartości ze względu na zubożały skład florystyczny, bądź zbyt małą powierzchnię.

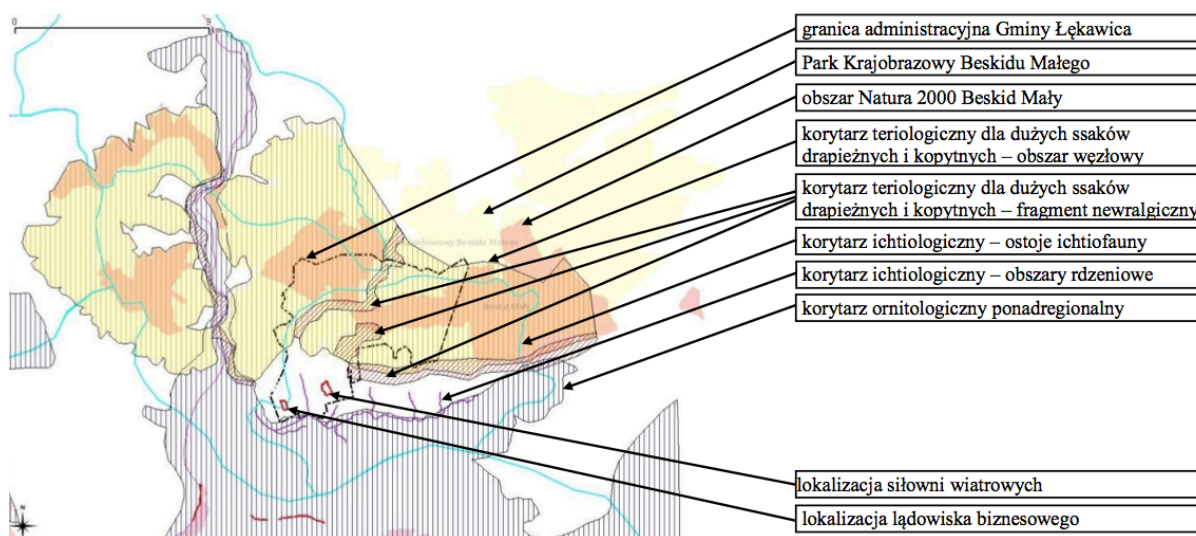
W skali Gminy na szczególną uwagę zasługują nieliczne dobrze zachowane fragmenty zbiorowisk roślinnych, stanowiące ostoję rzadkich i zagrożonych gatunków roślin i zwierząt, często wymagające jak najszybszego objęcia ochroną prawną, tj.:

1. Zbiorowisko roślinności naskalnej (*Asplenio vividis* - *Cystopteridetum*) z udziałem rzadkich gatunków paproci na ocienionych, wilgotnych szczelinach skałek Ścieszków Gronia;
2. Wilgotna łąka z ostrożeniem łąkowym (*Cirsietum rivularis*) – na najniższych terasach zalewowych doliny Kocierzanki;
3. Łąka świeża, mieczykowa (*Gladiolo* - *Agrostietum*) – w dolinach i na zboczach o niewielkim nachyleniu w piętrze pogórza.

Inne typowe zbiorowiska nieleśne to: płąty muraw bliźniczkowych (w obrębie polan grzbietowych głównych masywów górskich), świeżych łąk rajgrasowych (w dolnych partiach stoków) oraz ziołorośli z lepieźnikiem białym (na skarpach i brzegach potoków) – praktycznie w całości podlegające dynamicznym procesom sukcesji naturalnej w kierunku potencjalnych zbiorowisk leśnych.

Obszary podgórskie i regłowe Beskidu Małego, w porównaniu z terenami Beskidu Żywieckiego, Śląskiego oraz obszarami sąsiadującej Kotliny Żywieckiej, nie reprezentują jednak na tyle znaczących walorów faunistycznych by predysponowały ten mezoregion do tworzenia szczególnych form ochrony wybranych gatunków (populacji) – z wyjątkiem stanowisk gatunków nietoperzy w jaskiniach i innych utworach skalnych.

Obszar gminy Łękawica położony jest w obrębie korytarzy ekologicznych, wydzielonych ramach projektu „Korytarze ekologiczne w województwie śląskim – koncepcja do planu zagospodarowania przestrzennego województwa”, (Parusel J. B. i in., 2007). Zasięg poszczególnych korytarzy przedstawiony został na poniższym rysunku.



Rysunek 2 Usytuowanie gminy Łękawica na tle korytarzy ekologicznych.

Źródło: Prognoza oddziaływania na środowisko dla studium uwarunkowań i kierunków zagospodarowania przestrzennego Gminy Łękawica

Obszar gminy Łękawica położony jest w obszarze węzłowym – ostoje ichtiofauny, które zostały wyznaczone w miejscach: występowania gatunków przewodnich (istotnych gospodarczo) dla danej krainy rybnej; gatunków objętych polską ochroną prawną wynikającą z Rozporządzenia Ministra Środowiska z dnia 28 września 2004 r. w sprawie gatunków dziko występujących zwierząt objętych ochroną (Dz. U. Nr 220 z 2004 r., poz. 2237); gatunków, których siedliska są chronione na mocy Dyrektywy Rady 92/43/EWG z dnia 21 maja 1992 r. (Dyrektywy Siedliskowej) w sprawie ochrony siedlisk przyrodniczych oraz dzikiej fauny i flory oraz gatunków zagrożonych wg Czerwonej Listy Słodkowodnej Ichtiofauny Polski. W obrębie wyznaczonej ostoji ichtiofauny zostały dodatkowo określone obszary rdzeniowe zapewniające warunki niezbędne do przetrwania cennych gatunków ryb, a zwłaszcza komunikację ekologiczną w obrębie ostoji oraz miejsca potrzebne do odbycia tarła, a także rozwoju i wzrostu wszystkich stadiów wiekowych tych gatunków. W obszarze gminy Łękawica obejmuje dolny bieg Kocierzanki, od granicy sołectwa Kocierz



Moszczanicki do ujścia do Łękawki.

Wyznaczone korytarze ornitologiczne obejmują szlaki migracji ptaków oraz przystanki pośrednie. Korytarze ornitologiczne wyznaczono na podstawie obecności i liczebności gatunków wskaźnikowych. Kryterium wyboru tych gatunków był ich status zagrożenia w Polskiej czerwonej księgi zwierząt. Przystankami pośrednimi ustanowiono również te obszary, które zaklasyfikowane zostały jako IBA (Important Bird Area). Wyznaczony korytarz ornitologiczny usytuowany jest na południe od obszaru gminy Łękawica, obejmując niewielki fragment doliny Łękawki na południowo-zachodnim skraju gminy.

Obszar gminy Łękawica położony jest w obszarze węzłowym o nazwie Beskid Mały wyznaczonym dla dużych ssaków drapieżnych i kopytnych. Obejmuje obszar północnej i centralnej części gminy. Jest to obszar licznie zasiedlony przez sarnę i jelenia oraz stosunkowo mniej liczne dzika. Beskid Mały podzielony jest na dwa izolowane części - wschodnią, obejmującą pasma rozciągające się pomiędzy rzekami Skawa i Soła, oraz zachodnią - ograniczoną od wschodu doliną Soły i znajdującymi się na niej sztucznymi zbiornikami zaporowymi - Żywieckim, Międzybrodzkim i Czanieckim, a od północy, zachodu i południa przez wylesione i mocno zabudowane obszary Pogórza Śląskiego i Kotliny Żywieckiej, poprzez które migracja jest utrudniona. Obszar ten chroniony jest jako Park Krajobrazowy Beskidu Małego i obszar Natura 2000 Beskid Mały.

4. ISTNIEJĄCY STAN ŚRODOWISKA NA OBSZARACH OBJĘTYCH PRZEWIDYWANYM ODDZIAŁYWANIEM

4.1. Powietrze atmosferyczne

Na obszarze gminy Łękawica nie ma punktów pomiarowych, najbliższe położone punkty zlokalizowane są w Żywcu przy ulicy Kopernika i przy ulicy Słowackiego. W związku z tym stan powietrza na obszarze gminy Łękawica zostanie przedstawiony na podstawie danych ze stacji pomiarowych ulokowanych w Żywcu. Niemniej jednak mimo, iż Łękawica położona jest w bezpośrednim sąsiedztwie do miasta Żywca należy sądzić iż stan powietrza, szczególnie w obszarze górskim jest lepszy niż na terenie Żywca.

Dla wszystkich substancji podlegających ocenie, strefy zaliczono do jednej z poniższych klas:

- **klasa A** - jeżeli stężenia zanieczyszczenia na jej terenie nie przekraczały odpowiednio poziomów dopuszczalnych, poziomów docelowych, poziomów celów długoterminowych,
- **klasa B** - jeżeli stężenia zanieczyszczenia na jej terenie przekraczały poziomy dopuszczalny, lecz nie przekraczały poziomu dopuszczalnego powiększonego o margines tolerancji,
- **klasa C** - jeżeli stężenia zanieczyszczenia na jej terenie przekraczały poziomy dopuszczalny lub docelowe powiększone o margines tolerancji, w przypadku gdy ten margines jest określony,
- **klasa D1** - jeżeli stężenia ozonu w powietrzu na jej terenie nie przekraczały poziomu celu długoterminowego,
- **klasa D2** - jeżeli stężenia ozonu na jej terenie przekraczały poziom celu długoterminowego.

Wartości średnie stężeń **pyłu PM₁₀** w 2012 roku wyniosły (wartość dopuszczalna 40 µg/m³) w strefie śląskiej od 30 do 51 µg/m³. W porównaniu do 2011 roku stężenia średnie roczne w strefie śląskiej zmniejszyły o 7%, na terenie miasta Żywiec ul. Kopernika o 25% i ul. Słowackiego o 33%.

Średnioroczne stężenia **benzo(a)pirenu** na wszystkich stanowiskach w strefie śląskiej zostały przekroczone i wyniosły (wartość docelowa 1 ng/m³) od 3,4 do 10,5 ng/m³.

Średnie stężenia **benzenu** nie przekroczyły poziomu dopuszczalnego (5 µg/m³) na żadnym stanowisku pomiarowym, średnie wartości wynosiły od 59% do 98% poziomu dopuszczalnego.

W porównaniu do 2011 roku, obniżenie wartości średniorocznych odnotowano w Żywcu o 34%.

Średnie roczne stężenia arsenu, kadmu, i niklu wyniosły odpowiednio:

- od 23% do 38% poziomu docelowego (6 ng/m³) - dla arsenu,
- od 8% do 34% poziomu docelowego (5 ng/m³) - dla kadmu,
- od 5% do 10% poziomu docelowego (20 ng/m³) - dla niklu.



Średnie roczne stężenia **arsenu, kadmu, i niklu** w porównaniu do 2010 roku w 2012 roku stężenia arsenu obniżyły się na większości stanowisk, najwięcej w Żywcu o 44%. Stężenie kadmu na stanowiskach w Żywcu obniżyło się o 60%. Stężenie niklu spadło w Żywcu o 11%.

Średnie roczne stężenia **ołowiu** wyniosły od 3% (Żywiec) do 11% (Katowice) poziomu dopuszczalnego (0,5 $\mu\text{g}/\text{m}^3$).

Wartości średnie **dwutlenku azotu** nie przekroczyły wartości dopuszczalnej 40 $\mu\text{g}/\text{m}^3$ i mieściły się w zakresie 41% - 98% poziomu dopuszczalnego.

Maksymalne stężenia **tlenku węgla** nie przekroczyły poziomu dopuszczalnego (10000 $\mu\text{g}/\text{m}^3$) na żadnym ze stanowisk i wynosiły od 39% do 86% wartości dopuszczalnej.

Klasyfikacja strefy śląskiej z uwzględnieniem parametrów kryterialnych określonych pod kątem ochrony zdrowia dla:

- ze względu na ochronę zdrowia klasa C :
 - dla pyłu zawieszonego PM₁₀, PM_{2,5} oraz benzo(a)pirenu,
 - dla ozonu w strefie śląskiej oraz klasa D₂, ze względu na przekraczanie poziomu celu długoterminowego,
- ze względu na ochronę zdrowia klasa A:
 - dla dwutlenku azotu,
 - dla zanieczyszczeń takich jak: benzen, ołów, arsen, kadm, nikiel, tlenek węgla, co oznacza konieczność utrzymania jakości powietrza na tym samym lub lepszym poziomie.
- ze względu na ochronę roślin:
 - klasa C i D₂ - przekroczenia poziomu docelowego oraz poziomu celu długoterminowego ozonu wyrażonego jako AOT 40 - na stacji tła regionalnego wskaźnik ten uśredniony dla kolejnych 5 lat wyniósł 18573 ($\mu\text{g}/\text{m}^3$)*h,
 - klasa A - brak przekroczeń wartości dopuszczalnych dla tlenków azotu i dwutlenku siarki.

Przyczynami stwierdzonych przekroczeń pyłu PM₁₀ w punktach monitoringowych w pobliżu granic gminy były:

- niekorzystne warunki klimatyczne (S₁₅),
- oddziaływanie emisji z zakładów przemysłowych, ciepłowni elektrowni zlokalizowanych w pobliżu stacji (S₃),
- oddziaływanie emisji związanych z indywidualnym ogrzewaniem budynków (S₅),
- szczególne lokalne warunki rozprzestrzeniania się zanieczyszczeń (S₁₄).

Przyczynami stwierdzonych przekroczeń benzo(a)pirenu w punktach monitoringowych w pobliżu granic gminy były:

- oddziaływanie emisji z zakładów przemysłowych, ciepłowni elektrowni zlokalizowanych w pobliżu stacji (S₃),
- oddziaływanie emisji związanych z indywidualnym ogrzewaniem budynków (S₅),
- szczególne lokalne warunki rozprzestrzeniania się zanieczyszczeń (S₁₄),
- niekorzystne warunki klimatyczne (S₁₅).

Do opracowania programów ochrony powietrza (POP) zostały zakwalifikowane wszystkie strefy województwa śląskiego - dla kryterium ochrony zdrowia.

4.2. Wody powierzchniowe i podziemne

Podstawowym dokumentem określającym zasady racjonalnej polityki wodnej oraz wynikający z niej sposób gospodarowania wodami jest Dyrektywa 2000/60/WE Parlamentu Europejskiego i Rady, zwana Ramową Dyrektywą Wodną (RDW). Ustalenia Dyrektywy zostały zaimplementowane do prawodawstwa polskiego głównie poprzez ustawę Prawo wodne (Dz. U. Nr 145, poz. 951 z późn. zm.) oraz związane z nią akty wykonawcze. Art. 155a ustawy Prawo wodne określa obowiązek badań i oceny jakości wód powierzchniowych i podziemnych w ramach Państwowego Monitoringu Środowiska. W ramach podsystemu monitoringu jakości wód powierzchniowych WIOŚ w Katowicach opracował program badań

na lata 2010–2012 (z uwzględnieniem zadań zaplanowanych do realizacji na lata 2013–2015), w ramach którego będą wykonane badania i ocena stanu rzek oraz badania i ocena potencjału ekologicznego i stanu chemicznego zbiorników zaporowych.

Rok 2010 był pierwszym rokiem realizacji pełnego 6-letniego cyklu monitoringowego. Badania prowadzono w sieci punktów monitoringu operacyjnego w jednolitych częściach wód zagrożonych nie osiągnięciem dobrego stanu. Badania w sieci monitoringu diagnostycznego zaplanowano na lata 2011–2012. Jedynie w tych punktach monitoringu diagnostycznego, w których w poprzednim cyklu badawczym odnotowano ponadnormatywne wartości substancji priorytetowych, prowadzono monitoring operacyjny ze względu na obecność tych substancji.

Zakres badań został opracowany na podstawie Rozporządzenia Ministra Środowiska z dnia 15 listopada 2011 roku w sprawie form i sposobu prowadzenia monitoringu jednolitych części wód powierzchniowych i podziemnych (Dz. U. Nr 258, poz.1550).

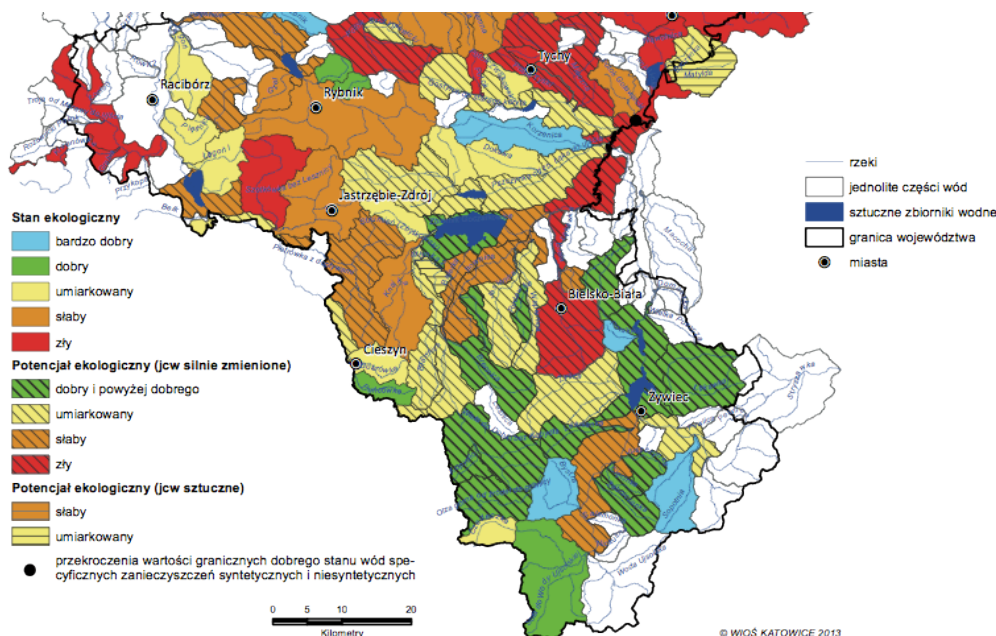
Jakość wód powierzchniowych w 2012 roku badano pod względem:

- potencjału ekologicznego i stanu chemicznego rzek w punktach pomiarowo – kontrolnych badanych w latach 2010-2012 – dokonano oceny rzek w punktach pomiarowo – kontrolnych monitoringu obszarów chronionych badanych w latach 2010-2012,
- potencjału ekologicznego i stanu chemicznego jednolitych części wód powierzchniowych badanych w latach 2010-2012 dokonano oceny stanu jednolitych części wód powierzchniowych na obszarach chronionych badanych w latach 2010-2012.

Na terenie gminy Łękawica nie zlokalizowano punktów monitoringowych potencjału ekologicznego, dlatego też do zobrazowania jakości wód powierzchniowych przedstawiono wyniki z punktów znajdujących się najbliższej obszarowi gminy.

Pod uwagę wzięto punkt monitoringowy

- Łękawka - ujście do zbiornika Tresna



Rysunek 3 Ocena stanu/potencjału ekologicznego w jednolitych częściach wód powierzchniowych badanych w latach 2010-2012

Źródło: <http://www.katowice.pios.gov.pl/monitoring/raporty/2012/raport2012>



Poniższa tabela zawiera wyniki oceny wód powierzchniowych w punkcie położonym najbliżej gminy Łękawica.

Tabela 2 Ocena wód powierzchniowych w punkcie pomiarowym Łękawka - ujście do zbiornika Tresna

Klasy badanych wskaźników	Ocena
Klasa elementów biologicznych	I
Klasa elementów hydromorfologicznych	II
Klasa elementów fizykochemicznych	I
Klasa elementów fizykochemicznych - specyficzne zanieczyszczenia syntetyczne i niesyntetyczne	II ze względu na zawartość fluorków, cynku, miedzi i fenoli lotnych
Stan/potencjał ekologiczny w badanym punkcie i w obszarach chronionych	dobry i powyżej dobrego

Źródło: Monitoring wód powierzchniowych na terenie województwa śląskiego w latach 2010-2012, WIOŚ Katowice

Jak wynika z przytoczonej tabeli, stan czystości wód powierzchniowych w rejonie gminy Łękawica w porównaniu do wyników zestawionych w Aktualizacji Programu Ochrony środowiska z 2009 roku jest lepszy, zanieczyszczenie jest mniejsze, większość klas oceniono jako II i I natomiast w 2007 roku większość wskaźników w tym punkcie oceniono jako III.

Badania wód powierzchniowych przeprowadzono także pod kątem bytowania ryb oraz jakości wody do picia.

Pod uwagę wzięto punkty monitoringowe:

- Łękawkę - ujście do zbiornika Tresna,
- Kocierzankę – ujście do Łękawki.

Analizy wykazują, że wody dopływów rzeki Soły, w tym potoków Łękawka i Kocierzanka pod względem fizykochemicznym mieszczą się w I klasie czystości, jednak pod względem bakteriologicznym są to już wody pozaklasowe.

Sytuację najdobitniej ilustruje stan Kaskady rzeki Soły według badań posiadający potencjał ekologiczny dobry i bardzo dobry oraz przekroczone stężenia średnioroczne stanu chemicznego, w związku z tym stan jednolitych części wód oceniono jako zły. Takie rezultaty badań świadczą o decydującym wpływie na jakość wód zanieczyszczeń pochodzących z sektora komunalnego.

Głównymi zagrożeniami dla wód powierzchniowych są tutaj:

- niezorganizowane zrzuty ścieków (na terenie części gminy brak jest całościowej sieci kanalizacyjnej stąd ścieki odprowadzane są do zbiorników bezodpływowych),
- nawożenie pól uprawnych gnojowicą, które z czasem może spowodować znaczną eutrofizację wód.

Biorąc pod uwagę liczne inwestycje kanalizacyjne na terenie powiatu żywieckiego, w tym na terenie gminy Łękawica prognozuje się, iż dopływ zanieczyszczeń pochodzących ze źródeł komunalnych będzie się w perspektywie czasowej zmniejszał.

W latach 2010-2012 badania w województwie w ramach sieci krajowej wykonywane były na zlecenie Głównego Inspektoratu Ochrony Środowiska przez Państwowy Instytut Geologiczny. W roku 2010 badania prowadzone były w zakresie monitoringu diagnostycznego 1 raz w roku. W latach 2011-2012 prowadzony był monitoring operacyjny z częstotliwością 1 lub 2 razy w roku.

W latach 2010-2012 Wojewódzki Inspektorat Ochrony Środowiska w Katowicach prowadził uzupełniające badania w 12 jednolitych częściach wód podziemnych obejmujących wody podziemne Głównych Zbiorników Wód Podziemnych, mających duże znaczenie dla zaopatrzenia ludzi w wodę do picia, badania te prowadzone były w środkowej i północnej części województwa śląskiego. W latach 2007 – 2009 i 2010-2012 badania wód podziemnych nie objęły zbiorników:

- GZWP nr 447 „Zbiornik warstw fliszowych Godula (Beskid Mały)”



- GZWP nr 446 „Dolina rzeki Soły”.

Na jakość wód podziemnych zasadniczo wpływa stan wód powierzchniowych, ze względu na brak warstwy izolacyjnej w stropie czwartorzędu i małą grubość pokrywy zwietrzelinowej na utworach fliszowych. W ten sposób wody podziemne nie mają naturalnej ochrony przed zanieczyszczeniami z powierzchni terenu. Stąd też główne zagrożenia wód podziemnych są takie same jak dla wód powierzchniowych.

Według klasyfikacji A. Mcioszczykowej wody podziemne GZWP nr 447 i 446 mieszczą się w I klasie i określone są jako wody czyste, nie wymagające uzdatniania lub łatwo nadające się do uzdatniania.

4.3. Ochrona przeciwpowodziowa

Cały obszar gminy Łękawica przynależy do zlewni Soły, w jej górnym odcinku. Pomiędzy poszczególnymi dopływami Soły, grzbietami wzniesień, przebiegają wododziały III rzędu, oddzielające zlewnie poszczególnych dopływów. Rzeka Soła i jej dopływy posiadają reżim deszczowo-śnieżno-gruntowy. Nierównomierny rozkład opadów w ciągu roku oraz zdarzające się gwałtowne roztopy są przyczyną wezbrań, co powoduje zagrożenie powodziowe obszarów położonych w dolinie.

Gwałtowne wezbrania letnie są groźniejsze niż wezbrania wiosenne spowodowane roztopami.

Praktyczną konsekwencją istnienia obszarów zalewowych o wyznaczonych granicach jest ograniczenie ich zainwestowania i wykorzystanie jako terenów o funkcji przyrodniczej bądź wykorzystanie do celów niekubaturowej rekreacji i sportu.

Dla ochrony przeciwpowodziowej oraz ochrony zasobów wodnych zlewni Soły, a tym samym potoków Łękawka i Kocierzanka wskazane jest:

- zwiększanie naturalnej retencji wodnej, poprzez właściwą gospodarkę rolną i leśną,
- ochrona obszarów podmokłych, źródłiskowych i osuwiskowych.

W ostatnich latach gmina Łękawica zrealizowała zadania polegające na odbudowie rowów odwadniających na terenie sołectw Kocierz Moszczanicki i Łękawica oraz wymianie kolektora zrzutowego i odtworzeniu rowu odwadniającego przy oczyszczalni ścieków oraz odbudowie dwóch kładek dla pieszych w Łękawicy.

W ramach usuwania skutków powodzi gmina wykonała remonty dróg:

- w 2012 roku od długości 0,73 km – koszt realizacji 348.810,18 zł,
- w 2013 roku gmina w ramach pozyskanych środków wykonała remonty dróg na łączną długość 2,153 km za kwotę 973.533,39 zł.

Regionalny Zarząd Gospodarki Wodnej w Krakowie administrujący w zakresie wód terenem gminy Łękawica zrealizował prace konserwacyjne na potokach na obszarze gminy:

- na potoku Okrajnik 0+000 – 2+050 km w Okrajniku,
- na potoku Kocierzanka 10+600 – 10+700 km w Kocierzu Rychwałdzkim,²
- na potoku Kocierzanka 0+050-4+250 w miejscowości Łękawica i Kocierz Moszczanicki.

Śląski Zarząd Melioracji i Urządzeń Wodnych w Katowicach Oddział w Żywcu wydatkował środki finansowe na konserwację i usuwanie szkód powodziowych. W celu przystosowania terenów do szybkiego reagowania w przypadku powodzi w ramach robót konserwacyjnych wykonywana jest wycinka zakrzaczeń i starych spróchniałych drzew, które mogłyby utrudniać dojazd do koryta cieku w czasie akcji powodziowej. Jednocześnie na etapie uzgodnień zadań inwestycyjnych zwracano szczególną uwagę na lokalizację budowy ogrodzeń w obrębie cieków zgodnie z ustawą Prawo Wodne celem zapewnienia stałego dostępu do koryta.

W 2012 roku opracowano projekt „Aktualizacji Programu małej retencji dla województwa śląskiego wraz z Prognozą oddziaływania na środowisko”. W programie tym opisano działania dotyczące gospodarowania wodami w zlewniach rzek: Odry, Warty, Małej Panwi, Wisły, Pilicy oraz Soły znajdujących się na obszarze województwa śląskiego.

W ramach wspomnianej „Aktualizacji programu...” na obszarze powiatu żywieckiego w granicach zlewni Soły planowane jest zrealizowanie 10 nowych obiektów małej retencji, 1 zbiornika suchego oraz 2 stawów.

² Pismo RZGW w Krakowie nr ZG-0710-32/13 z dnia 3 czerwca 2013 roku



Dwa planowane obiekty zlokalizowane będą na terenie gminy Łękawica:

- suchy zbiornik przeciwpowodziowy o nazwie Kocierz Moszczanicki zlokalizowany w miejscowości Kocierz Moszczanicki na potoku Kocierzanka mający na celu redukcję przepływów, na zbiorniku zaplanowano przepławki – planowany czas realizacji 2015 rok,
- zbiornik wodny retencyjny o nazwie Kocierz Rychwałdzki zlokalizowany w miejscowości Kocierz Rychwałdzki na potoku Kocierzanka mający na celu retencję przeciwpowodziową i pełniący funkcję rekreacyjną, na zbiorniku zaplanowano przepławki – planowany czas realizacji 2015 rok.

Aktualnie nie ma żadnych dalszych planów związanych z budową zbiorników. Projekt „Aktualizacji... nie został jeszcze zaopiniowany, zatwierdzony i przyjęty do realizacji. Przed realizacją tego zadania zostanie przeprowadzona także szeroka procedura związana z oddziaływaniami na środowisko, która pokaże czy realizacji tego zadania jest możliwa.

4.4. Ochrona powierzchni ziemi

Najkorzystniejsze pod tym względem są tereny położone w południowej części gminy w dolinie Łękawki. Występują tu gleby typu mad i gleby brunatne o najwyższej w skali gminy przydatności rolniczej (gleby III i IVa klasy bonitacyjnej).

W przeważającej większości grunty orne na terenie gminy zaliczone są do IV klasy bonitacyjnej, natomiast wśród użytków zielonych dominuje klasa V.

Ze względu na przydatność rolniczą gleby podzielone zostały na następujące kompleksy:

- kompleks pszenno-górski o glebach klasy III i IVa,
- kompleks zbożowo-pastewny o glebach klasy IV, lokalnie IIIB i V,
- kompleks trwałych użytków zielonych o glebach IV, V i VI,

Gmina Łękawica zajmuje obszar 4.223 ha. Największą powierzchnię w gminie zajmują lasy i grunty leśne (lesistość w gminie wynosi 60,3%), użytki rolne zajmują 27% powierzchni gminy.

Pozostały obszar zajmują tereny pozostałe i nieużytki, w tym zainwestowane. Stanowią one 12% całego obszaru gminy.

Na terenie gminy Łękawica użytkowanych rolniczo jest 1.153 ha ziemi, z czego największy odsetek stanowią grunty orne 534 ha stanowiące 46% powierzchni użytkowanej rolniczo. Duży odsetek stanowią także łąki 424 ha i pastwiska 189 ha to jest 53% powierzchni użytkowanej rolniczo.

W rolnictwie dominują gospodarstwa indywidualne, według danych ze Spisu Rolnego przeprowadzonego w 2010 roku wynika iż grunty w gospodarstwach to 1.236 ha. Na terenie gminy funkcjonują 602 gospodarstwa, wynika z tego iż średnia powierzchnia gospodarstwa wynosi około 2,05 ha. W 383 gospodarstwach prowadzona jest produkcja rolnicza, co oznacza iż w 36,3% gospodarstw nie prowadzi się działalności rolniczej.

Grunty pod zasiewami występują w 122 gospodarstwach o łącznej powierzchni 78,06 ha. W 348 gospodarstwach są użytki rolne w dobrej kulturze, w 5 gospodarstwach prowadzi się uprawy trwałe, w 12 gospodarstwach grunty są ugorowane lub przeznaczane na uprawy zielone, w 78 gospodarstwach prowadzi się uprawę ogrodów przydomowych, w 292 gospodarstwach występują łąki, a w 16 pastwiska.

Powierzchnia zasiewów wynosi 78,06 ha, z czego 41,50 ha obsiewa się zbożami, 0,99 ha roślinami przemysłowymi, a na 23,64 ha sadi się ziemniaki.³

Według Spisu Rolnego na terenie gminy Łękawica w 223 gospodarstwach hoduje się zwierzęta gospodarskie, są to głównie:

- bydło – w 45 gospodarstwach 76 sztuk,
- trzoda chlewna – w 17 gospodarstwach 23 sztuki,
- konie w 19 gospodarstwach 26 sztuk,
- drób w 191 gospodarstwach 2.562 sztuk.⁴

³ Spis Rolny 2010



W 108 gospodarstwach rolnicy pracują z pomocą ciągników, w sumie podczas Spisu Rolnego zewidencjonowano ich 116 sztuk.

W 78 gospodarstwach stosowane są nawozy mineralne, w tym azotowe w 56 gospodarstwach, fosforowe w 3 gospodarstwach, potasowe w 8 gospodarstwach, wieloskładnikowe w 39 gospodarstwach oraz w 18 gospodarstwach prowadzi się wapnowanie gleb.

Dotychczasowe użytkowanie terenu gminy związanego z rolnictwem jest zgodne z uwarunkowaniami przyrodniczymi. Rozwój gospodarczy opiera się głównie na wykorzystaniu zasobów lokalnych. Rolniczy charakter gminy sprzyja kształtowaniu się najbardziej odpowiedniego dla zachowania walorów środowiska przyrodniczego kierunku zagospodarowania powierzchni. Jednakże w porównaniu do lat poprzednich widoczna jest tendencja do coraz częstszego zaniechania działalności rolniczej przez mieszkańców gminy i utrzymania ze źródeł w sąsiadujących z gminą większych ośrodkach przemysłowo-usługowych takich jak Żywiec czy Bielsko – Biala.

Coraz większy w porównaniu do lat poprzednich odsetek gruntów ornych jest obecnie odłogowany, co widać w użytkowaniu powierzchni gminy. Mieszkańcy przejawiają tendencję do zmiany przeznaczenia gruntów rolnych na cele nierolnicze, głównie na zabudowę mieszkaniową.

Obowiązek prowadzenia monitoringu, obserwacji zmian i oceny jakości gleby i ziemi w ramach Państwowego Monitoringu Środowiska wynika z zapisów art. 26 ustawy – Prawo ochrony środowiska. Kryteria oceny określone są na podstawie delegacji w art. 105 cytowanej ustawy, w rozporządzeniu Ministra Środowiska z dnia 9 września 2002 r. w sprawie standardów jakości gleby oraz standardów jakości ziemi (Dz. U. z 2002 r. Nr 165, poz. 1359). Zakres badań „Monitoring chemizmu gleb ornych Polski” określają trzyletnie Programy Państwowego Monitoringu Środowiska.

Badania gleb na obszarze powiatu prowadzone są w oparciu o „Monitoring chemizmu gleb ornych Polski”, który stanowi podsystem Państwowego Monitoringu Środowiska w zakresie jakości gleb i ziemi. Na terenie powiatu żywieckiego w ramach monitoringu przebadano 2 próbki gleb z terenów użytkowanych rolniczo.

Badania nie zostały przeprowadzone na terenie gminy Łękawica, najbliższe badane punkty mieściły się na terenie Żywca i Węgierskiej Górki. Wyniki badań wskazują na nieznaczne przekroczenia wartości kadmu i cynku oraz wyraźnie przekroczona zawartości wielopierścieniowych węglowodorów aromatycznych WWA₉ na terenie Żywca.⁵

Wyniki badań pobranych próbek nie reprezentują stanu gleb na terenie gminy Łękawica, pokazują jednak jak wygląda stan gleb w bliskiej odległości od zakładów produkcyjnych zlokalizowanych w Żywcu oraz wśród koncentracji ruchu komunikacyjnego.

Na terenie gminy Łękawica nie było wykonywanych badań gleb, na podstawie wykonanych przez IUNG badań w latach 2010-2012 można przypuszczać, iż zawartości metali ciężkich i pierwiastków śladowych oraz w szczególności węglowodorów aromatycznych są niższe niż na terenie Żywca i gleby kwalifikują się do wszelkich upraw.

Biorąc pod uwagę fakt braku kontroli zawartości metali ciężkich w glebach użytkowanych rolniczo istnieje pilna potrzeba wykonania kolejnych okresowych tego typu badań.

4.5. Hałas

Na terenie gminy Łękawica nie było prowadzonych przez WIOŚ żadnych badań hałasu. W ostatnich latach poziom hałasu na terenie województwa śląskiego badany był w północnej jego części.

Ostatnie badania w powiecie żywieckim na terenie miasta Żywca prowadzone było w 2007 roku. Wyniki pomiarów wykazały przekroczenia dopuszczalnego poziomu zarówno dla pory dnia jak i pory nocy na poziomie

- od 8,5 do 20,1 dB dla pory dnia
- od 3,7 do 14,7 dB dla pory nocy.

Porównując te wyniki badań do przeprowadzonych wcześniej w 2002 roku kiedy to przekroczenia dopuszczalnych poziomów hałasu od 1,4 dB do 12,9 dB (badania prowadzone na terenach wiejskich

⁴ Spis Rolny 2010

⁵ Monitoring chemizmu gleb Polski, 2012



powiatu żywieckiego) można stwierdzić, iż zwiększyło się natężenie hałasu. Wyniki te mimo, iż badania nie były prowadzone na obszarze analizowanej gminy, wskazują na tendencje, jakie zauważa się w południowej części województwa w tym na obszarze powiatu żywieckiego.

Rosnąca liczba samochodów na drogach powiatu żywieckiego w tym na terenie gminy Łękawica bez wątpienia powoduje pogorszenie klimatu akustycznego wzdłuż istotnych szlaków komunikacyjnych. Na obszarach bezpośredniego sąsiedztwa z ciągami komunikacyjnymi obserwuje się zanikanie tzw. „ciszy nocnej”. Według „Stan środowiska w województwie Śląskim w 2012 roku” zaobserwowano zwieszający się w ostatnich latach udział pojazdów ciężkich w ogólnym ruchu pojazdów, zwłaszcza w porze nocnej.

Problem zagrożenia emisją hałasu powinien być istotnym elementem planowania przestrzennego w opracowywaniu lub wprowadzaniu zmian do miejscowych planów zagospodarowania przestrzennego.

4.6. Gospodarka odpadami

Nowelizacja ustawy o utrzymaniu czystości i porządku w gminach wprowadziła cały szereg istotnych zmian do systemu gospodarki odpadami komunalnymi. Nałożyła nowe obowiązki na samorządy, podmioty odbierające odpady oraz na właścicieli nieruchomości. Wszystkie te zmiany mają na celu poprawę obecnego stanu gospodarki odpadami i troskę o środowisko.

W celu dostosowania się do nowego systemu Rada Gminy Łękawica przyjęła uchwałami:

- nr XXVI/190/13 Rady Gminy Łękawica z dnia 13 lutego 2013 r. nowy regulamin utrzymania czystości i porządku na terenie gminy Łękawica,
- nr XXXI/223/13 Rady Gminy Łękawica z dnia 21 czerwca 2013 r. w sprawie rodzajów dodatkowych usług świadczonych przez gminę w zakresie odbierania odpadów komunalnych od właścicieli nieruchomości zamieszkałych i zagospodarowania tych odpadów oraz wysokości cen ze te usługi
- nr XXXIV/240/13 Rady Gminy Łękawica z dnia 27 listopada 2013 roku górne stawki opłat ponoszonych przez właścicieli, którzy nie są obowiązani do ponoszenia opłat za gospodarowanie odpadami komunalnymi na rzecz gminy, za usługi w zakresie odbierania odpadów komunalnych,
- nr XXXI/237/13 Rady Gminy Łękawica z dnia 27 listopada 2013 roku w sprawie terminu, częstotliwości i trybu uiszczania opłat za gospodarowanie odpadami komunalnymi,
- nr XXXVI/236/13 Rady Gminy Łękawica z dnia 27 listopada 2013 roku w sprawie wyboru metody ustalania opłaty i stawki opłaty za gospodarowanie odpadami komunalnymi,
- nr XXXI/222/13 Rady Gminy Łękawica z dnia 21 czerwca 2013 r. w sprawie szczegółowego sposobu i zakresu świadczenia usług w zakresie odbierania odpadów komunalnych od właścicieli nieruchomości zamieszkałych i zagospodarowania tych odpadów,
- nr XXXIV/239/13 Rady Gminy Łękawica z dnia 27 listopada 2013 r. w sprawie zmiany uchwały w sprawie określenia szczegółowych zasad ustalenia opłaty za gospodarowanie odpadami komunalnymi,
- nr XXXIV/238/13 Rady Gminy Łękawica z 27 listopada 2013 roku w sprawie wzoru deklaracji o wysokości opłaty za gospodarowanie odpadami komunalnymi składanej przez właścicieli nieruchomości zamieszkałej.

Wprowadzone prawo miejscowe reguluje kwestie związane z gospodarką odpadami komunalnymi na terenie analizowanej gminy, obowiązek ten został scedowany na gminy ustawą z dnia o utrzymaniu czystości.

Ustalono miesięczne stawki za odbiór odpadów za osobę w wysokości 14 złotych w przypadku gdy odpady komunalne nie są gromadzone w sposób selektywny oraz 7 złotych za osobę w przypadku gdy odpady komunalne są gromadzone w sposób selektywny.

Do potrzeb zbiórki odpadów komunalnych w zabudowie jednorodzinnej stosuje się worki lub pojemniki w następującej kolorystyce:

- czarny oznakowany „BALAST” na odpady zmieszane,
- metalowy lub inny pojemnik oznakowany „POPIÓŁ” na popiół i żużel,
- zielony oznakowany „SZKŁO” na opakowania szklane białe i kolorowe,



- żółty oznakowany „OPAKOWANIA” na papier, tworzywa sztuczne, drobny metal i opakowania wielomateriałowe,
- brązowy oznakowany „BIO lub KOMPOSTOWNIK” na odpady zielone ulegające biodegradacji.

Gmina zapewnia odbiór i zagospodarowanie odpadami komunalnymi z nieruchomości zamieszkałych zgodnie z uchwałą XXVI/190/13 Rady Gminy Łękawica z dnia 13 lutego 2013 roku. Natomiast właściciele nieruchomości niezamieszkałych mają obowiązek zawrzeć umowę z podmiotem świadczącym te usługi wpisanym do rejestru działalności regulowanej na terenie gminy Łękawica lub gminną jednostką organizacyjną działającą na terenie gminy Łękawica tj. z Zakładem Usług Komunalnych.

Usługi w zakresie odbioru i zagospodarowania odpadów świadczy na rzecz gminy Łękawica podmiot wyłoniony w drodze przetargu przeprowadzonego w oparciu o przepisy ustawy o zamówieniach publicznych.

Od lipca 2013 odpady odbierane są według nowego harmonogramu częstotliwości odbioru odpadów komunalnych 1 raz w miesiącu, natomiast odpady wielkogabarytowe, opony, ZSEE oraz baterie, świetlówki i chemikalia będą odbierane dwa razy w roku spod posesji. Wszystkie wymienione powyżej odpady komunalne takie jak przeterminowane leki, chemikalia, zużyte baterie, odpady wielkogabarytowe, opony i ZSEE mieszkańcy mogą dostarczyć do Punktu selektywnej zbiórki odpadów komunalnych zlokalizowanego na terenie oczyszczalni ścieków w Łękawicy przy ulicy Krakowskiej. Do PSZOK-u odpłatnie mieszkańcy mogą dostarczyć odpady remontowo budowlane.

Zgodnie z art. 39 ustawy z dnia 29 kwietnia 2005 r. o zużyтым sprzęcie elektrycznym i elektronicznym (Dz. U. Nr 180, poz. 1495) zużyty sprzęt elektryczny i elektroniczny można oddać w punktach zakupu nowego sprzętu. Mieszkańcy za pośrednictwem strony internetowej zostali poinformowani o takiej możliwości z wykazem poszczególnych rodzajów sprzętów jakie są zbierane.

Głównymi celami w zakresie gospodarki odpadami na terenie gminy jest doskonalenie systemu selektywnej zbiórki odpadów komunalnych oraz redukcja strumienia odpadów komunalnych zmieszanych kierowanych do regionalnej instalacji przetwarzania odpadów komunalnych.

Ważnym elementem jest świadomość ekologiczna społeczeństwa, biorącego aktywny udział w procesie zbierania odpadów. Edukacja ekologiczna jest procesem, którego głównym celem jest ukształtowanie aktywnej i odpowiedzialnej postawy mieszkańców powiatu żywieckiego w sferze konsumpcji, a także postępowania z odpadami. W zakresie gospodarki odpadami świadomość ekologiczna społeczeństwa jest nadal niewystarczająca, dlatego też konieczne jest przeprowadzanie edukacji ekologicznej. Stosuje się dwa rodzaje edukacji ekologicznej:

- formalną obejmującą kształcenie dzieci i młodzieży oraz dorosłych na wszystkich szczeblach kształcenia,
- nieformalną, która stanowi uzupełnienie edukacji formalnej i jest organizowana wspólnie z organizacjami o profilu ekologicznym. Edukacja nieformalna odbywa się poprzez organizowanie imprez, konkursów, wycieczek.

Celem edukacji jest wykształcenie wśród wszystkich grup społecznych odpowiedzialnych i świadomych zachowań w zakresie racjonalnej gospodarki odpadami, poprzez:

- realizację polityki edukacyjnej i informacyjnej na temat selektywnej zbiórki odpadów i przez to prowadzenie ekologicznego sposobu życia we własnym domu,
- świadome dokonywanie zakupów (minimalizacja wpływu reklam),
- przekonywanie do kupowania rzeczy trwałych,
- wybieranie towarów bezodpadowych oraz posiadających opakowanie łatwo ulegające całkowitej degradacji lub nadające się do utylizacji,
- rozpowszechnienie wiedzy, dotyczącej możliwości powtórnego wykorzystania odpadów (recykling) oraz wynikających z tego korzyści ekonomicznych,
- wskazywanie konkretnych działań poprawiających efektywność gospodarki odpadami.

Właściwie ukierunkowana edukacja ekologiczna mieszkańców przyczyni się do zwiększenia efektywności prowadzonej selektywnej zbiórki odpadów, co zapewni pozyskanie surowców wtórnych, zmniejszenie ilości odpadów trafiających na składowiska oraz zmniejszenie szkodliwości tych odpadów.



Gospodarowanie odpadami komunalnymi według nowych przepisów podlega rocznemu obowiązkowi sprawozdawczości, zarówno na poziomie gminnym, jak i wojewódzkim. Wójt, burmistrz lub prezydent miasta w terminie do 31 marca przedkłada Marszałkowi Województwa i Wojewódzkiemu Inspektorowi Ochrony Środowiska, a Marszałek Województwa do 15 lipca za poprzedni rok kalendarzowy Ministrowi Środowiska sprawozdania, zawierające:

- informacje o masie poszczególnych rodzajów odebranych z obszaru sprawozdawczego odpadów komunalnych oraz sposobie ich zagospodarowania, wraz ze wskazaniem instalacji, do której zostały przekazane odebrane od właścicieli nieruchomości zmieszane odpady komunalne, odpady zielone oraz pozostałości z sortowania odpadów komunalnych przeznaczonych do składowania,
- informacje o masie odpadów komunalnych ulegających biodegradacji: przekazanych do składowania na składowisku odpadów, nieprzekazanych do składowania na składowisku odpadów i sposobie ich zagospodarowania,
- właścicieli nieruchomości, od których zostały odebrane odpady komunalne,
- informacje o osiągniętych poziomach recyklingu, przygotowania do ponownego użycia i odzysku innymi metodami oraz ograniczenia masy odpadów komunalnych ulegających biodegradacji przekazywanych do składowania, -
- informacje o ilości i rodzaju nieczystości ciekłych odebranych z obszaru, z którego jest przedkładana informacja.

Dodatkowo sprawozdania gminne wskazują liczbę właścicieli nieruchomości, którzy zbierają odpady komunalne w sposób niezgodny z regulaminem. System sprawozdawczości opiera się również na wskaźnikach, które zostały dobrane w sposób umożliwiający pozyskanie danych oraz sprawne prowadzenie monitoringu planowanych przedsięwzięć inwestycyjnych, a także przeprowadzenie analizy stanu gospodarki odpadami w województwie.

4.7. Promieniowanie niejonizujące

Na terenie gminy Łękawica źródłem niejonizującego promieniowania elektromagnetycznego są:

- linie przesyłowe energii elektrycznej średniego napięcia,
- stacja bazowa telefonii komórkowej:
 - o sieci Orange, T-mobile, Plus, Aero z zlokalizowaną w miejscowości Okrajnik na maszcie strunobetonowym sieci T-mobile.

Zadania w zakresie oceny poziomów promieniowania elektromagnetycznego i ich zmian dokonuje Wojewódzki Inspektorat Ochrony Środowiska w Katowicach w ramach Państwowego Monitoringu Środowiska.

Na terenie powiatu żywieckiego w latach 2008-2010 i w 2011 wykonano pomiary poziomów pól elektromagnetycznych w środowisku:

- w 2009 roku w Korbielowie i Łodygowicach,
- w 2010 roku w Żywcu, Ślemieniu, Milówce, Rajczy Czernichowie i Ujszałach,
- w 2011 roku w Łodygowicach i Korbielowie,
- w 2012 roku w Czernichowie i w Milówce,

badania nie objęły gminy Łękawica.

W latach 2008-2012 żaden z wykonanych pomiarów nie wskazywał na przekroczenia dopuszczalnych poziomów promieniowania elektromagnetycznego, który wynosi 7 V/m.



4.8. Podsumowanie

Po analizie istniejącego stanu środowiska możliwe jest wskazanie problemów środowiskowych występujących w poszczególnych sektorach. Zidentyfikowane problemy zestawiono w tabeli poniżej.

Tabela 3 Ocena stanu środowiska gminy Łękawica wskazuje następujące problemy występujące w poszczególnych sektorach środowiska

Powietrze atmosferyczne	Wody powierzchniowe i podziemne	Hałas
<p>pogorszenie jakości powietrza ze względu na pył zawieszony oraz benzo(alfa)piren przy szlakach komunikacyjnych,</p> <p>oddziaływanie emisji z zakładów przemysłowych, zlokalizowanych w pobliżu punktów pomiarowych (Żywiec)</p> <p>oddziaływanie emisji związanych z indywidualnym ogrzewaniem budynków</p> <p>brak obszarowych programów ograniczenia niskiej emisji dla Gminy Łękawica i na terenie gmin sąsiadujących z terenem Gminy Łękawica</p> <p>niski udział energii odnawialnej w ogólnym bilansie energetycznym</p>	<p>nieuporządkowana gospodarka wodno-ściekowa na części obszarów wiejskich,</p> <p>niski stopień oczyszczania ścieków, niekontrolowanych zrzutów ścieków bytowych do rzek i cieków</p> <p>pogarszanie się jakości wód podziemnych w płytkich poziomach wodonośnych w obrębie terenów zurbanizowanych,</p> <p>brak uporządkowanej gospodarki wodami opadowymi, w szczególności na terenach wiejskich</p>	<p>ciągły wzrost natężenia ruchu samochodowego i powolny rozwój infrastruktury drogowej w stosunku do przybywającej liczby samochodów</p> <p>postępujący proces degradacji obszarów „cichych”</p> <p>niewzględnianie w miejscowych planach zagospodarowania przestrzennego uwarunkowań związanych z ochroną przed hałasem</p>

Źródło: opracowanie własne

5. OKREŚLENIE, ANALIZA I OCENA POTENCJALNYCH ZMIAN W PRZYPADKU BRAKU REALIZACJI PROJEKTOWANEGO DOKUMENTU

Istotnym elementem określenia, analizy i oceny potencjalnych negatywnych oddziaływań na poszczególne aspekty środowiskowe, jest tzw. „opcja zerowa”, czyli prognoza w jakim kierunku zmieniłoby się środowisko w przypadku braku realizacji planowanych zadań.

Często mylnie przyjmuje się, że niepodejmowanie działań, ma charakter prośrodowiskowy.

Tymczasem są sytuacje, gdy planowane działania pozwalają na porządkowanie struktur i procesów, a osiągnięte efekty pośrednio niosą korzyści także środowiskowe.

Tabela 4 Przewidywane skutki braku realizacji postanowień projektu aktualizacji „Programu Ochrony Środowiska dla Gminy Łękawica na lata 2014-2017 z perspektywą na lata 2018-2021”

pozytywne dla środowiska i mieszkańców	negatywne dla środowiska i mieszkańców
<ul style="list-style-type: none"> Ograniczenie ryzyka zanieczyszczenia wód i gleb oraz czasowych uciążliwości akustycznych w czasie prac polegających na budowie sieci kanalizacyjnej czy remontach dróg, Brak uciążliwości hałasowych na terenie realizacji prac budowlanych (remonty dróg, budowa sieci kanalizacji) Zmniejszenie zagrożenia spowodowanego intensyfikacją wykorzystania walorów przyrodniczych polegającego na penetracji terenów cennych przyrodniczo, w tym obszarów Natura 2000. 	<ul style="list-style-type: none"> Brak zainteresowania gminą Łękawica i jej walorami przyrodniczymi z powodu braku infrastruktury okołoturystycznej i informacji turystycznej, Brak jednoznacznych i aktualnych badań gleb, Brak działań zmierzających do ochrony lasu co wiąże się z narażeniem na pożary, zagrożeniem upraw leśnych zwierzyzną leśną oraz zwiększeniem ryzyka pojawienia się dużej populacji szkodników, Wzrost niekorzystnych oddziaływań wynikających z intensywnego ruchu komunikacyjnego i braku dobrej jakości dróg, Zanieczyszczenie wód powierzchniowych i podziemnych ściekami z powodu słabo rozwiniętej infrastruktury sieci kanalizacji sanitarnej i przydomowych oczyszczalni ścieków, Brak realizacji obowiązujących przepisów o utrzymaniu czystości i porządku,



	<ul style="list-style-type: none">• Pogorszenie się stanu powietrza z powodu coraz większego zużycia paliw nieekologicznych, co wiąże się z brakiem działań termomodernizacyjnych,• Zwiększenie emisji zanieczyszczeń i poziomu hałasu z powodu braku modernizacji i remontów dróg,• Niskie wykorzystanie energii odnawialnej w bilansie energetycznym, co powoduje zwiększenie zanieczyszczeń powietrza,• Brak lub niski poziom edukacji ekologicznej dzieci i młodzieży, a także dorosłej części społeczeństwa gminy,
--	--

Źródło: opracowanie własne

Analiza powyższych skutków braku realizacji aktualizacji „Programu...” prowadzi do wniosku, iż niezrealizowanie dokumentu wywołać może zarówno skutki pozytywne jak i negatywne. Niemniej na piętnaście głównych i ogólnie sformułowanych skutków wymienionych powyżej, tylko trzy są pozytywne. Należy podkreślić, iż najważniejsze i najgłębsze skutki mogą wystąpić w sferze ekologicznej.

Brak realizacji zaproponowanych działań odnoszących się bezpośrednio do walorów ekologicznych gminy Łękawica takich jak budowa sieci kanalizacji, modernizacja sieci wodociągowej, termomodernizacja budynków, modernizacja dróg może doprowadzić do ogólnego pogorszenia się stanu środowiska przyrodniczego i obniżenia komfortu i jakości życia i zdrowia mieszkańców gminy.

Oddziaływania te ochroną walory przyrodnicze, nie mniej jednak przyczynią się do zubożenia gminy jako odwiedzanej przez turystów czy zasiedlanej przez nowych mieszkańców. Brak sieci kanalizacji czy sieci wodociągowej przyczynia się do zmniejszenia atrakcyjności terenu turystycznego i mieszkaniowego.

Kolejnym planowanym przedsięwzięciem mogącym się przyczyniać do negatywnych oddziaływań na walory gminy jest budowa siłowni wiatrowych.

Realizacja siłowni wiatrowych w kierunku wykorzystania alternatywnych źródeł energii pozytywnie wpłynie na stan jakości powietrza w gminie Łękawica. Elektrownie wiatrowe są w swej istocie urządzeniami proekologicznymi, które w ogólnym bilansie ograniczają emisje do atmosfery zanieczyszczeń energetycznych. Lokalizacja siłowni wiatrowych wyznaczona została na terenach rolnych, na lokalnym wzniesieniu Góra Dział. Całkowitemu zniszczeniu ulegną grunty i roślinność w miejscu posadowienia turbin. Elektrownie wiatrowe, jak wszystkie wysokie budowle mogą potencjalnie stanowić zagrożenie dla ptaków. Największym elementem ryzyka jest ruch łopat wirnika elektrowni. Potencjalnym zagrożeniom mogą podlegać zarówno ptaki lęgowe w pobliżu siłowni wiatrowych, jak i ptaki nie miejscowe, zatrzymujące się na okres pierzenia czy w czasie wędrówki, a także ptaki w czasie aktywnego przelotu. Przez teren lokalizacji siłowni wiatrowych nie przebiegają korytarze ornitologiczne, które obejmowałyby szlaki migracji ptaków mających status zagrożenia w polskiej czerwonej księdze zwierząt. Brak jest również przystanków pośrednich ustanowionych dla obszarów, które zaklasyfikowane zostały jako IBA (Important Bird Area) (Parusel J. B. i in., 2007). W analizowanym obszarze lokalizacji siłowni wiatrowych, występują gatunki związane z terenami otwartymi, do których należą m.in. skowronek polny trznadel, sikora. Elektrownie wiatrowe oddziałują na ptaki dwojako:

- powodują giniecie lub uszkodzenia ciała ptaków w wyniku kolizji z turbinami,
- powodują zmiany rozmieszczenia i zachowania ptaków spowodowane istnieniem siłowni.

Elektrownie wiatrowe, mogą potencjalnie stanowić zagrożenie dla nietoperzy. Mogą powodować giniecie w wyniku kolizji z łopatami turbin lub w wyniku urazów układu oddechowego nietoperzy spowodowanych nagłą zmianą ciśnienia w pobliżu obracających się łopat. Mogą również powodować zmiany zachowania nietoperzy (zmiany tras przelotów). W odniesieniu do proponowanej lokalizacji siłowni wiatrowych i ich wpływu na ptaki i nietoperze można sformułować następujące wnioski:

Z uwagi na usytuowanie siłowni wiatrowych poza głównymi korytarzami migracji ptaków, stwierdzonymi na podstawie dostępnych materiałów (Parusel J. B. i in., 2007) ryzyko kolizji ptaków z elektrowniami nie będzie znaczące w odniesieniu do chronionych gatunków ptaków. Najbardziej zagrożone kolizjami będą gatunki ptaków nisko latających, związanych z terenami otwartymi (np. skowronki).

Z uwagi na oddalenie wynoszące ok. 3 km od znanych kolonii rozrodczych nietoperzy na terenie stanowiska dokumentacyjnego „Zamczysko na Ściszków Groniu”, ryzyko negatywnego oddziaływania na nietoperze prawdopodobnie nie będzie znaczące w odniesieniu do chronionych gatunków nietoperzy –

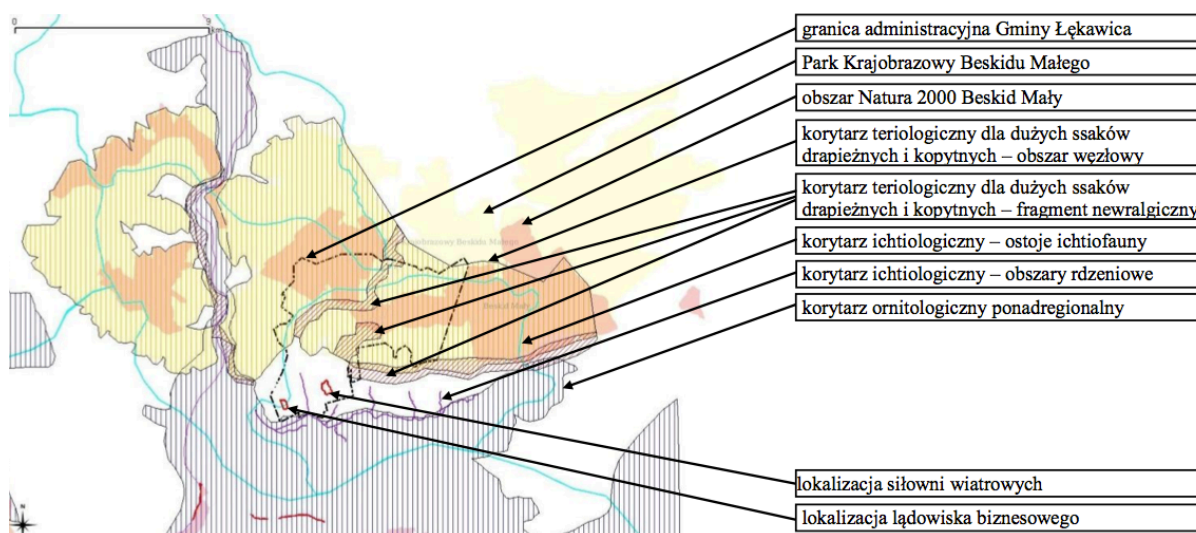
nocka Bechsteina *Myotis bechsteinii*, nocka orzęsionego *Myotis emarginatus* i nocka dużego *Myotis myotis*. Wskazana lokalizacja siłowni wiatrowych jest najkorzystniejsza – tereny usytuowane są w miejscu najszerzej występujących wyniesionych terenów otwartych w obszarze gminy Łękawica, w oddaleniu od zabudowy mieszkaniowej i obszaru Natura 2000 Beskid Mały.

Obecnie wskazane zostały jedynie tereny predysponowane do lokalizacji siłowni wiatrowych (tereny otwarte o korzystnych warunkach anemologicznych), brak jest informacji co do ilości wiatraków, ich mocy, wysokości i konstrukcji, co powoduje że trudno jest na obecnym etapie sformułować wnioski co do minimalizacji oddziaływania elektrowni wiatrowych na migrujące ptaki oraz nietoperze.

Realizacja inwestycji powinna być poprzedzona monitoringiem przedrealizacyjnym, którego celem jest sformułowanie szczegółowej prognozy oddziaływania projektu wiatrowego na populacje ptaków i nietoperzy. Badania terenowe prowadzone w trakcie oceny oddziaływania elektrowni wiatrowych powinny być prowadzone w sposób umożliwiający uzyskanie ilościowych charakterystyk użytkowania terenu przez ptaki oraz nietoperze we wszystkich okresach ich rocznego cyklu życiowego.

Realizacja inwestycji powinna być połączona z wdrożeniem programu monitoringu oddziaływania elektrowni na ptaki i nietoperze w fazie przed i porealizacyjnej.⁶

W celu eliminacji negatywnego oddziaływania lokalizacja siłowni została zaprojektowana w sposób niezagrażający funkcjonowaniu korytarza migracji ptaków, na co wskazuje rysunek poniżej.



Rysunek 4 Usytuowanie lokalizacji siłowni wiatrowych na tle korytarzy ekologicznych.

Źródło: Prognoza oddziaływania na środowisko dla studium uwarunkowań i kierunków zagospodarowania przestrzennego Gminy Łękawica⁷

Poprawie jakości wód powierzchniowych i podziemnych służyć będą inwestycje z zakresu gospodarki wodno-ściekowej (rozbudowa zbiorczego systemu kanalizacji sanitarnej gminnej, z wykorzystaniem istniejącej oczyszczalni ścieków). Pozytywny wpływ na zasoby wód powierzchniowych i podziemnych oraz stan ekologiczny wód będą miały także działania nastawione na racjonalne gospodarowanie zasobami wodnymi, ochronę zbiorników wód podziemnych.

Działania wspierające rozwój turystyki i odpoczynku przyrodniczego w dolinie Kocierzanki, mogą wpływać w sposób pośredni i bezpośredni na stan ekologiczny wód.

Istotne są postawy społeczne i realizowana w całym okresie programowania szeroko pojęta edukacja ekologiczna mająca na celu stałe podnoszenie świadomości zarówno dzieci i dorosłych. Wynika to z faktu, iż wśród społeczeństw gorzej wykształconych powszechnie akceptowane są postawy antyekologiczne

⁶ Prognoza oddziaływania na środowisko dla studium uwarunkowań i kierunków zagospodarowania przestrzennego Gminy Łękawica

⁷ Prognoza oddziaływania na środowisko dla studium uwarunkowań i kierunków zagospodarowania przestrzennego Gminy Łękawica



(dewastacja zasobów przyrody, brak oszczędzania wody, segregacji odpadów), a brak perspektyw na polepszenie lub zmianę sytuacji będzie tylko pogłębiać patologiczne zachowania.

Można przypuszczać jednak, iż zaniechanie realizacji działań związanych z rozbudową sieci wodociągowej oraz rozbudową sieci kanalizacyjnej, przebudową i modernizacjami układu komunikacyjnego gminy Łękawica, a także z termomodernizacją budynków spowoduje brak dodatkowych emisji zanieczyszczeń do środowiska, a tym samym pogorszenia jego jakości.

Działania negatywne występować będą głównie w czasie realizacji inwestycji, będą to oddziaływania krótkookresowe i nie długofalowe, nie pozostawiające po sobie długotrwałych efektów. Po zrealizowaniu inwestycji oddziaływanie będą pozytywne w postaci braku zrzuć nieoczyszczonych ścieków do rowów i potoków, zmniejszeniem zanieczyszczeń emitowanych do powietrza w skutek płynniejszego ruchu pojazdów samochodowych, a także zmniejszeniem zagrożenia powodziowego. Z drugiej strony istotnym jest poprawa dostępności komunikacyjnej regionu oraz ochrony środowiska, co będzie warunkować rozwój gospodarczy.

Reasumując, należy stwierdzić, iż korzystnym z punktu widzenia środowiska przyrodniczego i zdrowia ludzi jest wariant doprowadzenia do realizacji celów krótko i długoterminowych zapisanych w aktualizacji „Programu Ochrony Środowiska dla Gminy Łękawica na lata 2014-2017 z perspektywą na lata 2018-2021”.

Presja społeczna na zagospodarowywanie coraz to nowych terenów, w tym atrakcyjnych przyrodniczo oraz ogólna sytuacja społeczno-gospodarcza panująca w Polsce nie pozwoli na uniknięcie konfliktowych aspektów rozwoju poszczególnych sfer życia. Należy zatem wcześniej opracować takie plany działań, które umożliwią rozwój gminy Łękawica przy jednoczesnym zachowaniu równowagi ekologicznej.

Istotnym elementem jest także wyznaczenie dogodnych lokalizacji planowanych inwestycji zarówno pod względem środowiskowym, przyrodniczym i społecznym, co ma ogromne znaczenie przede wszystkim dla działań związanych z budową nowych dróg, oczyszczalni ścieków, budową sieci kanalizacji sanitarnej i wodociągowej. Na etapie opracowywania niniejszej prognozy nie ma możliwości oceny oddziaływania na środowisko wszystkich inwestycji ze względu to iż zadania realizowane w latach 2015-2020 nie mają konkretnych planów realizacyjnych i lokalizacyjnych, będzie to możliwe po ustaleniu zakresów inwestycji i ich szczegółowych lokalizacji. Nie zmienia to faktu iż inwestycje te muszą być zgodne z aktualnie obowiązującym Studium Uwarunkowań i Kierunków Zagospodarowania Przestrzennego Gminy Łękawica.

Na aktualnym etapie istnieje możliwość oceny możliwych oddziaływań dla inwestycji, które mają konkretne plany realizacyjne wraz konkretnymi lokalizacjami i opracowanymi dokumentacjami.

Tabela 5 Przewidywane negatywne i pozytywne skutki braku realizacji postanowień aktualizacji „Programu...”

Elementy środowiska	Cele zapisane z projekcie „Programu...”	Skutki o charakterze pozytywnym	Skutki o charakterze negatywnym
Różnorodność biologiczna	<ul style="list-style-type: none">Ochrona przyrody ze szczególnym uwzględnieniem obszarów NATURA 2000.Ochrona powierzchni ziemi i zasobów kopalin.Ochrona i zrównoważony rozwój lasów.Gospodarka wodno – ściekowa ochrona przed powodzią i suszą.Ochrona powietrza.Odnawialne źródła energii.Edukacja ekologiczna.	Zmniejszenie zagrożenia spowodowanego intensyfikacją wykorzystania walorów przyrodniczych polegającego na penetracji terenów cennych przyrodniczo, w tym obszarów zaliczonych do sieci Natura 2000.	<ul style="list-style-type: none">Brak informowania społeczeństwa o ekologicznych walorach florystyczno – faunistycznych gminy, w wyniku czego nastąpi wzrost zachowań patologicznych społeczeństwa polegających na grabieżach, dewastacjach, zaśmiecaniu terenów przyrodniczych i leśnych.Brak restytucji rzadkich gatunków roślin i zwierząt następstwem czego będzie ubożenie fauny i flory.Ubożenie roślinności z powodu zanieczyszczenia wód i gleby ściekami nieoczyszczonymi oraz z powodu zanieczyszczenia powietrza.Zanieczyszczenie terenów odpadami co spowoduje zagrożenia dla roślinności i dla wolno żyjących zwierząt.Zagrożenie dla ludności spowodowane brakiem działań przeciwpowodziowych.



PROGNOZA ODDZIAŁYWANIA NA ŚRODOWISKO PROGRAMU OCHRONY ŚRODOWISKA
DLA GMINY ŁĘKA WŁKP. NA LATA 2014-2017 Z PERSPEKTYWĄ NA LATA 2018-2021

Ludzie	<ul style="list-style-type: none"> Ochrona przyrody ze szczególnym uwzględnieniem obszarów NATURA 2000. Ochrona powierzchni ziemi i zasobów kopalin. Ochrona i zrównoważony rozwój lasów. Gospodarka wodno – ściekowa ochrona przed powodzią i suszą. Edukacja ekologiczna. 	<p>Czasowe uciążliwości związane z hałasem w trakcie realizacji prac związanych z budową kanalizacji sanitarnej czy remontami dróg.</p>	<ul style="list-style-type: none"> Słaba informacja turystyczna o regionie. Słaba informacja o gminie i jego walorach przyrodniczych, inwestycyjnych, a także edukacyjnych. Brak informacji o możliwych zagrożeniach budowlanych (osuwiskowych). Degradacja lasów objawiająca się m.in. nielegalnym gromadzeniem śmieci. Niska jakość dróg, słaby dostęp do sieci kanalizacji sanitarnej. Utrudnienie dostępu do edukacji ekologicznej i kształtowaniu pozytywnych postaw wobec środowiska przyrodniczego. Zagrożenie powodziowe.
Zwierzęta i rośliny	<ul style="list-style-type: none"> Edukacja ekologiczna. Gospodarka wodno – ściekowa ochrona przed powodzią i suszą. Ochrona powietrza. Ochrona przed hałasem. 	<p>Zmniejszenie zagrożenia związanego z niszczeniem siedlisk w trakcie działań związanych z budową sieci kanalizacyjnej, wodociągowej czy drogowej.</p> <p>Zagrożenie dla ptaków i nietoperzy w wyniku działalności siłowni wiatrowej</p>	<ul style="list-style-type: none"> Brak edukacji ekologicznej dla dzieci i młodzieży nt. walorów florystycznych i faunistycznych gminy Brak informacji i edukacji turystycznej w regionie. Brak nowych terenów zieleni podnoszącej jakość życia mieszkańców, w tym zieleni izolacyjnej. Słaba jakość dróg w gminie, utrudniona komunikacja regionalna i wewnątrz gminna Mały dostęp mieszkańców do sieci kanalizacji sanitarnej.
Wody, zasoby naturalne	<ul style="list-style-type: none"> Gospodarka wodno – ściekowa ochrona przed powodzią i suszą. Ochrona powietrza. Odnawialne źródła energii. 	<p>Zmniejszenie zagrożenia powstającego w trakcie działań związanych z budową sieci kanalizacyjnej, wodociągowej czy drogowej</p>	<ul style="list-style-type: none"> Wzrost ilości ścieków nieoczyszczonych odprowadzanych bezpośrednio do rzek i gleby będący wynikiem zmniejszonego tempa rozwoju infrastruktury ochrony środowiska, w tym szczególnie kanalizacji sanitarnej. Niska jakość wód i zanieczyszczenie gleb na terenie gminy z powodu zanieczyszczenia odpadami nielegalnie lokowanymi w rowach i zagajnikach. Niska jakość infrastruktury komunikacyjnej w regionie. Zwiększenie ilości spalania niskiej jakości paliw.
Powietrze	<ul style="list-style-type: none"> Ochrona powietrza. Odnawialne źródła energii. Ochrona przyrody ze szczególnym uwzględnieniem obszarów NATURA 2000. 	<p>Brak dodatkowych zanieczyszczeń powietrza i wody powstających w wyniku zwiększonej ilości turystów.</p> <p>Niezwiększające się zanieczyszczenie powietrza w wyniku pojawiającej się w sezonie większej ilości pojazdów</p>	<ul style="list-style-type: none"> Wzrost emisji zanieczyszczeń powietrza spowodowany brakiem działań zmierzających do likwidacji lub ograniczenia źródeł emisji, w tym zwłaszcza dotyczy to zagadnień tzw. niskiej emisji oraz z powodu braku działań termomodernizacyjnych. Wzrost emisji zanieczyszczeń komunikacyjnych spowodowany niską jakością dróg i długim czasem podróży
Powierzchnia ziemi, krajobraz	<ul style="list-style-type: none"> Ochrona powietrza. Odnawialne źródła energii. Edukacja ekologiczna. Gospodarka wodno – ściekowa. 	<p>Brak zmiany krajobrazu w wyniku inwestycji polegających na budowie nowych odcinków dróg.</p>	<ul style="list-style-type: none"> Brak dostatecznych działań edukacyjnych będących przyczyną degradacji terenów atrakcyjnych przyrodniczo objawiająca się m.in. nielegalnym gromadzeniem śmieci. Wzrost ilości ścieków nieoczyszczonych odprowadzanych bezpośrednio do rzek i gleby będący wynikiem zmniejszającego się tempa rozwoju infrastruktury ochrony środowiska, w tym szczególnie kanalizacji sanitarnej. Wzrost zanieczyszczenia powietrza spowodowany przedłużającym się czasem podróży, co wpłynie na ubożenie roślinności a tym samym zmianę krajobrazu



Klimat	<ul style="list-style-type: none">Ochrona powietrza.Odnawialne źródła energii.Edukacja ekologiczna.	Zmniejszona antropopresja przy braku rozwoju turystyki. Brak zwiększenia ruchu samochodowego nie przyczyni się do zwiększenia zagrożenia dla stanu powietrza	<ul style="list-style-type: none">Zwiększenie świadomości społeczeństwa w temacie ochrony klimatu.Pogorszenie warunków z powodu zanieczyszczenia powietrza.Pogarszanie się warunków, zwłaszcza w okresie letnim, spowodowane większym ruchem komunikacyjnym, co w konsekwencji przyczyni się do pogorszenia stanu zdrowia mieszkańców.
Zabytki	<ul style="list-style-type: none">Edukacja ekologiczna.	Brak rozwoju turystycznego przyczyni się do niższej presji na zabytki i ich niszczenie (brak dodatkowych ilości odpadów, dodatkowego ruchu komunikacyjnego).	<ul style="list-style-type: none">Brak promocji turystycznej gminy.Brak świadomości dotyczącej dbałości o dziedzictwo gminy Łęka Wąska
Dobra materialne	<ul style="list-style-type: none">Edukacja ekologiczna.	Brak rozwoju turystycznego przyczyni się do lepszego zachowania dziedzictwa kulturalnego (brak dodatkowych ilości odpadów, dodatkowego ruchu komunikacyjnego).	<ul style="list-style-type: none">Ubożenie dóbr w wyniku braku ich promocji, a także edukacji w tym zakresie.

Źródło: opracowanie własne

Realizacja celów zapisanych w projekcie aktualizacji „Programu...” wraz z uwzględnieniem uwag zapisanych na końcu niniejszej Prognozy doprowadzi do ogólnej poprawy stanu środowiska przyrodniczego i zdrowia mieszkańców gminy Łęka Wąska.

Wśród aspektów niosących zagrożenia wystąpienia sytuacji niekorzystnych z punktu widzenia oddziaływań na środowisko, można zaliczyć przede wszystkim działania inwestycyjne takie jak:

- budowa siłowni wiatrowej,
- budowa sieci kanalizacji sanitarnej,
- budowa sieci wodociągowej
- budowa nowych i modernizacja istniejących dróg.

Realizacja tych działań może przyczynić się czasowo (w trakcie realizacji w/w inwestycji) do zwiększonej presji na środowisko. Planowanie tego rodzaju inwestycji poprzedzone jest zawsze ustaleniem zgodności tych działań z Planami Zagospodarowania Przestrzennego poszczególnych gmin na terenie których zaplanowane są te inwestycje.

Inwestycjami, które w długotrwały sposób będą oddziaływać na środowisko jest siłownia wiatrowa.

Celem budowy siłowni wiatrowej jest zwiększenie w bilansie energetycznym udziału energii pochodzącej ze źródeł odnawialnych. Zagrożenia związane z funkcjonowaniem siłowni zostały zminimalizowane poprzez ustalenie lokalizacji z dala od korytarzy migracji ptaków i siedlisk nietoperzy.

Pozostałe działania planowane na terenie gminy w ramach projektu aktualizacji „Programu...” nie wpływają w negatywny sposób na środowisko.

W projekcie aktualizacji „Programu...” nie zaplanowano działań, które mogłyby w sposób długotrwały, nieodwracalny negatywnie oddziaływać na środowisko.

W wyniku realizacji zdecydowanej większości zadań zaproponowanych z projekcie aktualizacji „Programu...” podkreśla się realne bardzo wysokie korzyści przede wszystkim ekologiczne, a także poza-przyrodnicze - społeczne i gospodarcze.



6. OKREŚLENIE, ANALIZA I OCENA PRZEWIDYWANYCH ZNACZĄCYCH ODDZIAŁYWAŃ NA ŚRODOWISKO

Ocenie możliwych oddziaływań na środowisko poddano zadania inwestycyjne jak i nieinwestycyjne ujęte do realizacji w ramach poszczególnych celów w projekcie aktualizacji „Programu Ochrony Środowiska dla Gminy Łęka Wąska na lata 2014-2017 z perspektywą na lata 2018-2021”.

Realizacja niektórych przedsięwzięć inwestycyjnych może powodować znaczące oddziaływania na cele i przedmiot ochrony obszarów Natura 2000 (także na jego integralność), na środowisko, a w szczególności na różnorodność biologiczną, ludzi, zwierzęta, rośliny, wodę, powietrze, powierzchnię ziemi, krajobraz, klimat i zasoby naturalne, a także zabytki i dobra materialne. Stopień i zakres oddziaływania zależą będzie przede wszystkim od lokalizacji danego przedsięwzięcia, czy będzie ono realizowane na terenach zurbanizowanych, obszarach użytkowanych rolniczo lub też na obszarach cennych przyrodniczo i chronionych, gdzie negatywny zakres oddziaływania może być największy.

Określenie zmian stanu środowiska na obszarach objętych przewidywanym znaczącym oddziaływaniem w odniesieniu do zadań inwestycyjnych zaplanowanych w aktualizacji „Programu...” przy braku informacji o sposobie i dokładnych miejscach realizacji poszczególnych przedsięwzięć jest bardzo trudne. Biorąc jednak pod uwagę, że większość z zamierzeń inwestycyjnych przewidywanych do realizacji w ramach „Programu...” wymagać będzie przeprowadzenia postępowań w sprawie oceny oddziaływania na środowisko (zgodnie z przepisami ustawy z dnia 3 października o udostępnianiu informacji o środowisku i jego ochronie, udziale społeczeństwa w ochronie środowiska oraz o ocenach oddziaływania na środowisko (tekst jednolity Dz. U. z 2013 poz. 1235) w odniesieniu do konkretnych warunków środowiskowych przyjęto, że na tym etapie wystarczające będzie omówienie typowych oddziaływań i ich potencjalnych skutków środowiskowych. W niektórych przypadkach oddziaływanie, w zależności od aspektu jaki się rozważa, może mieć jednocześnie negatywny i pozytywny wpływ na dany element środowiska. Przy tak przeprowadzonej ocenie możliwe będzie określenie potencjalnych niekorzystnych skutków środowiskowych związanych z realizacją poszczególnych zadań. Ponadto oceny tej dokona się przede wszystkim pod kątem oddziaływania na środowisko w fazie eksploatacji inwestycji, zakładając, że uciążliwości występujące w fazie budowy z reguły mają charakter przejściowy. Jak wynika z przeprowadzonej w rozdziale 5 niniejszej prognozy analizy i oceny potencjalnych zmian w przypadku braku realizacji postanowień projektu aktualizacji „Programu...” a także analizy wariantowej zawartej w rozdziale 7 (wariant podstawowy oraz wariant o), odstąpienie od realizacji zawartych w dokumencie rozwiązań w efekcie końcowym byłoby znacznie gorsze niż wystąpienie ewentualnych znaczących oddziaływań. Mając powyższe na uwadze, poniżej, w odniesieniu do zadań (sformułowanych w zakresie poszczególnych celów) wymienionych w aktualizacji „Programu...” scharakteryzowano typowe oddziaływania i ich ewentualne skutki dla środowiska związane z realizacją najistotniejszych zadań mogących mieć wpływ na środowisko. Z analizy wyłączono cele i zadania o charakterze systemowym, jako że ich realizacja w sposób bezpośredni nie wpisuje się w realizację zadań dotyczących poszczególnych sektorów środowiska przyrodniczego.



PROGNOZA ODDZIAŁYWANIA NA ŚRODOWISKO AKTUALIZACJI PROGRAMU OCHRONY ŚRODOWISKA
DLA GMINY ŁĘKA WŁKP. NA LATA 2014-2017 Z PERSPEKTYWĄ NA LATA 2018-2021

Tabela 6 Przewidywane znaczące oddziaływania zagadnienia i aspekty środowiska*

Cele i zadania zapisane w projekcie aktualizacji „Programu Ochrony Środowiska dla Gminy Łęka Wlkp. na lata 2014-2017 z perspektywą na lata 2018-2021”	Przewidywane znaczące oddziaływania (w tym oddziaływania bezpośrednie, pośrednie, wtórne, skumulowane, krótkoterminowe, średnioterminowe i długoterminowe, stałe i chwilowe oraz pozytywne i negatywne) na następujące zagadnienia i aspekty środowiska												
	obszary Natura 2000	różnorodność biologiczną	ludzi	zwierzęta	rośliny	wodę	powietrze	powierzchnię ziemi	krajobraz	klimat	zasoby naturalne	zabytki	dobro materialne
CEL STRATEGICZNY: 1.OCHRONA DZIEDZICTWA PRZYRODNICZEGO 1.1 OCHRONA PRZYRODY I KRAJOBRAZU Inwentaryzacja przyrodnicza na terenie gminy Wykonywanie zabiegów ochrony czynnej wybranych gatunków fauny, flory, zbiorowisk roślinnych; idea włączenia szkół, jako społecznych opiekunów nad pomnikami przyrody Utrzymanie i rozwój terenów zieleni urządzonej, w tym parków, skwerów, terenów rekreacyjnych i wypoczynkowych Zrównoważony rozwój infrastruktury turystycznej na obszarach przyrodniczo cennych, w tym: rozbudowa sieci ścieżek rowerowych i szlaków pieszych, tablic informacyjnych Objęcie ochroną prawną drzew – propozycji pomników przyrody oraz prowadzenie prac pielęgnacyjnych – konserwacyjnych proponowanych pomników przyrody Realizacja wytycznych „Programu ochrony przyrody” nadleśnictw Aktualizacja uproszczonych planów urządzenia lasów niestanowiących własności skarbu Państwa	+	+	+	+	+	+	+	+	+	+	+	0	+
	+	+	+	+	+	+	+	+	+	+	+	+	+
	+	+	+	+	+	+	+	+	+	+	+	+	+
	o/N	o/-	+	N/+	+/N	+	+	+	+	+	+	0	+
	+	+	+	0	+	+	+	+	+	+	+	0	+
	+	+	+	+	+	+	+	+	+	+	+	0	+
	+	+	+	+	+	+	+	+	+	+	+	+	+
CEL STRATEGICZNY: 1.OCHRONA DZIEDZICTWA PRZYRODNICZEGO 1.2 OCHRONA POWIERZCHNI ZIEMI I GLEB Koordynacja badań gleb na poziom pH i pozyskiwanie dofinansowania na wapnowanie gleb kwaśnych Organizacja cyklicznych obchodów kultywowania rolniczych tradycji w połączeniu z pokazami i konkursami dla mieszkańców	+	+	+	+	+	+	+	+	+	+	+	+	+
	+	+	+	+	+	+	+	+	+	+	+	+	+



PROGNOZA ODDZIAŁYWANIA NA ŚRODOWISKO AKTUALIZACJI PROGRAMU OCHRONY ŚRODOWISKA
DLA GMINY ŁĘKAWICA NA LATA 2014-2017 Z PERSPEKTYWĄ NA LATA 2018-2021

Cele i zadania zapisane w projekcie aktualizacji „Programu Ochrony Środowiska dla Gminy Łękawica na lata 2014-2017 z perspektywą na lata 2018-2021”	Przewidywane znaczące oddziaływania (w tym oddziaływania bezpośrednie, pośrednie, wtórne, skumulowane, krótkoterminowe, średnioterminowe i długoterminowe, stałe i chwilowe oraz pozytywne i negatywne) na następujące zagadnienia i aspekty środowiska												
	obszary Natura 2000	różnorodność biologiczną	ludzi	zwierzęta	rośliny	wodę	powietrze	powierzchnię ziemi	krajobraz	klimat	zasoby naturalne	zabytki	dobry materiał
CEL STRATEGICZNY: 1.OCHRONA DZIEDZICTWA PRZYRODNICZEGO 1.3 GOSPODAROWANIE ZASOBAMI GEOLOGICZNYMI Wprowadzenie zapisów w MPZP o niezagospodarowywaniu terenów potencjalnej eksploatacji złóż kopalin w trakcie aktualizacji Planów Współpraca z Państwowym Instytutem Geologicznym w zakresie monitoringu terenów zagrożonych osuwiskami Współudział w rekultywacji degradowanych terenów osuwiskowych	+	+	+	+	+	+	+	+	+	+	+	+	+
	+	+	+	+	+	+	+	+	+	+	+	+	+
	+/-	+/-	+	+	+/-	+	+	+/-	+/-	+	+	+	+
CEL STRATEGICZNY: 2 DALSZA POPRAWA JAKOŚCI ŚRODOWISKA I BEZPIECZEŃSTWA EKOLOGICZNEGO 2.1 OCHRONA POWIETRZA Realizacja PONE na terenie gminy Łękawica Wykorzystanie energii odnawialnej w budynkach użyteczności publicznej Budowa skrzydła „B” budynku Urzędu Gminy w systemie energetycznym wraz z montażem solarów do podgrzewu ciepłej wody Modernizacja ulicy Zabytkowej w Okrajniku oraz ul. Parkingowej w Łękawicy Modernizacja ulicy Studenckiej w Kocierzu Rychwałdzkim Realizacja działań w zakresie projektu City_SEC Rozbudowa sieci gazowej Modernizacja dróg powiatowych i wojewódzkich na obszarze gminy Łękawica	+	+	+	+	+	+	+	+	+	+	+	+	+
	+	+	+	+	+	+	+	+	+	+	+	+	+
	+	+	+	+	+	+	+	+	+	+	+	+	+
	+	+/-	+	+/-	+/-	+/-	+	+	+	+	+	+	+
	+	+/-	+	+/-	+/-	+/-	+	+	+	+	+	+	+
	+	+	+	N/-	+	+	+	+	+/-	+	+	+	+
	+	+	+	+	+	+	+	+	+	+	+	+	+
	+/-	+/-	+	+	+	+	+	+	+	+	+	+	+
CEL STRATEGICZNY: 2. DALSZA POPRAWA JAKOŚCI ŚRODOWISKA I BEZPIECZEŃSTWA EKOLOGICZNEGO 2.2 GOSPODARKA WODNO -SCIEKOWA I OCHRONA PRZECIWPOWODZIOWA Budowa sieci kanalizacji sanitarnej Budowa sieci kanalizacji sanitarnej w miejscowości Łysina	+	+	+	+	+	+	+	+	+	+	+	+	+
	+	+	+	+	+	+	+	+	+	+	+	+	+



PROGNOZA ODDZIAŁYWANIA NA ŚRODOWISKO AKTUALIZACJI PROGRAMU OCHRONY ŚRODOWISKA
DLA GMINY ŁĘKAWICA NA LATA 2014-2017 Z PERSPEKTYWĄ NA LATA 2018-2021

Cele i zadania zapisane w projekcie aktualizacji „Programu Ochrony Środowiska dla Gminy Łękawica na lata 2014-2017 z perspektywą na lata 2018-2021”	Przewidywane znaczące oddziaływania (w tym oddziaływania bezpośrednie, pośrednie, wtórne, skumulowane, krótkoterminowe, średnioterminowe i długoterminowe, stałe i chwilowe oraz pozytywne i negatywne) na następujące zagadnienia i aspekty środowiska												
	obszary Natura 2000	różnorodność biologiczną	ludzi	zwierzęta	rośliny	wodę	powietrze	powierzchnię ziemi	krajobraz	klimat	zasoby naturalne	zabytki	dobra materialne
Budowa przydomowych oczyszczalni ścieków na terenach zabudowy rozproszonej	+	+	+	+	+	+	+	+	+	+	+	0	0
Budowa sieci wodociągowej	+	+	+	+	+	+	+	+	+	+	+	0	0
CEL STRATEGICZNY: 2. DALSZA POPRAWA JAKOŚCI ŚRODOWISKA I BEZPIECZEŃSTWA EKOLOGICZNEGO 2.3 GOSPODAROWANIE ODPADAMI Kontrola podmiotów prowadzących działalność w zakresie odbierania, zbierania, transportu, odzysku i unieszkodliwiania odpadów Wydawanie decyzji w sprawie usuwania odpadów z miejsc na ten cel nieprzeznaczonych Sprawozdania z funkcjonowania systemu gospodarki odpadami komunalnymi Prowadzenie działań informacyjnych i edukacyjnych w zakresie prawidłowego gospodarowania odpadami komunalnymi, w szczególności w zakresie selektywnego zbierania odpadów komunalnych Prowadzenie i doskonalenie selektywnego zbierania odpadów komunalnych Kontrolowanie stanu zawieranych umów przez właścicieli nieruchomości niezamieszkałych Bieżąca likwidacja miejsc nielegalnego składowania odpadów (tzw. dzikie wysypiska) Uzyskanie wymaganych przepisami prawa poziomów selektywnego gromadzenia odpadów	+	+	+	+	+	+	+	+	+	+	+	+	+
	+	+	+	+	+	+	+	+	+	+	+	+	+
	+	+	+	+	+	+	+	+	+	+	+	+	+
	+	+	+	+	+	+	+	+	+	+	+	+	+
	+	+	+	+	+	+	+	+	+	+	+	+	+
	+	+	+	+	+	+	+	+	+	+	+	+	+
	+	+	+	+	+	+	+	+	+	+	+	+	+
CEL STRATEGICZNY: 2. DALSZA POPRAWA JAKOŚCI ŚRODOWISKA I BEZPIECZEŃSTWA EKOLOGICZNEGO 2.4 OCHRONA PRZED HAŁASEM Bieżące remonty dróg gminnych i powiatowych Uwzględnianie w MPZP zapisów o dopuszczalnych poziomach dźwięku i egzekwowanie tych zapisów	+/-	+	+	+	+	+	+	+	+	+	+	+	+
	+	+	+	+	+	+	+	+	+	+	+	+	+
CEL STRATEGICZNY:													



PROGNOZA ODDZIAŁYWANIA NA ŚRODOWISKO AKTUALIZACJI PROGRAMU OCHRONY ŚRODOWISKA
DLA GMINY ŁĘKAWICA NA LATA 2014-2017 Z PERSPEKTYWĄ NA LATA 2018-2021

Cele i zadania zapisane w projekcie aktualizacji „Programu Ochrony Środowiska dla Gminy Łękawica na lata 2014-2017 z perspektywą na lata 2018-2021”	Przewidywane znaczące oddziaływania (w tym oddziaływania bezpośrednie, pośrednie, wtórne, skumulowane, krótkoterminowe, średnioterminowe i długoterminowe, stałe i chwilowe oraz pozytywne i negatywne) na następujące zagadnienia i aspekty środowiska												
	obszary Natura 2000	różnorodność biologiczną	ludzi	zwierzęta	rośliny	wodę	powietrze	powierzchnię ziemi	krajobraz	klimat	zasoby naturalne	zabytki	dobry materialne
2. DALSZA POPRAWA JAKOŚCI ŚRODOWISKA I BEZPIECZEŃSTWA EKOLOGICZNEGO 2.5 OCHRONA PRZED PROMIENIOWANIEM ELEKTROMAGNETYCZNYM Preferowanie mało konfliktowych lokalizacji źródeł promieniowania elektromagnetycznego	+	+	+	+	+	+	+	+	+	+	+	+	+

Źródło: opracowanie własne

*Ze względu na dużą ilość projektów w zakresie każdego celu strategicznego w niniejszej tabeli znalazły się projekty, które w najistotniejszy sposób oddziałują na poszczególne elementy środowiska.

Są to głównie zadania własne.

Oznaczenia:

(+) - realizacja celu spowoduje pozytywne oddziaływania i skutki w zakresie analizowanego zagadnienia,

(-) - realizacja celu spowoduje negatywne oddziaływania i skutki w zakresie analizowanego zagadnienia,

(o) - realizacja celu nie wpływa w sposób zauważalny na analizowane zagadnienie,

(+/-) - realizacja celu może spowodować zarówno pozytywne, jak i negatywne oddziaływania i skutki w zakresie analizowanego zagadnienia, zwłaszcza w trakcie realizacji inwestycji

(N) – brak możliwości jednoznacznego określenia spodziewanego oddziaływania i skutków – są one zależne od wyboru szczegółowych rozwiązań lub innych niemożliwych obecnie do przewidzenia i uwzględnienia w symulacji, uwarunkowań,



Realizacja zadań własnych zapisanych w zakresie celu strategicznego **„Ochrona przyrody i krajobrazu”** nie będzie powodować żadnych negatywnych oddziaływań na obszary objęte siecią Natura 2000. Działania i zadania zaplanowane w ramach tego celu będą miały raczej charakter informacyjny, promocyjny, edukacyjny i nastawiony na restytucję gatunków roślin i zwierząt, które w wyniku antropopresji środowiskowej mają utrudnione warunki wzrostu i rozwoju. Zadanie w zakresie ochrony przyrody nie będą oddziaływać w negatywny sposób na tereny obszarów chronionych ani objętych siecią Natura 2000. Zadania zaplanowane w ramach tego celu na wszystkie komponenty środowiskowe takie jak woda, powietrze, gleby klimat czy powierzchnia ziemi będą miały oddziaływanie wyłącznie pozytywne. Nie ma w tym zakresie możliwości wystąpienia oddziaływania ani bezpośredniego, ani pośredniego czy krótkotrwałego negatywnego. Każde oddziaływanie w czasie realizacji tego celu przyczynia się do pozytywnych oddziaływań.

Realizacja zadań zapisanych w zakresie celu strategicznego **„Ochrona powierzchni ziemi”** oraz **„Ochrona zasobów geologicznych”** w zdecydowanej większości będzie miała pozytywny wpływ na środowisko i jego walory. Prowadzenie badań gleb będzie miało pozytywny wpływ na wszystkie komponenty środowiskowe. Wyniki pokażą skalę ewentualnych zagrożeń, które będzie w miarę możliwości można eliminować.

Wykonanie badań geologicznych na obszarze gminy na okoliczność wystąpienia zagrożenia osuwiskowego może w niektórych przypadkach przyczynić się do czasowego negatywnego oddziaływania na te obszary. Będzie to jednak oddziaływanie o charakterze krótkotrwałym i nie pozostawiającym po sobie negatywnych skutków. W czasie prowadzenia tych badań geologicznych może czasowo wystąpić zwiększona emisja hałasu, co może przyczynić się do płoszenia zwierząt. W trakcie badań może dojść do zniszczenia roślin chronionych. Nie są to jednak oddziaływania długotrwałe i pozostawiające po sobie znaczące trwałe skutki. Oddziaływanie to będzie miało charakter czasowy i krótkotrwały. Działanie to na wszystkie pozostałe komponenty nie będzie miało wyraźnego negatywnego oddziaływania. Zdecydowanie pozytywny wpływ będzie miało natomiast na zdrowie, życie ludzi, a także na posiadane przez mieszkańców dobra materialne. Jest to związane z lokowaniem budynków mieszkalnych na terenach niezagrażonych postawianiem w chwili obecnej i przyszłości zjawiskami osuwiskowymi.

Realizacja zadań zapisanych w zakresie celu strategicznego **„Ochrona i zrównoważony rozwój lasów”** będzie znacząco pozytywnie wpływała na wszystkie aspekty środowiska. Zadania w tym zakresie zmierzają do opracowania aktualizacji Planów Urządzenia Lasów niestanowiących własności Skarbu Państwa. Charakter tych działań jest planistyczny i nieprzyczyniający się do zagrożeń środowiskowych. Działania w zakresie zalesień będą miały także zdecydowanie pozytywny wpływ na wszystkie komponenty środowiskowe.

W trakcie realizacji niektórych zadań przewidzianych w ramach celu dotyczącego **„Gospodarki wodno - ściekowej”** istnieje ryzyko wystąpienia negatywnych oddziaływań na środowisko. W ramach tego celu zaplanowano zadania dotyczące budowy sieci kanalizacji sanitarnej, budowy sieci wodociągowej, są to działania, które na etapie inwestycji mogą negatywnie oddziaływać na środowisko wodne, powietrze, a także rośliny, zwierzęta i obszary chronione, nie mniej jednak są to działania krótkotrwałe, które można zniwelować i ograniczyć do minimum poprzez grodzenie terenu inwestycji, prace w godzinach 6.00 – 22.00 oraz używanie parku maszynowego w ilości niezbędnej, co ograniczy hałas.

W tym zakresie zaplanowano także rozbudowę infrastruktury technicznej budowę/rozbudowę systemu odwodnienia – działania te zapisane w projekcie aktualizacji „Programu...” planowane są w związku z ewentualną przebudową infrastruktury drogowej, w trakcie realizacji których może zaistnieć potrzeba budowy lub przebudowy systemów odwadniających. Każdorazowe takie działanie zostanie poprzedzone oceną oddziaływania na środowisko i szczegółową dokumentacją. Na etapie niniejszego opracowania nie ma możliwości określenia zakresu odwodnienia i punktów zrzutu wód deszczowych.

Ocena wpływu ustaleń projektu aktualizacji „Programu...” na świat zwierząt, roślin i różnorodność biologiczną, jest zagadnieniem bardzo złożonym, wieloaspektowym i niejednoznacznym. Przede wszystkim należy zauważyć, że teoretycznie każda ingerencja człowieka w środowisko ma niekorzystny wpływ na te aspekty. Zagadnienie oddziaływania na świat roślin i zwierząt należy rozpatrywać na kilku płaszczyznach:

- a) płaszczyźnie naturalności środowiska,
- b) płaszczyźnie wyjątkowości środowiska analizowanego obszaru na tle obszarów sąsiednich,



- c) płaszczyźnie różnorodności gatunkowej roślin i zwierząt,
- d) płaszczyźnie oceny możliwości i zdolności do odtworzenia stanu sprzed realizacji przedsięwzięcia.

W przypadku analizowanej aktualizacji „Programu...”, każde działanie inwestycyjne, nawet w niewielkiej skali, zmienia lokalne uwarunkowania, może mieć duże znaczenie dla funkcjonowania ekosystemów i wymaga indywidualnej oceny (której, ze względu na określony stopień ogólności, nie można dokonać w niniejszym opracowaniu).

Po podjęciu decyzji o realizacji sprecyzowanej, konkretnej inwestycji będzie realizowana klasyfikacja co do przedsięwzięć mogących znacząco oddziaływać na środowisko – kwalifikacja przedsięwzięcia nastąpi w trakcie odpowiednich procedur administracyjnych.

W zakresie celu dotyczącego „**Jakości powietrza**” realizowane będą między innymi inwestycje polegające na termomodernizacji budynków należących do gminy. W trakcie działań termomodernizacyjnych realizowane będą prace związane z dociepleniami budynków w czasie których należy zwrócić uwagę czy w załomach dachów starych budynków nie występują miejsca lęgowe chronionych gatunków ptaków czy siedliska nietoperzy. Przed przystąpieniem do prac związanych z dociepleniem ścian dachów czy wymianą pokryć dachowych należy, zgodnie z wytycznymi Regionalnej Dyrekcji Ochrony Środowiska przeprowadzić oględziny (najlepiej z udziałem ornitologa), w celu potwierdzenia zasiedlenia obiektów objętych planowanymi pracami przez gatunki podlegające ochronie. Jeśli w obiekcie nie znajdują się siedliska gatunków chronionych, ornitolog znający problematykę zasiedlania budynków przez ptaki, ustali to w czasie pierwszych oględzin terenowych, co rozwiąże problem. W przypadku stwierdzenia obecności gatunków chronionych (siedlisk tych gatunków) w obiektach, w których planowane jest przeprowadzenie robót, przed przystąpieniem do prac należy wystąpić do Regionalnego Dyrektora Ochrony Środowiska w Katowicach o wydanie zezwolenia w trybie art. 56 ust 2 pkt 2 ustawy o ochronie przyrody na odstępstwo od zakazu, o którym mowa w art. 52 ust 1 pkt 4, tj. o zezwolenie na zniszczenie siedlisk i ostoi ptaków.

Działania i zadania planowane do realizacji w zakresie celu „**Jakość powietrza**” dotyczące budowy i modernizacji układu drogowego w gminie nie przyniosą długotrwałych, negatywnych oddziaływań na aspekty środowiskowe. W czasie realizacji inwestycji działania te przyczynią się do usprawnienia komunikacyjnego gminy Łęka Wąskowa, sprawniejszego poruszania się po drogach, bez częstych hamowań i rozpędzeń pojazdów. Na etapie opracowania niniejszej prognozy przytoczone zadania inwestycyjne w części nie mają opracowanych dokumentacji, nie ma uwarunkowań lokalizacyjnych i środowiskowych. W związku z tym trudno jest ocenić oddziaływanie na środowisko przyrodnicze. Pewnym jest iż w trakcie realizacji inwestycji wystąpią negatywne interakcje ze środowiskiem. Będą to oddziaływania krótkotrwałe i nieprzyczyniające się do stałych negatywnych zmian w środowisku.

Jak wynika z opisu przedstawionego powyżej nie wszystkie planowane działania zawierają projekty inwestycyjne, które w jakikolwiek sposób negatywnie oddziałują na środowisko, duża część zadań nie wpływa w żaden sposób na zdrowie i życie mieszkańców, na tereny przyrodnicze i chronionego krajobrazu oraz na obszary Natura 2000 i korytarze ekologiczne. Zadań takich w każdym celu strategicznym jest kilka, dotyczą one działań ekologicznych i promocyjnych realizowanych na terenie gminy.

Realizacja celów dotyczących racjonalnej gospodarki wodami i ochrony powietrza związana jest z budową i modernizacją układu komunikacyjnego, a także infrastruktury wod – kan wiąże się ze skutkami dwójakiego rodzaju, negatywnymi i pozytywnymi. Modernizacja układu drogowego w gminie, może cechować się negatywnym oddziaływaniem na środowisko, bowiem zarówno budowa nowych odcinków tras komunikacyjnych jak też naprawa starych wymaga prowadzenia prac, które wiążą się z przekształceniami powierzchni ziemi i krajobrazu, niszczeniem pokrywy glebowej oraz zaburzeniem stosunków wodnych. W efekcie, możliwym następstwem podejmowanych działań jest zanieczyszczenie gleb w najbliższym sąsiedztwie drogi produktami spalania paliw, emisja zanieczyszczeń do atmosfery, wzrost natężenia hałasu, niekorzystne oddziaływanie na wody podziemne, przerwanie ciągłych struktur przyrodniczych oraz zaburzenie tras migracji zwierząt. Rozwojowi i modernizacji dróg towarzyszy najczęściej także rozbudowa infrastruktury w postaci punktów obsługi pasażerów (stacje benzynowe, bary, parkingi), które również są miejscami wytwarzania zanieczyszczeń – odpadów i ścieków. Każdorazowo modernizacja drogi lub budowa nowej trasy powoduje wzrost natężenia ruchu, którego następstwem są wszystkie ww. elementy. Niemniej rozwój sieci drogowej bezpośrednio powiązany jest także z rozwojem gospodarczym i skutkuje wzrostem atrakcyjności gospodarczej regionu czy też



tworzeniem nowych miejsc pracy. Sprzyja także zwiększeniu płynności ruchu, co bezpośrednio przekłada się na oszczędność w zużywaniu paliw i zmniejszenie emisji szkodliwych substancji do powietrza.

Prawidłowa sieć kanalizacyjna przyniesie znaczne korzyści zarówno dla środowiska, zdrowia okolicznych mieszkańców, a także wymierne korzyści materialne. Pod względem ochrony środowiska, najbardziej niekorzystnym elementem technologicznym będzie tu oddziaływanie przedsięwzięcia na stan wód gruntowych i pomimo najlepszych zabezpieczeń, największym problemem będzie migracja nieorganizowana wód nieobojętnych pod względem chemicznym dla otoczenia przyrodniczego. Kumulacja ścieków i przesyłanie ich do oczyszczania biologicznego stanowi najpoważniejszy argument dla budowy sieci kanalizacji sanitarnej, a przy bezawaryjnej eksploatacji będzie można nie tylko zminimalizować ładunek zanieczyszczeń wód powierzchniowych, ale także emisję odorów powstających podczas długotrwałego kumulowania ścieków w zbiornikach.

W pierwszej kolejności oddziaływania negatywne będą dotyczyły przekształceń środowiska na etapie prowadzenia prac budowlanych, dlatego też niezwykle istotną kwestią jest dokładna analiza warunków przyrodniczych na terenach objętymi pracami, tak aby realizowana inwestycja nie spowodowała trwałych znaczących zmian w środowisku, w tym m.in. w środowisku hydrogeologicznym (etap projektu). Innym oddziaływaniem o wydźwięku negatywnym związanym z omawianym zagadnieniem może być czynnik o charakterze społecznym – a mianowicie wzrost presji urbanizacyjnej na obszarach podmiejskich o dobrze rozwiniętej infrastrukturze techniczno – inżynierskiej. Zasadniczo jednak należy pamiętać, że w końcowym efekcie rozbudowa i modernizacja infrastruktury techniczno – inżynierskiej jest działaniem pozytywnym, ograniczającym przede wszystkim degradację wód powierzchniowych i podziemnych w wyniku nasilającej się antropopresji (zmniejszenie ilości zrzutów ścieków nieoczyszczonych, zmniejszenie spływu zanieczyszczeń obszarowych).

W ramach każdego celu strategicznego zawarte są zadania dotyczące edukacji ekologicznej zadania te są ściśle związane z rozwojem kapitału ludzkiego i nie przewiduje działań inwestycyjnych. Działania w tym zakresie dotyczą działalności konkursowej dla dzieci i młodzieży szkolnej, działalności informacyjnej i promocyjnej. W wyniku realizacji tych działań nie wystąpi więc żadnego rodzaju oddziaływanie na świat zwierząt, roślin czy bioróżnorodność. Należy zauważyć, że następstwem realizacji tych celów będzie poprawa świadomości ekologicznej i większe zainteresowanie stanem przyrody w miejscu zamieszkania i jego otoczeniu. Można więc przypuszczać, że w dłuższym okresie mogą mieć miejsce korzystne zmiany proekologiczne w świadomości mieszkańców.

Oddziaływanie edukacji na ludność (w kontekście oddziaływania na zdrowie, bezpieczeństwo, warunki materialne i jakość życia) jest jednoznaczne, należy spodziewać się następstw pozytywnych.

Realizacja zadań w zakresie celu dotyczącego „**Ochrony przed hałasem**” i **ochrony przed oddziaływaniem pól elektromagnetycznych**” w żadnym stopniu nie przyczynią się do negatywnych oddziaływań. Wszystkie zaplanowane w tym zakresie realizacji to działania ochronne i zapobiegawcze.

Realizacja zaplanowanych działań w zakresie celów dotyczących ochrony powietrza, ochrony wód a także ochrony przed powodzią i suszą może spowodować negatywne oddziaływanie na środowisko. Może to być oddziaływanie trwałe, długoterminowe i bezpośrednie. Założyć należy, że w wyniku realizacji wymienionych celów powstaną nowe drogi, nowa sieć kanalizacji sanitarnej, nowe oczyszczalnie ścieków, w wyniku budowy siłowni wiatrowej zmniejszy się zapotrzebowanie gminy na energię elektryczną pochodzącą ze spalania paliw konwencjonalnych czyli poprawi się jakość powietrza. Wszystko to przyczyni się także do niekorzystnych zmian w klimacie: nowe przedsięwzięcia związane z nimi infrastruktura. Pojawią się nowe źródła emisji do atmosfery. Planowane odgradzanie terenami zielonymi ma oddziaływanie lokalne i nie zrekompensuje globalnego oddziaływania na warunki klimatyczne. Realizację wszystkich inwestycji i ich oddziaływanie na dobra materialne i zabytki należy rozpatrywać dwukierunkowo. Po pierwsze wystąpi niewątpliwie pozytywne oddziaływanie w przypadku poprawy jakości powietrza i wody niemniej jednak w wyniku budowy tras rowerowych i ścieżek dydaktycznych, promowania obszaru gminy Łękawica i jej niewątpliwych walorów rekreacyjnych będzie większy napływ turystów, co przyczynia się do zwiększonej ilości produkowanych odpadów, ścieków, a także niszczenia zasobów przyrodniczych poprzez zrywanie, deptanie roślin, płoszenie zwierząt, czy próby karmienia. Działania takie, mimo że lokalne mają na pewnych etapach negatywny charakter środowiskowy to w perspektywie długofalowej można upatrywać pozytywnych skutków realizacji postanowień aktualizacji



„Programu...” w postaci poprawy infrastruktury drogowej, zmniejszenia emisji liniowej, zmniejszenie niskiej emisji, zwiększenia dostępności do sieci wod – kan, zmniejszenia zagrożenia powodziowego, poprawy jakości wód powierzchniowych i podziemnych, poprawy warunków turystycznych.

6.1. Podsumowanie przewidywanych oddziaływań na poszczególne aspekty

Reasumując powyższe rozważania należy stwierdzić, że generalnie realizacja zaproponowanych w projekcie aktualizacji „Programu...” celów i zadań wpłynie korzystnie na stan poszczególnych segmentów środowiska przyrodniczego i w efekcie końcowym przyczyni się do poprawy ich jakości. Nie oznacza to jednak, że w trakcie realizacji dokumentu nie wystąpią czasowo negatywne oddziaływania na środowisko o różnym natężeniu. Należy jednak pamiętać, że mają one charakter przejściowy a ich ewentualne negatywne wpływy są rekompensowane wskutek osiągnięcia wymiernego efektu ekologicznego i społecznego.

Z najbardziej niekorzystnymi skutkami środowiskowymi związane będą przede wszystkim inwestycje z zakresu infrastruktury techniczno – inżynierskiej, których negatywne oddziaływanie będzie dotyczyć zarówno fazy budowy jak i eksploatacji. Dotyczy to przede wszystkim przedsięwzięć realizowanych w sektorze wód (m.in. budowa wodociągów i kanalizacji, budowa, rozbudowa, modernizacja oczyszczalni ścieków) oraz powietrza atmosferycznego i hałasu (rozbudowa i modernizacja sieci drogowej) oraz ochrony zwierząt (siłownia wiatrowa).

Należy w tym miejscu podkreślić, że o ile ujemne skutki środowiskowe występujące w fazie realizacji inwestycji raczej nie będą miały trwałego charakteru, o tyle w fazie eksploatacji tych inwestycji należy spodziewać się trwałych zmian w środowisku dotyczących:

1.	przekształceń krajobrazu (drogi, oczyszczalnie ścieków),
2.	wpływu na jakość powietrza i klimat akustyczny (rozbudowa infrastruktury drogowej),
3.	zmiany warunków hydrologicznych oraz hydrogeologicznych (budowa kanalizacji, budowa dróg),
4.	przerwania ciągłości struktur przyrodniczych oraz zmiany szlaków migracji zwierząt (budowa dróg).

Odrębną kwestię stanowią inwestycje budzące konflikty społeczne, co jest związane z realizacją działań na obszarach chronionych. Nie ulega wątpliwości, że mogą one wystąpić w trakcie realizacji dokumentu, co z kolei będzie wiązało się z koniecznością podjęcia decyzji obejmującej:

- zmianę realizacji projektowanego przedsięwzięcia,
- wykonanie działań kompensacyjnych,
- lub całkowitą rezygnację z inwestycji.

Wybór jednego z rozwiązań będzie uzależniony od szeregu czynników spośród których największe znaczenie będzie miał aspekt środowiskowy i społeczny. Dodatkową kwestią dotyczącą jednak już wszystkich zadań inwestycyjnych będzie przeprowadzenie, zgodnie z obowiązującymi przepisami, odpowiednich procedur i opracowanie stosownych dokumentów uwzględniających ewentualny wpływ inwestycji na środowisko.

Ostatecznie należy jednak podkreślić, że realizacja projektu aktualizacji „Programu...” z całą pewnością będzie wpływać na zmniejszenie negatywnego oddziaływania na środowisko głównie poprzez:

1.	racjonalną gospodarkę wodną powodującą ograniczenie strat w zasobach wodnych
2.	poprawę jakości wód powierzchniowych i podziemnych, w tym m.in. poprzez efektywniejsze i wydajniejsze oczyszczanie ścieków komunalnych
3.	poprawę jakości powietrza atmosferycznego wskutek ograniczania emisji gazowych i pyłowych pochodzących z sektora gospodarczego, ale również związanych z tzw. niską emisją
4.	zwiększenie wykorzystania odnawialnych źródeł energii (siłownie wiatrowe)
5.	wzrost świadomości ekologicznej mieszkańców gminy Łękawica

Źródło: opracowanie własne



Tabela 7 Przewidywane znaczące oddziaływania związane z realizacją ustaleń aktualizacji „Programu Ochrony Środowiska dla Gminy Łęka Wąskowa na lata 2014-2017 z uwzględnieniem perspektywy na lata 2018-2021” na Obszary Natura 2000

1.	działania inwestycyjne polegające na budowie infrastruktury ochrony środowiska takiej jak sieć kanalizacji sanitarnej czy budowa i modernizacja dróg nie przyczyni się do długofalowych negatywnych oddziaływań na środowisko. Na etapie realizacji inwestycji wystąpią krótkotrwałe oddziaływania, które należy w miarę możliwości minimalizować,
2.	pośrednie efekty celów rozwoju są w kontekście oddziaływania na Naturę 2000 trudne do zdefiniowania – prawdopodobnie ich wpływ będzie minimalny, ale jego charakter – pozytywny.

Źródło: opracowanie własne

Tabela 8 Przewidywane znaczące oddziaływania związane z realizacją ustaleń aktualizacji „Programu Ochrony Środowiska dla Gminy Łęka Wąskowa na lata 2014-2017 z uwzględnieniem perspektywy na lata 2018-2021” na różnorodność biologiczną, zwierzęta i rośliny

1.	wszelkie działania inwestycyjne wiążące się z przekształceniami przestrzeni wpływają na analizowane zagadnienia – wiążą się ze zmianą charakteru użytkowania terenu, zmianą charakteru powierzchni biologicznie czynnej, z podziałami terenu i osłabianiem jego odporności na antropopresję, z tworzeniem barier przestrzennych, z wyparciem pewnych gatunków i/lub wprowadzaniem w ich miejsce nowych, z wprowadzaniem nowego charakteru roślinności w związku z urządzaniem terenów zielonych, zieleni ozdobnej, zieleni izolacyjnej, itp. Zdecydowana większość opisanych zmian ma charakter negatywny, ale nie jest to regułą i każdorazowo indywidualna ocena poszczególnych przedsięwzięć, może być odmienna,
2.	aktualizacja „Programu...” przewiduje szereg działań o charakterze informacyjnym i edukacyjnym. Zadania o takim charakterze wiążą się zawsze także z poprawą świadomości ekologicznej ludności i podejmowaniu działań na rzecz ochrony środowiska. W tym aspekcie ustalenia aktualizacji „Programu...” należy uznać za wpływające pośrednio i w długim okresie, w sposób pozytywny na bioróżnorodność, świat zwierząt i świat roślin.

Źródło: opracowanie własne

Tabela 9 Przewidywane znaczące oddziaływania związane z realizacją ustaleń aktualizacji „Programu Ochrony Środowiska dla Gminy Łęka Wąskowa na lata 2014-2017 z uwzględnieniem perspektywy na lata 2018-2021” na ludzi

1.	poprawą warunków zamieszkania (w tym stan przestrzeni publicznych, jakość infrastruktury technicznej, dostępność infrastruktury społecznej),
2.	poprawą świadomości ekologicznej (w tym oszczędzanie wody i prądu, dbałość o ład i porządek),
3.	poprawą warunków codziennego życia (optymalizacja sieci drogowej, zwiększony dostęp do sieci kanalizacji sanitarnej),
4.	Zwiększenie możliwości spędzania wolnego czasu (nowe trasy rowerowe, ścieżki dydaktyczne).

Źródło: opracowanie własne

Tabela 10 Przewidywane znaczące oddziaływania związane z realizacją ustaleń aktualizacji „Programu Ochrony Środowiska dla Gminy Łęka Wąskowa na lata 2014-2017 z uwzględnieniem perspektywy na lata 2018-2021” na powierzchnię ziemi i krajobraz

1.	w częściowo działania zawarte w aktualizacji „Programu...” dotyczą przestrzeni obszarów już zagospodarowanych, pełniących określone funkcje, a realizacja zapisów aktualizacji „Programu...” ma za zadanie ich uzupełnienie. W związku z tym oddziaływanie negatywne na powierzchnię ziemi i krajobraz jest w większym stopniu pozytywne niż negatywne,
2.	oddziaływanie na krajobraz może mieć miejsce w sytuacji budowy siłowni wiatrowych, gdzie zmianie ulegnie krajobraz

Źródło: opracowanie własne

Tabela 11 Przewidywane znaczące oddziaływania związane z realizacją ustaleń aktualizacji „Programu Ochrony Środowiska dla Gminy Łęka Wąskowa na lata 2014-2017 z uwzględnieniem perspektywy na lata 2018-2021” na klimat

1.	rozwój ruchu komunikacyjnego na terenach cennych przyrodniczo nie przyczyni się do zmniejszenia globalnej presji na zmiany klimatyczne, jednak udrażnianie ruchu samochodowego zmniejszy negatywne oddziaływanie,
2.	nie przewiduje się znaczących oddziaływań w zakresie rozwoju turystyki, który ma mieć łagodny charakter uwzględniający walory przyrodnicze.

Źródło: opracowanie własne



Tabela 12 Przewidywane znaczące oddziaływania związane z realizacją ustaleń aktualizacji „Programu Ochrony Środowiska dla Gminy Łękawica na lata 2014-2017 z uwzględnieniem perspektywy na lata 2018-2021” na zasoby naturalne

- | | |
|----|---|
| 1. | projekt aktualizacji „Programu...” zawiera szereg zapisów dotyczących budowy i modernizacji infrastruktury technicznej, w tym infrastruktury ochrony środowiska (kanalizacji), co w znacznym stopniu ogranicza oddziaływanie negatywne poszczególnych celów na zasoby naturalne, jakimi są złoża wód podziemnych wykorzystywanych jako woda pitna dla mieszkańców |
| 2. | część zasobów naturalnych znajdujących się na terenie gminy jest chroniona w sposób naturalny oraz poprzez działający system prawny to oddziaływanie realizacji poszczególnych celów na zasoby naturalne jest stosunkowo niewielkie i zazwyczaj nie będzie miało istotnego wpływu na te zasoby. |

Źródło: opracowanie własne

Tabela 13 Przewidywane znaczące oddziaływania związane z realizacją aktualizacji „Programu Ochrony Środowiska dla Gminy Łękawica na lata 2014-2017 z uwzględnieniem perspektywy na lata 2018-2021” na zabytki.

- | | |
|----|---|
| 1. | rozwój turystyki i działania informacyjne mogą przyczynić się do zwiększenia liczby turystów. Może to mieć negatywne skutki w postaci zwiększonego ruchu samochodowego, zwiększonej ilości odpadów pozostawionych przez turystów, a także większego hałasu spowodowanego zwiększeniem się ilości atrakcji dla turystów (bary, dyskoteki). |
| 2. | Oddziaływanie to ma także pozytywny efekt zwiększa się przedsiębiorczość mieszkańców, a tym samym zamożność. W wyniku tego z pewnością będą realizowane prace renowacyjne na zabytkowych obiektach, w związku z tym będzie to trwałe i korzystne oddziaływanie mające wpływ na podniesienie atrakcyjności gminy. |

Źródło: opracowanie własne

Tabela 14 Przewidywane znaczące oddziaływania związane z realizacją ustaleń „Programu Ochrony Środowiska dla Gminy Łękawica na lata 2014-2017 z uwzględnieniem perspektywy na lata 2018-2021” na dobra materialne

- | | |
|----|--|
| 1. | aktualizacja „Programu...” nie zawiera ustaleń, które prowadziłyby do dających się przewidzieć istotnych strat w zakresie wartości i jakości dóbr materialnych, |
| 2. | realizacja ustaleń aktualizacji „Programu ...” będzie się wiązała z poprawą jakości i wartości przestrzeni publicznych (estetyzacja, modernizacja, remonty, termomodernizacje budynków, realizacja nowych lub poprawa stanu istniejących terenów zieleni), |
| 3. | realizacja ustaleń aktualizacji „Programu ...” będzie się wiązała z poprawą sytuacji materialnej mieszkańców, co będzie sprzyjać konsumpcji i poprawie standardu zamieszkania |
| 4. | realizacja postanowień projektu aktualizacji „Programu...” przyczyni się do ochrony dóbr materialnych poprzez kontrole stanu osuwisk oraz ochronę przeciwpowodziową |

Źródło: opracowanie własne

6.2. Podsumowanie przewidywanych oddziaływań poszczególnych celów

W tabeli przedstawiono syntetyczne – ogólne oceny możliwego oddziaływania realizacji poszczególnych celów długoterminowych rozwoju gminy Łękawica na różne elementy środowiska. Dla 8 celów środowiskowych przeanalizowano możliwy ich wpływ na 13 aspektów środowiska – wystawiono zgeneralizowane oceny.

Przeprowadzona wieloaspektowa analiza oddziaływań na różne elementy środowiska wskazuje, że realizacja uogólnionych celów rozwoju gminy Łękawica powodować będzie stosunkowo niewielkie oddziaływania, i to zarówno w aspekcie pozytywnym, jak i negatywnym.

Co ważne, na powyższą neutralną ocenę, tylko w niewielkim stopniu wpływa brak wiedzy na temat szczegółów planowanych rozwiązań i podejmowanych działań (w tym przypadku rodzaje i charakter oddziaływań będzie można ocenić dopiero na etapie podejmowania decyzji co do konkretnych przedsięwzięć) – w kilku przypadkach ocenianych przedsięwzięć nie wystawiono oceny, uzależniając ją od szczegółów dotyczących ich realizacji.

W pozostałych przypadkach – stwierdzenie, iż dany cel nie będzie w sposób zauważalny oddziaływał na środowisko, poprzedzone było analizą projektowanych priorytetowych działań oraz spodziewanych efektów ich realizacji.

W zdecydowanej większości zadań planowanych do realizacji przez gminę Łękawica oceniono, iż realizacja zamierzonych celów nie wpłynie w sposób zauważalny na środowisko. Tak duża liczba ocen pozytywnych



wynika w dużej mierze ze specyfiki planowanych zamierzeń rozwojowych – spośród 8 celów głównych, tylko 3 w sposób ewidentny i inwazyjny wkraczają w środowisko przyrodnicze i są osadzone w konkretnej przestrzeni, która może pełnić funkcje ekologiczne. Chodzi tu przede wszystkim o budowę sieci kanalizacji, modernizację dróg, a także działania polegające na budowie siłowni wiatrowych (zgodne z Planem Zagospodarowania Przestrzennego Gminy Łękawica przyjętym uchwałą nr XXVIII/199/13 Rady Gminy Łękawica z dnia 25.04.2013 r.). Wszystkie te działania przyczyniać się będą do oddziaływania negatywnego głównie w trakcie realizacji inwestycji.

Lokalizacja każdej z inwestycji ma niebagatelne znaczenie, gdyż nieprawidłowa lokalizacja siłowni wiatrowej, drogi czy oczyszczalni ścieków będzie negatywnie oddziaływać także po zakończeniu realizacji inwestycji.

Tylko właściwa lokalizacja inwestycji będzie minimalizować ryzyko negatywnych oddziaływań.

Na etapie opracowania niniejszej prognozy nie wszystkie planowane działania mają sprecyzowane lokalizacje i przebieg.

W związku z tym aby maksymalnie ograniczyć ryzyko negatywnego oddziaływania należy prawidłowo dobrać lokalizację tych działań w zgodzie z Wojewódzkim Planem Zagospodarowania Przestrzennego, Planem Zagospodarowania Przestrzennego Gminy Łękawica, warunkami korzystania z wód oraz planami ochrony przeciwpowodziowej i planami ryzyka powodzi. Istotna jest także zgodność inwestycji z aktami prawnymi, opiniami i wytycznymi organów nadzorujących inwestycje ekologiczne.

Trzy cele (edukacja ekologiczna i ochrona przed promieniowaniem oraz ochrona przyrody) spośród ośmiu analizowanych mają natomiast typowy charakter projektów miękkich – związanych z informowaniem o walorach gminy, podnoszeniem edukacji ekologicznej, prowadzeniem badań jakości środowiska, oraz minimalizacji promieniowania elektromagnetycznego, a więc nie mają bezpośredniego (a nawet istotnego pośredniego) wpływu na przestrzeń i środowisko.

W niektórych przypadkach nie było możliwe wydanie jednoznacznej oceny. Dostatecznie częste są sytuacje, gdy cel ma bardzo złożony charakter i poszczególne działania w ramach tego celu mogą w różny sposób oddziaływać. W niektórych przypadkach działanie może być ocenione dopiero w momencie wyznaczenia szczegółowej lokalizacji inwestycji gdyż dopiero lokalizacja zadania różnicuje, czy ocena oddziaływania będzie pozytywna, czy negatywna.

W takich przypadkach postawiono ocenę „N” czyli określono iż realizacja celu może spowodować zarówno pozytywne, jak i negatywne oddziaływania i skutki w zakresie analizowanego zagadnienia, niemniej jednak określenie ewentualnych oddziaływań na etapie opracowania niniejszej prognozy nie jest znane.

W sytuacjach kiedy oddziaływanie może być negatywne (w sytuacji niewłaściwej lokalizacji) lub czasowo odwracalnie negatywne (w czasie realizacji inwestycji), a po zrealizowaniu inwestycji ulokowanej prawidłowo oddziaływanie będzie zdecydowanie pozytywne podstawiono ocenę +/- czyli określono że inwestycja może przynieść skutki negatywne w czasie realizacji inwestycji oraz pozytywne po jej zakończeniu.

Pozostałe cele będą miały zdecydowany charakter pro środowiskowy, wynika, to z istoty i założeń analizowanego projektu aktualizacji „Programu...”.

Z założenia Program Ochrony Środowiska nastawiony jest na ochronę wszelkich zasobów środowiskowych, czasem w wyniku realizacji któregoś z zadań skutki czasowe są negatywne, niemniej jednak w końcowym efekcie wszystkie oddziaływania długofalowe będą pozytywne.

7. PRZEDSTAWIENIE ROZWIĄZAŃ MAJĄCYCH NA CELU ZAPOBIEGANIE, OGRANICZANIE LUB KOMPENSACJĘ PRZYRODNICZĄ NEGATYWNYCH ODDZIAŁYWAŃ NA ŚRODOWISKO, MOGĄCYCH BYĆ WYNIKIEM REALIZACJI PROJEKTOWANEGO DOKUMENTU

Do przedsięwzięć realizowanych w ramach projektu aktualizacji „Programu...”, które mogą negatywnie oddziaływać na środowisko należą przede wszystkim na etapie budowy inwestycje w zakresie infrastruktury komunalnej: wodociągi, kanalizacja, oczyszczalnie ścieków, sieć gazowa, a także w fazie realizacji i eksploatacji drogi i siłownie wiatrowe. Negatywne oddziaływanie tych inwestycji na środowisko



można ograniczyć do racjonalnego poziomu poprzez dobrze przemyślany wybór lokalizacji, ponieważ skala wywoływanych przez nie przekształceń środowiska zależeć będzie w znacznym stopniu od lokalnych uwarunkowań. Ponadto prawidłowy projekt, uwzględniający potrzeby ochrony środowiska zarówno na etapie budowy jak i w fazie eksploatacji inwestycji pozwoli także ograniczyć te oddziaływania.

Do ogólnych działań ograniczających oddziaływanie należą:

- w czasie realizacji inwestycji prawidłowe zabezpieczenie techniczne sprzętu i placu budowy, w tym zwłaszcza w miejscach styku z ekosystemami szczególnie wrażliwymi na zmiany warunków siedliskowych;
- stosowanie odpowiednich technologii, materiałów i rozwiązań konstrukcyjnych;
- dostosowanie terminów prac do terminów rozrodu zwierząt,
- maskowanie elementów dysharmonijnych dla krajobrazu.

Realizacja infrastruktury transportu drogowego nie może zagrażać trwałości układów przyrodniczych i ciągłości funkcjonowania środowiska przyrodniczego. Realizując inwestycje drogowe należy ograniczać presję na tereny wrażliwe, unikać tworzenia barier dla funkcjonowania przyrody. Istotne jest zachowanie drożności korytarzy ekologicznych oraz utrzymanie głównych szlaków migracji zwierząt. Zapewnienie przepustów lub kładek dla zwierząt w poprzek drogi, pozwoli utrzymać te szlaki migracyjne. Ponadto nasadzenia wzdłuż drogi mogą ograniczyć rozprzestrzenianie się zanieczyszczeń.

W przypadku gdy całkowite uniknięcie danego oddziaływania jest niemożliwe i istnieje niebezpieczeństwo nieodwracalnego zniszczenia szczególnie cennych elementów przyrody, konieczne jest podjęcie odpowiednio wcześniej działań kompensacyjnych. Należy m.in. zapewnić odtworzenie zniszczonych siedlisk w miejscach zastępczych, sztuczne zasilanie osłabionych populacji, tworzenie alternatywnych połączeń przyrodniczych i różnorodnych tras migracji zwierząt.

Mając na uwadze duży zasięg oraz w większości przypadków nieodwracalny charakter przekształceń środowiska podczas realizacji analizowanych inwestycji, zaleca się dokładne rozważanie lokalizacji inwestycji, a także zastosowanie przyjaznych dla środowiska oraz wysokiej klasy rozwiązań technicznych.

8. ROZWIĄZANIA ALTERNATYWNE DO ROZWIĄZAŃ ZAWARTYCH W PROJEKTOWANYM DOKUMENCIE WRAZ Z UZASADNIENIEM ICH WYBORU ORAZ OPIS METOD DOKONANIA OCENY PROWADZĄCEJ DO TEGO WYBORU, W TYM TAKŻE WSKAZANIE NAPOTKANYCH TRUDNOŚCI WYNIKAJĄCYCH Z NIEDOSTATKU TECHNIKI LUB LUK WE WSPÓŁCZESNEJ WIEDZY

Większość proponowanych do realizacji przedsięwzięć w ramach projektu aktualizacji „Programu...” ma pozytywny wpływ na środowisko i proponowanie w tym zakresie rozwiązań alternatywnych nie ma uzasadnienia. Ponadto brak jest możliwości precyzyjnego określenia działań alternatywnych dla wskazanych działań.

Skutki środowiskowe podejmowanych działań silnie zależą od lokalnej chłonności środowiska lub od występowania w rejonie realizacji przedsięwzięcia tzw. obszarów wrażliwych, dlatego przy budowie nowych dróg, sieci kanalizacyjnej i wodociągowej czy siłowni wiatrowych, a także oczyszczalni ścieków należy, rozważać warianty alternatywne tak, aby wybrać ten, który w najmniejszym stopniu będzie negatywnie oddziaływać na środowisko. Jako warianty alternatywne przedsięwzięcia można rozważać: warianty lokalizacji, warianty konstrukcyjne i technologiczne, warianty organizacyjne czy wariant niezrealizowania inwestycji tzw. wariant „0”.

Wariant „0” nie oznacza, że nic się nie zmieni, ponieważ brak realizacji inwestycji może także powodować konsekwencje środowiskowe, co opisano szczegółowo w rozdziale 5.

W przypadku pozostałych zaproponowanych działań, wpływających korzystnie na środowisko, zaproponowanie rozwiązań alternatywnych jest nieuzasadnione.

W trakcie opracowywania niniejszej prognozy nie natrafiono na trudności wynikające z niedostatku techniki lub luk we współczesnej wiedzy.



9. INFORMACJE O PRZEWIDYWANYCH METODACH ANALIZY REALIZACJI PROJEKTOWANEGO DOKUMENTU

Aby w przyszłości istniała możliwość obiektywnej weryfikacji i modyfikacji celów i projektów proponowanych w ramach projektu aktualizacji „Programu...” konieczne jest prowadzenie monitoringu, który dostarczy danych niezbędnych do realizacji tych działań.

Monitoring ten, ze względu na częstotliwość gromadzenia, a w szczególności udostępniania danych powinien być prowadzony w cyklu rocznym, a sprawozdania z jego realizacji, łącznie ze sprawozdaniami z postępów wykonania, powinny być udostępniane, zgodnie z wymogami ustawy z dnia 3 października 2008 roku o udostępnianiu informacji o środowisku i jego ochronie, udziale społeczeństwa w ochronie środowiska oraz o ocenach oddziaływania na środowisko (tekst jednolity Dz. U. z 2013 poz. 1235), co najmniej w cyklu dwuletnim. Monitoring ten obejmuje dwa podstawowe rodzaje kontrolowania zmian, które najogólniej można określić jako:

- monitoring ilościowy,
- monitoring jakościowy.

Ujęcie ilościowe obrazuje prognozę zmian konkretnych wielkości (wskaźników). Nie do wszystkich elementów środowiska da się przypisać wskaźniki, jak i również dostępne dane są zbyt ubogie, aby dokonać prognozy ilościowej w niektórych elementach środowiska. Do prognozowania zmian wskaźników w przyszłości wykorzystano informacje o dynamice zmian tych wskaźników w przeszłości, nakładów w okresach poprzednich i planowanych do poniesienia (uwzględniono fakt, iż część zaplanowanych nakładów w poprzednim okresie nie została zrealizowana), oraz wymogi UE.

Prognoza optymistyczna powstała przy założeniu, że wszystkie wymogi UE w ochrony przyrody i środowiska zostaną spełnione oraz zostanie wydatkowanych 100% nakładów zaplanowanych na realizację postanowień projektu aktualizacji „Programu...”.

Prognoza realistyczna uwzględnia dotychczasowe tempo zmian wskaźników oraz środków jakie poniesiono na realizację postanowień dotychczasowej wersji „Programu...”.

Prognoza pesymistyczna powstała przy założeniu, że nie uda się wydatkować 100% zaplanowanych nakładów na realizację postanowień projektu aktualizacji „Programu...”, a dotychczasowe tempo zmian wskaźników zostanie osłabione.

Dla elementów projektu aktualizacji „Programu...”, dla których nie można prognozować określonych wskaźników lub jest to utrudnione, wykorzystano ocenę jakościową, która stanowi jednocześnie uzupełnienie do oceny ilościowej. Listę tę można ewentualnie w przyszłości uzupełnić o pojedyncze nowe wskaźniki dotyczące wykonania postanowień projektu aktualizacji „Programu...”.

Wskazane byłoby także podanie, które wskaźniki służą do monitorowania poszczególnych celów projektu aktualizacji „Programu...”.

10. INFORMACJE O MOŻLIWYM TRANSGRANICZNYM ODDZIAŁYWANIU NA ŚRODOWISKO

Obowiązek rozważania możliwości transgranicznego oddziaływania na środowisko zadań i przedsięwzięć planowanych w projekcie aktualizacji „Programu Ochrony Środowiska dla Gminy Łękawica na lata 2014-2017 z uwzględnieniem perspektywy na lata 2018-2021” wynika z Konwencji o ocenach oddziaływania na środowisko w kontekście transgranicznym, sporządzonej w Espoo dnia 25 lutego 1991 roku.

W konwencji jako oddziaływanie transgraniczne określono jakiekolwiek oddziaływanie, niemające wyłącznie charakteru globalnego, na terenie podlegającym jurysdykcji strony, spowodowane planowaną działalnością, której fizyczna przyczyna jest w całości lub częściowo położona na terenie podlegającym jurysdykcji innej strony. W załączniku 1 i załączniku 3 ww. konwencji określono działalności i dodatkowe kryteria, które wskazują na możliwość wystąpienia transgranicznego oddziaływania. Specjalnej analizie powinny podlegać inwestycje zlokalizowane blisko granic, a także te realizowane dalej, ale ze względu na rozmiar przedsięwzięcia mogące powodować znaczące emisje lub zmiany w środowisku.



Zaproponowane w ramach projektu aktualizacji „Programu...” działania w zakresie dziesięciu celów w zakresie różnych dziedzin środowiskowych nie rodzą żadnych konsekwencji dla ewentualnych skutków środowiskowych, których charakter mógłby posiadać znaczenie transgraniczne. Skala przedsięwzięć zaproponowanych do realizacji w ramach projektu aktualizacji „Programu...” ma charakter gminny i ewentualne negatywne oddziaływanie tych przedsięwzięć będzie miało zasięg lokalny.

Na etapie opracowywania niniejszej prognozy według stanu wiedzy na chwilę obecną stwierdzono, że realizacja projektu aktualizacji „Programu Ochrony Środowiska dla Gminy Łęka Wąskowska na lata 2014-2017 z uwzględnieniem perspektywy na lata 2018-2021” nie wskazuje na możliwość negatywnego stałego transgranicznego oddziaływania na środowisko, mogącego objąć terytorium innych państw.

11. STRESZCZENIE SPORZĄDZONE W JĘZYKU NIESPECJALISTYCZNYM

Podstawą wykonania niniejszej Prognozy oddziaływania na środowisko projektu aktualizacji „Programu Ochrony Środowiska dla Gminy Łęka Wąskowska na lata 2014-2017 z uwzględnieniem perspektywy na lata 2018-2021” były przepisy ustawy z dnia 3 października 2008 r. o udostępnianiu informacji o środowisku i jego ochronie, udziale społeczeństwa w ochronie środowiska oraz o ocenach oddziaływania na środowisko (Dz. U. z 2013 poz. 1235)

Nadrzędnym celem przedmiotowego dokumentu była analiza potencjalnych skutków, zarówno pozytywnych jak i negatywnych, jakie mogą wystąpić w środowisku w związku z realizacją zadań sformułowanych w projekcie aktualizacji „Programu Ochrony Środowiska dla Gminy Łęka Wąskowska na lata 2014-2017 z uwzględnieniem perspektywy na lata 2018-2021”. Należy w tym miejscu zaznaczyć także, że przedmiotem analizy w aspekcie oddziaływań negatywnych było nie tylko wskazanie możliwości ich wystąpienia, ale również sformułowanie zaleceń mających na celu ich ograniczenie bądź wręcz zapobieżenie im.

W kontekście powyższego punktem wyjścia dla opracowania niniejszej „Prognozy...” była analiza stanu aktualnego środowiska przyrodniczego na obszarze gminy Łęka Wąskowska oraz wskazanie najważniejszych problemów w tym zakresie.

Analizy stanu aktualnego dokonano w oparciu o informacje uzyskane od Wojewódzkiego Inspektora Ochrony Środowiska, Głównego Urzędu Statystycznego (Bank Danych Regionalnych), na podstawie danych uzyskanych z Gminy i Powiatu. Rokiem bazowym dla prowadzonych analiz był rok 2013 oraz, w przypadku braku wiarygodnych informacji, korzystano także z danych za rok 2011 i 2012.

Tabela 15 Ocena stanu środowiska gminy wskazuje następujące problemy występujące w poszczególnych sektorach środowiska

Powietrze atmosferyczne	Wody powierzchniowe i podziemne	Hałas
<p>pogorszenie jakości powietrza ze względu na pył zawieszony oraz benzo(alfa)piren przy szlakach komunikacyjnych,</p> <p>oddziaływanie emisji z zakładów przemysłowych, zlokalizowanych w pobliżu punktów pomiarowych (Żywiec)</p> <p>oddziaływanie emisji związanych z indywidualnym ogrzewaniem budynków</p> <p>brak obszarowych programów ograniczenia niskiej emisji dla Gminy Łęka Wąskowska i na terenie gmin sąsiadujących z terenem Gminy Łęka Wąskowska</p> <p>niski udział energii odnawialnej w ogólnym bilansie energetycznym</p>	<p>nieuporządkowana gospodarka wodno-ściekowa na części obszarów wiejskich,</p> <p>niski stopień oczyszczania ścieków, niekontrolowanych zrzutów ścieków bytowych do rzek i cieków</p> <p>pogarszanie się jakości wód podziemnych w płytkich poziomach wodonośnych w obrębie terenów zurbanizowanych,</p> <p>brak uporządkowanej gospodarki wodami opadowymi, w szczególności na terenach wiejskich</p>	<p>ciągły wzrost natężenia ruchu samochodowego i powolny rozwój infrastruktury drogowej w stosunku do przybywającej liczby samochodów</p> <p>postępujący proces degradacji obszarów „cichych”</p> <p>nieuwzględnianie w miejscowych planach zagospodarowania przestrzennego uwarunkowań związanych z ochroną przed hałasem</p>



Przy tak przeprowadzonej ocenie możliwe było generalne określenie potencjalnych niekorzystnych skutków środowiskowych związanych z realizacją poszczególnych zadań. Ponadto oceny tej dokonano przede wszystkim pod kątem oddziaływania na środowisko w fazie eksploatacji, zakładając, że uciążliwości występujące w fazie budowy z reguły mają charakter przejściowy.

Pozytywne oddziaływania zadań wskazanych w aktualizacji „Programu...” na środowisko zdecydowanie przeważają nad negatywnymi.

pozytywne dla środowiska i mieszkańców	negatywne dla środowiska i mieszkańców
<ul style="list-style-type: none">Ograniczenie ryzyka zanieczyszczenia wód i gleb oraz czasowych uciążliwości akustycznych w czasie prac polegających na budowie sieci kanalizacyjnej czy remontach dróg,Brak uciążliwości hałasowych na terenie realizacji prac budowlanych (remonty dróg, budowa sieci kanalizacji)Zmniejszenie zagrożenia spowodowanego intensyfikacją wykorzystania walorów przyrodniczych polegającego na penetracji terenów cennych przyrodniczo, w tym obszarów Natura 2000.	<ul style="list-style-type: none">Brak zainteresowania gminą Łękawica i jej walorami przyrodniczymi z powodu braku infrastruktury okołoturystycznej i informacji turystycznej,Brak jednoznacznych i aktualnych badań gleb,Brak działań zmierzających do ochrony lasu co wiąże się z narażeniem na pożary, zagrożeniem upraw leśnych zwierzyzną leśną oraz zwiększeniem ryzyka pojawienia się dużej populacji szkodników,Wzrost niekorzystnych oddziaływań wynikających z intensywnego ruchu komunikacyjnego i braku dobrej jakości dróg,Zanieczyszczenie wód powierzchniowych i podziemnych ściekami z powodu słabo rozwiniętej infrastruktury sieci kanalizacji sanitarnej i przydomowych oczyszczalni ścieków,Brak realizacji obowiązujących przepisów o utrzymaniu czystości i porządku,Pogorszenie się stanu powietrza z powodu coraz większego zużycia paliw nieekologicznych, co wiąże się z brakiem działań termomodernizacyjnych,Zwiększenie emisji zanieczyszczeń i poziomu hałasu z powodu braku modernizacji i remontów dróg,Niskie wykorzystanie energii odnawialnej w bilansie energetycznym, co powoduje zwiększenie zanieczyszczeń powietrza,Brak lub niski poziom edukacji ekologicznej dzieci i młodzieży, a także dorosłej części społeczeństwa gminy,

Realizacja żadnego z proponowanych priorytetów nie pociągnie za sobą stałego negatywnego transgranicznego oddziaływania na środowisko.

Negatywne oddziaływanie na środowisko ww. przedsięwzięć można w pierwszej kolejności minimalizować poprzez wybór najbardziej racjonalnej ich lokalizacji zapewniającej zarówno wymierny efekt ekologiczny jak społeczno – ekonomiczny, czyli innymi słowy – równowagę przyrodniczą.

Warunkiem wyboru najbardziej optymalnej lokalizacji jest analiza przepisów prawnych z zakresu ochrony zasobów przyrodniczych, dokumentów strategicznych oraz aktów prawa miejscowego (Miejscowe Plany Zagospodarowania Przestrzennego, Wojewódzki Plan Zagospodarowania Przestrzennego, Studium Uwarunkowań i Kierunków zagospodarowania Przestrzennego Gminy Łękawica).

Większość proponowanych do realizacji przedsięwzięć ma pozytywny wpływ na środowisko proponowanie rozwiązań alternatywnych innych niż lokalizacyjne nie ma uzasadnienia.

W przypadku gdy projekty inwestycyjne nie zostaną wdrożone prowadzić to będzie do pogłębiania się problemów w zakresie stanu jakości wód powierzchniowych i podziemnych, jakości powietrza, stanu dróg poziomu edukacji ekologicznej, co negatywnie wpływać będzie na komfort życia i zdrowie mieszkańców.

Przeprowadzona analiza i ocena wszystkich celów zapisanych z projekcie aktualizacji „Programu...” pozwala na stwierdzenie, iż generalnie realizacja zapisów i postanowień projektu analizowanego dokumentu doprowadzi do:

1. wzrostu poziomu wiedzy ekologicznej mieszkańców gminy,



2. większego dostępu do informacji turystycznej,
3. podniesienia poziomu wiedzy o możliwościach budowlanych na terenie gminy (zagrożenia osuwiskowe),
4. zwiększenia świadomości o stanie środowiska (badania, gleb, wykonanie map akustycznych, badania poziomu promieniowania elektromagnetycznego),
5. zwiększenia powierzchni terenów z zielenią urządzoną – także wzdłuż dróg,
6. zwiększenia dostępności do dobrej jakości wody do picia ze względu na rozbudowę sieci wodociągowej,
7. zmniejszenia zagrożenia dla wód i gleby z powodu ograniczenia zrzutu do rzek i potoków surowych ścieków,
8. poprawy jakości środowiska, zachowania różnorodności biologicznej oraz dziedzictwa przyrodniczo-kulturowego,
9. ograniczanie zużywania zasobów środowiskowych,
10. poprawy bilansu energetycznego na korzyść odnawialnych źródeł energii,
11. poprawy warunków zdrowia, życia i pracy mieszkańców gminy oraz turystów wypoczywających na jej terenie.