

RADA GMINY ŁĘKAWICA  
ul. Wspólna 24  
34-321 ŁĘKAWICA  
pow. żywiecki - woj. śląskie

Załącznik nr 1  
do uchwały nr XXXX/267/10  
Rady Gminy Łękawica  
z dnia 25.08.2010 r.

# Plan Odnowy Miejscowości Okrajnik na lata 2010-2017



**Okrajnik 2010**

## SPIS TREŚCI

<b>I. Charakterystyka miejscowości .....</b>	<b>4</b>
1. Położenie geograficzne i administracyjne .....	4
<i>Demografia.....</i>	<i>5</i>
2. Historia miejscowości .....	6
3. Przegląd opracowania planu odnowy miejscowości .....	8
<b>II. Inwentaryzacja zasobów służących odnowie miejscowości .....</b>	<b>9</b>
1. Zasoby przyrodnicze .....	9
2. Dziedzictwo kulturowe .....	9
3. Gospodarka przestrzenna i infrastruktura techniczna .....	10
<i>Komunikacja.....</i>	<i>11</i>
<i>Gospodarka wodno-ściekowa .....</i>	<i>11</i>
<i>Budynki .....</i>	<i>12</i>
<i>Gazyfikacja.....</i>	<i>12</i>
<i>Oświetlenie dróg.....</i>	<i>12</i>
<i>Gospodarka odpadami .....</i>	<i>12</i>
<i>Sieć telekomunikacyjna .....</i>	<i>13</i>
4. Strefa gospodarcza i rolnicza .....	13
<i>Rolnictwo.....</i>	<i>13</i>
<i>Gospodarka.....</i>	<i>13</i>
5. Oświata .....	14
6. Społeczna działalność lokalna .....	14
<b>III. Analiza SWOT .....</b>	<b>18</b>
<b>IV. Planowane zadania inwestycyjne i przedsięwzięcia aktywizujące społeczność lokalną .....</b>	<b>20</b>
<b>V. Opis i charakterystyka obszarów o szczególnym znaczeniu dla zaspokojenia potrzeb mieszkańców, sprzyjających nawiązywaniu kontaktów społecznych, ze względu na ich położenie oraz cechy funkcjonalno – przestrzenne, w szczególności poprzez odnawianie lub budowę placów parkingowych, chodników lub oświetlenia ulicznego .....</b>	<b>23</b>

## ***Wstęp***

Plan Odnowy Miejscowości Okrajnik jest dokumentem, który określa strategię działań w sferze społeczno-gospodarczej na lata 2010-2017.

Niniejsze opracowanie zawiera charakterystykę miejscowości, historie, która ukazuje bogatą przeszłość tych ziem, analizę zasobów służącą przedstawieniu stanu rzeczywistego, analizę SWOT czyli mocne i słabe strony miejscowości, planowane kierunki rozwoju, a także planowane przedsięwzięcia.

Plan Odnowy Miejscowości Okrajnik przyczyni się do podniesienia standardu życia i pracy m.in. poprzez realizację określonych inwestycji. Planowane przedsięwzięcia mają na celu zaktywizować mieszkańców do działań prospołecznych, a w konsekwencji przyczynić się do podniesienia atrakcyjności całej miejscowości. Poszczególne inwestycje wskazane poniżej mają mieć na celu odnowę całej miejscowości przyczyniając się tym samym do podniesienia życia jej mieszkańców.

Podejmowane działania w znacznym stopniu umożliwią również zachowanie szeroko pojętego dziedzictwa kulturowego przyczyniając się tym samym do odnowy i rozwoju wsi Okrajnik.

Niniejszy plan jest planem otwartym stwarzającym możliwość aktualizacji w zależności od potrzeb społecznych i uwarunkowań finansowych. Oznacza to, że mogą być dopisywane nowe zadania, a także to, że może zmienić się kolejność ich realizacji w zależności od uruchomienia i dostępu do funduszy UE.

## I. Charakterystyka miejscowości

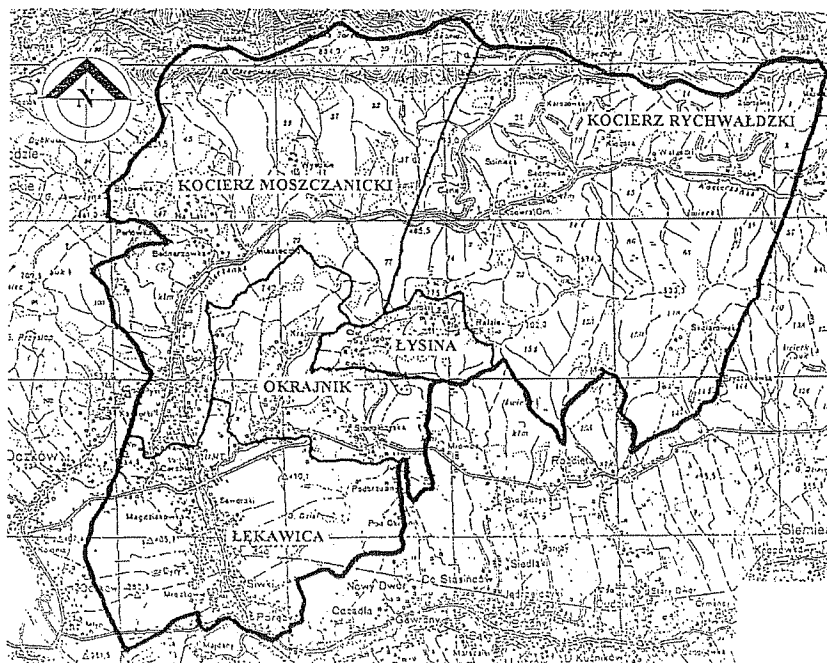
### 1. Położenie geograficzne i administracyjne

Wieś Okrajnik -położona w województwie śląskim, powiecie żywieckim, w gminie Łękawica. Jest to jedna z pięciu wsi wchodzących w skład gminy Łękawica. W latach 1975-1998 miejscowość administracyjnie należała do województwa bielskiego.

Sołectwo Okrajnik leży w masywie górskim Beskidów u podnóża zachodniej części Beskidu Małego. Należy do obszaru wschodniej części kotliny Żywieckiej na wschód od jej najniższego miejsca zajętego przez zbiornik zaporowy – Jezioro Żywieckie. Teren Okrajnika ukształtowany jest na wysokości około 430 do 580 m n. p. m. u stóp Ścieszków Gronia, Przykszyca i Gugów Gronia. Od strony północno – zachodniej Okrajnik graniczy z sołectwem Kocierz Moszczanicki, od strony wschodniej z sołectwem Łysina i miejscowością Gilowice. Od strony południowej ze sołectwem Łękawica. Zajmuje obszar 384 ha i ma charakter rolniczy. Okrajnik zamieszkuje 734 mieszkańców (wg stanu na dzień: 11 czerwca 2010 r.), zatem zajmuje trzecie miejsce w gminie pod względem liczby ludności.

Gęstość zaludnienia sołectwa wynosi 193 mieszkańców/km<sup>2</sup>, co przewyższa średnią gęstość zaludnienia dla gminy, która wynosi 104 mieszkańców/km<sup>2</sup>, i średnią powiatową - 145 mieszkańców/km<sup>2</sup>. Jest natomiast mniejsza od średniej województwa wynoszącej 377 mieszkańców/km<sup>2</sup>. Przez wieś prowadzi droga wojewódzka w kierunku Żywiec – Sucha Beskidzka nr 946.

**Rysunek 1. Mapa Gminy Łękawica z podziałem na pięć sołectw.**



źródło: opracowanie własne na podstawie map posiadanych przez Urząd Gminy Łękawica

**Rysunek 2. Położenie sołectwa Okrajnik na terenie Województwa Śląskiego.**



źródło: opracowanie własne Gminy Łękawica na podstawie mapy zamieszczonej na [www.silesia-region.pl](http://www.silesia-region.pl)

### **Demografia**

Sołectwo Okrajnik przejawia tendencję spadkową z punktu widzenia jego struktury demograficznej. O tym fakcie przesądza struktura liczebności jego społeczności lokalnej. Prezentuje ją poniższe zestawienie:

<b>Rok</b>	<b>Mieszkańcy stali</b>	<b>Urodzenia</b>	<b>Zgony</b>
2005	754	9	7
2006	748	7	6
2007	743	4	5
2008	746	9	5
2009	735	8	8

## 2. Historia miejscowości

"...Okrajnik, iż na okrajniku albo na końcu ról gilowskich ta wieś osadzona..."<sup>1</sup> za czasów władającego Aleksandra Komorowskiego należał do obszarów państwa ślemieńskiego utworzonego w 1608 roku. Państwo ślemieńskie zajmowało obszar pomiędzy państwem suskim na wschodzie a żywieckim na zachodzie i według księgi "Rejestrów podatku" w tym czasie Okrajnik zamieszkiwało ok. 152 mieszkańców. Ludność zajmowała się uprawą zbóż, prosa, ziemniaków, obróbka drewna. Hodowała krowy, woły oraz owce.

Od 1644 roku cała żywiecczyzna należała do dekanatu oświęcimskiego a następnie do nowo utworzonego dekanatu żywieckiego, w skład którego wchodziła również parafia w Łękawicy. W 1675 roku państwo ślemieńskie przeszło w ręce rodu Wielkopolskich herbu Starykoń za sprawą Jana Wielkopolskiego – właściciela dóbr żywieckich. W 1740 roku dobra ślemieńskie odziedziczył Hieronim Wielkopolski. Na wszystkich dobrach Wielkopolskich w państwie żywieckim ciążyły olbrzymie długi i zobowiązania. Hieronim nie mając spadkobiercy zapisał swoje dobra dzieciom Karola i wnukom Jana Kazimierza. Łękawicę, Okrajnik, Oczków, Łysinę otrzymał Józef Wielkopolski. Po śmierci Józefa Okrajnik przeszedł w ręce jego wierzyciela Franciszka Zawichowskiego - urzędnika folwarcznego w Łękawicy. Posiadłości dworskie w Okrajniku po Leokadi Zawichowskiej, córce Franciszka Zawichowskiego oraz jej mężu Antonim Michałowskim przejęła 28-letnia Aniela Kukła która zgodnie z zapisami testamentu Antoniego Michałowskiego stała się główną spadkobierczynią majątku wsi Okrajnik. Aniela Kukła z powodu mieszczańskiego stylu życia szybko wpłatała się w problemy finansowe które zmusiły ją do sprzedania części dworu. Zapisała swoje dobra synowi Michałowi od którego ziemie częściowo wykupili małrolni by móc się wyżywić.

Po wybuchu II Wojny Światowej okupant wywierał nacisk by Michał Kukła wpisał się na Volkslistę. Odmowa tego czynu spowodowała osadzenie go w obozie koncentracyjnym. Niemcy podjęli dwór w Okrajniku a jego nowym zarządcą został niemiecki specjalista od rolnictwa Treuhänder.

W drugiej połowie XIX wieku i w okresie międzywojennym istniały gminy jednowioskowe z wójtem na czele, zwanym często naczelnikiem, jego zastępcą oraz pisarzem. Ostatnimi w Okrajniku byli w 1932 – 1934 wójt Władysław Kantyka oraz pisarz Józef Talik.

Gmina Okrajnik wówczas miała 40 morgów pastwisk oraz 30 morgów lasu. Już wtedy zwierzchność gminna posługiwała się pieczęciami z własnym herbem i numerem. W 1933r. powstawały gminy zbiorowe, kilkuwioskowe, gdzie gmina Okrajnik wraz z gminami Łękawica, Kocierz Moszczanicki, Łysina zostały włączone do gminy Gilowice.

---

<sup>1</sup> wg *Dziejopisu Żywieckiego* Andrzeja Komonickiego

W 1828 roku została wzniesiona kaplica z figurą Matki Boskiej Różańcowej w ołtarzu. W 1976 roku staraniem miejscowej ludności została powiększona. Obecnie odprawiane są w niej niedzielne nabożeństwa.

Nieodłącznym elementem krajobrazu wsi są przydrożne figurki i kaplice z XIX wieku. Podziwiać możemy drewnianą kapliczkę pochodzącą z XVIII wieku, wybudowaną jak legenda głosi w miejscu złożenia prochów świętego.

Zimowa szkoła w Okrajniku została założona w 1881 roku i prowadzona była przez księży z parafii Rychwałd. Z przekazów najstarszych mieszkańców, dzieci w wieku 8 – 12 lat uczestniczyły do 3 – letniej szkoły zimowej, w której nauka zaczynała się w listopadzie, a kończyła się pod koniec marca. W szkole tej uczniowie uczyli się pisania, czytania i rachowania do stu. W nauce pisania i rysowania posługiwano się wówczas powszechnie używana tabliczką i rysikiem. W stosunku do innych rejonów, rozwój edukacji na poziomie szkoły elementarnej w Okrajniku był znacznie opóźniony. Głównym powodem takiego stanu rzeczy był brak zainteresowanie mieszkańców utworzeniem placówki szkolnej. Biedna ludność chłopska nie miała środków na budowę i utrzymanie szkoły oraz pokrywanie kosztów wynagrodzenia nauczyciela. Dopiero w 1907 roku władze powiatu przy współpracy z Radą Gminy wsi Okrajnik zaczęły uruchamiać mechanizm zmierzający do budowy szkoły ludowej. W 1914 roku powstał budynek szkoły, a nauka rozpoczęła się jesienią 1914 roku. Pierwszym nauczycielem był Józef Kudaszewicz, a po jego odejściu stanowisko kierownika szkoły w 1923 roku objął Jan Talik rodem z Łękawicy. W wyniku zwiększającego się przyrostu ludności corocznie wzrastała liczba dzieci rozpoczynających naukę w szkole. W roku szkolnym 1929-1930 liczba dzieci pobierających naukę w szkole wyniosła 71 osób, a frekwencja ok. 90%. Tygodniowy wymiar godzin lekcyjnych nauczyciela wyniósł wtedy 30. Lekcje religii zabezpieczała parafia w Rychwałdzie w wymiarze 2 godzin tygodniowo a prowadził je ks. Sadlin. Jesienią 1932 roku rozpoczęto budowę nowego obiektu szkoły gdyż dotychczasowy mógł pomieścić zaledwie 60 osób, a istniała potrzeba zapewnienia pomieszczeń dla 120 dzieci. Nowa szkoła składała się z dwóch izb lekcyjnych, kancelarii i mieszkania dla kierownika (dwa pokoje z kuchnią). Wówczas do szkoły uczęszczało 108 uczniów a czas nauki wynosił 30 godzin tygodniowo. W okresie okupacji szkoła w Okrajniku była szkołą zbiorczą dla wsi, Okrajnik, Gilowice, Łękawica, Zadziele.

W czasie ofensywy wojsk radzieckich w szkole ulokowany był punkt opatrunkowy dla rannych żołnierzy. Podczas frontu budynek szkolny został znacznie uszkodzony. Po naprawie obiektu dalsza nauka rozpoczęła się od 1 września 1945 roku.

Po wojnie, przez kilkanaście lat dokonywane były zmiany z zakresie kierownictwa szkoły oraz modernizacji i rozbudowy obiektu. Dzięki tym rozwiązaniom udało się utworzyć dogodne warunki dla wzrastającej liczby uczniów. W roku szkolnym 1979-1980 szkoła liczyła 142 uczniów w dziewięciu oddziałach i 9 nauczycieli. W latach 1993-1994 oraz 2002-2003

dokonano prac rozbudowy szkoły – sanitariatu oraz sali lekcyjnej, przebudowano konstrukcję dachu wraz z wymianą pokrycia dachowego na blachę oraz ocieplono obiekt.

W 1926 roku powstała Ochotnicza Straż Pożarna w Okrajniku. W 1931 r. OSP podjęła decyzję o budowie remizy z własnych środków i własnym nakładem robocizny, która trwała siedem lat.

W 1954 roku zostało założone Koło Gospodyń Wiejskich w Okrajniku.<sup>2</sup>

W 1976 roku podjęto decyzję o likwidacji Gminy Łękawica tworząc Gminę Gilowice - Ślemień, do której należała m.in. wieś Okrajnik. W 1990 roku przedstawiciele społeczności lokalnej rozpoczęli starania o przywrócenie podziału administracyjnego gmin sprzed 1970 roku. Poczynania te przyniosły oczekiwany rezultat w postaci reaktywowania Gminy Łękawica w 1991 roku, w skład której wchodzi 5 sołectw: Okrajnik, Łękawica, Łysina, Kocierz Moszczanicki, Kocierz Rychwałdzki. W ciągu ostatnich lat w Okrajniku poprawiono stan dróg, uregulowano potoki, wykonano telefonizację, opracowano nowy plan zagospodarowania wsi, częściowo wykonano sieć wodociagową i kanalizacyjną, wybudowano plac zabaw.

### 3. Przesłanki opracowania planu odnowy miejscowości

Opracowanie planu odnowy miejscowości to wyzwanie, przed którym stanęły wszystkie aktywne społeczności lokalne zaangażowane w działania rozwojowe podejmowane na terenie ich małych ojczyzn.

Opracowanie a następnie wdrożenie planu odnowy wiąże się z określonymi korzyściami dla społeczności lokalnej:

- możliwość korzystania z funduszy strukturalnych i innych zewnętrznych źródeł finansowania działań rozwojowych;
- zdynamizowanie rozwoju społeczno – gospodarczego miejscowości, dzięki pojawiającym się nowym możliwościom finansowania zadań;
- wzrost atrakcyjności życia społeczno – kulturalnego;
- wdrażanie pozytywnych zmian akceptowanych przez mieszkańców;
- wzrost wartości majątku komunalnego – nieruchomości;

---

<sup>2</sup> Wg „Gmina Łękawica – Zarys dziejów” praca zbiorowa pod red. H. Woźniak



- aktywizacja społeczności lokalnej – wzrost tożsamości z miejscem zamieszkania i stopnia integracji mieszkańców wokół działania na rzecz własnego środowiska - miejscowości;
- kierowanie nakładów inwestycyjnych na zadania posiadające akceptację lokalnego społeczeństwa.

## **II. Inwentaryzacja zasobów służących odnowie miejscowości**

### **1. Zasoby przyrodnicze**

Środowisko przyrodnicze jest systemem naturalnym, łączącym poszczególne komponenty środowiska w naturalne jednostki przyrodnicze. Nie są one ograniczone przez podziały administracyjne, lecz są częścią systemu i znajdują się w sieci wzajemnych zależności. Środowisko przyrodnicze Okrajnika nie stanowi zatem samodzielnej przyrodniczej, wyizolowanej jednostki lecz jest częścią systemu naturalnego obszaru Beskidu Małego. Miejscowość położona jest w pasie Beskidu Małego.

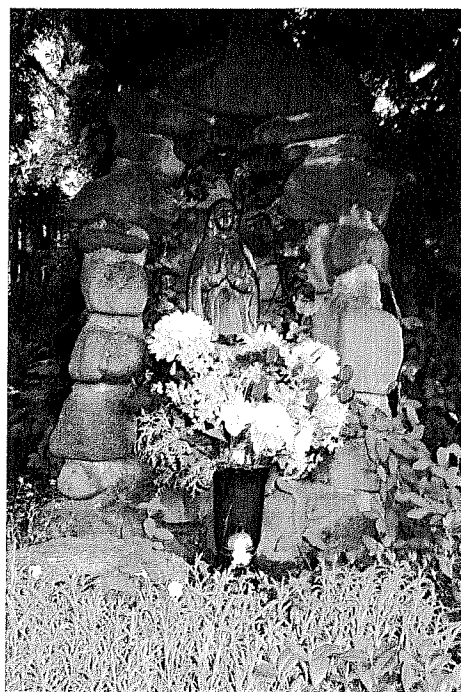
Znaczną część terenu zajmują użytki rolne – 148 ha oraz lasy i grunty leśne – 218 ha. Wieś Okrajnik położona jest w urozmaiconym terenie górzystym, wykazującą nachylenie w kierunku południowym.

### **2. Dziedzictwo kulturowe**

Środowisko kulturowe jest obszarem, w którym zabytki i obiekty stanowią część większej całości lub szerszego kontekstu. W dzisiejszych czasach za istotne uznaje się obejmowanie ochroną zabytków i miejsc stanowiących element integralnej całości, a nie tylko pojedynczych budynków czy budowli. Potrzebą objęcia opieką jest 10 obiektów, tj.:

1. Zagroda: budynek mieszkalny- drewniany, pocz. XX w., zabudowania gospodarcze, kamienno- drewniane, 1921 r. Osiedle Palarzówka 17
2. Krzyż przydrożny, kamienny, polichromowany, 1912r., ul. Skalna 9
3. Zagroda: budynek mieszkalny, zabudowania gospodarcze, drewniane, 2 ćw. XX w., ul. Strażacka 2
4. Budynek mieszkalny, murowany, k. XIX w., ul. Zabytkowa 3
5. Kaplica, drewniana, XVIII w., ul. Zabytkowa 6
6. Budynek mieszkalny, murowany, 1823 r., ul. Żywiecka 19
7. Kaplica, murowana, 1864r. –1930r. –1976r., ul. Żywiecka 21
8. Figura przydrożna Jezusa Nazareńskiego, na wtórnym postumencie, kamień /piaskowiec/, polichromowana, I poł. XIX w., ul. Żywiecka; koło szkoły

9. Figura Matki Boskiej Różańcowej, kamienna /piaskowiec/, polichromowana, 1885r., ul. Żywiecka 24
10. Zagroda: budynek mieszkalny, drewniany, zabudowania gospodarcze, murowane, XIX/XX w., ul. Żywiecka 25



### 3. Gospodarka przestrzenna i infrastruktura techniczna

Miejscowy plan zagospodarowania przestrzennego Gminy Łękawica wprowadzony uchwałą nr XXX/201/2002 z dnia 01 marca 2002 roku wyznacza zagospodarowanie przestrzenne sołectwa Okrajnik.

Celem rozwoju zagospodarowania przestrzennego gminy Łękawica, w tym sołectwa Okrajnik jest wielofunkcyjny, zrównoważony rozwój w kierunku kształtowania różnych form aktywności gospodarczej, rozwoju funkcji turystycznych i wypoczynkowych, ze szczególnym uwzględnieniem zasobów i walorów przyrodniczych i kulturowych, a także tworzenia podstaw do poprawy środowiska i jakości życia mieszkańców.

Do niedostatków w zagospodarowaniu przestrzennym wsi Okrajnik zalicza się:

- niedostateczna liczba obiektów związanych z obsługą turystyki i wypoczynku takich jak: hotele, motele, obiekty gastronomiczne, pola namiotowe itp,
- niewystarczające przystosowanie lasów do wykorzystania rekreacyjnego,
- braki w wyposażeniu terenów w sieci i urządzenia infrastruktury technicznej,
- zaniżony standard, w stosunku do warunków technicznych jakim powinny odpowiadać drogi publiczne,

- brak terenów komunalnych, które mogłyby być udostępnione inwestorom do realizacji przedsięwzięć niezbędnych do aktywizacji gospodarczej.

### ***Komunikacja:***

Na terenie sołectwa Okrajnik sieć komunikacyjną stanowi 16 dróg gminnych, 2 drogi gminne publiczne, 1 droga powiatowa oraz 1 droga wojewódzka.

Drogi:

- asfaltowe: 3,030 km
- gruntowe: 2,472 km

Do problemów w zakresie drogownictwa należy:

- brak chodników
- brak miejsc parkingowych
- wysoki stopień degradacji technicznej infrastruktury komunikacyjnej spowodowany długoletnim okresem użytkowania
- zagrożenia dla ruchu pieszych
- ograniczenia środków finansowych niezbędnych do realizacji inwestycji komunikacyjnych

### ***Gospodarka wodno-ściekowa***

Obecnie na terenie Gminy Łękawica istnieje około 35,3 km sieci kanalizacji ogólnospławnej. Sieć ta obsługiwana jest przez oddaną do użytku w grudniu 2005 roku biologiczno-mechaniczną oczyszczalnię ścieków z trzecim stopniem oczyszczania ścieków (hydroponik). Przepustowość oczyszczalni wynosi  $Q_{\text{śrd.}} = 600 \text{ m}^3/\text{d}$ .

Na terenie miejscowości Okrajnik wg stanu na dzień 04.08.2010 r. podpisanych jest 87 umów na odprowadzanie ścieków. Pozostała część wsi Okrajnik nie została jeszcze skanalizowana, zatem ludność korzysta ze zbiorników bezodpływowych tak zwanych szamb, które opróżniane są przez podmiot świadczący usługi asenizacyjne.

Zaopatrzenie w wodę we wsi Okrajnik odbywa się za pomocą gminnej sieci wodociągowej, indywidualnych linii wodociagowych oraz za pomocą studni głębinowych. W roku 1998 zakończona została budowa wodociągu gminnego, którym objęto m.in. miejscowość Okrajnik. Wg stanu na dzień 04.08.2010 r. w Okrajniku podpisanych jest 80 umów na dostarczenie wody. Źródłem poboru wody dla potrzeb zaopatrzenia mieszkańców w wodę jest ujęcie wód powierzchniowych zlokalizowane na potoku Kocierzanka w miejscowości Kocierz Moszczanicki oraz wody podskórne.

## ***Budynki***

Na terenie sołectwa Okrajnik znajduje się ok. 200 budynków mieszkalnych, w większości zadbane, w dobrym stanie. Jest także budynek Ochotniczej Straży Pożarnej, Szkoły Podstawowej oraz Zajazdu „Pod Jeleniem”.

## ***Gazyfikacja***

Sołectwo Okrajnik, jak i cały teren gminy Łękawica nie jest zgazyfikowany.

## ***Oświetlenie dróg***

Dostawy energii elektrycznej na terenie gminy Łękawica, jak również we wszystkich pięciu sołectwach, w tym w Okrajniku świadczone są tylko przez jednego wykonawcę. Zatem istotnym problemem są braki w przypadku czasowych wyłączeń dostaw energii, ponieważ gmina jak i sołectwo Okrajnik nie posiada alternatywnych źródeł zasilania.

Oświetlenie uliczne należy do obowiązków gminy. Urządzenia oświetlenia ulicznego w Okrajniku umieszczone są na urządzeniach będących własnością dostawcy energii elektrycznej. W sołectwie Okrajnik jest zainstalowanych ponad 50 punktów oświetlenia ulicznego.

## ***Gospodarka odpadami***

Zasady utrzymania czystości i porządku na terenie gminy Łękawica, w tym na terenie Okrajnika reguluje uchwała Rady Gminy nr XXXVI/204/06 z dnia 29 marca 2006 roku. Gospodarka odpadami prowadzona jest w oparciu o przyjęty i uchwalony przez Radę Gminy Łękawica „Program Ochrony Środowiska” (uchwała nr XX/102/04 Rady Gminy Łękawica z dnia 30.06.2004 r.) oraz w oparciu o opracowany „Plan Gospodarki Odpadami”. Gospodarka odpadami jest prowadzona zgodnie z zasadami zapobiegania powstawaniu odpadów i minimalizacji ich ilości.

Powstawanie odpadów staje się coraz poważniejszym problemem ze względu na zwiększającą się produkcję dóbr konsumpcyjnych oraz coraz szybszy postęp technologiczny, powodujący coraz krótszą „długość życia” niektórych grup produktów, szczególnie tych powszechnego użytku.

Sołectwo Okrajnik ma podpisanych 184 umów na odpady (wg stanu na dzień 31.12.2009r.)

Do podstawowych zasad gospodarki odpadami należy :

- 1) zapobieganie powstawaniu odpadów, ograniczanie ich ilości oraz negatywnego oddziaływania odpadów na środowisko przy wytwarzaniu, użytkowaniu produktów i po zakończeniu ich użytkowania ;
- 2) zapewnienie zgodnego z zasadami ochrony środowiska odzysku ;
- 3) zapewnienie zgodnego z zasadami ochrony środowiska unieszkodliwiania odpadów.

### ***Sieć telekomunikacyjna***

Sieć telekomunikacyjna na terenie gminy Łękawica była budowana w dwóch etapach, pierwszy etap to rok 1994, drugi etap to rok 2000. Częściowo zadanie to zostało dofinansowane z budżetu gminy. Do sieci telefonicznej na terenie całej gminy jest podłączonych ponad 1000 abonentów, z czego ok. 130 abonentów z Okrajnika.

Mieszkańcy Okrajnika mogą korzystać z usług Telekomunikacji Polskiej S.A jak również innych operatorów komórkowych.

#### **4. Strefa gospodarcza i rolnicza**

### ***Rolnictwo***

W sołectwie Okrajnik istnieją 88 gospodarstwa rolno-leśne. Liczba i struktura w poszczególnych przedziałach przedstawia się w następujący sposób:

- od 1 do 2 ha – 54 gospodarstwa
- od 2 do 5 ha – 30 gospodarstw
- od 5 do 15 ha – 4 gospodarstwa
- powyżej 15 ha – 0

Wymienione jednostki, zgodnie z przepisami zalicza się do gospodarstw rolnych, ale nie zalicza się ich do gospodarstw o dużej zdolności gospodarczej.

### ***Gospodarka***

We wsi Okrajnik jest ok. 30 podmiotów gospodarczych zapisanych w rejestrze ewidencji działalności gospodarczej prowadzonej przez Wójta Gminy Łękawica. Mieszkańcy sołectwa zazwyczaj pracują poza swoją miejscowością. Prowadzą również własną działalność gospodarczą na terenie sołectwa lub poza jego granicami.

## 5. Oświata

Na terenie miejscowości Okrajnik funkcjonuje jedna placówka oświatowa, tj. Szkoła Podstawowa im. Górali Żywieckich w Okrajniku. W Szkole Podstawowej w Okrajniku obowiązkiem szkolnym objętych jest 71 uczniów, którzy uczęszczają do 6 oddziałów. Przy szkole funkcjonuje 1 oddział przedszkolny, do którego uczęszcza 10-cioro dzieci. Obecnie placówka zatrudnia 15 nauczycieli.



## 6. Spółeczna działalność lokalna

Życie kulturalne w Okrajniku opiera się o działalność Koła Gospodyń Wiejskich oraz Ochotniczej Straży Pożarnej.

Inicjatorem założenia Koła Gospodyń Wiejskich w Okrajniku był Władysław Kamiński, mieszkaniec wsi Okrajnik, pełniący społecznie funkcję Przewodniczącego Rady Nadzorczej w Gminnej Spółdzielni Samopomoc Chłopska GS Gilowice. W miesiącu listopadzie 1954 roku z 12 osobowej grupy członkiń wybrano pierwszy Zarząd KGW w składzie: Bąk Aniela – Przewodnicząca; Kasperek Zofia – Sekretarz; Gieleciak Janina – Skarbnik.

Okres powojenny, brak energii elektrycznej, górskie i trudne ziemie do uprawy mechanicznej wszystko to powodowało, że gospodyni wiejska wykonywała wszystkie czynności z nadmiernym wysiłkiem fizycznym.

Pierwsze działania KGW szły w kierunku zdobywania wiedzy poprzez szkolenia agrotechniczne. Wprowadzono nowe odmiany roślin, oraz nowy sposób nabywania i odchovu drobiu. Zorganizowano kursy przysposobienia rolniczego I stopnia w celu uzupełnienia podstawowych wiadomości z rolnictwa. Cieszono się każdą zorganizowaną wycieczką po najbliższej okolicy. Ogromny skok cywilizacyjny dla kobiet - gospodyń

wiejskich nastąpił latem 1957 roku, kiedy to własnym staraniem i na własny koszt mieszkańcy wykonali elektryfikację wsi. W domach zaczęło się nowe wygodniejsze życie, zniknęły lampy naftowe. Zaczęło przybywać odbiorników radiowych „Pionier Stolica”.

Jak zanotowano w kronice w 1960 roku KGW z przydziału zakupiło pierwszą we wsi pralkę elektryczną. Organizowano w tym czasie wiele imprez rozrywkowych a uzyskane środki pieniężne, przeznaczono na zakup nowych strojów regionalnych dla członków.

W latach 1960 - 1965 KGW w Okrajniku intensywnie organizowało kursy i szkolenia w zakresie nowoczesnej uprawy roślin, chowu bydła, agrochemii, krawiectwa, garmażerii, gotowania i pieczenia. Osiągnięcia w tym czasie były znaczące, ponieważ KGW z Okrajnika w sposób znaczący było wynagradzane za wysokie lokaty w różnych konkursach, na szczeblu gminnym i powiatowym.

W latach 1965- 1970 organizowano corocznie w okresie wakacji dzieciniec dla dzieci wiejskich, prowadzono konkursy higienizacji zagród gospodarczych, a w szczególności obór z krowami mlecznymi. Organizowano kursy szycia i kroju, zorganizowano warsztaty do szycia kołder. Własnym już zwyczajem corocznie organizowano Dożynki wiejskie.

W latach 1970 - 1975 członkinie KGW aktywnie uczestniczyły w pracach przy budowanie dróg wiejskich i budowie Ośrodka Zdrowia. Rozpoczęto edycję konkursową roczną na najlepsze ogródki kwiatowe i warzywne. KGW wraz z Kółkiem Rolniczym aktywnie uczestniczyło w powiatowym konkursie na najlepszą wieś w Programie „Agrominimum”. Po kolejnych trzech latach za zajęcie I miejsca ufundowany sztandar przez Prezydium Powiatowej Rady Narodowej w Żywcu pozostał w KGW już na zawsze.

W latach 1980 - 1985 organizowane były wycieczki do różnych regionów Polski. Prowadzone były przez członkinie KGW poletka doświadczalne. Rozpoczęto za zgodą i przy współdziałaniu Zarządu OSP organizować pomieszczenie kuchenne z wyposażeniem meblowym wraz z zastawą stołową na 100 osób.

W latach 1985 - 1990 normalnym już zwyczajem organizowano spotkania z sąsiednimi kołami. Odbył się też konkurs i pokaz stroików świątecznych. Znaczącym filarem dofinansowania w zakupie sprzętu dla KGW w Okrajniku była Gminna Spółdzielnia GS - Gilowice. Koło miało w osobie Prezesa Mrózka wielkiego przyjaciela, umiającego docenić rolę kobiety w środowisku wiejskim.

W 1988 roku wskutek choroby i rezygnacji Bąk Anieli przewodnictwo przejęła Stanisława Magiera.

W 1994 roku wieś Okrajnik zorganizowała po raz pierwszy Gminne Dożynki już w Gminie Łękawica. Dożynki odbyły się obok Szkoły Podstawowej.

W latach 1995 - 2000 Koło Gospodyń Wiejskich wpisało się już trwale w kalendarz organizowanych imprez wiejskich, gminnych i kościelnych. Od czasu reaktywowania Gminy

Łękawica zapis wydarzeń z zamieszczonymi zdjęciami w kronice staje się obszerny i znacząco obrazuje życie i tradycje wiejskie.

W dniu 7 maja 1926r z inicjatywy Sekretarza Gminy Józefa Talika, Kierownika Szkoły Podstawowej Jana Talika i Michała Krajcarz na zebraniu założycielskim wybrano pierwszy Zarząd OSP w Okrajniku: Jan Talik - Prezes Zarządu; Michał Krajcarz - V-ce Prezes; Józef Talik – Naczelnik; Tomasz Okrzesik - Z-ca Naczelnika; Józef Magiera – Skarbnik; Józef Saława – Gospodarz. Skład liczby członków wynosił 22 druhów.

W 1928 roku następuje reorganizacja OSP na czele działalności zostaje wybrany właściciel miejscowego Dworu inż. Michał Kukła. Środki na umundurowanie strażacy zdobywali poprzez organizowanie imprez kulturalnych i organizowanie zabaw tanecznych i towarzyskich. Przy pomocy subwencji Powiatowego Zakładu Ubezpieczeń Wzajemnych w 1929 roku zakupiono dwucylindrową sikawkę.

W dniu 6 lipca 1930 roku poświęcenia sikawki dokonał Kanonik z Rychwału Jan Kanty Wojewodziec. Udział wzięło 7 jednostek straży pożarnych oraz dwie orkiestry z Rychwału i z Kocierza. Przyjęcie z obiadem i poczęstunkiem odbyło się w miejscowym Dworze. Zarząd OSP czynnie wspierał i współorganizował manifestacje patriotyczne organizowane przez Feliksa Świątkę.

5 marca 1931 OSP podjęła decyzję o budowie remizy z własnych środków i własnym nakładem robocizny. Po siedmiu latach borykania się z budową remizy z własnych środków w 20 rocznicę Niepodległości dokonano poświęcenia wybudowanej Remizy drewnianej na fundamentach murowanych z kamienia. Aktu poświęcenia dokonał Proboszcz Parafii Łękawica Augustyn Jarosz.

W latach 1939 1945 w okresie okupacji hitlerowskiej obowiązywał surowy zakaz organizowania zebrań i posiedzeń Zarządu. W razie potrzeby akcje ratownicze organizowała Komenda niemieckiej Policji w Zadzielu. W czasie ofensywy Armii Sowieckiej na Żywiecczyźnie w 1945 roku w remizie OSP były przetrzymywane konie. Po wyzwoleniu została remiza mocno zdewastowana, natomiast z Zarządu OSP pozostało przy życiu dwóch druhów, którzy również w krótkim czasie z winy pożogi wojennej zeszli z tego świata.

W lipcu 1945 roku nowo wybrany Sołtys Wsi Okrajnik Feliks Rodak reaktywował ponownie działalność OSP i na początek został Prezesem Zarządu i tak od tego czasu Straż Pożarna mimo ogromnych braków organizowała życie strażackie we wsi Okrajnik. W dniu 18 czerwca 1950 roku odbyła się uroczystość z okazji zakupu ze środków własnych konnego wozu specjalnie wykonanego do przewozu sikawki.

W roku 1952 Komenda Powiatowej Straży Pożarnej w Żywcu przekazała dla OSP Okrajnik niewielką motopompę.



W dniu 28 sierpnia 1956 roku Zarząd OSP podjął decyzję o przebudowie Remizy OSP. W dniu 15 czerwca 1958 r. dokonano poświęcenia fundamentów pod nową Remizę OSP. Natomiast całość wybudowano w 1961r.

W dniu 25 lipca 1965 roku odbyła się uroczystość przekazania prawdziwej motopompy PO - 3 przez Komendę Powiatową Straży Pożarnej dla OSP Okrajnik.

W okresie kadencji Gminy Gilowice - Ślemień w latach 1976 - 1990 wyposażono salę widowiskową w sprzęt meblowy i wykonano nowe pokrycie dachu. W dniu 6 września 1981 roku nastąpiła wielka uroczystość, wiejska społeczność lokalna w dowód uznania dla działalności OSP ufundowała i przekazała Sztandar dla OSP Okrajnik. Aktu poświęcenia sztandaru dokonał nieodżałowanej pamięci sympatyk strażaków św. p. Ks. Marian Bochenek.

Po roku 1990 czyli po reaktywowaniu Gminy Łękawica nastąpił znaczący rozwój dorobku OSP Okrajnik.

Wybudowano nową funkcjonalną Remizę na sprzęt bojowy., wykonano gruntowną kanalizację na odprowadzanie wód z obiektu i placu OSP, wykonano gruntowną przebudowę obiektu wraz z modernizacją wewnętrznego wystroju, wykonano i zmodernizowano zaplecze sanitarne, socjalne i kuchenne, C.O. Wykonano i utwardzono kostką brukową plac wejściowo manewrowy, wykonano parking samochodowy obok obiektu OSP. Dzięki staraniom Wójta Gminy pozyskano, otrzymano wóz bojowy "Żuk", jednostka wyposażona jest w dwie motopompy PO-5, agregat prądotwórczy, pilarkę spalinową oraz w podstawowy sprzęt gaśniczo pożarowy. Jednostka posiada łączność telefoniczną oraz radiową krótkofalową. Doprowadzony jest również pobór wody siecią wodociagową do remizy OSP.

W dniu 20 stycznia 2004 roku Straż pożarna w Okrajniku wyposażona została w bojowy wóz terenowy marki "Mercedes" sprinter 316 4x4 uzbrojony w szybkie natarcie. Zakup został sfinansowany ze środków: Zarządu Wojewódzkiego OSP RP w Katowicach, Fundacji "Orlen", Gminy Łękawica, Sponsorów i mieszkańców Okrajnika. Aktualnie jednostka liczy 45 członków, w tym czterech członków wspierających i trzy kobiety. Jednostka w systemie Gminnym działa na zasadzie współdziałania pomocniczego w Gminnym systemie ratowniczym. Zarząd OSP ściśle współpracuje z miejscowym KGW na zasadzie uzupełnienia się w potrzebach organizacyjnych. Zarząd OSP współpracuje ze Szkołą Podstawową widząc na przyszłość możliwość uzupełnienia swoich szeregów.

Nowo wybrany Zarząd OSP pod kierunkiem Naczelnika Andrzeja Barglika ma ambitne zamierzenia w kierunku dalszego rozwoju i pomnażania dorobku pokoleniowego OSP Okrajnik. W miarę postępu cywilizacyjnego rośnie również potrzeba ciągłego unowocześniania obiektu, wystroju oraz wyższe potrzeby na nowoczesny sprzęt pożarowy.



### III. Analiza SWOT

Celem analizy SWOT jest wskazanie istotnych słabych i mocnych stron miejscowości Okrajnik, jakie wynikają z istniejącego stanu zagospodarowania i z dotychczas osiągniętego poziomu rozwoju, z cech środowiska przyrodniczego oraz ze struktury społeczno - demograficznej. Słabe strony są cechami niekorzystnymi dla dalszego rozwoju wsi, natomiast mocne strony są czynnikami w różnym stopniu sprzyjającymi rozwojowi tego terenu.

<b>Mocne Strony</b>	<b>Słabe strony</b>
<ul style="list-style-type: none"> <li>➤ Korzystne położenie geograficzno-klimatyczne oraz dobry stan środowiska naturalnego,</li> <li>➤ Czyste powietrze, piękne widoki: Babia Góra, Pilsko, Skrzyczne</li> <li>➤ Miejsca noclegowe oraz gościnność i życzliwość dla przyjezdnych,</li> <li>➤ Zabytkowe kapliczki,</li> <li>➤ Zaawansowany stopień telefonizacji kablowej i komórkowej, sieć energetyczna</li> <li>➤ Działalność OSP,</li> </ul>	<ul style="list-style-type: none"> <li>➤ Brak miejsc pracy, ukryte bezrobocie,</li> <li>➤ Mała powierzchnia gospodarstw, słaba infrastruktura rolna,</li> <li>➤ Brak chodników, miejsc parkingowych,</li> <li>➤ Słabe oświetlenie uliczne,</li> <li>➤ Brak sieci wodociągowej i kanalizacyjnej w części wsi,</li> <li>➤ Bardzo słaba komunikacja publiczna,</li> <li>➤ Brak regulacji potoków powodujących zanieczyszczenia w czasie powodzi,</li> <li>➤ Brak punktów widokowych,</li> <li>➤ Brak wykreowanego wizerunku</li> </ul>

<ul style="list-style-type: none"> <li>➤ Działalność Koła Gospodyń Wiejskich,</li> <li>➤ Remiza OSP z salą położoną w pięknym widokowo miejscu,</li> <li>➤ Położenie obok lasu – spacer, wypoczynek, grzybobranie,</li> <li>➤ Niski poziom przestępczości,</li> <li>➤ Duża aktywność społeczna, łatwo ze sobą współpracująca,</li> <li>➤ Kanalizacja, wodociąg dla połowy miejscowości</li> <li>➤ Dobra sieć dróg wewnętrznych,</li> <li>➤ Dobra gospodarka komunalna.</li> </ul>	<p>sołectwa, jako atrakcyjnego miejsca spędzania wolnego czasu i wypoczynku,</p> <ul style="list-style-type: none"> <li>➤ Brak zaplecza rekreacyjno-sportowego,</li> <li>➤ Pogarszający się stan techniczny budynków szkoły i remizy OSP oraz zabytków sakralnych,</li> <li>➤ Poziom wykształcenia mieszkańców odbiegający od oczekiwań współczesnego rynku pracy,</li> <li>➤ Mało innowacyjne rolnictwo,</li> <li>➤ Niedostatecznie intensywna promocja.</li> </ul>
<b>Szanse</b>	<b>Zagrożenia</b>
<ul style="list-style-type: none"> <li>➤ Wykorzystanie korzystnego ukształtowania terenu Okrajnika oraz jego walorów przyrodniczo – krajobrazowych na rzecz rozwoju turystycznego w okresie letnim,</li> <li>➤ Położenie na terenie Parku Krajobrazowego Beskidu Małego,</li> <li>➤ Aktywizacja różnych podmiotów na rzecz podnoszenia rangi i prestiżu miejscowości,</li> <li>➤ Budowa sieci wodociągowej i kanalizacyjnej przy udziale środków UE dla pozostałej części Okrajnika,</li> <li>➤ Rozwój infrastruktury rekreacyjnej przy udziale środków UE,</li> <li>➤ Dobra współpraca z Urzędem Gminy,</li> <li>➤ Wykreowanie wizerunku wsi Okrajnik, jako atrakcyjnego miejsca, wypoczynku, rekreacji, uprawiania sportu i turystyki.</li> </ul>	<ul style="list-style-type: none"> <li>➤ Migracje z terenu sołectwa, przede wszystkim ludzi młodych,</li> <li>➤ Utrzymywanie się oraz wzrost bezrobocia,</li> <li>➤ Brak przedsiębiorstw,</li> <li>➤ Ograniczone środki finansowe na rozwój miejscowości,</li> <li>➤ Brak zainteresowania terenem inwestorów,</li> <li>➤ Brak kompleksowych inwestycji w infrastrukturę techniczną,</li> </ul>

#### IV. PLANOWANE ZADANIA INWESTYCYJNE I PRZEDSIĘWZIĘCIA AKTYWIZUJĄCE SPOŁECZNOŚĆ LOKALNĄ – do realizacji na lata 2010-2017

##### 1. Projekty

##### PRIORYTET 1 - Tworzenie i modernizacja infrastruktury

Cel 1: Uregulowanie gospodarki wodno-ściekowej oraz odnawialne źródła energii

Projekty:

Lp	Nazwa zadania	Koszt zadania i źródło finansowania	
1.	Budowa sieci wodociągowej	1 500 000 zł	środki własne -25% środki z UE – 75%
2.	Budowa sieci kanalizacyjnej	3 500 000 zł	środki własne –25% środki z UE – 75%
3.	Wykorzystanie odnawialnych źródeł energii w budynkach użyteczności publicznej	600 000 zł	środki własne –25% środki z UE – 75%

Cel 2: Unowocześnienie infrastruktury komunikacyjnej

Projekty:

Lp	Nazwa zadania	Koszt zadania i źródło finansowania	
1.	Budowa oświetlenia ulicznego przy głównej drodze prowadzącej do centrum wsi Łękawica i Okrajnik	554 581,30 zł	środki własne – 25% środki z UE – 75%
2.	Modernizacja i budowa oświetlenia ulicznego na drogach gminnych i powiatowych	200 000 zł	środki własne –25% środki pozabudżetowe – 75%
3.	Modernizacja infrastruktury drogowej	900 000 zł	środki własne -20% środki pozabudżetowe – 80%
4.	Budowa parkingów	100 000 zł	środki własne –25% środki z UE – 75%
5.	Budowa chodnika i zatok autobusowych	800 000 zł	środki własne – 25% środki z UE – 75%

Cel 3: Podniesienie jakości szkolnictwa

Projekty:

Lp	Nazwa zadania	Koszt zadania i źródło finansowania	
1.	Budowa stołówki szkolnej w Szkole Podstawowej w Okrajniku	1 500 000 zł	środki własne -25% środki z UE – 75%
2.	Remont i termomodernizacja budynku Szkoły	3 000 000 zł	środki własne –25%

	Podstawowej w Okrajniku		środki z UE – 75%
4.	Modernizacja otoczenia szkoły	500 000 zł	środki własne –25% środki z UE – 75%

#### Cel 4: Budowa bazy kulturalno-rekreacyjno-sportowej

Projekty:

Lp	Nazwa zadania	Koszt zadania i źródło finansowania	
1.	Budowa infrastruktury okołoturystycznej	500 000 zł	środki własne -25% środki z UE – 75%
2.	Remont i modernizacja budynku remizy Ochotniczej Straży Pożarnej	1 000 000 zł	środki własne –25% środki z UE – 75%
3.	Budowa zespołu boisk sportowych	800 000 zł	środki własne –25% środki z UE – 75%
4.	Budowa sali gimnastycznej w SP Okrajnik	2 000 000 zł	środki własne –25% środki z UE – 75%

#### Cel 5: Rozwój i unowocześnianie turystyki

Projekty:

Lp	Nazwa zadania	Koszt zadania i źródło finansowania	
1.	Budowa tablic informacyjnych z mapką o szlaku turystycznym	3 000 zł	środki własne -25% środki z UE – 75%
2.	Wykonanie i oznaczenie ścieżek rowerowych, pieszych, konnych	300 000 zł	środki własne –25% środki z UE – 75%
3.	Rozbudowa Zajazdu „Pod Jeleniem”	3 000 000 zł	środki pozabudżetowe – 100%

### PRIORYTET 2 – Edukacja i integracja mieszkańców

#### Cel 1: Działalność szkoleniowo-edukacyjna

Projekty:

Lp	Nazwa zadania	Koszt zadania i źródło finansowania	
1.	Organizowanie szkoleń i kursów dla mieszkańców	40 000 zł	środki własne -15% środki z UE – 85%
2.	Organizacja szkoleń dla OSP i KGW	40 000 zł	środki własne -15% środki z UE – 85%

## Cel 2: Działalność integracyjna wśród mieszkańców

### Projekty:

Lp	Nazwa zadania	Koszt zadania i źródło finansowania	
1.	Organizowanie rodzinnych pikników i festynów wiejskich	10 000 zł	środki własne -10% środki pozabudżetowe– 90%
2.	Organizowanie spotkań tematycznych wynikających z tradycji i obyczajów oraz imprez okolicznościowych	10 000 zł	środki własne -10% środki pozabudżetowe– 90%
3.	Organizacja Dożynek	30 000 zł	środki własne -10% środki pozabudżetowe– 90%

Najważniejsze dla wsi Okrajnik są te projekty, które są najbardziej pożądane przez mieszkańców. Wymienione priorytety określają zadania, które powinny być realizowane w pierwszej kolejności. Bardzo ważna dla mieszkańców jest budowa sieci wodociągowej i kanalizacyjnej, którą planuje się zrealizować w latach 2011-2013. Ważną inwestycją jest także wykorzystanie OZE. Celem tych zadań jest przede wszystkim ochrona środowiska naturalnego oraz poprawa warunków życia mieszkańców.

Bardzo ważne są również przedsięwzięcia polegające na modernizacji infrastruktury komunikacyjnej, których realizację planuje się w latach 2010-2014. Inwestycje te poprawią bezpieczeństwo i ułatwią przemieszczanie się mieszkańców wsi Okrajnik oraz okolic.

Zadania z zakresu szkolnictwa planuje się zrealizować w latach 2010-2016. Przedsięwzięcia te wpłyną na poprawę infrastruktury szkolnej, co przyczyni się do poprawy jakości kształcenia i dostępu do wiedzy.

Projekty polegające na budowie bazy kulturalno-rekreacyjnej oraz rozwoju turystyki planuje się do realizacji na lata 2010-2017, których celem jest zwiększenie udziału społeczeństwa w życiu kulturalnym i społecznym, zwiększenie ruchu turystycznego oraz zwiększenie atrakcyjności inwestycyjnej miejscowości. Ponadto inwestycje te pozwolą zagospodarować czas wolny mieszkańców oraz dzieci i młodzieży z terenu Okrajnika.

Kolejny priorytet to edukacja i integracja mieszkańców, tu kładzie się nacisk na szkolenia i działalność integracyjną. Realizacja w latach 2011-2017. Celem tych zadań jest rozwój inicjatyw na rzecz aktywizacji i integracji społeczności lokalnych oraz rozwój intelektualny mieszkańców.

**V. Opis i charakterystyka obszarów o szczególnym znaczeniu dla zaspokojenia potrzeb mieszkańców, sprzyjających nawiązywaniu kontaktów społecznych, ze względu na ich położenie oraz cechy funkcjonalno – przestrzenne, w szczególności poprzez odnawianie lub budowę placów parkingowych, chodników lub oświetlenia ulicznego.**

1. Opis operacji wpisujących się w kształtowanie obszarów o szczególnym znaczeniu dla zaspokojenia potrzeb mieszkańców, sprzyjających nawiązywaniu kontaktów społecznych, ze względu na ich położenie oraz cechy funkcjonalno – przestrzenne.

**1) *Budowa oświetlenia ulicznego przy głównej drodze prowadzącej do centrum wsi Łękawica i Okrajnik***

W ramach działania „Odnowa i rozwój wsi” objętego PROW na lata 2007-2013, jako pierwsze w miejscowości Okrajnik planuje się zrealizować zadanie polegające na budowie oświetlenia ulicznego wzdłuż drogi wojewódzkiej nr 946 (ul. Żywiecka) łączącej dwie miejscowości Okrajnik i Łękawicę. Droga 946 to ciąg komunikacyjny, który prowadzi do centrum miejscowości zarówno w Okrajniku jak i w Łękawicy. Zatem trasa ta jest bardzo często uczęszczana przez mieszkańców jak i przyjezdnych oraz przez dzieci, gdyż jednocześnie stanowi drogę uczniów do szkoły.

Centrum wsi Okrajnik stanowi remiza Ochotniczej Straży Pożarnej, plac wiejski, Szkoła Podstawowa, Kaplica, Centrum gastronomiczno-hotelarskie, zaplecze handlu spożywczego. Miejsca te pełnią funkcje społeczne, kulturalne, rekreacyjne, edukacyjne oraz turystyczne. Wykorzystywane są do wypoczynku, do organizowania spotkań, mających na celu integrację społeczności lokalnej, do uczestnictwa w wydarzeniach, uroczystościach i imprezach, będących elementem lokalnych zwyczajów i tradycji.

Realizacja zadania polegającego na budowie oświetlenia ulicznego wzdłuż drogi wojewódzkiej nr 946 jest kluczowym elementem komunikacyjnym z punktu widzenia funkcjonalno-przestrzennego. Przedsięwzięcie to przyczyni się do poprawy bezpieczeństwa mieszkańców oraz w znacznej mierze zaspokoi potrzeby społeczności lokalnej. Ponadto inwestycja wzmocni integrację lokalnych środowisk i społeczności oraz pobudzi ich aktywność.

Tak rozumiana odnowa wsi to proces kształtowania warunków życia ludzi na obszarach wiejskich, którego podmiotem jest społeczność lokalna. Oddziałuje on na standard życia i jego jakość, jednocześnie zachowując tożsamość wsi wyrażającą się wartościami życia wiejskiego, wzmocnieniem i rozwojem dziedzictwa duchowego, kulturowego i materialnego wsi.

**Zakres rzeczowy operacji:**

Budowa 83 słupów oświetleniowych wzdłuż trasy Łękawica – Okrajnik. Z czego na miejscowość Okrajnik przypada 30 punktów świetlnych.

**Termin realizacji operacji:**

2011-2012

**Koszt operacji (roboty budowlane):**

554 581,30 zł brutto z czego 200 102,35 zł brutto przypada na miejscowość Okrajnik.

Opracowała: Agnieszka Szwed

PRZEWODNICZĄCY RADY  
  
Bronisław Stachura