

**UCHWAŁA NR XXXV/242/13  
RADY GMINY ŁĘKAWICA**

z dnia 18 grudnia 2013 r.

**w sprawie: przyjęcia „Gminnego Programu Opieki nad Zabytkami Gminy Łękawica  
na lata 2014 – 2017”**

Na podstawie art. 7 ust.1 pkt 9, art. 18 ust. 2 pkt 15 ustawy z dnia 8 marca 1990 r. o samorządzie gminnym (tj. Dz. U. z 2013 poz. 594 z późn. zm.) oraz art. 87 ust. 3 i 4 ustawy z dnia 23 lipca 2003 r. o ochronie zabytków i opiece nad zabytkami (Dz. U. z 2003 r. Nr 162 poz. 1568 z późn. zm.), po uzyskaniu pozytywnej opinii od Śląskiego Wojewódzkiego Konserwatora Zabytków Rada Gminy uchwala co następuje:

**§ 1.**

Przyjąć Gminny Program Opieki nad Zabytkami Gminy Łękawica na lata 2014 – 2017, stanowiący załącznik nr 1 do niniejszej uchwały.

**§ 2.**

Wykonanie uchwały powierza się Wójtowi Gminy Łękawica.

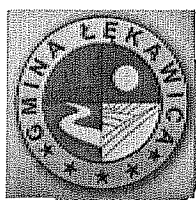
**§ 3.**

Uchwała wchodzi w życie po upływie 14 dni od dnia ogłoszenia w Dzienniku Urzędowym Województwa Śląskiego

Przewodniczący Rady Gminy  
Łękawica

  
**Bronisław Stachura**

# **GMINNY PROGRAM OPIEKI NAD ZABYTKAMI GMINY ŁĘKAWICA NA LATA 2014 - 2017**



Opracował:  
Pracownia Projektowo-Konserwatorska  
„ARKADA”  
Mgr Beata Maria Godek  
43-360 Bystra Śl.  
u. Juliana Fałata 202

**ŁĘKAWICA 2013**

## Gminny Program Opieki nad Zabytkami

1.WSTĘP.....	4
1.1. Postanowienia ogólne.....	4
1.1.1. Definicje.....	4
1.2. Cel opracowania gminnego programu opieki nad zabytkami.....	4
1.3. Podstawa prawna opracowania gminnego programu opieki nad zabytkami.....	4
1.3.1. Ustawa o samorządzie gminnym z dnia 8 marca 1990 r. (Dz. U. z 2001 r., Nr 142, poz.1591 z późn. zm.).....	5
1.3.2. Ustawa o ochronie zabytków i opiece nad zabytkami z dnia 23 lipca 2003 r.(Dz. U. Nr 162, poz. 1568 z późn. zm.).....	5
2. Uwarunkowania ochrony i opieki nad zabytkami.....	5
2.1. Uregulowania formalno-prawne.....	5
2.1.1. Ustawa o samorządzie gminnym z dnia 8 marca 1990 r.....	5
2.1.2. Ustawa o ochronie zabytków i opiece nad zabytkami z dnia 23 lipca 2003 r. (Dz. U. z 2003 r. Nr 162, poz.1568 z późn. zm.). ....	6
2.1.3. Krajowe uwarunkowania ustawowe i instytucjonalne funkcjonowania ochrony dóbr kultury.....	8
3. Uwarunkowania zewnętrzne ochrony zasobów dziedzictwa kulturowego.....	8
3.1. Relacje gminnego programu opieki nad zabytkami z opracowaniami wykonanymi na poziomie województwa.....	8
3.1.1. Narodowa Strategia Rozwoju Kultury.....	8
3.1.2. Wojewódzki Program Opieki nad Zabytkami Woj. Śląskiego.....	11
3.1.3. Strategia rozwoju woj. śląskiego.....	11
3.1.4. Plan zagospodarowania przestrzennego województwa śląskiego.....	12
3.1.5. Strategia rozwoju kultury w woj. śląskim.....	13
3.1.6. Powiatowy program opieki nad zabytkami.....	13
3.1.7. Studium Uwarunkowań i kierunków zagospodarowania Gminy Łękawica.....	13
3.1.8. Strategia rozwoju Gminy Łękawica.....	14
3.1.9. Ochrona wartości kulturowych w miejscowym planie zagospodarowania przestrzennego Gminy Łękawica.....	14
3.1.10. Spodziewane rezultaty działań.....	16
4. Zasoby dziedzictwa i krajobrazu kulturowego Gminy Łękawica.....	17
4.1.1.Charakterystyka gminy i rys historyczny.....	17
4.1.2. Obiekty zabytkowe nieruchome wpisane do rejestru zabytków.....	22
4.1.3. Obiekty zabytkowe ruchome wpisane do rejestru zabytków.....	22
4.1.4. Gminna ewidencja zabytków.....	23
4.1.5. Obiekty zabytkowe objęte gminną ewidencją zabytków.....	23
4.1.6. Strefy ochronne, parki, rezerваты, użytki ekologiczne.....	28
4.1.7. Pomniki przyrody.....	28
4.1.8. Szlaki kulturowe.....	29
4.1.9. Placówki muzealne.....	29
4.1.10. Pomniki i miejsca pamięci.....	29
5. Uwarunkowania wewnętrzne ochrony zasobów dziedzictwa i krajobrazu kulturowego.....	29
5.1.1 Stan zachowania zabytków nieruchomych (wpisanych do rejestru) i wskazania z nim związane.....	29
5.1.2. Obszary największego zagrożenia dla zabytków nieruchomych.....	30
6. Cele gminnego programu opieki nad zabytkami.....	31

## Gminny Program Opieki nad Zabytkami

7. Kierunki działań dla realizacji gminnego programu opieki nad zabytkami.....	32
7.1. Opracowanie programów rewaloryzacji i rewitalizacji wynikających ze stanu zachowania zabytków.....	32
7.1.1. Program restauracji zabytkowych kapliczek, krzyży i figur przydrożnych.....	32
7.1.2. Program wprowadzania systemu oznaczenia i informacji zabytków.....	33
7.1.3. Program nasadzeń uzupełn. w obszarze krajobrazu kulturowego.....	33
7.1.4. Program zagospodarowania obiektów opuszczonych.....	34
7.1.5. Program remontu lub zabezpieczenia obiektów zabytkowych.....	34
7.1.6. Program rewitalizacji zespołu zabytkowych piwnic w Łękawicy.....	35
7.1.7. Program włączenia zabytków do szlaków turystycznych i tras rowerowych.....	37
7.2. Wykaz obiektów stanowiących dobro kultury postulowanych do objęcia ochroną przez wpis do rejestru zabytków.....	37
8. Podział na obszary, projekty, zadania.....	40
9. Instrumentarium realizacji gminnego programu opieki nad zabytkami.....	40
9.1. Instrumenty prawne.....	41
9.2. Instrumenty koordynacji.....	41
9.3. Instrumenty finansowe.....	41
9.4. Instrumenty społeczne.....	41
9.5. Instrumenty kontrolne.....	42
10. Monitoring działania gminnego programu opieki nad zabytkami.....	42
11. Zewnętrzne źródła finansowania gminnego programu opieki nad zabytkami.....	44
11.1. Źródła krajowe.....	45
11.2. Źródła zagraniczne w ramach funduszy strukturalnych.....	55
11.3. Źródła zagraniczne pozaunijne.....	58
12. Tabela zawierająca działania operacyjne oraz zadania szczegółowe.....	61

## **1. WSTĘP**

### **1.1. Postanowienia ogólne**

#### **1.1.1 Definicje**

- a) ustawa – rozumie się przez to ustawę z dnia 23 lipca 2003 r. o ochronie zabytków i opiece nad zabytkami (Dz. U. z 2003 r. Nr 162, poz. 1568 z późn. zm.),
- b) gmina – rozumie się przez to Gminę Łękawica,
- c) gminny program – rozumie się przez to Gminny Program Opieki nad Zabytkami gminy Łękawica na lata 2014 – 2017,
- d) Konserwator – rozumie się przez to Śląskiego Wojewódzkiego Konserwatora Zabytków w Katowicach,
- e) Strategia – rozumie się przez to Strategię Rozwoju Województwa Śląskiego na lata 2000-2020,
- f) Strategia Rozwoju Kultury – rozumie się przez to Strategię Rozwoju Kultury Województwa Śląskiego na lata 2006-2020,
- g) Narodowy Program – rozumie się przez to Narodowy Program Kultury „Ochrona zabytków i dziedzictwa kulturowego na lata 2004-2013”
- h) Studium – rozumie się przez to Studium uwarunkowań i kierunków zagospodarowania przestrzennego Gminy Łękawica

### **1.2. Cel opracowania gminnego programu opieki nad zabytkami**

Celem opracowania gminnego programu opieki nad zabytkami jest poprawa stanu zachowania gminnego środowiska kulturowego oraz uświadamianie potrzeb i zasad ochrony tegoż środowiska wśród społeczeństwa gminy. Środkiem realizacji tych założeń jest ustalenie w programie uwarunkowań, dotyczących zasad finansowania i organizacji działań ochronnych w stosunku do środowiska kulturowego oraz działań edukacyjnych i wychowawczych wobec społeczności gminnej, czyli:

- a) uwzględnianie uwarunkowań ochrony zabytków przy sporządzaniu i zmianie miejscowych planów zagospodarowania przestrzennego oraz studium uwarunkowań i kierunków zagospodarowania przestrzennego gminy,
- b) wspieranie działań zmierzających do pozyskania środków finansowych na opiekę nad zabytkami,
- c) podejmowanie współpracy z właścicielami obiektów zabytkowych na podstawie wcześniej określonych warunków,
- d) inicjowanie i wspieranie działań edukacyjnych, informacyjnych, turystycznych i innych mających na celu propagowanie znajomości zabytków i opieki nad zabytkami.

### **1.3. Podstawa prawna opracowania gminnego programu opieki nad zabytkami**

W tezach do krajowego programu ochrony zabytków i opieki nad zabytkami, zapowiadane jest tworzenie warunków prawnych do odpowiedzialnego kreowania i realizowania ochrony dziedzictwa kulturowego przez samorządy terytorialne, jak również podjęcie inicjatywy legislacyjnej dla uwzględnienia interesów ochrony zabytków w całym ustawodawstwie (w tym stworzenia warunków prawnych do nowego systemu finansowania ochrony i opieki nad zabytkami).

**1.3.1. Ustawa o samorządzie gminnym z dnia 8 marca 1990 r.  
(tj. Dz. U. z 2013 r. poz. 594 z późn. zm.).**

Zgodnie z art. 7 ust.1 pkt 9 ustawy, zadania własne gminy należące do zaspokajania zbiorowych potrzeb wspólnoty w szczególności obejmują sprawy kultury, w tym bibliotek gminnych i innych instytucji kultury, oraz ochrony zabytków i opieki nad zabytkami.

**1.3.2. Ustawa o ochronie zabytków i opiece nad zabytkami z dnia 23 lipca 2003 r.  
(Dz. U. z 2003 r. Nr 162, poz. 1568 z późn. zm.).**

Ustawa, w zakresie ochrony zabytków, nakłada na gminę następujące obowiązki i uprawnienia:

- a) prawo utworzenia przez Radę Gminy (po uprzednim zasięgnięciu opinii Konserwatora) parku kulturowego w celu ochrony krajobrazu kulturowego oraz zachowania wyróżniających się krajobrazowo terenów z zabytkami nieruchomymi charakterystycznymi dla miejscowej tradycji budowlanej i osadniczej (art.16)
- b) uwzględnianie ochrony zabytków i opieki nad zabytkami przy sporządzaniu i aktualizacji studium uwarunkowań i kierunków zagospodarowania przestrzennego gminy, miejscowych planów zagospodarowania przestrzennego oraz strategii rozwoju gminy. Studium i plany miejscowe wymagają odpowiednio zaopiniowania lub uzgodnienia z Konserwatorem (art.18 i art.20)
- c) obowiązek prowadzenia przez Wójta Gminy gminnej ewidencji zabytków w formie zbioru kart adresowych zabytków z terenu gminy, objętych wojewódzką ewidencją zabytków (art.22 ust.4)
- d) przyjmowanie przez Wójta Gminy zawiadomień o odkryciu w trakcie prowadzenia robót budowlanych lub ziemnych przedmiotu, co do którego istnieje przypuszczenie, iż jest on zabytkiem i niezwłoczne przekazywanie ich Konserwatorowi (art.32 ust.1 pkt 3 i ust.2)
- e) przyjmowanie przez Wójta Gminy zawiadomień o przypadkowym znalezieniu przedmiotu, co do którego istnieje przypuszczenie, iż jest on zabytkiem archeologicznym i niezwłoczne przekazywanie ich Konserwatorowi (art.33 ust.1 i 2)
- f) sprawowanie opieki nad zabytkami, w tym finansowanie prac konserwatorskich, restauratorskich i robót budowlanych przy zabytku, do którego jednostka samorządu terytorialnego posiada tytuł prawny (art.71)
- g) prawo udzielania przez Radę Gminy, w trybie określonym odrębnymi przepisami, dotacji na prace konserwatorskie, restauratorskie lub roboty budowlane przy zabytku wpisanym do rejestru zabytków (art.81)
- h) sporządzanie przez Wójta Gminy i przyjmowanie przez Radę Gminy (po uprzednim zasięgnięciu opinii Konserwatora) na okres 4 lat gminnego programu opieki nad zabytkami, ogłaszanego w wojewódzkim dzienniku urzędowym. Co dwa lata Wójt Gminy sporządza i przedstawia Radzie Gminy sprawozdanie z realizacji programu (art.87).

**2. Uwarunkowania ochrony i opieki nad zabytkami**

**2.1 Uregulowania formalno-prawne**

**2.1.1 Ustawa o samorządzie gminnym z dnia 8 marca 1990 r.  
(tj. Dz. U. z 2013 r. poz. 594 z późn. zm.).**

Zgodnie z art. 7 ust.1 pkt 9 ustawy cyt.: „Zaspokajanie zbiorowych potrzeb wspólnoty należy do zadań własnych gminy. W szczególności zadania własne obejmują sprawy kultury, w tym bibliotek gminnych i innych instytucji kultury oraz ochrony zabytków i opieki nad zabytkami”.

**2.1.2 Ustawa o ochronie zabytków i opiece nad zabytkami z dnia 23 lipca 2003 r.  
(Dz. U. z 2003 r. Nr 162, poz.1568 z późn. zm.).**

Podstawowe, wybrane pojęcia związane z ochroną zabytków wynikające z ustawy o ochronie zabytków i opiece nad zabytkami:

**Zabytkiem** jest nieruchomość lub rzecz ruchoma, ich części lub zespoły, będące dziełem człowieka lub związane z jego działalnością i stanowiące świadectwo minionej epoki bądź zdarzenia, których zachowanie leży w interesie społecznym ze względu na posiadaną wartość historyczną, artystyczną lub naukową (art.3 pkt 1).

**Za zabytek nieruchomy** uznaje się w szczególności: krajobrazy kulturowe, układy urbanistyczne, ruralistyczne i zespoły budowlane, dzieła architektury i budownictwa, dzieła budownictwa obronnego, obiekty techniki, cmentarze, parki, ogrody i inne formy zaprojektowanej zieleni, miejsca upamiętniające wydarzenia historyczne lub działalność wybitnych osobistości bądź instytucji (art.6 ust. 1 pkt 1).

**Za zabytek ruchomy** uznaje się w szczególności: dzieła sztuk plastycznych, rzemiosła artystycznego i sztuki użytkowej, kolekcje, numizmaty oraz pamiątki historyczne, wytwory techniki, materiały biblioteczne, instrumenty muzyczne, wytwory sztuki ludowej i rękodzieła oraz inne obiekty etnograficzne oraz przedmioty upamiętniające wydarzenia historyczne bądź działalność wybitnych osobistości lub instytucji (art.6 ust. 1 pkt 2).

**Zabytki archeologiczne** uznaje się w szczególności: pozostałości terenowe pradziejowego i historycznego osadnictwa, cmentarzyska, kurhany, relikty działalności gospodarczej, religijnej i artystycznej (art. 6 pkt 3).

**Historyczny układ urbanistyczny lub ruralistyczny** to przestrzenne założenie miejskie lub wiejskie, zawierające zespoły budowlane, pojedyncze budynki i formy zaprojektowanej zieleni, rozmieszczone w układzie historycznych podziałów własnościowych i funkcjonalnych, w tym ulic lub sieci dróg (art.3 pkt 12).

**Historyczny zespół budowlany** to powiązana przestrzennie grupa budynków wyodrębniona ze względu na formę architektoniczną, styl, zastosowane materiały, funkcję, czas powstania lub związek z wydarzeniami historycznymi (art.3, pkt 13).

**Krajobraz kulturowy** to przestrzeń historycznie ukształtowana w wyniku działalności człowieka, zawierająca wytwory cywilizacji oraz elementy przyrodnicze (art.3 pkt 14).

Ochronie podlegać mogą **nazwy geograficzne, historyczne lub tradycyjne** nazwy obiektu budowlanego, placu, ulicy lub jednostki osadniczej (art.6, ust.2).

Art. 4 ustawy o ochronie zabytków i opiece nad zabytkami stwierdza, że **ochrona zabytków polega, w szczególności, na podejmowaniu przez organy administracji publicznej działań mających na celu:**

1. zapewnienie warunków prawnych, organizacyjnych i finansowych umożliwiających trwałe zachowanie zabytków oraz ich zagospodarowanie i utrzymanie;
2. zapobieganie zagrożeniom mogącym spowodować uszczerbek dla wartości zabytków;
3. udaremnianie niszczenia i niewłaściwego korzystania z zabytków;
4. przeciwdziałanie kradzieży, zaginięciu lub nielegalnemu wywozowi zabytków za granicę;
5. kontrolę stanu zachowania i przeznaczenia zabytków;
6. uwzględnianie zadań ochronnych w planowaniu i zagospodarowaniu przestrzennym oraz przy kształtowaniu środowiska.

Art. 5 przywołanej ustawy określa, iż **opieka nad zabytkiem sprawowana przez jego właściciela lub posiadacza polega, w szczególności, na zapewnieniu warunków:**

1. naukowego badania i dokumentowania zabytku;
2. prowadzenia prac konserwatorskich, restauratorskich i robót budowlanych przy zabytku;
3. zabezpieczenia i utrzymania zabytku oraz jego otoczenia w jak najlepszym stanie;
4. korzystania z zabytku w sposób zapewniający trwałe zachowanie jego wartości;
5. popularyzowania i upowszechniania wiedzy o zabytku oraz jego znaczeniu dla historii kultury.

Art. 6 przywołanej ustawy określa, iż **ochronie i opiece, bez względu na stan zachowania, podlegają:**

1. zabytki nieruchome będące, w szczególności:
  - krajobrazami kulturowymi,
  - układami urbanistycznymi, ruralistycznymi i zespołami budowlanymi,
  - dziełami architektury i budownictwa,
  - dziełami budownictwa obronnego,
  - obiektami techniki, a zwłaszcza kopalniami, hutami, elektrowniami, i innymi zakładami przemysłowymi,
  - cmentarzami,
  - parkami, ogrodami i innymi formami zaprojektowanej zieleni,
  - miejscami upamiętniającymi wydarzenia historyczne bądź działalność wybitnych osobistości lub instytucji;
2. zabytki ruchome będące, w szczególności:
  - dziełami sztuk plastycznych, rzemiosła artystycznego i sztuki użytkowej,
  - kolekcjami stanowiącymi zbiory przedmiotów zgromadzonych i uporządkowanych według koncepcji osób, które tworzyły te kolekcje,
  - numizmatami oraz pamiątkami historycznymi, a zwłaszcza militariami, sztandarami, pieczęciami, odznakami, medalami i orderami,
  - wytworami techniki, a zwłaszcza urządzeniami, środkami transportu oraz maszynami i narzędziami świadczącymi o kulturze materialnej, charakterystycznymi dla dawnych i nowych form gospodarki, dokumentującymi poziom nauki i rozwoju cywilizacyjnego,
  - materiałami bibliotecznymi, o których mowa w art.5 ustawy z dnia 27 czerwca 1997r. o bibliotekach (Dz. U. Nr 85, poz. 539 z późn. zm.),
  - instrumentami muzycznymi,
  - wytworami sztuki ludowej i rękodzieła oraz innymi obiektami etnograficznymi,
  - przedmiotami upamiętniającymi wydarzenia historyczne bądź działalność wybitnych osobistości lub instytucji;
3. zabytki archeologiczne będące, w szczególności:
  - pozostałościami terenowymi pradziejowego historycznego osadnictwa,
  - cmentarzyskami,
  - kurhanami,
  - reliktnami działalności gospodarczej, religijnej i artystycznej.

Art. 7 ustawy określa **formy ochrony zabytków** poprzez:

1. wpis do rejestru zabytków;
2. uznanie za pomnik historii;
3. utworzenie parku kulturowego;
4. ustalenia ochrony w miejscowym planie zagospodarowania przestrzennego.



### **2.1.3 Krajowe uwarunkowania ustawowe i instytucjonalne funkcjonowania ochrony dóbr kultury.**

Uregulowania prawne dotyczące ochrony zabytków i opieki nad zabytkami znajdują się w szeregu obowiązujących ustaw, w tym w:

- a) ustawie z dnia 23 lipca 2003 r. o ochronie zabytków i opiece nad zabytkami (Dz. U. Nr 162, poz. 1568 z późn. zm.)
- b) ustawie z dnia 27 kwietnia 2001 r. Prawo ochrony środowiska (tj. Dz. U. z 2008 r. Nr 25, poz. 150 z późn. zm.)
- c) ustawie z dnia 16 kwietnia 2004 r. o ochronie przyrody (Dz. U. z 2013 poz. 627 z późn. zm.)
- d) ustawie z dnia 21 sierpnia 1997 r. o gospodarce nieruchomościami (t. j. Dz. U. z 2010 Nr 102, poz. 651 z późn. zm.)
- e) ustawie z dnia 27 marca 2003 r. o planowaniu i zagospodarowaniu przestrzennym (t. j. Dz. U. z 2012 r., poz. 647 z późn. zm.)
- f) ustawie z dnia 7 lipca 1994 r. Prawo budowlane (t.j. Dz. U. z 2006 r. Nr 156, poz. 1118 z późn. zm.)

Zasady ochrony zabytków znajdujących się w muzeach i w bibliotekach określone zostały w:

- a) ustawie z dnia 21 listopada 1996 r. o muzeach (Dz. U. z 1997 r. Nr 5, poz. 24 z późn. zm.)
- b) ustawie z dnia 27 czerwca 1997 r. o bibliotekach (Dz. U. Nr 85, poz. 539 z późn. zm.)

Zasady ochrony materiałów archiwalnych regulują przepisy:

- a) ustawy z dnia 14 lipca 1983 r. o narodowym zasobie archiwalnym i archiwach (t. j. Dz. U. z 2006 r. Nr 97, poz. 673 z późn. zm.)

## **3. Uwarunkowania zewnętrzne ochrony zasobów dziedzictwa kulturowego**

### **3.1. Relacje gminnego programu opieki nad zabytkami z opracowaniami wykonanymi na poziomie województwa**

#### **3.1.1. Narodowa Strategia Rozwoju Kultury na lata 2004-2013 oraz uzupełnienie strategii na lata 2004-2020**

Strategiczne cele polityki państwa w zakresie ochrony zabytków i opieki nad zabytkami zostały zawarte w dokumencie o nazwie Narodowa Strategia Rozwoju Kultury na lata 2004 – 2013 (przyjętym przez Radę Ministrów w dniu 21 września 2004 r.) oraz jego uszczegółowieniu „Uzupełnienie Narodowej Strategii Rozwoju Kultury na lata 2004 – 2020” (przyjętym w 2005 r.). Są to rządowe dokumenty tworzące ramy dla nowoczesnego mecenatu państwa w sferze kultury, a przede wszystkim dla nowocześnie pojmowanej polityki kulturalnej państwa, funkcjonującej w warunkach rynkowych, w połączeniu z perspektywami kolejnych okresów programowania Unii Europejskiej.

Głównym celem strategii jest działanie na rzecz zrównoważonego rozwoju kulturalnego regionów w Polsce.

Dokumentem służącym wdrożeniu Narodowej Strategii Rozwoju Kultury jest Narodowy Program Kultury „Ochrona Zabytków i Dziedzictwa Kulturowego na lata 2004-2013”. W programie zapisano następujące priorytety i działania:

#### **➤ Priorytet 1. Aktywne zarządzanie zasobem stanowiącym materialne dziedzictwo kulturowe**

Działania realizowane w ramach niniejszego priorytetu mają na celu materialną poprawę

stanu zabytków, ich adaptację i rewitalizację oraz zwiększenie dostępności do nich mieszkańców, turystów i inwestorów. Realizacja działań pozwoli na zwiększenie atrakcyjności regionów, a także wykorzystanie przez nie potencjału związanego z posiadanym dziedzictwem kulturowym.

- Działanie 1.1. Budowa nowoczesnych rozwiązań organizacyjno finansowych w sferze ochrony zabytków
- Działanie 1.2. Kompleksowa rewaloryzacja zabytków i ich adaptacja na cele kulturalne, turystyczne, edukacyjne, rekreacyjne i inne cele społeczne
- Działanie 1.3. Zwiększenie roli zabytków w rozwoju turystyki i przedsiębiorczości poprzez tworzenie zintegrowanych narodowych produktów turystycznych.

➤ **Priorytet 2. Edukacja i administracja na rzecz ochrony i zachowania dziedzictwa kulturowego**

- Działanie 2.1. Rozwój zasobów ludzkich oraz podnoszenie świadomości społecznej w sferze ochrony dziedzictwa kulturowego
- 
- Działanie 2.2. Ochrona i zachowanie dziedzictwa kulturowego przed nielegalnym wwozem, wywozem i przewozem przez granicę.

Uzupełnienie Narodowej Strategii Rozwoju Kultury na lata 2004-2020, opracowane przez Ministerstwo Kultury i Dziedzictwa Narodowego w 2005r., zawiera opis Programu Operacyjnego „Dziedzictwo kulturowe”.

Priorytet I dotyczy rewaloryzacji zabytków nieruchomych i ruchomych.  
Celami tego priorytetu są:

- poprawa stanu zachowania zabytków,
- zwiększanie narodowego zasobu dziedzictwa kulturowego (w tym także dziedzictwa archeologicznego),
- kompleksowa rewaloryzacja zabytków i ich adaptacja na cele inne niż kulturalne,
- zwiększenie roli zabytków i muzealiów w rozwoju turystyki i przedsiębiorczości poprzez tworzenie zintegrowanych narodowych produktów turystycznych,
- poprawa warunków instytucjonalnych, prawnych i organizacyjnych w zakresie ochrony zabytków i ich dokumentacji,
- zabezpieczenie zabytków, muzealiów i archiwaliów przed skutkami klęsk żywiołowych, kradzieżami i nielegalnym wywozem za granicę oraz na wypadek sytuacji kryzysowych i konfliktu zbrojnego.

### 3.1.2. Wojewódzki Program Opieki nad Zabytkami w Województwie Śląskim

*Wojewódzki program opieki nad zabytkami w województwie śląskim na lata 2010-2013*, opracowany przez Śląskie Centrum Dziedzictwa Kulturowego w Katowicach, został przyjęty Uchwałą sejmiku nr III/48/2/2010 z dnia 17 marca 2010 roku.

#### **Cele i kierunki działań Wojewódzkiego Programu Opieki Nad Zabytkami w Województwie Śląskim.**

Cele programu wynikają z przeprowadzonej analizy zasobów zabytkowych i uwzględniają cele wskazane w ustawie. Przyjęto następujące poziomy strategiczne: cele strategiczne, cele operacyjne, kierunki działań. Są one zgodne ze strategią rozwoju województwa oraz właściwymi krajowymi i wojewódzkimi dokumentami strategicznymi, w tym ze *Strategią rozwoju kultury w województwie śląskim na lata 2006–2020*. Cele zostały sformułowane na podstawie analizy SWOT i wyników warsztatów interaktywnych, na które zaproszeni zostali przedstawiciele wydziałów Urzędu Marszałkowskiego i wybrani eksperci. Zestawienie celów i kierunków działań przedstawiono w załączonej tabeli 1: Cele i kierunki działań *Wojewódzkiego programu opieki nad zabytkami w województwie śląskim*.

Zabytki mają wartość dzieł sztuki. Wartość ta zależy od stanu zachowania obiektu. Jedynie zadbane, dobrze eksponowany obiekt jest postrzegany przez społeczeństwo jako wartość. Zabytki stanowią o tożsamości przestrzeni, nadając jej swoisty *genius loci*, tym samym decydują o jej konkurencyjności. Zabytek pojmowany w ten sposób oddziałuje na stan gospodarki i przyczynia się do rozwoju regionu. W tym rozumieniu zabytek włączony w procesy gospodarcze ma wartość ekonomiczną.

Mając na uwadze powyższe, sformułowano następującą wizję Wojewódzkiego programu opieki nad zabytkami w województwie śląskim: **Dobrze zachowane, zadbane zabytki stanowiące o tożsamości regionu, jako element rozwoju gospodarczego województwa.**

Aby wizja ta została zrealizowana, konieczne jest podjęcie działań związanych i z materią zabytkową i ze świadomością społeczną. Temu służą wyróżnione dwa cele strategiczne programu:

- **Cel strategiczny I – Kształtowanie kulturowego obrazu województwa**

Dla celu strategicznego sformułowano trzy cele operacyjne

- Cel operacyjny I.1 – Ustalenie potencjału zasobów zabytkowych województwa
- Cel operacyjny I.2 – Budowa systemu zarządzania zabytkami województwa
- Cel operacyjny I.3 – Włączenie zabytków w procesy gospodarcze

- **Cel strategiczny II – Kształtowanie pozytywnych postaw społeczeństwa wobec dziedzictwa kulturowego regionu**

Dla drugiego celu strategicznego sformułowano dwa cele operacyjne:

- Cel operacyjny II.1 – Propagowanie wiedzy o zabytkach oraz sposobach opieki nad zabytkami
- Cel operacyjny II.2 – Aktywizacja społeczności lokalnych na rzecz opieki nad zabytkami

### 3.1.3. Strategia rozwoju województwa śląskiego na lata 2000–2020

Zaktualizowana *Strategia rozwoju województwa śląskiego na lata 2000–2020* została przyjęta przez Sejmik Województwa Śląskiego 4 lipca 2005 r. Strategia jest zgodna z najważniejszymi kierunkami rozwoju społeczno-gospodarczego kraju, nakreślonymi w dokumentach planistycznych szczebla krajowego, oraz ze strategicznymi celami i priorytetami europejskiej polityki spójności w latach 2007–2013 zawartymi w *Partnerstwie na rzecz wzrostu gospodarczego i zatrudnienia*, w odnowionej Strategii Lizbońskiej z lutego 2005 r. oraz *Strategicznym wytycznych wspólnoty na lata 2007–2013*. Pozwoliło to zorientować priorytety i kierunki działań strategii na konkurencyjność regionalną, wzrost zatrudnienia oraz gospodarkę opartą na wiedzy. Opieka nad zabytkami jako element procesów gospodarczych regionu jest odzwierciedlona we wszystkich celach strategicznych:

- Cel I – Wzrost wykształcenia mieszkańców oraz ich zdolności adaptacyjnych do zmian społecznych i gospodarczych w poczuciu bezpieczeństwa społecznego i publicznego.
- Cel II – Wzrost innowacyjności i konkurencyjności gospodarki.
- Cel III – Poprawa jakości środowiska naturalnego i kulturowego oraz zwiększenie atrakcyjności przestrzeni.
- Cel IV – Rozbudowa oraz unowocześnienie systemów infrastruktury technicznej.

### 3.1.4. Plan zagospodarowania przestrzennego województwa śląskiego

Plan Zagospodarowania jest planem o charakterze regionalnym, stanowiącym pomost między planowaniem krajowym, a planowaniem miejscowym.

Celem podstawowym opracowania Planu Zagospodarowania jest:

- a) określenie uwarunkowań rozwoju i ich wpływu na kierunki zagospodarowania przestrzennego (uwarunkowania społeczno-gospodarcze),
- b) określenie uwarunkowań wynikających z obowiązującego prawa, stanu środowiska przyrodniczego i kulturowego i potrzeb jego ochrony oraz stanu zagospodarowania przestrzeni, rzutujących na kierunki zagospodarowania przestrzennego,
- c) określenie kierunków i zadań polityki przestrzennej w kontekście strategicznych celów rozwoju, ze szczególnym uwzględnieniem zasady zrównoważonego rozwoju tak w sferze ekologicznej, jak i społeczno-gospodarczej,
- d) określenie kierunków i zasad zagospodarowania przestrzennego, obejmujących strukturę funkcjonalno-przestrzenną, system osadniczy wraz z infrastrukturą komunikacyjną i energetyczną, obszary funkcjonalne i problemowe oraz projektowany system ochrony środowiska,
- e) określenie w nim zadań o znaczeniu ponadlokalnym, ujętych w programach rządowych i wojewódzkich.

Podstawowym zadaniem Planu Zagospodarowania jest określenie kierunków i zasad zagospodarowania przestrzennego, które pozwalają na realizację Strategii. Kierunki i zasady wynikające z Planu Zagospodarowania muszą uwzględniać:

- a) wymogi ochrony środowiska przyrodniczego i kulturowego oraz walorów krajobrazowych,
- b) zasady rozwoju zrównoważonego ekologicznie,
- c) zasady właściwego wykorzystania preferencji o możliwości przestrzeni (w tym stan zagospodarowania i rezerw terenowych),
- d) potrzeby świadomego kształtowania pożądanego struktury funkcjonalno-przestrzennej (w tym przekształceń sieci osadniczej),

- e) konieczności wyposażenia przestrzeni we właściwą infrastrukturę techniczną i społeczną zapewniającą rozwój i równocześnie ochronę środowiska naturalnego (zadania ponadlokalne),
- f) potrzeby harmonizacji wszelkich działań wpływających lub mogących mieć wpływ na przekształcenia przestrzeni (w tym eliminacja konfliktów i zagrożeń).

Plan zagospodarowania przestrzennego województwa śląskiego (zwany dalej planem) został uchwalony przez Sejmik Województwa Śląskiego 21 lipca 2004 r. i opublikowany w „Dzienniku Urzędowym Województwa Śląskiego” (2004 nr 68 poz. 2049). Jest to dokument planowania strategicznego określający działania, za pomocą których samorząd województwa wpływa na rozmieszczenie funkcji terenów w przestrzeni i ich wzajemne powiązanie. Plan uwzględnia założenia polityki przestrzennej państwa i tworzy warunki do realizacji ustaleń strategii rozwoju województwa.

Gminny program opieki nad zabytkami współdziała z Planem przy realizacji celów polityki przestrzennej zapisanych w ustaleniach Planu w zakresie:

Celu I – dynamizacji i restrukturyzacji przestrzeni województwa.

Celu II – wzmocnienia funkcji sieci osadniczej.

Celu III – ochrony zasobów środowiska, wzmocnienia systemu obszarów chronionych i wielofunkcyjnego rozwoju terenów otwartych.

### **3.1.5. Strategia rozwoju kultury w województwie śląskim na lata 2006–2020**

*Strategia rozwoju kultury w województwie śląskim na lata 2006–2020 (zwana dalej strategią) została uchwalona przez Sejmik Województwa Śląskiego w sierpniu 2006 r. Jest to dokument określający cele strategiczne rozwoju kultury wraz z kierunkami działań. Gminny program opieki nad zabytkami Gminy Łękawica jest zgodny ze strategią w zakresie opieki nad zabytkami.*

**W „Strategii” wyznaczono cztery cele strategiczne:**

Cel I. Wzrost kompetencji potrzebnych do:

- 1) uczestnictwa w kulturze,
- 2) efektywnego zarządzania kulturą
- 3) twórczości artystycznej w warunkach gospodarki rynkowej.

Cel II. Wzrost poziomu uczestnictwa w kulturze (biernego – w roli odbiorców treści kulturowych i czynnego – w roli twórców treści kulturowych).

Cel III. Upowszechnianie i zachowanie dziedzictwa kulturowego regionu (materialnego i niematerialnego) oraz jego lepsze wykorzystywanie do celów turystycznych.

Cel IV. Tworzenie lepszych warunków dla rozwoju środowisk twórczych i wykorzystywanie ich kreatywności.

### **3.1.6. Powiatowy Program Opieki nad Zabytkami w Powiecie Żywieckim**

Powiat Żywiecki nie posiada Powiatowego Programu Opieki nad zabytkami.

W Powiecie Żywieckim obowiązuje „Strategia Zrównoważonego Rozwoju Społeczno – Gospodarczego Powiatu Żywieckiego na lata 2006 – 2020”. Nie odnosi się ona jednakże do aspektów dotyczących ochrony zabytków, albo ich zasobów.

### **3.1.7. Studium uwarunkowań i kierunków zagospodarowania Gminy Łękawica**

Gmina Łąkawica posiada ważne Studium uwarunkowań i kierunków zagospodarowania uchwalone Uchwałą Nr XIII/92/11 Rady Gminy Łąkawica z dnia 21 grudnia 2011 roku. Studium uwzględnia zasoby środowiska kulturowego określając główne uwarunkowania, które będą miały wpływ na zagospodarowanie przestrzenne gminy w następującym brzmieniu:

- gmina posiada stosunkowo duży zasób obiektów zabytkowych. Koncentrują się one w historycznych częściach wsi. Zachowała się przede wszystkim tradycyjna zabudowa drewniana, a także pojedyncze zespoły oraz liczne kapliczki i figury przydrożne, a także zabytki archeologiczne;
- zachowały się czytelne historyczne układy przestrzenne wsi, które niewątpliwie wywierają olbrzym wpływ na zagospodarowanie;
- w zabudowie wsi widoczna jest różnorodność form architektonicznych (zabudowa tradycyjna drewniana, zabudowa murowana nawiązująca do tradycyjnych form i współczesna zabudowa nie kontynuująca cech tradycyjnych). Występuje znaczne zróżnicowanie gabarytów i układu domu na działce. Często brak dbałości o ogrodenie i zielen przydomową;
- krajobraz kulturowy, na który składają się pasma zabudowy w dolinach rzecznych i prostopadłe rozchodzące się łany pól uprawnych, których zamknięcie stanowią grzbiety gór, zachował tu wiele pierwotnych cech. Coraz silniej pojawia się jednak tendencja do zabudowania najbardziej eksponowanych terenów o wybitnych wartościach krajobrazu;
- niekorzystnym kierunkiem w kształtowaniu układów zabudowy jest rozpraszanie zabudowy daleko poza tradycyjnymi układami osadniczymi, na otwartych stokach i wierzchołkach, poza zasięgiem sieci uzbrojenia technicznego oraz dróg;
- przestrzeń publiczną, szczególnie centra wsi, w których skupia się życie i których wygląd wpływa na postrzeganie wsi są często mało atrakcyjne (zabudowa, chodniki, oświetlenie, zielen);
- na terenie gminy znajduje się Park Krajobrazowy Beskidu Małego i jego otulina. Na tym obszarze obowiązują zasady i kierunki działania zawarte w Studium Krajobrazowo – Architektonicznym Parku oraz w Rozporządzeniu Nr 9/98 Wojewody Bielskiego z dnia 16 czerwca 1998r. w sprawie utworzenia Parku Krajobrazowego Beskidu Małego. W przyszłości normy te zawarte powinny być także w Planie Ochrony Parku Krajobrazowego Beskidu Małego.

### 3.1.8. Strategia Rozwoju Gminy Łąkawica

Strategia rozwoju Gminy Łąkawica na lata 2008-2015 została opracowana w 2007 (Uchwała Nr XIV/110/07 Rady Gminy Łąkawica z dnia 19 grudnia 2007 roku w sprawie: przyjęcia Strategii Rozwoju Gminy Łąkawica).

W odniesieniu do zagadnień dotyczących ochrony zabytków w celach szczegółowych przewiduje sporządzenie studium konserwatorskiego i opracowanie gminnej ewidencji zabytków. W celach oepacyjnych przewiduje ochronę stanowiska dokumentacyjnego „Zamczysko” na Ścieżków Groniu w Łysinie.

### 3.1.9. Ochrona wartości kulturowych w miejscowych planach zagospodarowania

**Miejscowy plan zagospodarowania przestrzennego części gminy Łękawica, Uchwała nr XXVIII/199/13 Rady Gminy Łękawica z dnia 25 kwietnia 2013r.**

Plan określa zasoby zabytków i dziedzictwa kulturowego Gminy określając następujące zasady ich ochrony:

§ 10.1. W celu zachowania i ochrony istniejącej w obszarze substancji zabytkowej przyjmuje się - stosownie do przepisów odrębnych - zasady zagospodarowania uwzględniające opiekę nad zabytkami.

2. Ochronie, w granicach ustanowionej ścisłej strefy ochrony konserwatorskiej, oznaczonej na rysunku planu, podlegają obiekty wpisane do rejestru zabytków:

cmentarz przy kościele parafialnym w granicach ogrodzenia oraz tereny posadowienia bramy wejściowej i parkanu (nr rejestru A-291/78).

3. W obrębie strefy ścisłej ochrony konserwatorskiej obowiązują: pełna ochrona istniejącej substancji zabytkowej, w tym ochrona i rewaloryzacja obiektów kubaturowych, małej architektury i zieleni oraz zakaz zagęszczania zabudowy.

4. Ochronie podlegają obiekty ujęte w wojewódzkiej i gminnej ewidencji zabytków, oznaczone na rysunku planu,

5. W zakresie ochrony dla obiektów wyszczególnionych w ust. 4, ustala się odpowiednio:

- 1) nakaz zachowania historycznych cech stylowych budynków w szczególności: gabarytów i formy obiektów, geometrii i pokrycia dachów, wystroju elewacji i detali architektonicznych, podziału architektonicznego elewacji (rozmiar, kształt i rozmieszczenie otworów);
  - 2) dopuszcza się zmianę sposobu użytkowania istniejących obiektów, zgodnym z przeznaczeniem ustalonym w planie, pod warunkiem zachowania charakterystycznych cech stylowych obiektów;
  - 3) zakaz nadbudowy obiektów objętych ochroną;
  - 4) zakaz umieszczania na elewacjach reklam, tablic i urządzeń informacyjnych wielkoformatowych, agresywnych w formie a także urządzeń technicznych (klimatyzatory, anteny) pogarszających walory ekspozycyjne obiektów; ewentualne reklamy oraz tablice i urządzenia informacyjne i inne dopuszczalne wyłącznie w formie, estetyce i wielkości dostosowanych do walorów zabytkowych obiektów, oraz zapewniające im właściwą ekspozycję;
  - 5) w przypadku konieczności spowodowanej udokumentowanym złym stanem technicznym obiektów oraz utratą wartości zabytkowych, dopuszcza się ich rozbiorę zgodnie z przepisami odrębnymi;
  - 6) dla kapliczek i krzyży przydrożnych obowiązują: utrzymanie istniejącej formy, detalu architektonicznego obiektu, a także w przypadku jego renowacji zastosowanie materiałów wykończeniowych dostosowanych do pierwotnego wykończenia; w przypadku przebudowy drogi, wymuszającej przeniesienie obiektu, nowa lokalizacja powinna być możliwie najbliższa pierwotnej; przeniesienie obiektu należy poprzedzić zabiegami konserwacyjnymi.
5. Ochronie podlegają (stanowiska) zabytki archeologiczne, ze strefą ochrony konserwatorskiej w obszarze o promieniu 40 metrów, licząc od centrum stanowiska, wyszczególnione w wykazie zabytków archeologicznych na terenie gminy Łękawica i oznaczone na rysunku planu.

7. Zagospodarowanie stref ochrony stanowisk archeologicznych, dla wszelkich inwestycji budowlanych, a także prac ziemnych, w tym melioracyjnych oraz związanych z infrastrukturą techniczną zgodnie z przepisami o ochronie zabytków i opiece nad zabytkami.

8. Zgodnie z ustaleniami Studium uwarunkowań i kierunków zagospodarowania gminy Łękawica wyznacza się strefy ochrony konserwatorskiej, oznaczone na rysunku planu:

- 1) strefa ekspozycji zabytku (W);
- 2) strefa o najwyższych wartościach kulturowych (A);
- 3) strefa o wysokich wartościach kulturowych (B);
- 4) strefa o średnich wartościach kulturowych (E).

9. W granicach stref wymienionych w ust. 8 obowiązują ustalenia:

- 1) nakazy i zakazy określone w ust.5;
- 2) nakaz utrzymania i pielęgnacji starodrzewu w alejach przydrożnych, otoczeniu kapliczek i krzyży przydrożnych oraz zabytkowej zabudowy.

10. W granicach poszczególnych stref wymienionych w ust. 8 obowiązuje ponadto:

- 1) w strefie „W” zakaz nasadzeń drzew wysokich, lokalizacji wolnostojących nośników reklamowych i innych urządzeń zakłócających wgląd na obiekt zabytkowy;
- 2) w strefie „A” zakaz wprowadzania nowych dominant oraz utrzymanie zasadniczych elementów rozplanowania wsi w ich historycznym kształcie;
- 3) w strefie „B”:
  - a) nakaz utrzymania zabytkowego układu drożnego - Gościńca Kocierskiego, w tym przebiegu tego układu, jego szerokości, zachowania szpalerów drzew oraz architektury i konstrukcji mostku,
  - b) dla dawnego zespołu dworsko - parkowego w Okrajniku (obecnie w granicach sołectwa Łękawica) zasada kształtowania zagospodarowania polegająca na kontynuacji tradycyjnego sposobu zagospodarowania z możliwością adaptacji na nowe funkcje oraz zakaz wprowadzania tymczasowej zabudowy gospodarczej,
  - c) dla obszaru tzw. „Zamczyska” dopuszcza się wykorzystanie dla celów rekreacyjnych (trasy turystyczne, wspinaczka ścianowa i penetracja jaskiniowa), bez ingerencji w naturalne zagospodarowanie terenu.

### **3.1.10. Spodziewane rezultaty działań, opartych na realizacji celów częściowych, dla opieki nad zabytkami gminy Łękawica to:**

- a) podniesienie świadomości społeczeństwa w kwestii znaczenia ochrony dziedzictwa kulturowego,
- b) dostęp do informacji o zabytkach,
- c) wzbogacenie obszarów aktywizacji społecznej,
- d) wykorzystanie wypracowanych zasad postępowania i metod działania dla stworzenia markowego produktu turystycznego w gminie Łękawica,
- e) zasilenie sfery ochrony dziedzictwa kulturowego poprzez pozyskanie dodatkowych środków,
- f) wieloletnie gwarancje Ministra Kultury dla kredytów inwestycyjnych w sferze dziedzictwa kulturowego zaciąganych przez instytucje publiczne,
- g) określenie zasad zagospodarowania i adaptacji zabytków oraz nadawania im nowych funkcji w celu zwiększenia atrakcyjności komercyjnej zabytków,
- h) realizacja zasad partnerstwa publiczno-prywatnego w sferze adaptacji zabytków do nowych funkcji.



#### 4. Zasoby dziedzictwa i krajobrazu kulturowego i naturalnego Gminy Łękawica

##### 4.1.1. Charakterystyka gminy i poszczególnych sołectw z rysem historycznym

**Gmina Łękawica** (1976-91 jako część gminy Gilowice-Ślemień) – gmina wiejska w województwie śląskim, w powiecie żywieckim. W latach 1975-1998 gmina położona była w województwie bielskim. Siedziba gminy: Łękawica.

Od wejścia w życie reformy administracyjnej w 1991 roku gmina Łękawica funkcjonuje jako samodzielna jednostka administracyjna wraz z podległymi jej pięcioma sołectwami: Łękawicą, Okrajnikiem, Kocierzem Moszczanickim, Kocierzem Rychwałdzkim i Łysiną. Jednakże nie zawsze tak było. Historia tego terenu, który obecnie nazywamy gminą Łękawica, jest burzliwa nie mniej od historii regionu, którego nie oszczędzały dziejowe zawieruchy, ale który też przeżywał chwile świetności.

Andrzej Komoniecki w swoim „Dziejopisie żywieckim” wymienia wsie obecnej gminy Łękawica i wywodzi ich etymologię. I tak: „Łękawica – iż gdzie ta wieś jest, łąki same bywały; których więcej w tym Państwie nie było (...).Kocierz – od lasu nazwanego Kocierz i rzeki z niego płynącej, a zwłaszcza, że tam poddani Państwa Ślemieńskiego w tymże miejscu kotelnię albo Kocierz owiec miewali, gdzie się młode owce to jest jagnięta kociły, nazwana jest (...). Okrajnik – iż na okrajku albo w końcach ról gilowskich ta wieś osadzona (...).Łysina – iż kielka chałup na górze Łysej zostaje.”<sup>1</sup>

Pierwsze osady pasterskie na terenie dzisiejszej Łękawicy powstawały już w XIV w. Najstarsze wzmianki o Łękawicy pojawiają się jednak w dokumencie datowanym na 1277 rok, który wyszedł z kancelarii księcia Władysława I, wnuka Władysława Wygnąńca. Rychwałd nosi w nim nazwę Lichtenwałd, a Łękawica – Lenkawitz.<sup>2</sup> Kolejne informacje z 1327 roku przynoszą dokumenty watykańskie i są związane, co naturalne w średniowieczu, z powinnościami na rzecz Kościoła. Dowiadujemy się z nich, że plebejusz Werner nie płacił dziesięciny papieskiej z dochodów ocenionych na 1 grzywnę 6 skojców, gdyż ustanowiono tutaj parafię. Kolejne krótkie wzmianki o Łękawicy pochodzą z roku 1348 (gdy płacone świętopietrze wynosiło 2 grosze 1 kwartnik) oraz z 1349 roku (3 grosze). Da się przy tym zaobserwować ewolucja nazwy wsi, o której w 1327 roku pisano „de Luchowicz”, w 1348 „de Lucovicz”, ale już w 1373 „de Lenkawicze” (czyli już bardzo zbliżone do naszej dzisiejszej nazwy), natomiast w 1447 „Lenkawicze”, „z Lencawycze”. Kolejne krótkie wzmianki, także przedstawiające zakres powinności, rejestrują dokumenty watykańskie w latach 1350-51, 1352, 1354.<sup>3</sup> Z rejestrów opłat świętopietrza w dekanacie oświęcimskim w latach 1335 - 1360 wynika, iż Łękawica płaciła 1 skojec, 16 denarów, zaś liczba ludności w tym czasie to 72 osoby.<sup>4</sup>

W 1447 roku pojawia się informacja, iż dobra Łękawicy i Rychwałdu mają odzyskać dziedzice Grojca i Moszczanicy, jednakże sprzeciwił się temu Mikołaj Pudełko z Łękawicy, pisarz księcia Jana Oświęcimskiego, który wraz z bratową Jachną wystąpił na drogę sądową przeciw Tomaszowi z Grojca w sporze o ojcowiznę. Z niewiadomych przyczyn skreślono w końcu po słowie „patrimonia” (ojcowizna) „In Lankavicza”, jednakże wieś ostatecznie nie zmieniła właścicieli.<sup>5</sup> Po raz pierwszy pojawiają się też informacje o Kocierzu, który powstał na przełomie XV i XVI wieku jako osada pasterska.

Przez cały ten okres Łękawica była podległa książętom oświęcimskim. Łękawica wchodziła w skład Ziem Żywieckich i była pod bezpośrednim władaniem Skrzyńskich, uczestników łupieżczych wypraw na tereny Małopolski. Okres ten należał do najbardziej burzliwych i najmniej sprzyjających rozwojowi tego terenu. W 1457 roku dobra oświęcimskie zakupił król Kazimierz Jagiellończyk, a w 1471 roku przekazał je Piotrowi Komorowskiemu, zaufanemu królewskiemu, wtedy jeszcze osiadłemu na Liptowie i Orawie, który brał czynny udział w walkach na pograniczu polsko-węgierskim oraz przeciwko lokalnym watażkom żywieckim.<sup>6</sup> W dowód uznania król podarował

<sup>1</sup> Andrzej Komoniecki, *Chronografia albo dziejopis żywiecki*, Żywiec 1987, s. 15.

<sup>2</sup> Jan Stanek, *Z dziejów ziemi oświęcimskiej*, Kraków 1959.

<sup>3</sup> *Słownik historyczno-geograficzny województwa krakowskiego w średniowieczu*, cz. III, Kraków 1994, s. 91.

<sup>4</sup> Zdzisław Gogola, *„Sanktuarium Matki Bożej ziemi żywieckiej w Rychwałdzkie”*, Kraków 1999, s. 226.

<sup>5</sup> Ibidem, s. 919.

<sup>6</sup> Zofia Rączka, *Żywiec. Rys historyczny od powstania miasta do 1918 roku*, Żywiec 1997, s. 16.

Piotrowi Żywiec i okoliczne wsie. Z biegiem czasu Komorowski powiększył otrzymane od Kazimierza Jagiellończyka dobra przez nabycie w XV w. Łodygowic, Pietrzykowic i Wilkowic oraz Rychwałdu i Łękawicy.<sup>7</sup> Na dobra wsi składały się wówczas łany kmiecie, role i łąki plebejskie. Z regulacji świadczeń dziesięcinnych w konsystorzu krakowskim na rzecz Kościoła z dóbr żywieckich dokonanej przez Piotra Komorowskiego w 1477 r. wynika, iż świadczenia z Łękawicy wyceniono na 8 skojców 32 grosze (płaskie, szerokie).<sup>8</sup>

W dokumentach XVI-wiecznych pojawiają się też pierwsze imiona chłopów z Łękawicy. W 1526 r. Bartosz z Łękawicy dostarczył do zamku oświęcimskiego 24 drzewa, w tym 2 kopy desek, za co dostał 6 groszy. W 1537 r. Jan Komorowski, dziedzic Żywca i kasztelan oświęcimski, za zgodą króla zapisał Zofii – córce zmarłego Jana z Tarnowa, kasztelana krakowskiego, zakonnicy trzeciego zakonu św. Franciszka za 600 florenów czynsz 24 floreny w Łękawicy i Rychwałdzie.<sup>9</sup> Kmiecie z Łękawicy płacili po 2 grosze rogowego od krowy: Burny od 10 i jałowicy, Brniec od 4 i jałowicy, Jakubek od 5, Błażkowic od 6 i jałowicy, Grzegorz od 4 i jałowicy, sołtys stary od 3, Dznagon od 4, Wojtek od 3 i jałowicy, Czudek od 2, Bartek od 5, Matiskowic od 4 i jałowicy, Janek od 3 i jałowicy. W 1553 roku wybudowano w Łękawicy młyn dziedzica o jednym kole. W 1581 roku odnotowano pobór z 4,5 łanu kmieckiego: od 2 komorników z bydłem, 3 komorników bez bydła i 2 zarębników.<sup>10</sup> Ciężary ludności wiejskiej w tym okresie to: rolnicy (kmiecie) – siedzący na półrolach, pańszczyzna bydlana, odrabiana końmi i opłaty; zarębnicy – siedzący na półzarębkach, pańszczyzna bydlana odrabiana wołami, opłaty; zagrodnicy – posiadający dom i zagrodę kilkumorgową, pańszczyzna pieszka, opłaty; chałupnicy – posiadający chałupę, robocizna pieszka, opłaty; komornicy – robocizna pieszka; polaniarze – danina z hali/polany i opłaty.<sup>11</sup> I<sup>12</sup>

W 1529 roku w Łękawicy płaci się dziesięcinę pieniężną wartości 12 groszy biskupowi krakowskiemu. Pierwsza wzmianka o kościele w Łękawicy pochodzi z XV w. Parafia została erygowana ok. 1480 r.<sup>13</sup> W 1547 roku powstał kościół drewniany, a od 1598 roku jest to już kościół parafialny św. Michała Archanioła. Parafię w Łękawicy formalnie administrował pleban z Rychwałdu, gdyż w Łękawicy „plebanii ani domu nauczyciela ani znaku”.<sup>14</sup> Parafia w Łękawicy będzie od tej pory wymieniana w aktach kapitułnych jako filialna parafii rychwałdzkiej.<sup>15</sup>

### W Państwie Ślemieńskim

Klucz ślemieński należał od początku XVII w. do państwa ślemieńskiego, utworzonego w 1608r., kiedy to po śmierci kasztelana oświęcimskiego i sądeckiego Krzysztofa Komorowskiego, ostatniego właściciela całości dóbr Komorowskich, nastąpił ich podział między trzech jego synów: Mikołaj otrzymał państwo żywieckie i łodygowickie, Piotr państwo suskie i Aleksander państwo ślemieńskie, leżące pomiędzy państwem suskim na wschodzie, a żywieckim na zachodzie. Państwo ślemieńskie obejmowało wówczas wsie: Ślemień z dwoma folwarkami, Gilowice z folwarkiem, Łękawicę z folwarkiem, Rychwałd z folwarkiem, Moszczanicę z folwarkiem, Pewel z folwarkiem, Kurów, Okrajnik, Kocoń, Kocierz, Koczurów, Oczków, Łysinę, Pewelkę, Rychwałdek i Las oraz rozległy las Kocierz obejmujący 6065 morgów.<sup>16</sup> Z czasem z państwa żywieckiego wydzielono jeszcze państwo łodygowickie.

<sup>7</sup> Zofia Rączka, *Archiwum dóbr ziemskich Żywiecczyny*, Żywiec 1998, s. 6.

<sup>8</sup> Andrzej Komonicki, *Chronografia*, s. 50.

<sup>9</sup> *Słownik historyczno-geograficzny*, s. 919.

<sup>10</sup> Ibidem. S. 919.

<sup>11</sup> Franciszek Lenczowski, *Inwentarze dóbr żywieckich z XVIII wieku zawierające obciążenia feudalne ich ludności*, Żywiec 1980, s. 180.

<sup>12</sup> Franciszek Lenczowski, *Inwentarze dóbr żywieckich z XVIII wieku zawierające obciążenia feudalne ich ludności*, Żywiec 1980, s. 180.

<sup>13</sup> Zdzisław Gogola, „Sanktuarium Matki Bożej ziemi żywieckiej w Rychwałdzie”, Kraków 1999, s. 132.

<sup>14</sup> *Słownik historyczno-geograficzny*, s. 919.

<sup>15</sup> *Acta Visitationis 1644-1748*, Archiwum Kapituły Katedralnej w Krakowie.

<sup>16</sup> Franciszek Lenczowski, *Inwentarze dóbr żywieckich*, s. 179

W 1611 r. w skład państwa ślemieńskiego wchodziły: Stary Rychwałd, Nowy Rychwałd, Gilowice, Ślemień, Kocoń, Komorowie albo Las, Kurów, Jeżowice, Międzyzysze, Łękawica, Oczków, Pewel Mała. W niektórych okresach do państwa ślemieńskiego należały jeszcze: Kocierz, Okrajnik, Łysina i Moszczanica.<sup>17</sup> Wkrótce Aleksander Komorowski usamodzielniał się i ożenił z córką kasztelana bieckiego Andrzeja Dębińskiego. Niestety już wkrótce miał miejsce incydent, którego efektem była ucieczka Aleksandra ze Ślemienia. We wsi przebywali bowiem dwaj krewni żony, panowie Stadnicki i Dembiński. Aleksander podejrzewał ich o zabiegi miłosne wobec żony i rozsierdzony nakazał oślepić Stanisława Dembińskiego, a Jana Stadnickiego wykastrować. W obawie przed odpowiedzialnością karną za swój czyn Aleksander uciekł za granicę. Zmarł prawdopodobnie w Rzymie, do Ślemienia nigdy nie powróciwszy, a jego żona wróciła wraz z córeczką Katarzyną do Biecza.

Po dojściu do pełnoletności Katarzyna Komorowska wyszła za mąż za starostę średzkiego Piotra Samuela Grudzieńskiego i wróciła do Ślemienia. Katarzyna pozostała we wdzięcznej pamięci mieszkańców jako dobra, zaradna i gospodarna dziedziczka, za której czasów państwo ślemieńskie przeżywało okres rozwoju i dobrobytu. W 1642 roku urodził się syn z jej związku z Piotrem Grudzieńskim, Aleksander. W czasie zagrożenia najazdu Szwedów na Żywiec w 1655 roku Katarzyna Grudzieńska sformowała trzy chorągwie: kozacką, dragonską i pieszą i obsadziła nimi drogi wlotowe do Żywca (w Lasie i na Przełęczy Kocierskiej). Hetman polny i marszałek wielki koronny Jerzy Lubomirski w dowód wdzięczności za wkład Katarzyny Grudzieńskiej w dzieło obrony Żywiecczyny zabronił swoim żołnierzom postępu i wybierania chlebow w jej dobrach, ale na nic się to nie zdało, albowiem

w roku 1661 grasujące w Żywiecczynie wojska i tak splądrowały dobra ślemieńskie.<sup>18</sup> Jako opiekunka Konstancji Krystyny Komorowskiej, córki swojego kuzyna, Krzysztofa Komorowskiego z dóbr suskich, wysłała ją na dwór królewski, gdzie młoda Komorowska poznała Jana Wielopolskiego, bogatego i bezdzietnego wdowca. Dwa lata później, w 1665 roku, była już jego żoną, on zaś wyłożył kwotę zastawną 600 000 zł i stał się nowym właścicielem dóbr żywieckich. W ten sposób również państwo ślemieńskie od 1675 roku przeszło w ręce rodu Wielopolskich herbu Strykoń. Ponadto Katarzyna Komorowska przekazała Konstancji Wielopolskiej z domu Komorowskiej swe dobra w testamencie. Po śmierci Jana i Konstancji Krystyny Wielopolskiej, Ślemieńszczyznę objęła córka Konstancja Otylia z Wielopolskich Ogińska, która zmarła w 1693 roku, a następnie syn Franciszek Wielopolski, pan dziedziczny na Żywcu. Ślemieńszczyznę zarządzili w jego imieniu podstarościowie: najpierw Stanisław Królikowski, później Jan Karski i Jan Komecki.<sup>19</sup>

Do 1644 roku cała Żywiecczyna należała do dekanatu oświęcimskiego. W jego skład wchodziły następujące parafie: Bestwina, Berechtowice, Czaniec, Dankowice, Gilowice, Grodzice, Jawiszowice, Jeleśnia, Kęty, Komorowie, Kozy, Lipowa, Lipnik, Łękawica, Łodygowice, Mikuszowice, Milówka, Nidek, Osiek, Oświęcim, Pisarzowice, Poręba, Radziechowy, Rajcza, Rychwałd, Ślemień, Stara Wieś, Wilkowice, Wilamowice Stare, Wilamowice Nowe, Witkowice, Włosienica, Żywiec Stary, Żywiec Nowy.

Dekanat żywiecki utworzył biskup krakowski Piotr Gembicki dekretem z dnia 21 października 1644 roku. Przyczyną jego utworzenia była odległość z Żywca do Oświęcimia, a inicjatorem ks. Stanisław Kaszkowic, który uprzednio był dziekanem oświęcimskim, a od 1644 roku został pierwszym dziekanem żywieckim. Do nowoutworzonego dekanatu żywieckiego przydzielono 10 parafii: Bestwina, Jeleśnia, Komorowie, Łodygowice, Lipnik, Milówka, Radziechowy, Rychwałd, Ślemień, Żywiec Stary.<sup>20</sup> Także z 1644 roku pochodzi pierwsza wzmianka w aktach wizytacji o Kocierzu, a z 1712 roku o Okrajniku i Łysinie.<sup>21</sup> W księdze "Regestrów podatku" z 1662 roku widnieje wykaz wsi państwa ślemieńskiego, z podaniem ilości mieszkańców i liczby domów, gdzie znajdujemy też informacje o Okrajniku, Łysinie i Łękawicy.

<sup>17</sup> Zofia Rączka, *Archiwum dóbr ziemskich Żywiecczyny*, Żywiec 1998, s. 7.

<sup>18</sup> Katarzyna Dudek, *Państwo ślemieńskie*, w: „*Nad Solą i Koszarawą*”, nr 5 (228).

<sup>19</sup> Ibidem.

<sup>20</sup> Zdzisław Gogola, „*Sanktuarium Matki Bożej ziemi żywieckiej w Rychwałdzkie*”, Kraków 1999, s. 132.

<sup>21</sup> *Acta Visitationis 1644-1748*, Archiwum Kapituły Katedralnej w Krakowie

I tak: Okrajnik liczył w tym czasie 152 mieszkańców, Łękawica 189 mieszkańców i 36 domów, a Łysina 30 mieszkańców.<sup>22</sup> W roku 1789 dla dóbr ślemieńskich sporządzony został obszerny inwentarz. Wymienia on folwarki, czyli gospodarstwo rolne, towarowe, oparte na pracy pańszczyźnianej chłopów do niego przypisanych, oraz ich dokładne powinności (w państwie ślemieńskim folwarki istniały w Ślemieniu, Gilowicach, Łękawicy, Moszczanicy i Rychwałdzie). W państwie ślemieńskim wymiar tej pańszczyzny, zapisany w inwentarzu wynosił aż 104 dni w roku z tego samego areału posiadanej roli. Inwentarz wymienia takie oto powinności ze wsi Łękawica, Okrajnik, Kocierz i Łysina: wieś Łękawica z folwarkiem (jako opiewa sporządzony urzędownie inwentarz) czyni rocznie 5008 złotych 3,5 groszy. Na dziedzictwo pomnażając wynosi 100162 złotych 10 groszy. Łącząc do tego wartość pobudynków i sprzętów 1678 złotych 9 groszy, jest wartość tej wsi 101840 złotych 19 groszy. Wieś Okrajnik, bez folwarku, ma czystego rocznego dochodu 1320 złotych 4 grosze. Ten pomnażając na dziedzictwo 26402 złotych 20 groszy, stanowi wartość 26402 złotych 20 groszy. Wieś Kocierz, jako opiewa inwentarz, okazuje rocznego dochodu 2311 złotych 7 groszy. Za czym wartość tej wsi ustanawia się na 46224 złotych 20 groszy. Do której przyłączywszy wartość piły dworskiej 393 złotych 24 groszy. Oto wartość ogólna tej wsi 46618 złotych 14 groszy. Wieś Łysina, jako opiewa inwentarz, ma dochodu rocznego 632 złotych 1 grosz. Obracając ten dochód na dziedzictwo 12640 złotych 20 groszy. Wypada wartość tej wsi 12 640 złotych 20 groszy.<sup>23</sup> A. Komoniecki zaś, pisząc o posiadłościach państwa ślemieńskiego wymienia: Kocierz – zarębków 42,5, Łękawica – roli 11, Okrajnik – zarębków 15, Łysina – zarębków 11.<sup>24</sup>

Łękawicy nie omijały też lokalne skandale, o których nie omieszkiał poinformować Andrzej Komoniecki. W 6 lutego 1601 roku była w Żywcu sądzona i skazana na śmierć z rozkazu Krzysztofa Komorowskiego Ewa Czodrzonka z Łękawicy, za to, „iż męża swego zabiła z pomocą Mateusza syna Herodowego, z którym nieczystość pełniła, choć mu własną ciotką była, a męża swego nierada widziała, bowiem jednej nocy w pościeli przyległa mu nogi, aby się nie mógł ruszyć, a on go za gardło dławił i zadusił, a po tym wynieśli go do stodoły na gumno, aby się nie spodzieli, udawszy, że z piętra spadł i zabił się.”<sup>25</sup> Kara poprzez poćwiartowanie została wykonana w 1608 roku. Jako inną ciekawostkę można podać fakt, iż w Łękawicy mieszkali nie tylko chłopci pochodzenia polskiego, ale też przybysze z dalekiej zagranicy. Taką osobą był Jakub Zeluren pochodzący z Kurlandii, kamieniarz, który mieszkał i zmarł w Łękawicy. Wykonał on na zlecenie małżonków żywieckich Jana Frankowica i Anny Gałuszkowicówny ufundowaną przez nich kolumnę na Górze Borkowskiej, tj. Bożą Mękę kamienną.<sup>26</sup> Las Kocierski, jak się okazuje, także ma bogatą przeszłość. W roku 1657 Jędrzej Rzepiński, kozak zamkowy i mieszczanin żywiecki miał syna Krzysztofa. Ten nie stronił od kradzieży, „wchodząc w cudze sąsiedzkie komory”, a co ukradł, do Wadowic krewnemu zanosił. Został dopadnięty i zastrzelony w Lesie Kocierskim i tam urządzono mu pochówek, który jeszcze przez długi czas ludzie pokazywali sobie na przestrożę.<sup>27</sup> Jednakże nie tylko złodzieje, ale i święci mężowie odwiedzali Kocierz. Jak notuje Andrzej Komoniecki, w 1688 roku zjawił się w lesie kocierskim pustelnik Franciszek Godziszowski (z zakonu św. Franciszka a Paulo). „Polak urodzony, człowiek pobożnego żywota i dosyć uczony, którego różni ludzie nawiedzali i żywnością opatrywali.”<sup>28</sup> Nawet sam dziedzic w Andrychowie, Abraham Przyłęcki, kazał zwozić drzewo i wybudować mu dom w lesie. Jednakże obecność eremity spotkała się ze sprzeciwem proboszcza rychwałdzkiego, Andrzeja Plucińskiego, który, „iż w parochie jego miejsce sobie sposobił, wynieść się mu stąd kazał. I tak z wielką żałością precz odszedł, po czym w Rzymie był i bernardynem został, i tu, w Żywcu, kilka dni przemieszkiał, kulejąc trochę.” W sumie jednakże pustelnik przebywał w lesie kocierskim przez 25 lat.<sup>29</sup>

<sup>22</sup> Bronisław Sroka, *Czas przypomnieć ojców dzieje*, w: „Nad Sołą i Koszarawą”, nr 1 (224).

<sup>23</sup> Franciszek Lenczowski, *Inwentarze dóbr żywieckich*, s. 227

<sup>24</sup> Andrzej Komoniecki, *Chronografia*, s. 20.

<sup>25</sup> *Ibidem*, s. 110.

<sup>26</sup> *Ibidem*, s. 181.

<sup>27</sup> *Ibidem*, s. 199.

<sup>28</sup> *Ibidem*, s. 243.

<sup>29</sup> *Ibidem*, s. 243, 419.

O „zamczyskach” w Łysinie dość długo było cicho, choć przecież już „Dziejopis” wspominał o nich: „także w tymże Państwie w górze Łysinie są dziury albo lochy szerokie i głębokie, między wielkimi skałami w ziemi będące, które skryte są i dojść do nich nie można.”<sup>30</sup>

Wokół tych skał przez całe wieki krążyły przedziwne legendy. Jedna z tych legend mówi, że stał tam kiedyś zamek, inna że było tam podziemne przejście, które miało długość wielu kilometrów. „Zamczyska” podejrzewano też o to, iż kryją w sobie rudę srebra. Ucierpiał na tych podejrzeniach Stefan Sanderski, organista rychwałdzki. „Pod tenże czas dnia 29 maja 1709 roku, we środę przed Bożym Ciałem, także kruszec (tj. srebro) na górze Łysinie objawiono w Państwie Ślemieńskim.” Organista został oskarżony, że wydobywa potajemnie srebro z dóbr pańskich i został wsadzony do więzienia w zamku żywieckim. Którego tam na górę Łysinę wożono i sam pan dziedziczny z dworem swym wyjeżdżał, ażeby tę dziurę pokazać. A on tylko staremi i pustymi lochami między skały w ziemi będącymi się wywodził, nie dopuszczając się tam spuszczać, że tam straszno jest i diabli zostają, i ta dziura, którą chodził, zawalona, powiadając, że jej nie może potrafić. Pokazawszy chałupkę blisko tam będącą niejakiego Beraka, w której wszyscy opętani byli z dawności, twierdząc, że im się to dla tego miejsca dzieje. I gdy go poturbowano o miejsce, gdzie by kopać trzeba, on powiedział, pokazawszy miejsce w caliźnie: tu kopcie, wszędy tu kruszec w tej górze jest. Zaczęto przeto kopać, gdzie organista wskazał, ale nic nie znaleziono. Dziedzic na zamku żywieckim chciał go ukarać i dopiero wstawiennictwo miejscowych uratowało go od pańskiego gniewu.

Na pamiątkę tego wydarzenia została wielka dziura w ziemi”.<sup>31</sup> Po śmierci Franciszka, a później wdowy po nim Anny Lubomirskiej Wielopolskiej, w roku 1740 dobra ślemieńskie odziedziczył najmłodszy syn Franciszka - Hieronim (1712-1779) ożeniony z Urszulą Potocką (+ 1806). Małżeństwo osiadło w Ślemieniu na stałe, a jego dziedzic doglądał gospodarstwa osobiście. Na wszystkich dobrach Wielopolskich w państwie żywieckim ciążyły olbrzymie długi i zobowiązania. Po Karolu Wielopolskim sięgały one olbrzymiej kwoty 799 116 zł. Wierzyciele upominali się o swoje. Hieronim, nie mając spadkobiercy (jego syn Józef zmarł w roku 1774 r.), zapisał swoje dobra dzieciom Karola i wnukom Jana Kazimierza. Łękawicę, Okrajnik, Oczków, Łysinę otrzymał Józef Wielopolski, Kocierz Ignacy Wielopolski, a pomiędzy nich dwóch rozdzielono las kocierski. Po śmierci Józefa Wielopolskiego (1733-1784) Okrajnik przeszedł w ręce jego wierzyciela Franciszka Zawichowskiego - urzędnika folwarcznego w Łękawicy. Hieronim Wielopolski Rychwałd, Łękawicę, Rychwałdek i część Kocierza zapisał w testamencie Franciszkowi Wielopolskiemu, od którego w roku 1810 nabył je neofita Stanisław Milieski, nobilitowany przez cesarza Austrii.<sup>32</sup>

*Rozdział stanowi wyciąg z monografii Gminy Łękawica „Gmina Łękawica zarys dziejów” z 2010r. – praca zbiorowa pod redakcją Hieronima Woźniaka*

<sup>30</sup> *Ibidem*, s. 9.

<sup>31</sup> *Ibidem*, s. 335.

<sup>32</sup> Katarzyna Dudek, *Państwo ślemieńskie*, w: „*Nad Solą i Koszarawą*”, nr 5 (228).

#### **4.1.2. Obiekty zabytkowe nieruchome wpisane do rejestru zabytków**

- cmentarz przykościelny parafialny parafii pw Św. Michała Archanioła wraz ze starodrzewiem otaczającym dawny kościół, rej. zab. nr A-291/78 z 30.03.1978r. Cmentarz zał. w 2 poł. XIXw. Został wpisany do rejestru zabytków wraz z drewnianym kościołem z XVIw. Kościół spłonął w 1992r., w związku z czym decyzją z dnia 17.05.1994r. Generalnego Konserwatora Zabytków został skreślony z rejestru zabytków. W rejestrze tym w dalszym ciągu pozostał cmentarz i drzewostan otaczający dawny kościół.

#### **4.1.3. Obiekty zabytkowe nieruchome objęte Wojewódzką Ewidencją Zabytków**

(zabytki architektury i budownictwa, małej architektury, cmentarze, zabytki archeologiczne)

W związku z opracowaniem Gminnej Ewidencji Zabytków Gminy Łękawica, która dokonała weryfikacji i aktualizacji zasobów zabytków, Wojewódzki Konserwator Zabytków na tej podstawie zweryfikował prowadzoną przez siebie Wojewódzką Ewidencję Zabytków dla gminy Łękawica, wyłączając z niej obiekty nieistniejące bądź pozbawione (na skutek wtórnych działań) pierwotnych walorów zabytkowych. Z tego względu obecna zawartość Wojewódzkiej Ewidencji Zabytków dla gminy Łękawica pokrywa się z zawartością Gminnej Ewidencji Zabytków.

#### **4.1.4 Gminna Ewidencja Zabytków Gminy Łękawica**

Gmina Łękawica posiada Gminną Ewidencję Zabytków opracowaną w postaci elektronicznej i w formie zbioru kart katalogowych (stanowiących wydruk z w/w elektronicznej bazy danych) wykonaną w 2013r. Ewidencja została opracowana zgodnie ze standardami określonymi w przepisach prawa, tj. Ustawą z dnia 23 lipca 2003 r. o ochronie zabytków i opiece nad zabytkami (Dz.U. 2003 nr 162 poz. 1568, tekst ujednolicony) i Rozporządzeniem Ministra Kultury z dnia 26 maja 2011 r. w sprawie prowadzenia rejestru zabytków, krajowej, wojewódzkiej i gminnej ewidencji zabytków oraz krajowego wykazu zabytków skradzionych lub wywiezionych za granicę niezgodnie z prawem (Dz. U. 2011 nr 113 poz. 661). Gminna Ewidencja Zabytków została opracowana na podstawie weryfikacji obiektów wpisanych do rejestru województwa śląskiego i zabytków ujętych w wojewódzkiej ewidencji zabytków prowadzonej przez Wojewódzki Urząd Ochrony Zabytków Delegatura w Bielsku-Białej, jak również na podstawie inwentaryzacji terenowej. Weryfikacja polegała na wyłączeniu obiektów nieistniejących bądź pozbawionych walorów zabytkowych, w porozumieniu z WUOZ. Na podstawie opracowanej Gminnej Ewidencji Zabytków Gminy Łękawica WUOZ dokonał weryfikacji zawartości Wojewódzkiej Ewidencji Zabytków w odniesieniu do tej gminy.

Opracowanie to daje pełny i obiektywny obraz faktycznych zasobów zabytków gminy, dający podstawę do formułowania wniosków i zasad zarówno na potrzeby niniejszego opracowania, jak i opracowań planistyczno-urbanistycznych. Weryfikacja zabytków w ramach opracowania GEZ objęła zarówno obiekty o zachowanych walorach zabytkowych, jak i obiekty nie istniejące, bądź znacznie przekształcone z utratą walorów zabytkowych. Miało to na celu uporządkowanie zasobów zabytków architektury i budownictwa z terenu gminy, w celu określenia ich faktycznego stanu.




















#### 4.1.5. Obiekty zabytkowe nieruchome objęte Gminną Ewidencją Zabytków

(po weryfikacji terenowej i merytorycznej)








Poniższy wykaz opatrzony jest numeracją i oznaczeniami kart adresowych dla poszczególnych obiektów zgodnie z Gminną Ewidencją Zabytków, w celu umożliwienia łatwej identyfikacji i wyszukiwania tych obiektów. Również kategorie obiektów są zgodne z tym zapisem:

### KOCIERZ MOSZCZANICKI

#### Świeckie zabytki architektury i budownictwa

-  1KM-SW Dom ul. Beskidzka 9, drewn. -mur. pocz. XXw.
-  2KM-SW Dom ul. Beskidzka 57, drewn. przeł. XIX-XXw.
-  3KM-SW Dom ul. Beskidzka 81, drewn. kon. XIXw.
-  4KM-SW Dom ul. Beskidzka 83, drewn. 1854r.
-  5KM-SW Pomnik bohat. 1944r. ul. Beskidzka 1947r.
-  6KM-SW Gościniec Kocierski, ul. Beskidzka, 1789r.
-  7KM-SW Most na Cisowym Potoku ul. Beskidzka, 4 ćw. XIXw.
-  8KM-SW Dom ul. Górską 10, drewn. pocz. XXw.
-  9KM-SW Dom, ul. Kamieńcowa 9, mur.-drewn. lata 20-te XXw.
-  10KM-SW Dom ul. Kręta 3, drewn. lata 30-te XXw.
-  11KM-SW Dom ul. Kręta 6, murow. lata 30-te XXw.
-  12KM-SW Chałupa ul. Ogrodowa 2, drewn. kon. XIXw.
-  13KM-SW Dom Os. Wysokie 3, drewn.- murow. 1932r.
-  14KM-SW Układ przestrzenny Os. Wysokie
-  15KM-SW Dom, ul. Parkowa 6A, lata 20-te XXw.
-  16KM-SW Dom, ul. Parkowa 28, drewn. lata 30-te XXw.
-  17KM-SW Chałupa, ul. Parkowa 42, drewn. pocz. XXw.
-  18KM-SW Zagroda - dom, bud. gospod. ul. Parkowa 49, drewn. lata 30-te XXw.
-  19KM-SW Dom ul. Zielona 14, drewn. pocz. XXw.

#### Zabytki sakralne

-  1 KM-S Kaplica ul. Beskidzka, kam. 1167r.
-  2 KM S Kaplica ul. Beskidzka, kam. 2 poł. XIXw.
-  3 KM-S Kaplica drewna ul. Niedzicka nr 1, kam. 1770r.
-  4 KM S Kaplica ul. Beskidzka 81, kam. XIXw.
-  5 KM-S Kaplica ul. Beskidzka III, drewn. 1812r.
-  6 KM S Kaplica ul. Modowa 7 murow. pocz. XXw.
-  7 KM-S Kaplica Os. Wysokie, pocz. XXw.



## KOCIERZ RYCHWAŁDZKI

### Świeckie zabytki architektury i budownictwa

- 1 KR-SW Dom ul. Beskidzka 17, drewn. lata 30-te XXw.
- 2 KR-SW Dom ul. Beskidzka 19, drewn. pocz. XXw.
- 3 KR-SW Gościniec Kocierski, ul. Beskidzka, 1789r.
- 4 KR-SW Układ ruralistyczny osady ul. Słoneczna, ul. Turystyczna
- 5 KR-SW Chałupa ul. Słoneczna 2, drewn. pocz. XXw.
- 6 KR-SW Stodoła - obora ul. Słoneczna 7, drewn. pocz. XXw.
- 7 KR-SW Dom ul. Turystyczna 8A, drewn. przeł. XIX-XXw.
- 8 KR-SW Zagroda - dom, kapliczka, 2 piwniczki kam. ul. Turystyczna 25, kon. XIXw.
- 9 KR-SW Dom ul. Turystyczna 25, drewn.-kam. w zagrodzie, kon. XIXw.
- 10 KR-SW Dwie piwniczki ul. Turystyczna 25, drewn.-kam. w zagrodzie, kon. XIXw.
- 11 KR-SW Dom ul. Turystyczna 29, murow. lata 20-te XXw.
- 12 KR-SW Stodoła ul. Turystyczna, drewn. kon. XIXw.
- 13 KR-SW Dom ul. Widokowa 4, drewn. pocz. XXw.
- 14 KR-SW Dom ul. Zamkowa 1 drewn. lata 20-te XXw.

### Zabytki sakralne

- 1KR-S Kapliczka ul. Beskidzka, k. nr 1, kam. 1894r.
- 2KR-S Kapliczka Osiedle Borczakówka, mur. 4 ćw. XIXw.
- 3 KR-S Kapliczka przydrożna ul. Słoneczna, drewn. pocz. XXw.
- 4 KR-S Kapliczka przydrożna ul. Słoneczna 2, drewn. pocz. XXw.
- 5 KR-S Figura Matki Boskiej ul. Turystyczna 25, kam. w zagrodzie, 1883r.

## ŁYSINA

### Świeckie zabytki architektury i budownictwa

- 1ŁY-SW Zagroda ul. Figurkowa 1 - dom, 2 kapliczki, studnia kam. kon. XIXw.
- 2ŁY-SW Dom ul. Figurkowa 1, drewn. kon. XIXw.
- 3ŁY-SW Studnia ul. Figurkowa 1, kam. kon. XIXw.
- 4ŁY-SW Dom ul. Leśna 3, drewn. pocz. XXw.
- 5ŁY-SW Dom ul. Leśna 5, drewn. kon. XIXw.
- 6ŁY-SW Zagroda - dom, stodoła, ul. Piwniczna 5, drewn. 1926r.
- 7ŁY-SW Dom ul. Piwniczna 6, drewn. pocz. XXw.
- 8ŁY-SW Dom ul. Pogórkowa 2, drewn. lata 20-te XXw.
- 9ŁY-SW Zagroda - dom, zabud. gospod. nr 7,9, dom nr 11a ul. Pogórkowa, 1860r.
- 10ŁY-SW Dom w zagrodzie ul. Pogórkowa 7,9, mur. 1860r.
- 11ŁY-SW 2 Bud. gospod. w zagrodzie ul. Pogórkowa 7,9, mur. 1905-1907r.
- 12ŁY-SW Dom w zagrodzie ul. Pogórkowa 11A, drewn. pocz. XXw.
- 13ŁY-SW Skupiska skał bazaltowych - Zamczyska

### Zabytki sakralne

- 1ŁY-S Kaplica ul. Figurkowa 1, mur. kam. 1860r.
- 2ŁY-S Kapliczka ul. Figurkowa 1, kam. pol. XIXw.
- 3ŁY-S Kryt. przy polu cment. kam. 1940r.
- 4ŁY-S Kapliczka ul. Leśna, kam. 1843r.
- 5ŁY-S Figura Matki Boskiej ul. Pogórkowa 11, kam. pol. XIXw.
- 6ŁY-S Figura Jezusa Ego Homo ul. Nowa, 1843r.
- 7ŁY-S Kapliczka ul. Nowa, mur. 4 ćw. XIXw.
- 8ŁY-S Kapliczka ul. Nowa 14, kam. 1850r.



## ŁĘKAWICA

### Świeckie zabytki architektury i budownictwa

- 111-1 SW Dom ul. Beskidzka 14, mur. lata 30-te XXw.
- 112-1 SW Willa Sitajka ul. Brzozowa 5, drewn.-mur., 1 ćw. XXw.
- 113-1 SW Dom ul. Czereśniowa 2, murow. 1910r.
- 114-1 SW Zagroda - dom, bud. gospod. ul. Fiołkowa 2, 1905r.
- 115-1 SW Dom drewn. ul. Fiołkowa 2, 1905r.
- 116-1 SW Bud. gospod. ul. Fiołkowa 2, 1905r.
- 117-1 SW Zagroda-dom, zabud. gosp. ul. Jagodowa 2, drewn. 1910r.
- 118-1 SW Dom ul. Jagodowa 2, drewn. 1910r.
- 119-1 SW Zabudow. gospod. ul. Jagodowa 2, drewn.-mur. 1910, 20r.
- 120-1 SW Dom ul. Jarzębinowa 2, murow.-drewn. ok. 1930r.
- 121-1 SW Dom ul. Laskowa 2,4, drewn.-murow. pocz. XXw.
- 122-1 SW Stodoła-obora ul. Liliowa 6, drewn.-mur. 1928r.
- 123-1 SW Dom ul. Lipowa 1, drewn. lata 20-te XXw.
- 124-1 SW Dom ul. Mieczysława 4 drewn. ok. 1920r.
- 125-1 SW Dom ul. Młyńska 8, drewn., lata 30-te XXw.
- 126-1 SW Zagroda- dom, obora ul. Mostowa 4, pocz. XXw.
- 127-1 SW Dom ul. Ojca Michała 3,5, mur. 4 ćw. XIXw.
- 128-1 SW Zespół piwnic ul. Ojca Michała, przeł. XIX-XXw.
- 129-1 SW Dom ul. Parkingowa 1, drewn. pocz. XXw.
- 130-1 SW Park podworski ul. Parkowa
- 131-1 SW Dom ul. Sportowa 7A drewn. ok. 1920r.
- 132-1 SW Dom ul. Świetlna 2, drewn.-mur. lata 30-te XXw.
- 133-1 SW Dom ul. Twórcza 4, drewn. kon. XIXw.
- 134-1 SW Dom ul. Wesoła 4, drewn.-mur. lata 30-te XXw.
- 135-1 SW Dom ul. Wierzbowa 7, drewn.-mur., 1920r.
- 136-1 SW Dom ul. Wiśniowa 1, drewn. lata 20-te XXw.
- 137-1 SW Dom ul. Wspólna 1, mur. lata 30-te XXw.
- 138-1 SW Szkoła ul. Wspólna 7, drewn. 1925r.
- 139-1 SW Dom, sklep ul. Wspólna 20,22, l. 30-te XXw.
- 140-1 SW Dom ul. Wspólna 21, pocz. XXw.
- 141-1 SW Zagroda -dom, bud. gospod. ul. Wspólna 43, 1904r.
- 142-1 SW Dom w zagrodzie ul. Wspólna 43, 1904r.
- 143-1 SW Zabudow. gospod. w zagrodzie ul. Wspólna 43, 1904r.
- 144-1 SW Dom ul. Wspólna 49A, drewn. 1930r.
- 145-1 SW Dom ul. Wspólna 64, drewn. - murow.
- 146-1 SW Pomnik bohater. 1 i 2 wojny świat. ul. Wspólna, kam. 19 III.
- 147-1 SW Dom ul. Za Wodą 9, drewn. murow. 1925r.
- 148-1 SW Dom ul. Za Wodą 14, murow.-drewn. lata 20-te XXw.
- 149-1 SW Dom ul. Za Wodą 16, drewn. pocz. XXw.
- 150-1 SW Dom ul. Za Wodą 20A, murow.-drewn. lata 20-te XXw.
- 151-1 SW Dom ul. Za Wodą 24, murow. ok. 1925r.
- 152-1 SW Dom ul. Za Wodą 10, mur. lata 20-te XXw.
- 153-1 SW Dom ul. Za Wodą 20, drewn. lata 20-te XXw.
- 154-1 SW Zespół piwnic ul. Za Wodą, przeł. XIX-XXw.
- 155-1 SW Kamień graniczny ul. Złotyokul ul. Beskidzka, 2 poł. XXw.

### Zabytki sakralne

- 1k-S Cmentarz paraf. Al. Jana Pawła II nr 2, 2 poł. XIXw.
- 2k-S Parkan z płytami nagrobnymi przed bramą kościoła, Al. Jana Pawła II nr 2, 1893-1941r.
- 3k-S Grota w zboczu kościelnym, Al. Jana Pawła II nr 2, kon. XVIIIw.
- 4k-S Kapliczka polna ul. Porębska, lata 30-te XXw.
- 5k-S Krzyż przydrożny ul. Tarasowa, ul. Za Wodą, pocz. XXw.
- 6k-S Kaplica mur. ul. Wspólna, XIX-XXw.
- 7k-S Figura MB Różańcowej, kam. ul. Wspólna, 1885r.
- 8k-S Krzyż przydrożny ul. Wspólna, ul. Żywiecka, pocz. XXw.
- 9k-S Kapliczka murow. ul. Za Wodą, kon. XIXw.
- 10k-S Kapliczka Matki Boskiej Różańcowej, ul. Za Wodą 13, 1925r.
- 11k-S Kapliczka Upadek ul. Żywiecka, ul. Beskidzka, 1 poł. XIXw.

### Zabytki archeologiczne

- 1k-A st. archeolog. nr 1
- 2k-A st. archeolog. nr 2

## OKRAJNIK

### Świeckie zabytki architektury i budownictwa

- 1 OK ŚW Chłopa ul. Dworska 14, drewn. kam. XIXw.
- 2 OK ŚW Zagroda - chłopa drewn. słupowa kam.-drewn. Ok. Paleniska 14, 1941r.
- 3 OK ŚW Chłopa drewn. w zagrodzie Ok. Paleniska 17, 1921r.
- 4 OK ŚW Zagroda kam.-drewn.-drewn. w zagrodzie Ok. Paleniska 13, 1941r.
- 5 OK ŚW Dom ul. Skalna 15, drewn. mur. lata 20-te XXw.
- 6 OK ŚW Dom ul. Głucharska 2, drewn.-mur. lata 10-te XXw.
- 7 OK ŚW Zespół - st. szpied. bud. wozowni stajni, ul. Żywiecka 25, drewn. mur. XVIIIw.
- 8 OK ŚW Dom ul. Żywiecka 64, drewn.-mur. lata 10-te XXw.
- 9 OK ŚW Dom ul. Żywiecka 66, drewn. mur. lata 30-te XXw.

### Zabytki sakralne

- 1 OK-S Kapliczka szafkowa ul. Dworska 14, drewn. ok. 1910r.
- 2 OK-S Kapliczka ul. Skalna 9, kam. 1912r.
- 3 OK-S Kapliczka pw Św. Antoniego ul. Zabytkowa, drewn. XVIIIw.
- 4 OK-S Kaplica ul. Żywiecka 21, mur. 1864r.
- 5 OK-S Figura Matki Boskiej Różańcowej ul. Żywiecka 24, kam. 1885r.
- 6 OK-S Kapliczka Jezus Nazareński ul. Żywiecka, kam. 1 poł. XIXw.

#### **4.1.6. Strefy ochronne, parki, rezerваты, użytki ekologiczne i rezerваты występujące w obrębie gminy**

1. Park Krajobrazowy Beskidu Małego,
2. Otulina Parku Krajobrazowego Beskidu Małego,
3. Obszar „Natura 2000”, w tym rezerwat „Szeroka”. Rezerwat leśny Szeroka utworzony w 1960 r. o pow. 51,94 ha położony w pobliżu Kocierza Moszczanickiego i zajmuje południowe, wschodnie i zachodnie stoki Wielkiej Góry (879 m npm) i Wielkiego Cisownika (853 m npm) w Górach Zasolskich. W drzewostanie dominuje buk, udział jodły wynosi około 20 %, sporadycznie występuje również jawor. W 83% rezerwat porasta różnowiekowy las w wieku 50 do 210 lat o naturalnym charakterze. Jest to rezerwat częściowy, w którym podlega ochronie fragment dolnoregłowej buczyny karpackiej z pomnikowymi okazami jodeł i buków.
4. Stanowisko dokumentacyjne „Zamczysko” na Ścieżków Groniu w Łysinie. Jest to wspaniały zespół skał, które nazwano zamczyskami, gdyż wokół tych skał przez całe wieki krążyły przedziwne legendy. Jedna z tych legend mówi, że stał tam kiedyś zamek, inna że było tam podziemne przejście, które miało długość wielu kilometrów. Obok znajduje się tzw. „Jaskinia Lodowa” głęboka na 10m, długości 59m.
5. Kocierz Rychwałdzki, uroczysko „Stańkówka”,

#### **4.1.7. Pomniki przyrody**

1. Lipa drobnolistna Kocierz Moszczanicki na terenie placu szkolnego przy drodze do Kocierza Rychwałdzkiego,
2. Jesion wyniosły Kocierz Moszczanicki ok. 300m od kamieniołomu po prawej stronie drogi do Kocierza Rychwałdzkiego,
3. Dąb szypułkowy Kocierz Moszczanicki na posesji prywatnej wśród pól na skraju zagajnika (właściciel Franciszek Talik),
4. Skała fliszowa tzw „baszta skalna” Kocierz Rychwałdzki, Nadleśnictwo Jeleśnia, oddział leśny 46, uroczysko „Stańkówka”,

#### **4.1.8. Szlaki kulturowe**

Przez teren gminy przebiegają liczne szlaki turystyczne. Zasadniczo odnoszą się one do zwiedzania miejsc i obiektów związanych z krajobrazem naturalnym i przyrodą, jednakże na ich trasie występują liczne obiekty dziedzictwa kulturowego, jak zabytkowe kapliczki, historyczne pomniki, zabytkowe domy i chałupy.

#### **4.1.9. Placówki muzealne**

- 1) Izba Regionalna o charakterze artystyczno-kulturowym, Łękawica, ul. Twórcza: Izba Twórcza Anny i Józefa Hulków - najwybitniejszych i najbardziej uznanych twórców ludowych w Polsce. Ekspozycja otwarta w 1991 r. w domu państwa Hulków. Józef Hulka już w latach 50. XX w. zaliczany był do grona cenionych ludowych rzeźbiarzy, natomiast jego żona (zmarła w 08.05.2009 r.) zajmowała się początkowo popularnym w regionie zdobnictwem bibułkowym, a później zainteresowała się także rzeźbą i malarstwem na szkle. Państwo Hulkowie od ponad do roku 2009 tworzyli razem. Obecnie Pan Józef Hulka oprócz rzeźby wykonuje znakomite rekwizyty obrzędowe: szopki, gwiazdy kołodnicze, maski.

- 2) Łysina, Izba Regionalna zlokalizowana w budynku OSP, powstała w 2008 r. Zostały tam zgromadzone eksponaty używane niegdyś do pracy na roli, w obejściu i domu typu: wialnia, ręczny dźwig, narzędzia do obróbki drewna, kamienia, żarna, magiel, sprzęt do wyrobu nici lnianych itp.

#### 4.1.10. Pomniki i miejsca pamięci

- 1) Łękawica pomnik z 1930r. (przy Urzędzie Gminy) - poświęcony pamięci ofiar I wojny światowej i wojny polsko-bolszewickiej. Zbudowany staraniem Komitetu Piłsudczyków w ramach obchodów 10-tej rocznicy „Cudu nad Wisłą”. Twórcą pomnika był Jan Piesko – mistrz kamieniarski z Kocierza Rychwałdzkiego. Po II wojnie dopisano „ku czci poległym bohaterom 1939-1945”. Pomnik pierwotnie usytuowany w pasie drogi, przeniesiony w obecne miejsce w 80-tą rocznicę „Cudu nad Wisłą” (11.11.1998r.),
- 2) Kocierz Moszczanicki ul. Beskidzka 57, pomnik 15 bohaterów zamordowanych przez hitlerowców 14.08.1944r. marmur, zbudowany w 1947r. Pomnik poświęcony mieszkańcom wsi straconym na szubienicy przez okupanta hitlerowskiego. Stoi w bezpośrednim sąsiedztwie szkoły i przypomina o wydarzeniach, które miały miejsce w czasie II wojny światowej w dniu 14 sierpnia 1944 r., kiedy to przywieziono z Oświęcimia i powieszono 15 Polaków, w odwet za zabicie 5 osób konfidentów, współpracujących z Niemcami.
- 3) Kocierz Rychwałdzki, ul. Turystyczna, przy drodze powiatowej nr 321 stoi obelisk upamiętniający miejsca walki i męczeństwa żołnierzy Armii Krajowej na Żywiecczyźnie.

### 5. Uwarunkowania wewnętrzne ochrony zasobów dziedzictwa i krajobrazu kulturowego

#### 5.1.1. Stan zachowania zabytków nieruchomych wpisanych do rejestru i wskazania z nim związane:

Jedynym zabytkiem wpisanym do rejestru zabytków na terenie gminy jest cmentarz przykościelny parafialny parafii pw Św. Michała Archanioła wraz ze starodrzewiem otaczającym dawny kościół, rej. zab. nr A-291/78 z 30.03.1978r. Cmentarz zał. w 2 poł. XIXw. Został wpisany do rejestru zabytków wraz z drewnianym kościołem z XVIw. Kościół spłonął w 1992r., w związku z czym decyzją z dnia 17.05.1994r. Generalnego Konserwatora Zabytków został skreślony z rejestru zabytków. W rejestrze tym w dalszym ciągu pozostał cmentarz i drzewostan otaczający dawny kościół.



Cmentarz jak i otoczenie kościoła są bieżąco utrzymywane i nie wymagają żadnych działań porządkowych. Niekorzystnym działaniem (po wybudowaniu nowego kościoła) była likwidacja większości drzew znajdujących się w otoczeniu starego kościoła, stanowiących starodrzew. Pomimo zniknięcia zabytkowego kościoła, drzewa te zostały utrzymane w rejestrze zabytków, w związku z czym były chronione jako elementy zabytkowe. Wskazana jest rewaloryzacja krajobrazu wokół kościoła i cmentarza przez wprowadzenie drzewostanu zgodnie ze stanem historycznym.

### **5.1.2 Obszary największego zagrożenia dla zabytków nieruchomych i sposoby przeciwdziałania tym zagrożeniom**

1. Zagrożeniem dotyczącym historycznego wnętrza poszczególnych miejscowości jest powolna degradacja istniejącej substancji zabytkowej spowodowana wymogami współczesnej cywilizacji. Dotyczy to przede wszystkim zasad i zakresu przeprowadzanych remontów, modernizacji i adaptacji zabytkowych obiektów. Pozbawianie budynków oryginalnej formy, wystroju elewacji, historycznej stolarki okiennej i drzwiowej i zastępowanie jej stolarką bezstylową lub z PCV, wprowadzanie materiałów zastępczych w miejsce ceramicznych lub gontowych pokryć dachowych, degraduje zarówno poszczególne obiekty jak również wpływa niekorzystnie na wygląd całych wsi, pozbawiając ich wrażenia autentyczności. A między innymi te cechy wpływają na atrakcyjność gminy tworząc jej niepowtarzalny klimat. Poważnym problemem jest też współczesna przebudowa brył zabytkowych budynków, co znacząco je deformuje, oraz pozbawia oryginalnej, komponowanej formy architektonicznej. Dotyczy to szczególnie tradycyjnej zabudowy mieszkalnej, rozsianej po poszczególnych sołectwach.
2. Duże znaczenie dla kształtowania wizerunku poszczególnych wsi ma forma nowych budynków powstających na ich terenie, lub w sąsiedztwie obiektów zabytkowych. Niedopuszczalnym działaniem jest wprowadzanie zbyt wysokiej i dysharmonijnej w formie zabudowy w otoczeniu tradycyjnej zabudowy siedliskowej, gdyż powoduje to degradację panoramy wsi i stanowi dysonans architektoniczno - przestrzenny. Należy bezwzględnie zwracać uwagę na wysokości i gabaryty projektowanych obiektów, ich architekturę (m.in. kształty dachów i rodzaje ich pokrycia, wprowadzane podziały w stolarkach drzwiowych i okiennych oraz rozwiązania elewacji). W tym zakresie należy czerpać inspiracje wynikające z tradycyjnej architektury wyrosłej z lokalnej tradycji i historii regionu.
3. Priorytetem jest ochrona istniejącej, zachowanej w oryginalnej formie i charakterystycznej dla gminy zabudowy historycznej, szczególnie licznie reprezentowanej mieszkalno-gospodarczej, drewnianej zrębowej i murowanej z kamienia i cegły, utrzymanej w typie architektury beskidzkiej, z zachowaniem ich bryły i architektury (np. Kocierz Moszczanicki, ul. Ogrodowa 2, ul. Beskidzka 81, Łękawica ul. Fiołkowa 2, ul. Twórcza 4, ul. Wspólna 49A, Łysina ul. Figurkowa 1, ul. Leśna 3, ul. Pogórkowa 2, ul. Pogórkowa 7,9 i inne).
4. Innym poważnym zagrożeniem jest opuszczanie i brak użytkowania obiektów i zespołów zabytkowych. Powyższa sytuacja powoduje przyśpieszoną degradację substancji budowlanej i walorów zabytkowych tych obiektów. Wynika to głównie z zachodzących przemian cywilizacyjnych i gospodarczych, jak i czynników ekonomicznych. Do takich obiektów należą: Łękawica ul. Świetlna 2, Łysina ul. Figurkowa 1 i inne.

5. Zagrożone są również zabytkowe figury, kapliczki i krzyże przydrożne, licznie występujące na terenie gminy. Obecnie obiekty te często znajdują się w złym stanie technicznym, zagrażającym ich zachowaniu. Wynika to najczęściej z ich specyficznego charakteru jako obiektów wspólnych, publicznych. Brak utożsamiania się z nimi konkretnych (imiennych) właścicieli czy użytkowników powoduje, że bywają zaniedbywane (w przypadku niektórych obiektów usytuowanych w obrębie posesji mieszkalnych opiekują się nimi właściciele tych posesji, nie zawsze jednak w sposób profesjonalny).

Zabytkowe figury, kapliczki i krzyże przydrożne to najczęściej obiekty o wysokich walorach zabytkowych i artystycznych, szczególnie zaś posiadają dużą wartość dla społeczności lokalnej zarówno jako miejsca kultu religijnego jak i pamiątki historii (obiekty te powstawały z różnych przyczyn i intencji, były to kapliczki dziękczynne, pokutne, „ślubowane”, obrzędowe, itp.). Obiekty te należą do drobnych lecz nieocenionych dzieł sztuki rodzimej, gdyż wykonywane były najczęściej przez domorosłych artystów miejscowych.

#### **6. Cele gminnego programu opieki nad zabytkami**

(wynikające z art. 87 ustawy z dnia 23 lipca 2003 r. o ochronie zabytków i opiece nad zabytkami i inne)

Urozmaicony, bogaty w twory natury krajobraz gminy oraz liczne dobra kultury materialnej, stwarzają bogate możliwości rozwoju turystyki i rekreacji, atrakcyjnego środowiska zamieszkania oraz budowania tożsamości regionalnej. Zainwestowanie infrastrukturalne, występowanie obiektów zabytkowych w zespołach, umożliwia podjęcie kompleksowych działań rewaloryzacyjnych, dotyczących tych obiektów i ich otoczenia.

Zagadnienia związane z opieką nad zabytkami stanowią dla samorządu gminnego istotny obszar działania ze względu na duży zasób obiektów zabytkowych i ich znaczenie budujące prestiż gminy.

#### **Celami programu opieki nad zabytkami są:**

- a) konsekwentne i planowe realizowanie zadań kompetencyjnych samorządu dotyczących opieki nad zabytkami jako potwierdzenie uznania znaczenia dziedzictwa kulturowego dla rozwoju gminy,
- b) zahamowanie procesów degradacji zabytków i doprowadzenie do poprawy stanu ich zachowania,
- c) wyeksponowanie zabytków oraz walorów krajobrazu kulturowego,
- d) zintegrowanie ochrony dziedzictwa kulturowego, przyrodniczego i krajobrazu oraz przyjęcie odpowiednich zasad zagospodarowania przestrzeni,
- e) wykreowanie wizerunku gminy i tożsamości mieszkańców, wspieranie aktywności lokalnej mającej na celu poszanowanie dziedzictwa kulturowego,
- f) zwiększenie atrakcyjności zabytków dla potrzeb społecznych, turystycznych i edukacyjnych,
- g) uregulowanie stanu formalno-prawnego obiektów i obszarów zabytkowych,
- h) wspieranie inicjatyw sprzyjających wzrostowi środków finansowych na opiekę nad zabytkami,
- i) określenie warunków współpracy z właścicielami zabytków eliminujących sytuacje konfliktowe związane z wykorzystaniem tych zabytków,
- j) tworzenie miejsc pracy związanych z opieką nad zabytkami,
- k) powszechna edukacja w zakresie ochrony dziedzictwa kulturowego,
- l) przygotowanie właścicieli i dysponentów obiektów zabytkowych do wykorzystania w opiece nad zabytkami funduszy strukturalnych Unii Europejskiej,
- m) włączenie problemów ochrony zabytków do systemu zadań strategicznych, wynikających z koncepcji przestrzennego zagospodarowania kraju.



## 7. Kierunki działań dla realizacji gminnego programu opieki nad zabytkami

### 7.1. Opracowanie programów rewaloryzacji, rewitalizacji, popularyzacji zabytków

#### 7.1.1. Program restauracji zabytkowych kapliczek, krzyży, figur przydrożnych

Na terenie gminy występują 34 zabytkowe kapliczki, krzyże i figury przydrożne (Kocierz Moszczanicki 7, Kocierz Rychwałdzki 5, Łękawica 8, Łysina 8, Okrajnik 6). Obiekty te są wykazane i scharakteryzowane w Gminnej Ewidencji Zabytków. Są to najczęściej obiekty o wysokich walorach zabytkowych i artystycznych, szczególnie zaś posiadają dużą wartość dla społeczności lokalnej zarówno jako miejsca kultu religijnego jak i pamiątki historii (obiekty te powstawały z różnych przyczyn i intencji, były to kapliczki dziękczynne, pokutne, „ślubowane”, obrzędowe, itp.). Obiekty te należą do drobnych lecz nieocenionych dzieł sztuki rodzimej, gdyż wykonywane były najczęściej przez domorosłych artystów miejscowych. Obecnie obiekty te często znajdują się w złym stanie technicznym, bądź ewentualna ich renowacja została dokonana w sposób niefachowy, co zdegradowało wartość artystyczną obiektów. Program winien obejmować sukcesywną renowację i restaurację tych obiektów w sposób profesjonalny, tj. przez wykwalifikowanych specjalistów w danej dziedzinie (w zależności od typu obiektów przez konserwatorów dzieł sztuki, kamieniarzy, murarzy itp.). Program ten ma na celu przywrócenie pełnych walorów zabytkowych i artystycznych tym obiektom. Programem należy również objąć zieleni historyczną często towarzyszącą obiektom. Najczęściej jest to starodrzew nasadzony po bokach bądź wokół obiektów. Działania winny obejmować prace pielęgnacyjne (usunięcie obumarłych konarów, korekta lub odciążenie korony itp.).

Wybór projektów i kolejność ich realizacji w ramach programu restauracji odbywa się w oparciu o kryteria:

- wartości historycznej,
- wartości artystycznej,
- wartości dla kultury lokalnej,
- konieczność przeprowadzenia prac konserwatorskich i restauratorskich,
- możliwości finansowych podmiotów uczestniczących w programie.

Działania w tym zakresie wymagają współpracy między gminą a organizacjami wyznaniowymi oraz społecznościami lokalnymi, jak również z wojewódzkim konserwatorem zabytków.

Do obiektów posiadającą wysoką wartość zabytkową i wymagających podjęcia pilnych prac konserwatorskich i restauratorskich należą:

- Kocierz Moszczanicki, figura Matki Boskiej Różańcowej, ul. Beskidzka,
- Kocierz Moszczanicki, kapliczka kamienna, kolumnowa, szafkowa, ul. Beskidzka 3,
- Kocierz Rychwałdzki, kapliczka kamienna, ul. Beskidzka k. nr 1,
- Łysina, figura kamienna Jezusa „Ecce Homo”, ul. Nowa,
- Kocierz Rychwałdzki, figura Matki Boskiej, ul. Turystyczna 25,
- Łękawica, figura Matki Boskiej Różańcowej, ul. Wspólna,
- Łysina, kaplica murowana kamienna, ul. Figurkowa 1,
- Łysina, kapliczka kamienna słupowa z płaskorzeźbą św. Antoniego, ul. Figurkowa 1,
- Łysina, krzyż polny, półrolek Gugów,
- Łysina, kapliczka kamienna Chrystus Nazareński, skrzyżowanie ul. Łagodna, Leśna, Nowa,
- Łysina, figura kamienna Matka Boska z Dzieciątkiem, ul. Łagodna 14,
- Łysina, kapliczka kamienna Chrystus Nazareński, ul. Nowa 14,
- Okrajnik, kapliczka kamienna, ul. Skalna 9,
- Okrajnik figura Matki Boskiej Różańcowej, ul. Żywiecka 24,

#### **7.1.2. Program wprowadzenia systemu oznaczenia i informacji dot. cenniejszych zabytków gminy, utworzenia gminnego systemu informacji na temat ochrony dziedzictwa kulturowego i jego promocji**

W Gminie Łękawica występują licznie cenne zabytki architektury i budownictwa, małej architektury, zespoły zabytkowo-krajobrazowe (drewniane budownictwo regionalne, zagrody gospodarcze, m.in. Kocierz Rychwałdzki ul. Turystyczna 25, Łękawica ul. Jagodowa 2, ul. Fiołkowa 2, Gościniec Kocierski, most kamienny na Cisowym Potoku w Kocierzu Moszczanickim, 2 zespoły piwnic w Łękawicy, skupisko skał bazaltowych „Zamczyska” w Łysinie, kapliczki, figury, krzyże przydrożne, resztówka parku podworskiego w Łękawicy, ob. park rekreacyjny). W celu popularyzacji i upowszechniania wiedzy o zabytkach regionu oraz ich znaczenia dla historii i kultury przewiduje się opracowanie systemu informacyjnego dla cenniejszych zabytków z terenu gminy w postaci: tablic informacyjnych na lub przy zabytkach informujących o ich historii i wartości zabytkowej, publikowanie tych informacji w wydawnictwach, stronach internetowych, utworzenie gminnego systemu informacji na temat ochrony dziedzictwa kulturowego i jego promocji.

#### **7.1.3. Program nasadzeń uzupełniających w obszarach krajobrazu kulturowo-przyrodniczego**

- Teren w otoczeniu nieistniejącego kościoła drewnianego wraz z cmentarzem przykościelnym został utrzymany w rejestrze zabytków (rej. zab. nr A-291/78 z 30.03.1978r.). Obecny rejestr odnosi się do cmentarza i drzewostanu otaczającego dawny kościół. Ponieważ drzewostan w otoczeniu kościoła w swej pierwotnej formie nie został zachowany, program obejmuje przywrócenie nasadzeń w nawiązaniu do pierwotnego stanu. Dotyczy to lokalizacji drzew i ich gatunków.
- Gościniec Kocierski w Kocierzu Moszczanickim i Rychwałdzkim. Uznany za najstarszy trakt handlowy (najstarsza w Polsce droga o bitej nawierzchni). Gościniec jest jednym z najpiękniejszych szlaków w Polsce. Oprócz samych widoków przyczynia się do tego duża liczba kapliczek przydrożnych oraz ciekawe formacje skalne ulokowane wzdłuż Gościńca, które nazywane są „Warownią nad Traktem”. Ważnym elementem traktu jest starodrzew rosnący wzdłuż Gościńca. Na znacznych odcinkach trakt pozbawiony jest starodrzewu, co obniża jego walory krajobrazowe. Program obejmuje przywrócenie nasadzeń w nawiązaniu do pierwotnego stanu. Dotyczy to lokalizacji drzew i ich gatunków.

*Zadaniem Gminy jest inicjowanie tych działań.*

#### **7.1.4. Program zagospodarowania obiektów opuszczonych**

Na terenie gminy występują licznie obiekty zabytkowe opuszczone i nieużytkowane. Celem programu jest inicjowanie działań zapewniających zagospodarowanie tych obiektów. Najwłaściwsza byłaby funkcja zgodna z pierwotnym przeznaczeniem obiektu (np. mieszkalno-gospodarcza), ale możliwe jest wprowadzenie funkcji zastępczej, zapewniającej jednakże zachowanie zabytkowego charakteru obiektu (np. agroturystyka, gastronomia, handel, turystyka). Do grupy tych obiektów należą: Kocierz Rychwałdzki - dom drewniano-kamienny ul. Turystyczna 25, stodoła ul. Turystyczna, Łękawica - dom mur. ul. Czereśniowa 2, stodoła - obora ul. Liliowa 6, dom, drewn. ul. Lipowa 8, dom drewn. ul. Mieczkowska 4, zagroda ul. Mostowa 4, dom drewn. ul. Świetlna 2,



dawna szkoła ul. Wspólna 7, dom mur. ul. Za Wodą 37, Łysina – dom drewn., kaplica, ul. Figurkowa 1, dom drewn. ul. Pogódkowa nr 11A, Okrajnik – dom ul. Skalna 15.

Wybór projektów i kolejność ich realizacji w ramach programu odbywa się w oparciu o kryteria:

- wartości historycznej,
- wartości artystycznej,
- wartości dla kultury lokalnej,
- możliwości finansowych podmiotów uczestniczących w programie.

*Rola Gminy w tym zakresie polega na inicjowaniu tych działań w stosunku do własności niegminnej, oraz realizacji programu w odniesieniu do własności gminnej.*

*Działania wymagają współpracy między gminą a właścicielami nieruchomości, jak również z wojewódzkim konserwatorem zabytków.*

#### **7.1.5. Program remontów lub zabezpieczeń, rewaloryzacji cenniejszych zabytków architektury i budownictwa**

Program odnosi się do podejmowania działań w kierunku przeprowadzenia remontów lub zabezpieczenia najcenniejszych zabytków architektury i budownictwa z terenu gminy, które znajdują się w stanie wymagającym takich działań (inicjowanie tych działań w odniesieniu do obiektów nie będących własnością gminy, podejmowanie takich działań w stosunku do obiektów własnych gminy). W razie potrzeby remont winien uwzględniać rewaloryzację obiektów, polegającą na przywróceniu elementów wtórnie zdeformowanych bądź zatartych. Do obiektów wymagających podjęcia prac remontowych bądź zabezpieczających należą: Kocierz Moszczanicki - dom drewn. ul. Beskidzka 81, most na Cisowym Potoku, dom drewn. ul. Kamieńcowa 9, Kocierz Rychwałdzki- dwie piwniczki kamienno-drewniane ul. Turystyczna 25, stodoła ul. Turystyczna, dom drewniano-kamieny ul. Turystyczna 25, stodoła ul. Turystyczna, Łysina – 2 bud. gospod. kamienne ul. Pogódkowa 7,9, dom drewn., kaplica kamienna, ul. Figurkowa 1, dom drewn. ul. Pogódkowa nr 11A, Okrajnik – chałupa ul. Dworska 14, dom ul. Żywiecka 66, Łękawica – dom drewn. ul. Twórcza 4, dom drewn. ul. Za Wodą 50, dom mur. ul. Czereśniowa 2, stodoła – obora ul. Liliowa 6, dom, drewn. ul. Lipowa 8, dom drewn. ul. Mieczkowska 4, zagroda ul. Mostowa 4, dom drewn. ul. Świetlna 2, dawna szkoła ul. Wspólna 7, dom mur. ul. Za Wodą 37, Okrajnik - dom ul. Skalna 15.

Rewaloryzacja: Okrajnik – ul. Żywiecka 66, zespół zabudowań: dawny zajazd drewniano-murowany, budynek wozowni-stajni kamienno-ceglany. Po wojnie był tu sklep, obecnie dom mieszkalny. Rewaloryzacja architektury obiektów z przywróceniem im historycznej formy, według dostępnej ikonografii (zajazd stanowi ważny element kultury lokalnej i cenny zabytek architektury).

Rewaloryzacja: Łękawica, dom, sklep ul. Wspólna 20, 22. Rewaloryzacja architektury obiektu z przywróceniem mu historycznej formy (według stylistyki modernistycznej i dostępnej ikonografii).

Rewaloryzacja: Łękawica, dom drewn. ul. Za Wodą 16. Rewaloryzacja architektury obiektu z przywróceniem mu historycznej formy (usunięcie eternitu z elewacji).

Wybór projektów i kolejność ich realizacji w ramach programu odbywa się w oparciu o kryteria:

- wartości historycznej,
- wartości artystycznej,
- wartości dla kultury lokalnej,
- możliwości finansowych podmiotów uczestniczących w programie.

*Rola Gminy w tym zakresie polega na inicjowaniu tych działań w stosunku do własności niegminnej, oraz realizacji programu w odniesieniu do własności gminnej.*

*Działania wymagają współpracy między gminą a właścicielami nieruchomości, jak również z wojewódzkim konserwatorem zabytków.*

#### **7.1.6. Program rewitalizacji zabytkowych zespołów piwnic w Łękawicy**

Łękawica - zespół 5 piwnic kamiennych zadaszonych daszkami konstrukcji drewnianej, ul. Ojca Michała, zespół 7 piwnic kamiennych ul. Za Wodą/ul. Kalinowa. Zespół piwnic stanowi cenny i unikalny przykład tego typu zabudowań gospodarczych. Obiekty w większości są nieużytkowane i popadają w ruinę. Program obejmuje inicjowanie działań zmierzających do ich rewitalizacji (ewentualne wprowadzenie zastępczej funkcji użytkowej, np. rezerwatu kulturowego, z włączeniem obiektów do programów imprez kulturalnych, programów zwiedzania, oraz do szlaków turystycznych i tras rowerowych), konserwacji i restauracji polegającej na naprawie elementów niesprawnych i zabezpieczeniu obiektów z zachowaniem ich dotychczasowej formy.





Zespół 7 piwnic kamiennych Łękawica ul. Za Wodą/ul. Kalinowa

#### **7.1.7. Program włączenia zabytków do szlaków turystycznych.**

W chwili obecnej na terenie gminy funkcjonują piesze szlaki turystyczne. Przebiegają one często w sąsiedztwie większości zabytków w poszczególnych sołectwach, co umożliwia ich poznanie i ogląd. Brak jednakże informacji uświadamiającej użytkowników tych szlaków o wartości zabytkowej mijanych obiektów. Program winien uwzględniać wprowadzenie takiej informacji w stosunku do cenniejszych obiektów usytuowanych na trasach (historia, wartość kulturowa). Informacje takie winny się znajdować również w ewentualnych wydawnictwach charakteryzujących te szlaki, również w nośnikach elektronicznych.

W miarę możliwości – przewiduje się tworzenie nowych szlaków kulturowych bądź ścieżek dydaktycznych (np. szlak budownictwa drewnianego, szlak zabytkowych kapliczek, figur i krzyży przydrożnych).

Uzasadiony jest następujący przebieg szlaków:

1. Centrum Łękawicy, ul. Dworską w Okrajniku (wzdłuż potoku Okrajnik) do Łysiny aż po Paprotnię,
2. Centrum Łękawicy – ul. Za Wodą - Kocierz Moszczanicki - Gościńcem Kocierskim – do Kocierza Rychwałdzkiego ulicą Turystyczną,

Lokalne Programy Rewaloryzacji, Rewitalizacji i Ochrony Zabytków są dokumentami niezbędnymi do ubiegania się o dofinansowanie ze środków Europejskiego Funduszy Rozwoju Regionalnego, projektów w zakresie rewitalizacji. Każdy projekt ubiegający się o zewnętrzne wsparcie finansowe musi wynikać z Programu Rewitalizacji, czyli musi zostać wpisany do programu, a jego realizacja musi zostać uzasadniona i określona w czasie.

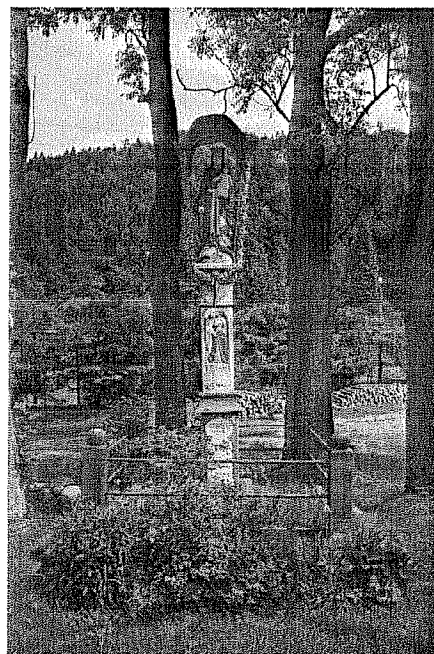
## 7.2. Wykaz obiektów stanowiących dobro kultury postulowanych do objęcia ochroną przez wpis do rejestru zabytków

Obiekty proponowane do wpisu do rejestru zabytków, ze względu na szczególne walory zabytkowe (propozycje wpisu do rejestru wynikające z opracowania Gminnej Ewidencji Zabytków):

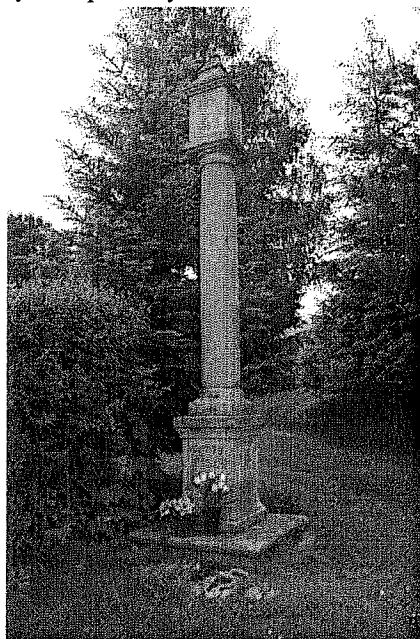
- Kocierz Moszczanicki, kapliczka kamienna polichromowana z figurą Matki Boskiej Różańcowej z Dzieciątkiem Jezus, 1889r. starodrzew w otoczeniu, ul. Beskidzka naprzeciw nr 57, dz nr 851/1 i w pasie drogowym,
- Kocierz Moszczanicki, kapliczka słupowa, szafkowa z kamienia piaskowego, przydrożna ul. Beskidzka nr 3, dz nr 531, 1775r.
- Łękawica, kapliczka „Upadek Chrystusa pod krzyżem” figura kamienna polichromowana, ul. Żywiecka/ul. Beskidzka – wysepka na skrzyżowaniu (na Górkach), dz nr 123, 1 poł. XIXw.



Łękawica, kapliczka „Upadek Chrystusa pod krzyżem”



Kocierz Moszczanicki, Figura MB Różańcowej

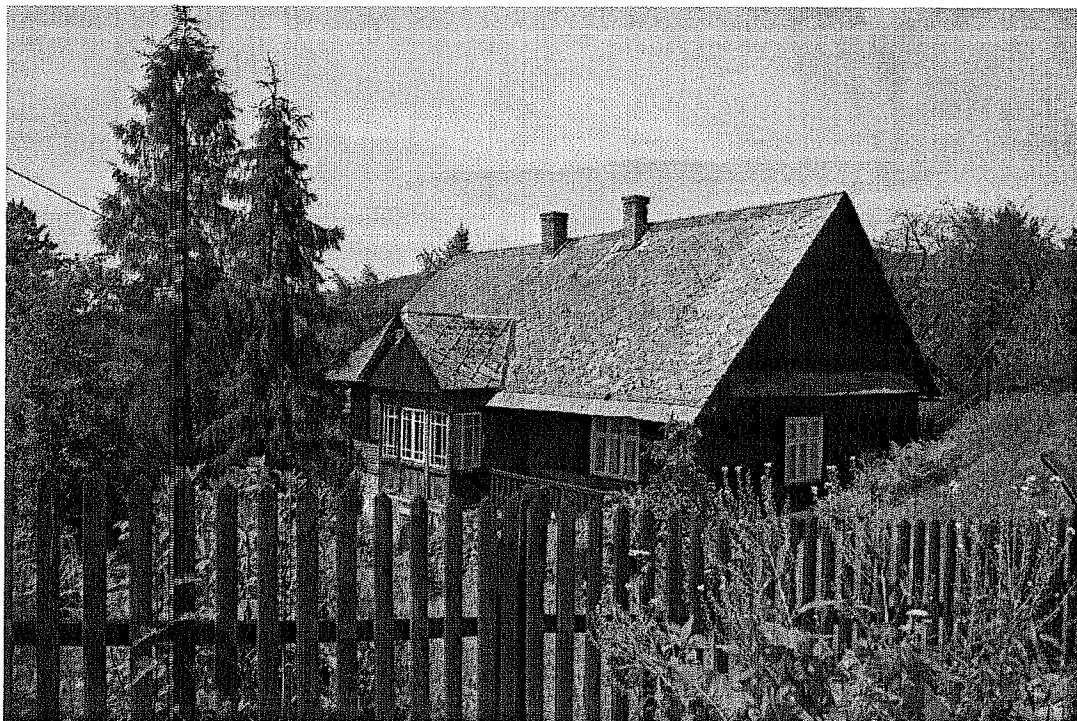


Kocierz Moszczanicki, kapliczka słupowa, szafkowa z kamienia piaskowego, ul. Beskidzka, 1775r.



Łysina, figura kamienna Jezusa „Ecce Homo”, 1843r.

- Kocierz Moszczanicki, ul. Beskidzka 81, dom drewniany zrębowy z kapliczką kamienną w obrębie posesji, kon. XIXw.
- Kocierz Moszczanicki dom drewniany zrębowy, ul. Zielona 14, pocz. XXw.
- Łękawica, dom drewn. zrębowy ul. Wspólna 49A, ok. 1930r.
- Kocierz Rychwałdzki, dom drewniano-kamienny z kapliczką w obrębie posesji ul. Turystyczna 25, kon. XIXw.
- Łękawica, ul. Brzozowa 5, „Willa Sitajka” 1 ćw. XXw.

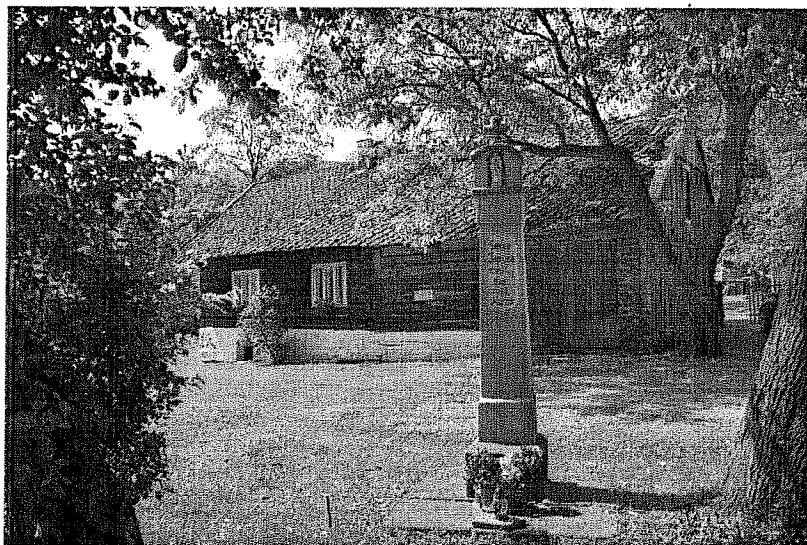


Kocierz Moszczanicki dom drewniany zrębowy, ul. Zielona 14, pocz. XXw.

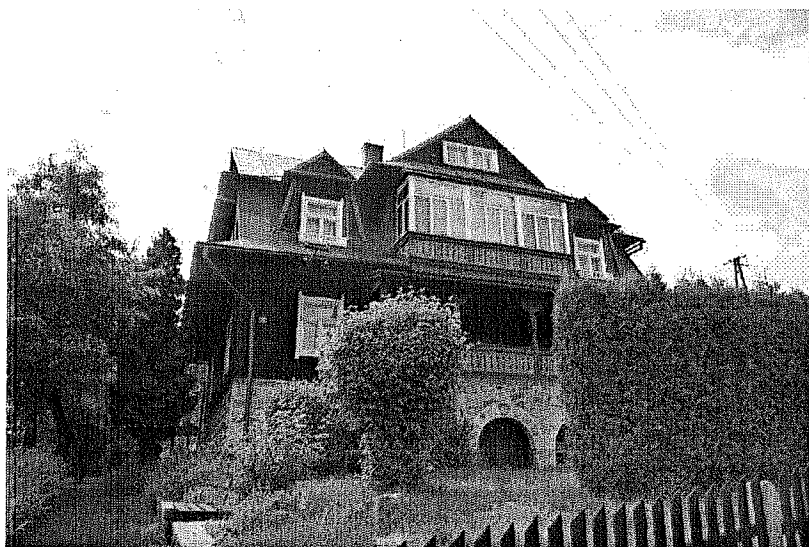




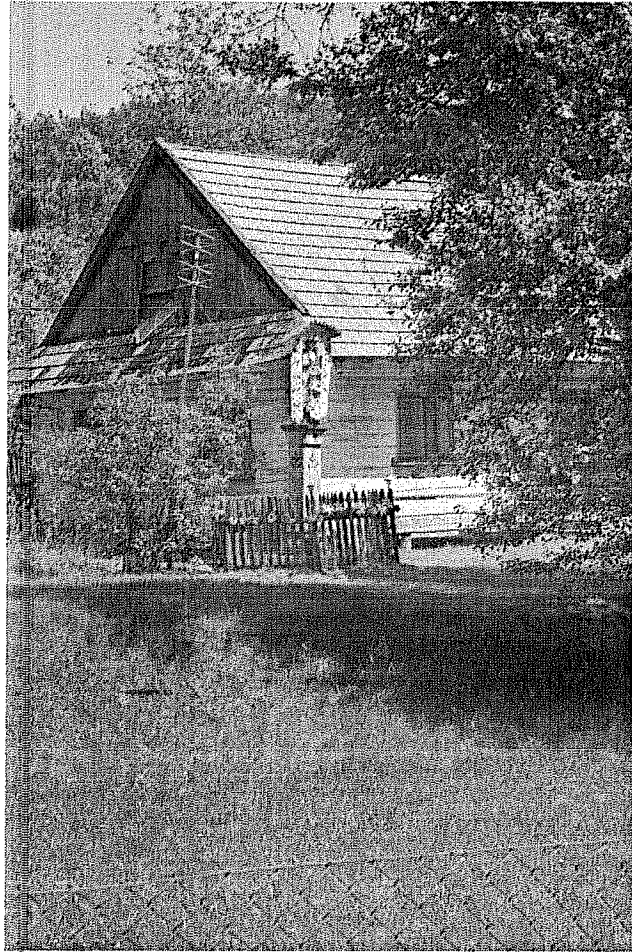
Łękawica, dom drewn. zrębowy ul. Wspólna 49A, ok. 1930r.



Kocierz Moszczanicki, ul. Beskidzka 81, dom z kapliczką kam. w obrębie posesji, kon. XIXw.



Łękawica, ul. Brzozowa 5, „Willa Sitajka” I ćw. XXw.



#### **8. Podział na obszary, projekty, zadania**

Zasięg terytorialny programu obejmuje obszar całej gminy oraz obiektów zabytkowych zlokalizowanych w poszczególnych sołectwach.

W ramach poszczególnych zadań operacyjnych podjęte zostaną działania szczegółowe, wymienione w tabeli umieszczonej w rozdziale 12.

#### **9. Instrumentarium realizacji gminnego programu opieki nad zabytkami**

Podmiotem formułującym gminny program opieki nad zabytkami jest rada gminy. Realizacja założeń programu odbywać się będzie poprzez efekty działań władz gminy w celu osiągnięcia założeń określonych w programie.

Dostępne instrumentarium, służące do realizacji założeń programu, w dużej mierze wynika z obowiązujących przepisów prawnych oraz opartych na nich działaniach umocowanych w realiach finansów publicznych i instrumentów prawno-ekonomicznych. Wprowadzenie w życie poszczególnych rodzajów instrumentów zobowiązuje zarówno władze gminy jak i społeczeństwo do wzmożenia konkretnych działań w różnych sferach działalności:

- a) zdobycie poparcia społecznego dla działań związanych z ochroną środowiska kulturowego,
- b) nawiązanie współpracy między gminami o podobnych problemach związanych z ochroną środowiska kulturowego,

- c) wykorzystanie regionalnych programów dotyczących ochrony środowiska kulturowego województwa dla realizacji lokalnego programu opieki nad zabytkami,
- d) nawiązanie współpracy z sąsiednimi samorządami w celu prowadzenia wspólnej polityki związanej z ochroną środowiska kulturowego,
- e) tworzenie opracowań planistycznych ze szczególnym uwzględnieniem potrzeb środowiska kulturowego,
- f) pozyskiwanie z wszelkich dostępnych źródeł środków finansowych dla realizacji programu,
- g) współpraca z organizacjami pozarządowymi zajmującymi się ochroną i opieką nad zabytkami.

#### **9.1. Instrumenty prawne**

- a) wynikające z przepisów ustawowych dokumenty wydawane przez wojewódzkiego konserwatora zabytków,
- b) wynikające z przepisów ustawy o podatkach i opłatach lokalnych,
- c) zapisy miejscowych planów zagospodarowania przestrzennego,
- d) wynikające z wnioskowanych w programie parków kulturowych,
- e) wynikające z wnioskowanego w programie planu rewaloryzacji i rewitalizacji obiektów zabytkowych,
- f) wynikające z programów określających politykę państwa i województwa w zakresie ochrony dziedzictwa kulturowego.

#### **9.2. Instrumenty koordynacji**

- a) programy prac konserwatorskich,
- b) programy ochrony środowiska przyrodniczego,
- c) programy rozwoju infrastruktury (np. komunikacyjnej),
- d) plany rozwoju lokalnego,
- e) plany rewitalizacji,
- f) studia i analizy,
- g) plany rewitalizacji,
- h) współpraca z ośrodkami naukowymi i akademickimi.

#### **9.3. Instrumenty finansowe**

- a) dotacje,
- b) subwencje,
- c) dofinansowania,
- d) nagrody,
- e) zbiórki społeczne,
- f) programy operacyjne.

#### **9.4. Instrumenty społeczne**

- a) edukacja kulturowa,
- b) informacja,
- c) współpraca,
- d) współdziałanie (np. z organizacjami społecznymi),
- e) wzbogacona oferta miejsc pracy i innych działań (np. prowadzących do przeciwdziałania bezrobociu).



### 9.5. Instrumenty kontrolne

- a) aktualizacja bazy danych dotyczących stanów zachowania obiektów zabytkowych (w ramach ewidencji zabytków),
- b) monitoring stanu środowiska kulturowego.

### 10. Monitoring działania gminnego programu opieki nad zabytkami

Z ustawowych zapisów wynika obowiązek sporządzania co dwa lata sprawozdania z realizacji gminnego programu opieki nad zabytkami. Ocena stopnia realizacji przeprowadzana jest przez radę gminy (przy ewentualnym udziale wojewódzkiego konserwatora zabytków).

Dla potrzeb dokonania oceny realizacji gminnego programu opieki nad zabytkami niezbędne jest prowadzenie monitoringu wybranych wskaźników i wyników działań podejmowanych w związku z realizacją poszczególnych celów określonych w tym programie.

1. Dla oceny realizacji celu p.n.: ***konsekwentne i planowe realizowanie zadań kompetencyjnych samorządu dotyczących opieki nad zabytkami jako potwierdzenie uznania znaczenia dziedzictwa kulturowego dla rozwoju gminy:***

- a) przeanalizowanie ilości wykonanych raportów i analiz,
- b) określenie ilości przeprowadzonych kontroli utrzymania i sposobu użytkowania obiektów i zespołów zabytkowych,
- c) przeanalizowanie ilości i konsekwencji spotkań z przedstawicielami służb konserwatorskich,
- d) ocena stopnia rozpoznania możliwości utworzenia parku kulturowego.

2. Dla oceny realizacji celu p.n. ***zahamowanie procesów degradacji zabytków i doprowadzenie do poprawy stanu ich zachowania:***

- a) określenie ilości dokonanych przeglądów stanu technicznego obiektów zabytkowych,
- b) określenie ilości lustracji obiektów i zespołów zabytkowych przeprowadzonych wspólnie z konserwatorem zabytków,
- c) ocena stopnia zaawansowania prac prowadzących do opracowania programów rewitalizacyjnych,
- d) aktualizacja informacji dotyczących ewidencji zabytków.

3. Dla oceny realizacji celu p.n. ***wyeksponowanie poszczególnych zabytków oraz walorów krajobrazu kulturowego:***

- a) określenie ilości szkoleń o tematyce dotyczącej zasad ochrony konserwatorskiej obiektów wpisanych do rejestru zabytków oraz pozostających w ewidencji zabytków,
- b) ocena stanu utrzymania obiektów zabytkowych pozostających w gestii samorządu,
- c) określenie ilości wniosków samorządu o wprowadzenie problematyki środowiska kulturowego gminy do tematów prac dyplomowych przygotowywanych przez absolwentów wyższych uczelni,
- d) potwierdzenie faktu opracowania studiów krajobrazu kulturowego gminy,
- e) ocena stopnia zaawansowania modernizacji zieleni wiejskiej.

4. Dla oceny realizacji celu p.n.: ***zintegrowanie ochrony dziedzictwa kulturowego, przyrodniczego i krajobrazu oraz przyjęcie odpowiednich zasad zagospodarowania przestrzeni:***

- a) ocena stopnia zaawansowania opracowywania wspólnych zasad postępowania w ochronie środowiska przyrodniczego i kulturowego.

5. Dla oceny realizacji celu p.n.: ***wykreowanie wizerunku gminy i tożsamości mieszkańców, wspieranie aktywności lokalnej mającej na celu poszanowanie dziedzictwa kulturowego:***

- a) potwierdzenie opracowania programu szkoleń z zakresu edukacji kulturowej,
- b) określenie ilości przeprowadzonych zajęć szkolnych o tematyce ochrony dziedzictwa kulturowego,
- c) potwierdzenie utworzenia bazy informacji o zabytkach,
- d) analiza ilości spotkań promujących środowisko kulturowe gminy,
- e) określenie ilości spotkań muzealnych (na poziomie przedszkoli, szkół podstawowych i gimnazjalnych) przeprowadzonych przez miejscowe placówki muzealne (izby historyczne, galerie).

6. Dla oceny realizacji celu p.n.: ***podejmowanie działań zwiększających atrakcyjność zabytków dla potrzeb społecznych, turystycznych i edukacyjnych:***

- a) ocena ilości i efektów organizowanych konkursów o tematyce związanej z pojęciem „zabytki” i „środowisko kulturowe”,
- b) ocena ilości, jakości i atrakcyjności wydawnictw o tematyce związanej ze środowiskiem kulturowym gminy,
- c) ocena ilości i stanu zagospodarowania istniejących i nowo wyznaczonych szlaków turystycznych (ścieżek rowerowych),
- d) ocena stopnia wykorzystania mediów dla zaprezentowania problematyki ochrony środowiska kulturowego gminy.

7. Dla oceny realizacji celu p.n.: ***uregulowanie stanu formalno-prawnego obiektów i zespołów zabytkowych:***

- a) ocena stopnia zaawansowania regulacji stanów własnościowych,
- b) ocena stopnia aktualności ewidencji geodezyjnej dla zespołów i obiektów zabytkowych.

8. Dla oceny realizacji celu p.n.: ***wspieranie inicjatyw sprzyjających wzrostowi środków finansowych na opiekę nad zabytkami:***

- a) monitorowanie programu wspomagania finansowego długofalowych działań na rzecz ochrony dziedzictwa kulturowego i zabytków,
- b) ocena zakresu i rozmiaru wsparcia działalności skierowanej na ochronę zabytków przez osoby prywatne, fundacje, stowarzyszenia,
- c) ocena skuteczności podejmowanych inicjatyw w zakresie pozyskania środków zewnętrznych na ochronę zabytków.

9. Dla oceny realizacji celu p.n.: ***określenie warunków współpracy z właścicielami zabytków, eliminujących sytuacje konfliktowe związane z wykorzystywaniem tych zabytków:***

- a) potwierdzenie utworzenia gminnego systemu informacji na temat ochrony dziedzictwa kulturowego i jego promocji,
- b) ocena stopnia zaangażowania samorządu w prowadzenie prac studialnych dla potrzeb rewitalizacji.

10. Dla oceny realizacji celu p.n. ***podejmowanie przedsięwzięć umożliwiających tworzenie miejsc pracy związanych z opieką nad zabytkami:***

- a) potwierdzenie opracowania i wdrożenia programu tworzenia miejsc pracy związanych z ochroną zabytków i turystycznym wykorzystaniu dziedzictwa kulturowego,
- b) ocena działań związanych z zatrudnieniem w ochronie dziedzictwa kulturowego prowadzących do zmniejszenia bezrobocia,
- c) ocena systemu działań mających na celu włączenie się inwestorów prywatnych w działania rewitalizacyjne związane z zabytkami.

11. Dla oceny realizacji celu p.n.: ***powszechna edukacja w zakresie ochrony dziedzictwa kulturowego:***

- a) potwierdzenie możliwości ogólnego udostępnienia bazy danych o zabytkach i zespołach zabytkowych na terenie gminy,
- b) potwierdzenie faktu opracowania programu edukacji przyrodniczo-kulturowej.

#### **11. Zewnętrzne źródła finansowania gminnego programu opieki nad zabytkami**

Ustawa o ochronie zabytków i opiece nad zabytkami nakłada na właścicieli i użytkowników obowiązek dbania o zabytek. Wsparciem dla nich mogą być środki z budżetu Państwa lub ze specjalnie powołanych do tego funduszy, w tym funduszy pomocowych Unii Europejskiej.

Niniejszy rozdział wskazuje możliwości w zakresie pozyskiwania dodatkowych środków ze źródeł pozabudżetowych. Należy jednak stwierdzić, iż ważne jest, aby gminy również z własnej inicjatywy podjęły próbę wygospodarowania w swoich budżetach środków w rozdziale 92120 - Ochrona zabytków i opieka nad zabytkami.

Jest to o tyle istotne, iż duża część źródeł wewnętrznych wymaga zapewnienia wkładu własnego we współfinansowanych przez nie projektach. Regularne zabezpieczanie środków z budżetu gminy pozwoli na podjęcie powolnych, ale systematycznych kroków w kierunku ratowania kolejnych obiektów dziedzictwa kulturowego.

Podstawową zasadę finansowania zadań z zakresu opieki nad zabytkami określa *Ustawa o ochronie zabytków i opiece nad zabytkami* z dnia 23 lipca 2003 roku. Zgodnie z zapisami zawartymi w rozdziale 7 w/w Ustawy, obowiązek sprawowania opieki nad zabytkami, w tym finansowania prac konserwatorskich, restauratorskich i robót budowlanych przy zabytku spoczywa na osobie fizycznej lub jednostce organizacyjnej posiadającej tytuł prawny do zabytku. Dla jednostki samorządu terytorialnego, posiadającej w/w tytuł prawny do obiektu, opieka nad zabytkiem jest jej zadaniem własnym.

Źródła zewnętrznego finansowania można podzielić następująco:

Źródła krajowe:

- dotacje ministra kultury
- programy operacyjne Ministerstwa Kultury i Dziedzictwa Narodowego
- dotacje wojewódzkiego konserwatora zabytków
- dotacje powiatowe
- dotacje gminne
- dotacje samorządu wojewódzkiego
- dotacje Ministerstwa Administracji i Cyfryzacji – Fundusz Kościelny

Źródła zagraniczne:

- źródła unijne w ramach funduszy strukturalnych
- źródła pozaunijne - Mechanizm Norweski i Mechanizm Finansowy EOG

## 11.1 ŹRÓDŁA KRAJOWE

Dotacje na dofinansowanie prac konserwatorskich, restauratorskich lub robót budowlanych udzielane przez Ministra właściwego ds. Kultury

Zgodnie z artykułem 73 ustawy o ochronie zabytków jednostka samorządu terytorialnego lub inna jednostka organizacyjna, będąca właścicielem bądź posiadaczem zabytku wpisanego do rejestru albo posiadająca taki zabytek w trwałym zarządzie, może ubiegać się o udzielenie dotacji celowej z budżetu państwa na dofinansowanie prac konserwatorskich, restauratorskich lub robót budowlanych przy tym zabytku. Artykuł 74 mówi, iż dotacji udziela minister właściwy do spraw kultury i ochrony dziedzictwa narodowego lub wojewódzki konserwator zabytków.

Dotacja może być udzielona w wysokości do 50 % nakładów koniecznych na wykonanie prac konserwatorskich, restauratorskich lub robót budowlanych przy zabytku.

W wyjątkowych sytuacjach, gdy zabytek posiada wyjątkową wartość historyczną, artystyczną lub naukową albo wymaga przeprowadzenia złożonych pod względem technologicznym prac konserwatorskich, restauratorskich lub robót budowlanych, dotacja może być udzielona w wysokości do 100 % nakładów koniecznych na wykonanie tych prac lub robót. Także w sytuacji, gdy stan zachowania zabytku wymaga niezwłocznego podjęcia prac konserwatorskich, restauratorskich lub robót budowlanych przy zabytku, dotacja może być również udzielona do wysokości 100 % nakładów koniecznych na wykonanie tych prac lub robót.

Zgodnie z ustawą (art. 76) dotacja może być udzielona przed i po podjęciu prac z zakresu ochrony zabytków, a szczegółowe rozwiązania przewidują zwrot:

- nakładów koniecznych na wykonanie prac konserwatorskich, restauratorskich lub robót budowlanych przy zabytku wpisanym do rejestru, ustalonych na podstawie kosztorysu zatwierdzonego przez wojewódzkiego konserwatora zabytków, które zostaną przeprowadzone w roku złożenia przez wnioskodawcę wniosku o udzielenie dotacji lub w roku następującym po roku złożenia tego wniosku;
- nakładów koniecznych na wykonanie prac konserwatorskich, restauratorskich lub robót budowlanych przy zabytku wpisanym do rejestru, które zostały przeprowadzone w okresie trzech lat poprzedzających rok złożenia przez wnioskodawcę wniosku o udzielenie dotacji.

Art. 77 precyzuje zakres prac konserwatorskich, restauratorskich i robót budowlanych na jakie może być przyznana dotacja i jednocześnie stanowi syntetyczną listę działań podejmowanych w ramach ochrony zabytków i opieki nad nimi. Nakładami, o których mowa w ustawie są:

- sporządzenie ekspertyz technicznych i konserwatorskich,
- przeprowadzenie badań archeologicznych, konserwatorskich lub architektonicznych,
- wykonanie dokumentacji konserwatorskiej,
- opracowanie programu prac konserwatorskich i restauratorskich,
- wykonanie projektu budowlanego zgodnie z przepisami Prawa budowlanego,
- sporządzenie projektu odtworzenia kompozycji wnętrza,
- zabezpieczenie, zachowanie i utrwalenie substancji zabytku,

- stabilizację konstrukcyjną części składowych zabytku lub ich odtworzenie w zakresie niezbędnym dla zachowania tego zabytku,
- odnowienie lub uzupełnienie tynków i okładzin architektonicznych albo ich całkowite odtworzenie, z uwzględnieniem charakterystycznej dla tego zabytku kolorystyki,
- odtworzenie zniszczonej przynależności zabytku, jeżeli odtworzenie to nie przekracza 50 % oryginalnej substancji tej przynależności,
- odnowienie lub całkowite odtworzenie okien, w tym ościeżnic i okiennic, zewnętrznych odrzwi i drzwi, więźby dachowej, pokrycia dachowego, rynien i rur spustowych,
- modernizację instalacji elektrycznej w zabytkach drewnianych lub w zabytkach, które posiadają oryginalne, wykonane z drewna części składowe i przynależności,
- wykonanie izolacji przeciwwilgociowej,
- uzupełnianie narysów ziemnych dzieł architektury obronnej oraz zabytków archeologicznych nieruchomości o własnych formach krajobrazowych,
- działania zmierzające do wyeksponowania istniejących, oryginalnych elementów zabytkowego układu parku lub ogrodu,
- zakup materiałów konserwatorskich i budowlanych, niezbędnych do wykonania prac i robót przy zabytkach wpisanych do rejestru, o których mowa w pkt. 7-15,
- zakup i montaż instalacji przeciw włamaniowej oraz przeciwpożarowej i odgromowej.

Szczegółowe warunki i tryb udzielania dotacji celowej na prace konserwatorskie, restauratorskie i roboty budowlane przy zabytku określa w drodze rozporządzenia właściwy minister.

### **Programy operacyjne Ministerstwa Kultury i Dziedzictwa Narodowego**

Ogłaszane decyzją Ministra Kultury i Dziedzictwa Narodowego programy operacyjne stanowią podstawę ubiegania się o środki ministerialne na zadania z zakresu kultury realizowane przez jednostki samorządu terytorialnego, instytucje kultury, instytucje filmowe, szkoły i uczelnie artystyczne, organizacje pozarządowe oraz podmioty gospodarcze. Programy operacyjne określają: cele, zadania, typy projektów, alokację finansową, uprawnionych wnioskodawców, tryb naboru i wyboru wniosków, kryteria oceny, zobowiązania wnioskodawców, wskaźniki monitoringu. Przy ocenie wniosków branych jest pod uwagę wiele kryteriów, m.in.: wartość merytoryczna, zakorzenienie w tradycji, zasadność realizacji projektu, wiarygodność organizatora, efektywność wykorzystania środków. Programy są ogłaszane rokrocznie, z reguły w kilku priorytetach.

Względnie najłatwiej dostępnym, ogólnopolskim źródłem finansowania zabytków jest Program Ministra Kultury i Dziedzictwa Narodowego „Dziedzictwo kulturowe”:

Priorytet 1 „Ochrona zabytków”, którego celem jest ochrona i zachowanie materialnego dziedzictwa kulturowego, konserwacja i rewaloryzacja zabytków oraz udostępnianie zabytków na cele publiczne, Priorytet 5 „Ochrona zabytków archeologicznych”, którego celem jest ochrona dziedzictwa archeologicznego, m.in. wspieranie badań, ewidencjonowanie, inwentaryzowanie zabytków. Dofinansowanie dotyczy zabytków wpisanych do rejestru zabytków. Do priorytetu nie kwalifikują się projekty realizowane przy udziale środków europejskich (np. Regionalnych Programów Operacyjnych).

#### Gminny Program Opieki nad Zabytkami

O dofinansowanie mogą starać się osoby fizyczne, jednostki samorządu terytorialnego oraz inne jednostki organizacyjne (np. samorządowe jednostki kultury, kościoły lub związki wyznaniowe, podmioty prowadzące działalność gospodarczą, organizacje pozarządowe, itp.) Wnioskodawcami nie mogą być państwowe instytucje kultury nadzorowane przez Ministra Kultury i Dziedzictwa Narodowego lub współprowadzone przez jednostki samorządu terytorialnego i Ministra, państwowe szkoły i uczelnie wyższe, a także podmioty określone w art. 72 ustawy z dnia 23 lipca 2003 r. o ochronie zabytków i opiece nad zabytkami. Skupia się on następujących celach:

- ochrona i zachowanie materialnego dziedzictwa kulturowego;
- konserwacja i rewaloryzacja zabytków;
- udostępnianie zabytków na cele publiczne.

Wnioskodawcy mogą otrzymać dotację na:

- prace konserwatorskie, restauratorskie lub roboty budowlane przy zabytku wpisanym do rejestru zabytków planowane do przeprowadzenia w roku udzielenia dotacji niewymagające wyłonienia wykonawcy na podstawie przepisów o zamówieniach publicznych;
- prace konserwatorskie, restauratorskie lub roboty budowlane przy zabytku wpisanym do rejestru zabytków planowane do przeprowadzenia w roku udzielenia dotacji wymagające wyłonienia wykonawcy na podstawie przepisów o zamówieniach publicznych;
- prace konserwatorskie, restauratorskie lub roboty budowlane przy zabytku wpisanym do rejestru zabytków przeprowadzone w okresie trzech lat poprzedzających rok złożenia wniosku (tzw. refundacja).

Można jeszcze wspomnieć o priorytecie 3 „Kultura ludowa”, którego celem jest wzmacnianie poczucia tożsamości regionalnej, zachowanie i przekaz wartościowych elementów kultury ludowej oraz promowanie działań artystycznych będących twórczym upowszechnianiem elementów sztuki regionalnej.

Dotacje przeznaczone są np. na działania o charakterze edukacyjnym służące przekazywaniu umiejętności i tradycji, szczególnie w formie tzw. „warsztatów tradycyjnych rzemiosł”, „szkół tradycji” i „szkół ginących zawodów” a także działania na rzecz ochrony unikalnych elementów kultury tradycyjnej, szczególnie w zakresie architektury regionalnej oraz dziedzictwa niematerialnego. O dotacje mogą ubiegać się samorządowe instytucje kultury, organizacje pozarządowe, kościoły i związki wyznaniowe i prowadzący działalność gospodarczą w sferze kultury.

Warto wspomnieć także o innych programach realizowanych przez Ministerstwo Kultury i Dziedzictwa Narodowego, a mianowicie:

- „Rozwój infrastruktury kultury” - Celem programu jest wsparcie infrastruktury i poprawa funkcjonowania podmiotów prowadzących działalność kulturalną, szkół, uczelni artystycznych, oraz domów kultury.
- Program Wieloletni KULTURA + - Celem realizowanego w latach 2011-2015 Programu jest poprawa dostępu do kultury oraz uczestnictwa w życiu kulturalnym na terenach wiejskich i wiejsko-miejskich, poprzez modernizację i budowę infrastruktury bibliotecznej oraz digitalizację zasobów polskich muzeów, bibliotek i archiwów.

**Dotacje na dofinansowanie prac konserwatorskich, restauratorskich lub robót budowlanych udzielone przez Wojewódzkiego Konserwatora Zabytków.**

1. Cel rozdziału środków:

Poprawa stanu zachowania zabytków poprzez:

- a) ochronę i zachowanie materialnego dziedzictwa kulturowego;
- b) konserwację i rewaloryzację zabytków;
- c) udostępnianie zabytków na cele publiczne.

2. Rodzaje kwalifikujących się zadań: prace konserwatorskie, restauratorskie lub roboty budowlane przy zabytku wpisanym do rejestru zabytków (projekty realizowane bez udziału środków europejskich):

- a) planowane do przeprowadzenia w roku udzielenia dotacji, niewymagające wyłonienia wykonawcy na podstawie przepisów o zamówieniach publicznych;
- b) planowane do przeprowadzenia w roku udzielenia dotacji, wymagające wyłonienia wykonawcy na podstawie przepisów o zamówieniach publicznych;
- c) przeprowadzone w okresie trzech lat poprzedzających rok złożenia wniosku (tzw. refundacja).

3. Uprawnieni wnioskodawcy:

- a) osoby fizyczne, jednostki samorządu terytorialnego lub inne jednostki organizacyjne posiadające tytuł prawny do zabytku wynikający z prawa własności, użytkowania wieczystego, trwałego zarządu, ograniczonego prawa rzeczowego albo stosunku zobowiązaniowego;
- b) z wnioskiem o udzielenie dofinansowania, o którym mowa w pkt 2 lit. c, może wystąpić wnioskodawca, którego działalność nie jest finansowana ze środków publicznych, po wykonaniu wszystkich prac lub robót określonych w pozwoleniu wydanym przez wojewódzkiego konserwatora zabytków.

Wnioskodawcami nie mogą być: państwowe instytucje kultury nadzorowane przez Ministra Kultury i Dziedzictwa Narodowego lub współprowadzone przez jednostki samorządu terytorialnego i Ministra Edukacji Narodowej, państwowe szkoły i uczelnie wyższe, a także podmioty określone w art. 72 ustawy z dnia 23 lipca 2003 r. o ochronie zabytków i opiece nad zabytkami.

4. Koszty kwalifikujące się do dofinansowania:

- a) dofinansowanie prac konserwatorskich, restauratorskich i robót budowlanych może obejmować nakłady konieczne na prace lub roboty określone w art. 77 ustawy z dnia 23 lipca 2003 r. o ochronie zabytków i opiece nad zabytkami (Dz. U. nr 162, poz. 1568 z późn. zm)
- b) dofinansowanie może być udzielone w wysokości do 50% nakładów koniecznych;
- c) dofinansowanie w wysokości do 100 % może być udzielone jedynie w przypadkach gdy:
  - zabytek posiada wyjątkową wartość historyczną, artystyczną lub naukową, albo wymaga przeprowadzenia złożonych pod względem technologicznym prac lub robót,
  - stan zachowania zabytku wymaga niezwłocznego podjęcia prac lub robót.

Wnioskodawca ubiegający się o kwotę wyższą niż 50% nakładów koniecznych jest zobowiązany do uzasadnienia swojego wniosku. Uzasadnienie winno być poparte dokumentem potwierdzającym spełnienie przez wnioskodawcę przesłanek o których mowa w art. 78 ust. 2 i 3 ustawy o ochronie zabytków i opiece nad zabytkami (np. kserem karty białej, szczegółowy opis stanu zachowania obiektu sporządzony przez autora programu prac konserwatorskich, ekspertyza techniczna itp.).

### **Dotacje Samorządu Wojewódzkiego**

Proces dofinansowania prac konserwatorskich, restauratorskich lub robót budowlanych przy zabytku wpisanym do rejestru, odbywa się zgodnie z art. 81 ustawy o ochronie zabytków i opiece nad zabytkami oraz na podstawie odpowiedniej uchwały Sejmiku Województwa w sprawie trybu i zasad przyznawania dotacji celowej na prace konserwatorskie, restauratorskie i roboty budowlane przy zabytku wpisanym do rejestru zabytków, położonym na obszarze województwa.

### **Dotacje Powiatowe**

W myśl art. 81. ust. 1. i 2 ustawy o ochronie zabytków i opiece nad zabytkami dotacja na prace konserwatorskie, restauratorskie lub roboty budowlane przy zabytku wpisanym do rejestru może być udzielona przez organ stanowiący powiatu, na zasadach określonych w podjętej przez ten organ uchwale. Dotacja, w zakresie określonym w art. 77, może być udzielona w wysokości do 100 % nakładów koniecznych na wykonanie przez wnioskodawcę prac konserwatorskich, restauratorskich lub robót budowlanych przy zabytku wpisanym do rejestru.

Art. 82. 1. Precyzuje, iż łączna kwota dotacji na prace konserwatorskie, restauratorskie lub roboty budowlane przy zabytku wpisanym do rejestru udzielonych przez ministra właściwego do spraw kultury i ochrony dziedzictwa narodowego, wojewódzkiego konserwatora zabytków bądź organ stanowiący gminy lub powiatu nie może przekraczać wysokości 100% nakładów koniecznych na wykonanie tych prac lub robót.

### **Dotacje Gminne**

Zgodnie z art. 81 w/w ustawy o ochronie zabytków i opiece nad zabytkami oraz zgodnie z ustawą z dnia 8 marca 1990 r. o samorządzie gminnym (t.j. Dz. U. z 2013 poz. 594 z późn. zm) finansowanie prac konserwatorskich, restauratorskich i robót budowlanych przy zabytkach jest również obowiązkiem jednostki samorządu terytorialnego szczebla gminnego. Dla jednostki samorządu terytorialnego, posiadającej tytuł prawny do obiektu, opieka nad zabytkiem jest ponadto jej zadaniem własnym.

Zasady i tryb postępowania o udzielenie dotacji z budżetu Gminy na prace konserwatorskie, restauratorskie i roboty budowlane przy zabytkach wpisanych do rejestru zabytków określa odpowiednia uchwała, podjęta przez Radę Gminy.



## **Dotacje Ministerstwa Administracji i Cyfryzacji – Fundusz Kościelny**

Środki Funduszu Kościelnego, stosownie do art. 9 ust. 1 ustawy z dnia 20 marca 1950 r. i § 1 rozporządzenia Rady Ministrów z dnia 23 sierpnia 1990 r. w sprawie rozszerzenia celów Funduszu Kościelnego (Dz. U. Nr 61, poz. 354), można przeznaczyć na remonty i konserwację obiektów sakralnych o wartości zabytkowej.

Dotowane będzie tylko wykonanie podstawowych prac zabezpieczających sam obiekt - w szczególności remonty dachów, stropów, ścian i elewacji, osuszanie i odgrzybianie, izolację, remonty i wymianę zużytej stolarki okiennej i drzwiowej, instalacji elektrycznej, odgromowej, przeciwwłamaniowej i przeciwpożarowej itp.

## **11.2 ŹRÓDŁA ZAGRANICZNE W RAMACH FUNDUSZY STRUKTURALNYCH**

Obecnie finalizowane są projekty europejskich funduszy strukturalnych na lata 2014-2020, m.in.:

- Konsultacje projektu Wytycznych w sprawie przygotowania Lokalnych Programów Rewitalizacji: W ramach prac nad okresem programowania 2014 – 2020 Wydziały Europejskiego Funduszu Społecznego oraz Rozwoju Regionalnego przedstawiają projekt Wytycznych w sprawie przygotowania Lokalnych Programów Rewitalizacji
- Trzecia wersja Projektu Regionalnego Programu Operacyjnego Województwa Śląskiego na lata 2014-2020: 22 października 2013r. Zarząd Województwa Śląskiego Uchwałą nr 2387/289/IV/2013 przyjął trzecią wersję Projektu Regionalnego Programu Operacyjnego Województwa Śląskiego na lata 2014-2020
- Zarząd Województwa Śląskiego przyjął 13 sierpnia 2013 roku projekt dokumentu Mandat negocjacyjny województwa śląskiego w kierunku negocjacyjnego systemu programowania działań rozwojowych ukierunkowanych terytorialnie na lata 2014-2020. Dokument obejmuje zasady identyfikacji projektów strategicznych w perspektywie 2014-2020, potencjały i wyzwania rozwojowe regionu, rekomendowane działania prorozwojowe dla województwa śląskiego. W dokumencie zawarte zostały obszary tematyczne oraz projekty do objęcia Kontraktem Terytorialnym, jak również wstępne propozycje projektów do Kontraktu Terytorialnego w ramach realizacji Strategii dla Rozwoju Polski Południowej do roku 2020. Kontrakt Terytorialny będzie narzędziem koordynacji działań rozwojowych pomiędzy rządem a samorządem regionalnym w okresie 2014-2020.
- W trakcie opracowania jest Program Infrastruktura i Środowisko 2014-2020. Zakończyły się konsultacje społeczne Programu, Ministerstwo Rozwoju Regionalnego zorganizowało w październiku 2013r. konferencję podsumowującą konsultacje społeczne Programu.

### 11.3 ŹRÓDŁA ZAGRANICZNE POZAUNIJNE

#### Fundusze Norweskie i Fundusze EOG – Edycja 2009-2014

W dziedzinie kultury obowiązuje program: „Konserwacja i rewitalizacja dziedzictwa kulturowego”. Program obsługiwany jest przez Ministerstwo Kultury i Dziedzictwa Narodowego.

Dofinansowanie może sięgać nawet 90% kosztów kwalifikowanych w zależności od rodzaju beneficjenta. Wzorem poprzedniej perspektywy będzie można ubiegać się o środki w ramach priorytetu poświęconego ochronie kulturowego dziedzictwa europejskiego, a w szczególności na projekty dotyczące:

- rewitalizacji, konserwacji, renowacji, modernizacji i adaptacji na cele kulturalne historycznych obiektów i zespołów zabytkowych wraz z ich otoczeniem, szczególnie realizowane w ramach przyjętych strategii rozwoju produktów turystyki kulturowej,
- rewitalizacji historycznych obszarów miejskich,
- rewitalizacji, konserwacji, renowacji, modernizacji i adaptacji na cele kulturalne zespołów fortyfikacyjnych oraz budowli obronnych,
- rewitalizacji obiektów przemysłowych o wysokiej wartości historycznej na cele kulturalne, w szczególności na muzea nowoczesności,
- renowacji, ochrony i zachowania miejsc pamięci i martyrologii,
- budowy i rozbudowy publicznych i niekomercyjnych instytucji kultury o europejskim znaczeniu,
- budowy, rozbudowy, odbudowy i adaptacji infrastruktury kulturowej w miejscach o symbolicznym znaczeniu dla polskiej kultury,
- kompleksowych programów konserwacji i digitalizacji zabytków ruchomych oraz zabytkowych księgozbiorów, zbiorów piśmienniczych i archiwaliów istotnych dla europejskiego dziedzictwa kulturowego,
- tworzenia systemów zabezpieczeń przed nielegalnym wywozem dzieł sztuki oraz zabezpieczenie zabytków ruchomych i nieruchomych przed kradzieżą i zniszczeniem.

***Uwaga!*** Wskazane powyżej możliwości wsparcia finansowego mają charakter informacyjny. W celu znalezienia dokładnych szczegółów oraz odpowiedniej formy dofinansowania na określone zadania należy dotrzeć do dokumentów programowych oraz kryteriów przyznawania dotacji, ponieważ co roku mogą one ulegać zmianom.

**12. Tabela zawierająca działania operacyjne oraz zadania szczegółowe**

Priorytety gminnego programu	Cele strategiczne	Cel operacyjny	Zadanie do wykonania	Spodziewane efekty
1. Konsekwentne i planowe realizowanie zadań kompetencyjnych samorządu dotyczących opieki nad zabytkami jako potwierdzenie uznania znaczenia dziedzictwa kulturowego dla rozwoju gminy	1. Stworzenie gminnego systemu ochrony dziedzictwa kulturowego	1.1.1. Zapewnienie warunków prawnych i organizacyjnych umożliwiających trwałe zachowanie zabytków oraz ich zagospodarowanie i utrzymanie.	1. Przyjęcie przez Radę Gminy Gminnego Programu Opieki nad zabytkami oraz okresowe monitorowanie jego realizacji 2. Aktualizacja planu ochrony zabytków na wypadek zagrożenia kryzysowego – co 2 lata 3. Objęcie ochroną w miejscowych planach zagospodarowania przestrzennego obiektów ujętych w gminnej ewidencji zabytków z zasadami ich ochrony 4. Prowadzenie gminnej ewidencji zabytków 5. Bieżąca współpraca z Wojewódzkim Konserwatorem Zabytków 6. Inicjowanie wpisu do rejestru zabytków najcenniejszych obiektów	1. Powstrzymanie degradacji obszarów o wartościach kulturowych, historycznych, środowiskowych i przestrzennych na terenie gminy. 2. Utrzymanie zróżnicowanego krajobrazu kulturowego gminy. 3. Posiadanie i aktualizacja danych o stanie zachowania i użytkowania zabytków. 4. Ścisła współpraca z wojewódzkim konserwatorem zabytków oraz państwowym nadzorem budowlanym w ramach opieki nad zabytkami gminy (w celu zapewnienia dobrego stanu utrzymania).
		1.1.2. Zapobieganie zagrożeniom mogącym spowodować uszczerbek dla wartości zabytków	1. Zawieranie w umowach sprzedaży, dzierżawy zabytków nieruchomych warunków nakładających obowiązek przeprowadzenia niezbędnych prac konserwatorskich	

Gminny Program Opieki nad Zabytkami

		1.1.3. Udermianie niszczenia i niewłaściwego korzystania z zabytków	1. Opracowanie zasad postępowania wobec niszczonych (i degradowanych) niewłaściwym użytkowaniem) obiektów zabytkowych	
		1.1.4. Kontrola stanu zachowania i przeznaczenia zabytków	1. Kontrola stanu technicznego zabytków i sporządzenie oceny stanu ich zachowania oraz kontrola sposobu zagospodarowania zabytku – co 2 lata 2. Okresowa kontrola (nie rzadziej niż 1 x na 5 lat) stanu technicznej przydatności budynku i jego instalacji	
<b>2. Zahamowanie procesów degradacji zabytków i doprowadzenie do poprawy stanu ich zachowania</b>	1. Zabezpieczenie, remont obiektów zabytkowych, adaptacja opuszczonych obiektów	2.1.1. Opracowanie i realizacja (inicjowanie) programu i planu rewitalizacji najcenniejszych zabytków opuszczonych i niezagospodarowanych	1. Prace mające na celu nowe zagospodarowanie obiektów opuszczonych (z przeznaczeniem na funkcję pierwotną lub zastępczą). Wykorzystanie sztuki publicznej w rewitalizacji cennych zabytków, np. poprzez wystawy plenerowe, plenery artystyczne itp. - Zbieranie dokumentacji archiwalnej, opracowanie programu i projektu prac na potrzeby remontu,	1. Poprawa stanu zabytkowej substancji i zagospodarowanie opuszczonych obiektów. 2. Ożywienie i podniesienie atrakcyjności tych obiektów, a tym samym i całej gminy. 3. Przydanie im walorów poznawczych i edukacyjnych. 4. Zaangażowanie mieszkańców gminy w działania związane z ochroną dziedzictwa kulturowego. 5. Uzyskanie powszechnej akceptacji dla działań służących ochronie zabytków.
		2.1.2. Opracowanie i realizacja (inicjowanie) programu i planu remontu (renowacji) najcenniejszych zabytków archit. i		

Gminny Program Opieki nad Zabytkami

	budownictwa oraz małej architektury (kapliczki, figury, krzyże itp.)	2.1.3. Współpraca z użytkownikami i właścicielami budynków zabytkowych mająca na celu poprawę stanu zachowania i utrzymania substancji mieszkaniowej i gospodarczej	1. Organizowanie spotkań służb ochrony zabytków z właścicielami, użytkownikami obiektów zabytkowych oraz z przedstawicielami samorządu 2. Doradztwo i pomoc Gminy w podejmowaniu działań związanych z pozyskaniem funduszy zewnętrznych	
2. Poprawa stanu zabytków poszczególnych sołectw		2.2.1. Prowadzenie działań sanacyjnych w obrębie poszczególnych wsi w odniesieniu do cennych zespołów zabytkowych	1. Badanie możliwości i sposobów zagospodarowania bądź rewaloryzacji cennych kulturowo obszarów w obrębie poszczególnych wsi	1. Poprawa warunków zamieszkania 2. Poprawa atrakcyjności pojedynczych obiektów i zespołów 3. Zainteresowanie potencjalnych nabywców opuszczonymi lub niezagospodarowanymi zabytkami
	2.2.2. Zachęcanie sektora prywatnego do zagospodarowania obiektów zabytkowych		1. Przeprowadzenie analizy możliwości prawnych, fiskalnych i innych, które pozwolą Gminie skutecznie zachęcać sektor prywatny do zagospodarowania obiektów zabytkowych	
	2.2.3. Tworzenie nowych ofert nieruchomości na obszarze gminy		1. Tworzenie bazy danych i ich publikowanie dot. nieruchomości zabytkowych niezagospodarowanych i	

Gminny Program Opieki nad Zabytkami

3. Wyeksponowanie zabytków oraz walorów krajobrazowych	3. Monitorowanie (stanu zachowania i sposobu użytkowania) dóbr kultury	2.3.1. Współpraca z rządowymi służbami ochrony zabytków	możliwych do nabycia 1. Uzgodnienie wspólnych działań związanych z uświadamianiem prawnym właścicieli obiektów zabytkowych jak i uczestnictwo w dokonywanych przeglądach obiektów zabytkowych, 2. Przeprowadzenie przeglądów obiektów zabytkowych oraz opracowanie stosownych wniosków i planu działań.	1. Poprawa stanu technicznego zabytkowych nieruchomości.
		2.3.2. Sukcesywna weryfikacja obiektów zabytkowych pozostających w ewidencji.	1. Aktualizowanie gminnej ewidencji zabytków. 2. Uzupełnianie gminnej ewidencji zabytków w przypadku wyłonienia w wyniku różnych opracowań nowych obiektów	
	4. Zaangażowanie sektora prywatnego w ochronę dziedzictwa kulturowego		1. Wspieranie pomysłów utworzenia atrakcji na bazie dziedzictwa kulturowego gminy	1. Pozyskanie dodatkowych partnerów w ochronie dziedzictwa kulturowego.
	1. Rewaloryzacja i rewitalizacja pojedynczych obiektów i zespołów zabytkowych	3.1.1. Zwiększenie zakresu działań konserwatorskich dot. obiektów zabytkowych ukierunkowanych też na ich otoczenie	1. Opracowanie studiów i wykonywanie analiz dotyczących możliwości rewaloryzacji zieleni, nawierzchni czy elementów małej architektury (kapliczki) wpływającej na specyficzny klimat kulturowy gminy, adaptacja opuszczonych	1. Rewitalizacja obiektów i przestrzeni zabytkowych. Zwiększenie atrakcyjności miejsca zamieszkania i wypoczynku. 2. Uświadamianie użytkowników (właścicielom) zabytków konieczności pozytywnych działań wobec

Gminny Program Opieki nad Zabytkami

	<p>3.1.2. Promocja dobrych wzorów działań w obrębie gminy</p> <p>3.1.3. Określenie zakresu dopuszczalnych funkcji użytkowych dla obiektów zabytkowych jako ofert inwestycyjnych</p> <p>3.1.4. Wymiana lub przebudowa (sukcesywna) obiektów dysharmonizujących, znajdujących się w sąsiedztwie cennych zabytków</p>	<p>obiektów</p> <p>1. Rewitalizacja poprzez sztukę publiczną np. wystawy plenerowe, plenery artystyczne itp.</p> <p>1. Pomoc przy opracowaniu wariantowych programów użytkowych dla obiektów zabytkowych, uwzględniających zamierzenie ich właścicieli i użytkowników</p> <p>1. Przeprowadzenie prac studialnych ukierunkowanych na zharmonizowanie i uporządkowanie historycznych centrów wsi</p>	<p>tych obiektów i efektów tych działań.</p> <p>3. Pozyskanie (zainteresowanie) inwestorów poszukujących bazy lokalowej dla prowadzonej działalności.</p> <p>4. Poprawa estetyki historycznych centrów wsi. Nawiązanie do historycznie ukształtowanych powiązań przestrzennych.</p>
<p>2. Rewaloryzacja i rewitalizacja zabytkowego budownictwa regionalnego</p>	<p>3.2.1. Zwiększenie zakresu działań konserwatorskich (w zakresie rewaloryzacji tradycyjnego budownictwa regionaln.</p> <p>3.2.2. Promocja działań rewaloryzacyjnych równoznaczna z promocją gminy</p>	<p>1. Przeprowadzanie analiz możliwości i sposobu rewaloryzacji zabytków tradycyjn. budownictwa regionalnego</p> <p>1. Uczestnictwo w konferencjach i seminariach dotyczących rewaloryzacji, 2. Informowanie o działaniach rewaloryzacyjnych poprzez</p>	<p>1. Rewitalizacja i rewaloryzacja przestrzeni związanej z tradyc. budown. region.</p> <p>2. Zwiększenie atrakcyjności poszczególnych miejsc</p>

Gminny Program Opieki nad Zabytkami

			strony internetowe, media itp., udział w unijnych projektach powiązanych tematycznie 3. Współpraca z uczelniami wyższymi polegająca na wprowadzeniu problematyki środowiska kulturowego gminy do tematów prac dyplomowych			1. Respektowanie zachowanych historycznych rozwiązań przestrzennych. 2. Uzupelnienie zabudowy zagrodowej i siedliskowej w miejscach dokonanych rozbiórek (tworzących niekorzystne luki budowlane)
	3. Uwzględnianie w zagospodarowaniu przestrzeni poszczególnych wsi elementów krajobrazu kulturowego, powiązań widokowych i przywrócenie rangi dominantom	3.3.1. Przywracanie historycznych wartości układu historycznego	1. Ujęcie w miejscowym planie zagospodarowania przestrzennego uwarunkowań wynikających z układu historycznego.			
		3.3.2. Zapobieganie wprowadzaniu chaotycznej zabudowy, nie licującej z tradycją zabudowy wiejskiej	1. Ujęcie w miejscowym planie zagospodarowania przestrzennego uwarunkowań dotyczących obiektów zabytkowych w zakresie ich rewitalizacji i modernizacji			
4. Zintegrowanie ochrony dziedzictwa kulturowego, przyrodniczego i krajobrazu oraz przyjęcie odpowiednich zasad zagospodarowania przestrzeni	1. Realizacja ochrony zabytków wraz z ochroną przyrody i krajobrazu	4.1.1. Integracja środowiska przyrodniczego i kulturowego w zagospodarowaniu przestrzeni	1. Rewitalizacja i rewitalizacja zespołów przyrodniczo-zabytkowych (odtworzenie zdegradowanych nasadzeń zieleni w miejscach zdegradowanych a ważnych kulturowo)	1. Oddziaływanie walorów przyrodniczych i kulturowych w przestrzeni gminy. 2. Adaptacja zasad ochrony przyrody i dóbr kultury.		
		4.1.2. Rozszerzenie pola ochrony na dobra kultury i natury odpowiednio do tendencji europejskich i światowych.	1. Wprowadzenie zadań wynikających z Gminnego Programu Opieki nad Zabytkami do polityk sektorowych 2. Dążenie do oznakowanie	1. Dostosowanie zasad działania do metod wypracowanych w Unii Europejskiej.		



Gminny Program Opieki nad Zabytkami

<p><b>5. Wykreowanie wizerunku gminy i tożsamości mieszkańców, wspieranie aktywności lokalnej mającej na celu poszanowanie dziedzictwa kulturowego</b></p>	<p>1. Promocja gminy wykorzystująca jego bogactwo zasobów środowiska kulturowego</p>	<p>5.1.1. Rozbudzenie i pogłębianie w mieszkańcach dumy z tradycji historycznych gminy i poszczególnych wsi.</p>	<p>wszystkich zabytków (również parków) i umieszczania w ich bezpośrednim otoczeniu tablic informujących o walorach kulturowych zabytku i jego prawnej ochronie.</p>	<p>1. Świadomość wartości wyjątkowego środowiska kulturowego będącego śladem złożonej historii tego terenu. 2. Przedstawianie dziedzictwa jako elementu stanowiącego o niepowtarzalności gminy</p>
		<p>5.1.2. Nawiązanie w nowych realizacjach do lokalnych tradycji (w odniesieniu do zabudowy i stosowanych materiałów)</p>	<p>1. Zbieranie danych o środowisku kulturowym gminy, ze szczególnym uwzględnieniem lokalnych wartości i tradycji mających wpływ na kształtowanie przestrzeni</p>	<p>1. Nawiązanie we współczesnych realizacjach do lokalnych tradycji budowlanych.</p>
	<p>2. Wprowadzanie zasad partnerstwa i współodpowiedzialności</p>	<p>5.2.1. Opracowanie programu informacyjnego we</p>	<p>1. Wykorzystywanie walorów kulturowych w działaniach promocyjnych gminy.</p>	<p>1. Uświadamianie mieszkańcom gminy potrzeby poszanowania i sprawowania opieki nad dziedzictwem kulturowym.</p>
			<p>1. Analiza dostępnych aktualnie informacji dotyczących dziedzictwa kulturowego,</p>	<p>1. Uzyskanie partnerów dla ochrony środowiska kulturowego.</p>

Gminny Program Opieki nad Zabytkami

	mieszkańców za zachowanie dziedzictwa kulturowego	współdziałaniu ze środowiskiem lokalnym	określenie elementów systemu informacji wymagających uzupełnienia bądź modernizacji, a także elementów, które należałoby wprowadzić. 2. Zwiększenie ilości i wyeksponowanie informacji dla mieszkańców i turystów na temat znajdujących się na terenie gminy obiektów zabytkowych i kulturowych (poprzez system informacji gminnej).	
				1. Wzrost świadomości i poparcia dla działań związanych z ochroną zabytków. 2. Wzrost zainteresowania ochroną zabytków.
6. Zwiększenie atrakcyjności zabytków dla potrzeb społecznych, turystycznych i edukacyjnych.	1. Wykorzystanie zabytków do kreowania produktów turystycznych	5.2.2. Kształcenie i edukacja dzieci, młodzieży i dorosłych na rzecz ochrony zabytków	1. Organizacja konkursów w szkołach. 2. Edukacyjne programy realizowane w szkołach. 3. Umieszczanie na stronie gminy informacji o lokalnych zabytkach i walorach kulturowych	1. Ułatwienie dostępu do informacji o dziedzictwie kulturowym gminy i jego zasobach zabytkowych. 2. Stworzenie możliwości wykorzystania informacji do celów naukowych i promocyjnych.
		6.1.1. Stworzenie i udostępnienie komputerowej bazy danych dla zabytków gminy	1. Zbieranie materiałów dotyczących zabytków gminy. 2. Utworzenie bazy.	1. Wzrost atrakcyjności i wielofunkcyjności obiektów zabytkowych.
		6.1.2. Wykorzystanie obiektów zabytkowych (stanowiających	1. Adaptacja obiektów zabytkowych na funkcję informacji turystycznej, galerii,	

Gminny Program Opieki nad Zabytkami

	własność samorządu) na cele obsługi ruchu turystycznego lub kulturalne	izby regionalnej, bazy noclegowej	2. Zwiększenie bazy lokalowej do obsługi ruchu turystycznego.
		1. Ekspozowanie zabytków i szlaków kulturowych w materiałach promocyjnych	1. Stworzenie różnych form wypoczynku uwzględniającego walory kulturowo-przyrodnicze.
		1. Zwiększenie ilości tras pieszych i rowerowych. 2. Zbadanie możliwości wyznaczenia ścieżek dydaktycznych np. szlakiem zab. kapliczek, archit. drewn, szlak dendrologiczny	1. Opracowanie szlaków pozwalających zapoznać się z walorami przyrodniczymi i kulturowymi gminy.
		1. Uczestnictwo w unijnych projektach dotyczących tras kulturowych typu np. zrealizowanego szlaku architektury drewnianej	1. Powstanie materiałów informacyjnych dla promocji gminy w kraju i Unii Europejskiej. 2. Pogłębianie wiadomości o zabytkach i walorach kulturowych gminy oraz z zakresu ochrony zabytków.
	2. Organizowanie działań propagujących dziedzictwo kulturowe	1. Wykorzystanie internetu do popularyzacji zasobów kulturowych	1. Propagowanie właściwych zachowań wobec zabytków. 2. Pozyskiwanie nowych inwestorów zainteresowanych działaniami wobec zabytków. 3. Tworzenie akceptacji dla

Gminny Program Opieki nad Zabytkami

7. Uregulowanie stanu formalno-prawnego obiektów i obszarów zabytkowych	1. Rozstrzygnięcie spraw własnościowych – niezbędnych przy wszelkich inwestycjach	7.1.1. Inwentaryzacja działek i zabudowań w poszczególnych sołectwach dot. zabytków (również kapliczek, krzyży itp.) 7.1.2. Wykonanie opracowań geodezyjnych		idei ochrony dziedzictwa kulturowego 1. Aktualne dane dotyczące stanu własnościowego.
				1. Uregulowanie stanu prawnego działek w zakresie stosunków własnościowych.
8. Wsparcie inicjatyw sprzyjających wzrostowi środków finansowych na opiekę nad zabytkami	1. Opracowanie programu wspomagania finansowego długofalowych działań na rzecz ochrony dziedzictwa kulturowego i zabytków	8.1.1. Finansowe wspieranie działalności skierowanej na ochronę zabytków przez osoby prywatne, fundacje, stowarzyszenia 8.1.2. Podejmowanie inicjatyw zmierzających do pozyskania środków zewnętrznych	1. Udzielanie dotacji (lub pozyskiwanie środków) na prace konserwatorskie, restauratorskie i roboty budowlane przy zabytkach	1. Dodatkowe źródła nakładów na rewitalizację obszarów i obiektów zabytkowych.
			1. Pozyskanie pełni informacji o możliwościach wykorzystania dla działań rewitalizacyjnych różnych źródeł finansowania (strukturalnych, wspólnotowych unijnych, publicznych, prywatnych) Patrz punkt 8.1.1.	1. Uzyskanie jak największych środków na zadania związane z zabytkami.
	2. Określanie zasad partnerstwa publiczno-prywatnego i sektora przedsiębiorstw działających w obszarze dziedzictwa	8.2.1. Finansowanie wybranych opracowań badawczych i dokumentacji w zagrożonych obiektach (ważnych dla gminy)		1. Tworzenie atrakcyjnych ofert inwestycyjnych związanych z działaniami rewitalizacyjnymi. 2. Powiązanie przedsięwzięć z obszarami

Gminny Program Opieki nad Zabytkami

9. Określenie warunków współpracy z właścicielami zabytków eliminujących sytuacje konfliktowe związane z wykorzystaniem tych zabytków	kulturowego	1. Opracowanie metod i zasad zarządzania dziedzictwem kulturowym na terenie gminy	9.1.1. Opracowanie planu rewitalizacji zespołów folwarcznych	1. Podjęcie prac studialnych i analitycznych poprzedzających sporządzenie planu rewaloryzacji zespołów folwarcznych	(zespółami) rewitalizowanym. 1. Wspieranie lokalnych działań dla ochrony i utrzymania obiektów zabytkowych. 2. Włączenie ochrony dziedzictwa kulturowego w obszar działań samorządu.
10. Tworzenie miejsc pracy związanych z opieką nad zabytkami	1. Podniesienie rangi zabytków w rozwoju gospodarczym	Wspieranie prac modernizacyjnych i związanych z właściwym utrzymaniem obiektów zabytkowych	1. Opracowanie, w porozumieniu z WKZ oraz właścicielami obiektów zabytkowych, zasad postępowania oraz zakresu dopuszczalnych prac wynikających z bieżącej eksploatacji zabytków.	1. Zwiększenie akceptacji społecznej dla prac rewitalizacyjnych. 2. Zwiększenie miejsc pracy w obsłudze ruchu turystycznego (wykorzystującego gminne dobra kultury).	
	2. Wspieranie zaplanowanych prac modernizacyjnych w zespołach dworsko-folwarcznych		1. Opracowanie i realizacja „Lokalnego Planu Rewitalizacji zabytkowych obiektów opuszczonych i zaniedbanych. 2. Wspieranie interwencyjnych prac zabezpieczających i prac ratowniczych.	1. Zwiększenie ilości zrewitalizowanych obszarów.	
	3. Nawiązanie współpracy z organizacjami propagującymi stosowanie tradycyjnych technik w	10.4.1. Szkolenie osób bezrobotnych w zakresie tradycyjnej sztuki budowlanej.		1. Reaktywacja na rynku zanikających rzemiosł i zawodów.	

Gminny Program Opieki nad Zabytkami

	odnowie zabytków.				
11. Powszechna edukacja w zakresie ochrony dziedzictwa kulturowego	4. Kształcenie osób zatrudnionych w ochronie dziedzictwa kulturowego				1. Podniesienie poziomu wyszkolenia pracowników samorządowych związanych z ochroną dziedzictwa kulturowego.
	1. Wprowadzenie tematyki ochrony dziedzictwa kulturowego na poziomie przedszkoli i szkół	11.1.1. Opracowanie programu nauczania wykorzystującego środowisko kulturowe do wzmocnienia poczucia tożsamości i więzi z miejscem zamieszkania	11.1.1. Wyeksponowanie i promowanie historii i tradycji rolniczych gminy	1. Wyeksponowanie i promowanie historii i tradycji rolniczych gminy	1. Zwiększenie świadomości o tożsamości lokalnej mieszkańców gminy i świadomości ze znaczenia dziedzictwa kulturowego.
	2. Zwiększenie wiedzy o gminie w kraju i za granicą	11.2.1. Utworzenie strony o materialnych i niematerialnych zabytkach gminy	3. Edukacyjne programy realizowane w szkołach.	2. Wyeksponowanie i promowanie historii gminy w Polsce (województwie).	2. Możliwość większego zainteresowania gminy turystów (turystyka kulturowa) oraz inwestorów zewnętrznych.
			1. Prace związane z przygotowaniem strony poświęconej zabytkom oraz tradycjom i zwyczajom gminy		

PRZEWODNICĄCY RADY  
Bronisław Stachura

