

**Uchwała Nr XXIX/200/13
Rady Gminy Łękawica
z dnia 29.05.2013 r.**

w sprawie: zatwierdzenia Planu Odnowy Miejscowości Kocierz Moszczanicki
na lata 2013-2020

Na podstawie art.18 ust.2 pkt 6 ustawy z dnia 8 marca 1990 roku o samorządzie gminnym (tj. Dz.U. z 2001 r. Nr 142 poz.1591 ze zm.) oraz § 10 ust.2 pkt 2b Rozporządzenia Ministra Rolnictwa i Rozwoju Wsi z dnia 14 lutego 2008 r. w sprawie szczegółowych warunków i trybu przyznawania pomocy finansowej w ramach działania „Odnowa i rozwój wsi” objętego Programem Rozwoju Obszarów Wiejskich na lata 2007 – 2013 (tj. Dz.U. z 2013 r. poz.501)
Rada Gminy Łękawica

u c h w a ł a

co następuje:

§ 1

Zatwierdza się *Plan Odnowy Miejscowości Kocierz Moszczanicki na lata 2013-2020* w brzmieniu stanowiącym załącznik do niniejszej uchwały.

§ 2

Wykonanie uchwały powierza się Wójtowi Gminy.

§ 3

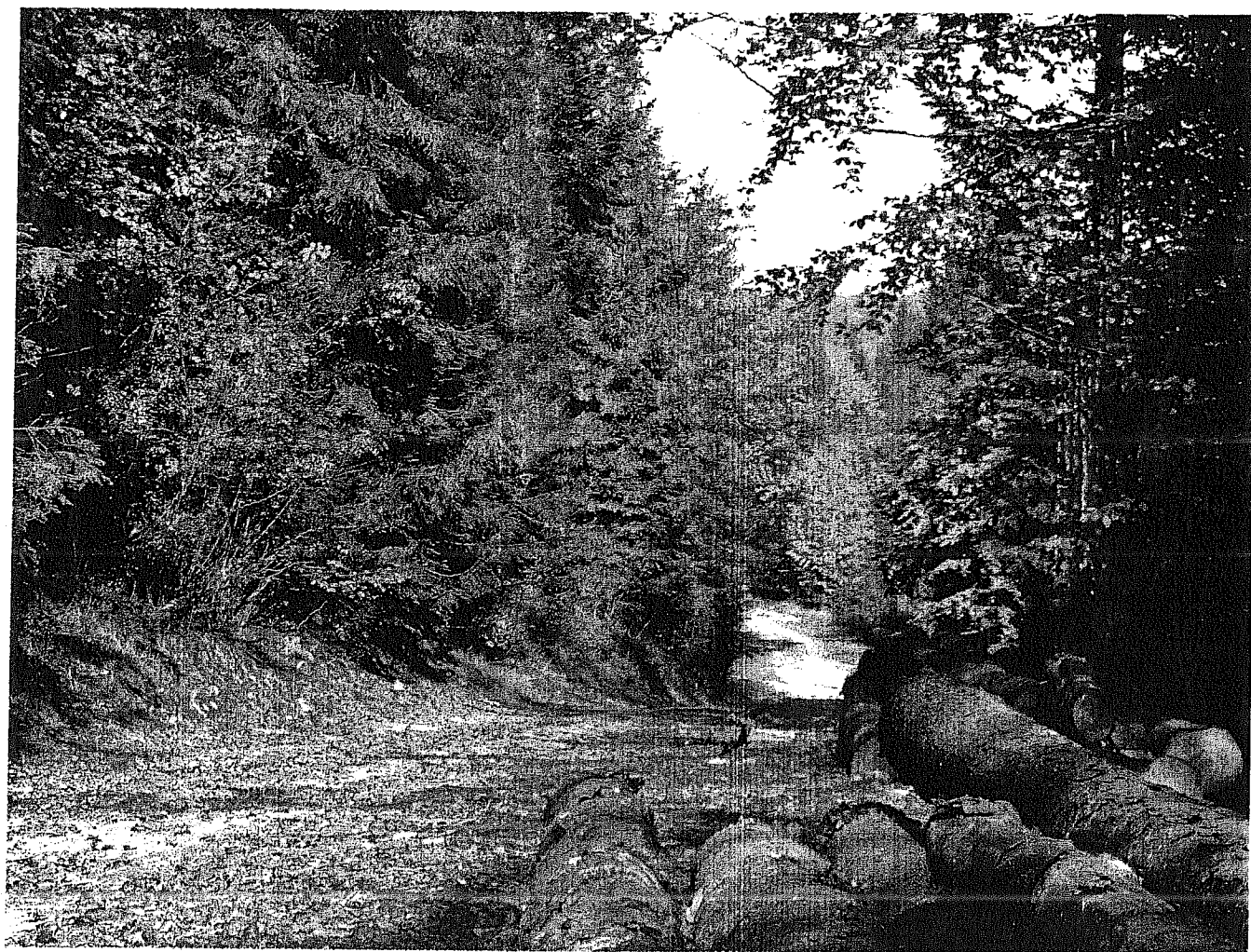
Uchwała wchodzi w życie z dniem podjęcia.

PRZEWODNICZĄCY RADY
Bronisław Stachura

RADA GMINY ŁĘKAWICA
ul. Wspólna 24
34-321 ŁĘKAWICA
pow. żywiecki - woj. śląskie

Załącznik nr 1
do uchwały nr XXIX/200/13
Rady Gminy Łękawica
z dnia 29.05.2013 r.

Plan Odnowy Miejscowości Kocierz Moszczanicki na lata 2013 - 2020



Kocierz Moszczanicki 2013

SPIS TREŚCI

I. Charakterystyka miejscowości	4
1. Położenie geograficzne i administracyjne	4
<i>Demografia.....</i>	<i>6</i>
2. Historia miejscowości	6
3. Przesłanki opracowania planu odnowy miejscowości	9
II. Inwentaryzacja zasobów służących odnowie miejscowości.....	9
1. Zasoby przyrodnicze	9
2. Dziedzictwo kulturowe	10
3. Gospodarka przestrzenna i infrastruktura techniczna	12
<i>Komunikacja.....</i>	<i>12</i>
<i>Gospodarka wodno-ściekowa.....</i>	<i>13</i>
<i>Zanieczyszczenie powietrza</i>	<i>14</i>
<i>Budynki</i>	<i>15</i>
<i>Gazyfikacja.....</i>	<i>15</i>
<i>Oświetlenie dróg.....</i>	<i>15</i>
<i>Gospodarka odpadami</i>	<i>15</i>
<i>Sieć telekomunikacyjna</i>	<i>16</i>
4. Strefa gospodarcza	16
<i>Rolnictwo.....</i>	<i>16</i>
<i>Gospodarka.....</i>	<i>17</i>
5. Oświata	17
6. Społeczna działalność lokalna.....	17
III. Analiza SWOT	20
IV. Planowane zadania inwestycyjne i przedsięwzięcia aktywizujące społeczność lokalną	22
V. Opis i charakterystyka obszarów o szczególnym znaczeniu dla zaspokojenia potrzeb mieszkańców, sprzyjających nawiązywaniu kontaktów społecznych, ze względu na ich położenie oraz cechy funkcjonalno – przestrzenne, w szczególności poprzez odnawianie lub budowę placów parkingowych, chodników lub oświetlenia ulicznego	26

Wstęp

Plan Odnowy Miejscowości Kocierz Moszczanicki jest dokumentem, który określa strategię działań w sferze społeczno-gospodarczej na lata 2013-2020.

Niniejsze opracowanie zawiera charakterystykę miejscowości, historie, która ukazuje bogatą przeszłość tych ziem, analizę zasobów służącą przedstawieniu stanu rzeczywistego, analizę SWOT czyli mocne i słabe strony miejscowości, planowane kierunki rozwoju, a także planowane przedsięwzięcia.

Plan Odnowy Miejscowości Kocierz Moszczanicki przyczyni się do podniesienia standardu życia i pracy m.in. poprzez realizację określonych inwestycji. Planowane przedsięwzięcia mają na celu zaktywizować mieszkańców do działań prospołecznych, a w konsekwencji przyczynić się do podniesienia atrakcyjności całej miejscowości. Poszczególne inwestycje wskazane poniżej mają mieć na celu odnowę całej miejscowości przyczyniając się tym samym do podniesienia standardu, jakości życia jej mieszkańców.

Podejmowane działania w znacznym stopniu umożliwią również zachowanie szeroko pojętego dziedzictwa kulturowego przyczyniając się tym samym do odnowy i rozwoju wsi Kocierz Moszczanicki.

Niniejszy plan jest planem otwartym stwarzającym możliwość aktualizacji w zależności od potrzeb społecznych i uwarunkowań finansowych. Oznacza to, że mogą być dopisywane nowe zadania, a także to, że może zmienić się kolejność ich realizacji w zależności od uruchomienia i dostępu do funduszy UE.

I. Charakterystyka miejscowości

1. Położenie geograficzne i administracyjne

Wieś Kocierz Moszczanicki – położona w województwie śląskim, powiecie żywieckim, w gminie Łękawica. Jest to jedna z pięciu wsi wchodzących w skład gminy Łękawica. Leży w masywie górskim Beskidów u podnóża zachodniej części Beskidu Małego. Należy do obszaru wschodniej części kotliny Żywieckiej na wschód od jej najniższego miejsca zajętego przez zbiornik zaporowy – Jezioro Żywieckie. Od północy sołectwo Kocierz Moszczanicki graniczy z gminą Porąbka, od strony południowej z sołectwami Łysina, Okrajnik, Łękawica. Od zachodu z gmina Czernichów oraz miastem Żywiec a od wschodu z sołectwem Kocierz Rychwałdzki. Miejscowość powstała jako osada pasterska na przełomie XV i XVI wieku. Położona jest w pięknej kotlinie wzdłuż rzeki Kocierzanki, zwężającej się ku północy na wys. 500 m n.p.m. Otoczona jest lasami o zróżnicowanym drzewostanie wśród, których na południowo - wschodniej i zachodniej stronie Wielkiej Góry (879 m n.p.m.) i Wielkiego Cisownika (853 m n.p.m) znajduje się rezerwat "Szeroka". Założony został w 1960 roku i obejmuje powierzchnię ponad 50 ha. W swoich zasobach posiada podlegającą ochronie dolnoreglową buczynę karpacką z ponad dwustuletnimi okazami przede wszystkim buka i jodły. W terenach tych można również obejrzeć pojedyncze okazy przyrody żywej jak lipa drobnolistna, jesion wyniosły, dąb szypułkowy. W latach 1975 – 1998 miejscowość administracyjnie należała do województwa bielskiego.

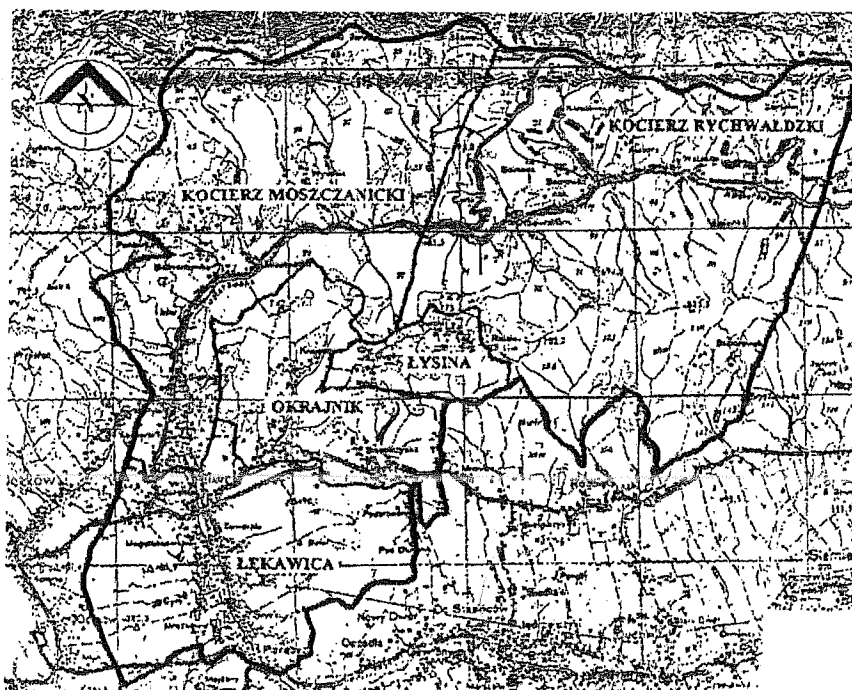
Kocierz Moszczanicki jest drugą co do wielkości miejscowością w gminie Łękawica. Zajmuje obszar 1330 ha. Wieś zamieszkiwana jest przez 1000 stałych mieszkańców (wg stanu na dzień: 07 stycznia 2013 r.) zatem zajmuje drugie miejsce w gminie pod względem liczby ludności. Gęstość zaludnienia sołectwa wynosi 75 mieszkańców /km² która jest znacznie mniejsza od średniej gęstości zaludnienia dla gminy, która wynosi 104 mieszkańców /km², średniej powiatowej - 145 mieszkańców/ km² oraz od średniej województwa wynoszącej 377 mieszkańców / km². W sezonie letniskowym w domkach rekreacyjnych w Kocierzu Moszczanickim przebywa z dłuższym lub krótszym pobytem około 70 osób. Przez wieś prowadzi droga wojewódzka nr 781 Żywiec – Andrychów oraz znajduje się sieć dróg powiatowych i gminnych.

Rysunek 1. Położenie sołectwa Kocierz Moszczanicki na terenie Województwa Śląskiego



źródło: opracowanie własne Gminy Łękawica na podstawie mapy zamieszczonej na www.silesia-region.pl

Rysunek 2. Mapa Gminy Łękawica z podziałem na pięć sołectw.



źródło: opracowanie własne na podstawie map posiadanych przez Urząd Gminy Łękawica

Demografia

Sytuację demograficzną sołectwa Kocierz Moszczanicki na przestrzeni ostatnich lat można określić jako stabilną. O tym fakcie przesądza struktura liczebności jej społeczności lokalnej. Prezentuje ją poniższe zestawienie:

Rok	Mieszkańcy stali	Urodzenia	Zgony
2008	1 002	10	13
2009	1 002	11	8
2010	1 003	13	13
2011	997	13	13
2012	997	10	8

2. Historia miejscowości

Kocierz Moszczanicki zalicza się do jednej z najstarszych osad na terenach żywiecczyzny. Już w XV wieku pojawiły się pierwsze wzmianki o Kocierzu który powstał na przełomie XV-XVI wieku, jako osada pasterska. "Kocierz - wieś od lasu nazwanego Kocierz i rzeki z niej płynącej, a zwłaszcza, że tam poddani Państwa Ślemieńskiego w tymże miejscu kotelnicę albo kocierz owiec miewali, gdzie młode owce to jest jagnięta kociły się..."¹.

W 1457 roku żywiecczyzna przeszła drogą kupna na własność Kazimierza Jagiellończyka, który później oddał ją Piotrowi Komorowskiemu za pomoc okazaną przy włączeniu jej w skład ziem polskich i za usługi oddane podczas próby osadzenia Królewicza Kazimierza na tronie węgierskim. W 1608 roku Krzysztof Komorowski podzielił Żywiecczyznę na „państwa”: żywieckie i łodygowickie, suskie oraz ślemieńskie pomiędzy synów. Aleksander Komorowski sprawował władzę w państwie ślemieńskim, w skład którego wchodził m. in. Kocierz. Wówczas las Kocierski obejmował 6065 morgów. W 1675 roku państwo ślemieńskie przeszło w ręce Jan Wielkopolskiego z rodu Wielopolskich herbu Starykoń - właściciela dóbr żywieckich.

W 1740 roku dobra ślemieńskie odziedziczył Hieronim Wielopolski. Ciężały na nich olbrzymie długi i zobowiązania. Rozpad państwa ślemieńskiego rozpoczął się po śmierci Hieronima. Ten nie mając spadkobierców, zapisał dobra dzieciom swojego brata Karola - właściciela państwa żywieckiego i wnukom Jana Kazimierza. Kocierz wraz z lasem został

¹ wg *Dziejopisu Żywieckiego* Andrzeja Komonieckiego

wówczas podzielony pomiędzy Józefa, Franciszka i Ignacego Wielopolskiego. Bracia nie byli dobrymi gospodarzami. Popadli w długi i nie mogąc ich spłacić w gotówce obdarzyli swoich wierzycieli częścią swojej rodowej fortuny. W rezultacie właścicielami majątku całej Łękawicy, w tym Kocierza stali się Zawichowski i Milieski.

Posiadłości i majątek po Leokadii Zawichowskiej, córce Franciszka Zawichowskiego oraz jej mężu Antonim Michałowskim przejęła 28-letnia Aniela Kukła która zgodnie z zapisami testamentu Antoniego Michałowskiego stała się główną spadkobierczynią majątku. Aniela Kukła z powodu mieszczańskiego stylu życia szybko wpłatała się w problemy finansowe z utrzymaniem dworu. Zapisła swoje dobra synowi Michałowi.

Po wybuchu II Wojny Światowej okupant wywierał nacisk by Michał Kukła wpisał się na Volkslistę. Odmowa tego czynu spowodowała osadzenie go w obozie koncentracyjnym. Tereny Kocierza Moszczanickiego przejęli małorolni chłopci.

W drugiej połowie XIX wieku i w okresie międzywojennym istniały gminy jednowioskowe z wójtem na czele, zwanym często naczelnikiem, jego zastępcą oraz pisarzem. Ostatnimi w Kocierzu Moszczanickim byli w latach 1928 – 1934 wójt Jan Nowak oraz pisarz Józef Kolonko. W tym okresie Rada Gminy liczyła 15 osób. Już wtedy zwierzchność gminna posługiwała się pieczęciami z własnym herbem i numerem. W 1933r. powstawały gminy zbiorowe, kilkuwioskowe, gdzie gmina Kocierz Moszczanicki wraz z gminami Łękawica, Okrajnik, Łysina zostały włączone do gminy Gilowice.

Nieodłącznym elementem krajobrazu wsi są przydrożne figurki, kapliczki i krzyże z XIX wieku.

Budynek w którym mieściła się pierwsza szkoła w Kocierzu Moszczanickim wybudowano w 1892 roku. Wynajmowany był na potrzeby szkoły na przełomie XIX i XX wieku. Po odzyskaniu niepodległości w 1918 roku organizacją oświaty zajmowało się państwo a ściślej Ministerstwo Wyznań Regionalnych i Oświecenia Publicznego. Szkoła powszechna w Kocierzu Moszczanickim podlegała Powiatowemu Inspektorowi Szkolnemu w Żywcu, powstała jeszcze pod zaborami, nazywała się szkołą ludową o 6-letnim cyklu nauczania a uczęszczały do niej dzieci w wieku od 6 do 12 lat. Dotychczasowy budynek szkoły, w którym odbywały się zajęcia stał się budynkiem ciasnym i nie przystosowanym do nowych potrzeb. Podjęto więc decyzję pilnej budowy nowej szkoły. Została ona oddana do użytku w 1924 roku. Szkoła powstała w niespełna rok, dzięki ogromnemu zaangażowaniu miejscowej ludności. Składała się z dwóch izb lekcyjnych. W lutym 1945 roku szkoła w Kocierzu Moszczanickim rozpoczęła normalną naukę wg. programu obowiązującego w roku szkolnym 1938/39. Większa ilość uczniów, obszerniejsze programy, nowe przedmioty nauczania, coraz większa ciasnota zmusiła władze lokalne i środowisko szkolne do rozpoczęcia działań zmierzających do budowy nowej szkoły. Na początku 1948 roku powstał komitet Budowy Szkoły Powszechnej w Kocierzu Moszczanickim. W 1949 r. wmurowano kamień węgielny i

poświęcono plac budowy. Mury wznoszone były dzięki wysoce zaangażowanej społeczności lokalnej, nie szczędzącej sił i datków pieniężnych na jej powstanie. Nauka w nowej jeszcze nie ukończonej zupełnie szkole rozpoczęła się w roku 1952/53. Na okres 1970/71 przypada aktywna działalność organizacji uczniowskich. Najpotężniejsza z nich to Szkolne Koło Sportowe. Równie potężnie działała 47 Drużyna Harcerska – podzielona na zastępy oraz 49 Drużyna Zuchów- podzielona na „Szóstki”.

W 1990 roku wprowadzono reformę oświaty polegającą na utworzeniu 6 – letnich szkół podstawowych. Od 01.09.2001 roku w wyniku konkursu stanowisko dyrektora szkoły objęła Pani Zofia Kuniec.

Do 31 grudnia 2012 r. organem prowadzącym Szkołę Podstawową w Kocierzu Moszczanickim była Gmina Łękawica. z dniem 01 stycznia 2013 r. gmina przekazała prowadzenie szkoły innemu podmiotowi tj. Stowarzyszeniu dla Rozwoju Kocierza Moszczanickiego i Okolic.

Ochotnicza Straż Pożarna została założona w 1929 roku, włączając w swoje szeregi istniejącą już od 1928 roku orkiestrę dętą, która dała początek jednostce OSP. Liczyła wówczas 11 osób. Założycielami byli Józef Kolonko i Jan Talik z Okrajnika.

W 1957 roku zostało założone Kółko Rolnicze w Kocierzu Moszczanickim.

W 1979 roku zostało założone Koło Gospodyń Wiejskich w Kocierzu Moszczanickim.

W 1984 r. w Kocierzu Moszczanickim został założony Ludowy Klub Sportowy „Beskid”, którego prezesem został Janusz Szultz.

W 1975 roku podjęto decyzję o likwidacji Gminy Łękawica tworząc Gminę Gilowice-Ślemień. W 1990 roku przedstawiciele społeczności lokalnej rozpoczęli starania o przywrócenie podziału administracyjnego gmin sprzed 1970 roku. Poczynania te przyniosły oczekiwany rezultat w postaci reaktywowania Gminy Łękawica w 1991 roku, w skład której wchodzi 5 sołectw: Łękawica, Okrajnik, Łysina, Kocierz Moszczanicki, Kocierz Rychwałdzki. W ciągu ostatnich lat w Kocierzu Moszczanickim poprawiono stan dróg, uregulowano rzekę oraz potoki, wykonano telefonizację, częściowo wykonano sieć wodociagową i kanalizacyjną. Aktualnie realizowanych oraz przygotowanych do realizacji jest kilka inwestycji z których między innymi można wymienić: budowę zbiornika retencyjnego, skanalizowanie pozostałej części sołectwa, modernizacja budynku szkoły wraz z otoczeniem.²

² Wg „Gmina Łękawica – Zarys dziejów” praca zbiorowa pod red. H. Woźniak

3. Przesłanki opracowania planu odnowy miejscowości

Opracowanie planu odnowy miejscowości to wyzwanie, przed którym stanęły wszystkie aktywne społeczności lokalne zaangażowane w działania rozwojowe podejmowane na terenie ich małych ojczyzn.

Opracowanie a następnie wdrożenie planu odnowy wiąże się z określonymi korzyściami dla społeczności lokalnej:

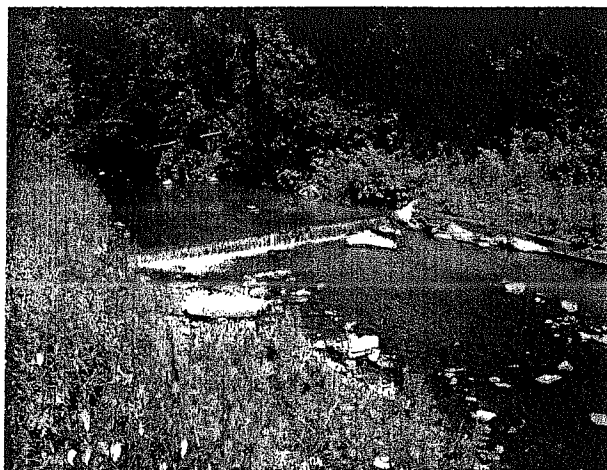
- możliwość korzystania z funduszy strukturalnych i innych zewnętrznych źródeł finansowania działań rozwojowych;
- zdynamizowanie rozwoju społeczno – gospodarczego miejscowości, dzięki pojawiającym się nowym możliwościom finansowania zadań;
- wzrost atrakcyjności życia społeczno – kulturalnego;
- wdrażanie pozytywnych zmian akceptowanych przez mieszkańców;
- wzrost wartości majątku komunalnego – nieruchomości;
- aktywizacja społeczności lokalnej – wzrost tożsamości z miejscem zamieszkania i stopnia integracji mieszkańców wokół działań na rzecz własnego środowiska – miejscowości;
- kierowanie nakładów inwestycyjnych na zadania posiadające akceptację lokalnego społeczeństwa.

II. Inwentaryzacja zasobów służących odnowie miejscowości

1. Zasoby przyrodnicze

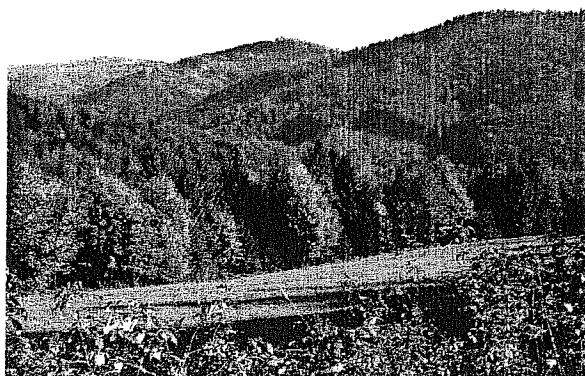
Środowisko przyrodnicze jest systemem naturalnym, łączącym poszczególne komponenty środowiska w naturalne jednostki przyrodnicze. Nie są one ograniczone przez podziały administracyjne, lecz są częścią systemu i znajdują się w sieci wzajemnych zależności. Stanowisko przyrodnicze Kocierza Moszczanickiego nie stanowi zatem samodzielnej przyrodniczej wyizolowanej jednostki lecz jest częścią systemu naturalnego pasu Beskidu Małego. Leży w parku Beskidu Małego.

Znaczną część terenu wsi Kocierz Moszczanicki zajmują lasy i grunty leśne – około 1060 ha, użytki rolne – 231 ha, w tym: grunty orne – 180 ha, sady – 3 ha, łąki – 16 ha, pastwiska – 32 ha.



Kocierz Moszczanicki to malownicza okolica z pięknymi widokami, urokliwymi zakątkami, czystym powietrzem i potokami oraz atrakcyjnymi terenami leśnymi z mnóstwem grzybów.

Obszar wsi znajduje się w górskiej strefie klimatycznej. Miejscowość ta urzeka swoją różnorodnością świata fauny i flory. Występuje tutaj: lipa drobnolistna, jesion wyniosły, dąb szypułkowy które od 1968 roku uznane są za pomniki przyrody. Niewątpliwym atutem jest potok Kocierzanka przepływający przez Kocierz Moszczanicki i uchodzący do rzeki Łękawki. Jest on miejscem wypoczynku ludności miejscowej oraz turystów podczas słonecznych dni. Wyróżnia się dużą ilością wodospadów, wieloma gatunkami ryb i innych zwierząt wodnych. Panuje tu przyjazny dla środowiska mikroklimat.



Niewątpliwym atutem Kocierza Moszczenickiego jest Rezerwat „Szeroka”. Został utworzony w 1960 roku i obejmuje powierzchnię 49,51ha. Obszar ten służy ochronie fragmentu naturalnej, żyznej buczyny karpackiej oraz kwaśnej buczyny w reglu dolnym, w wieku 140 – 240 lat.

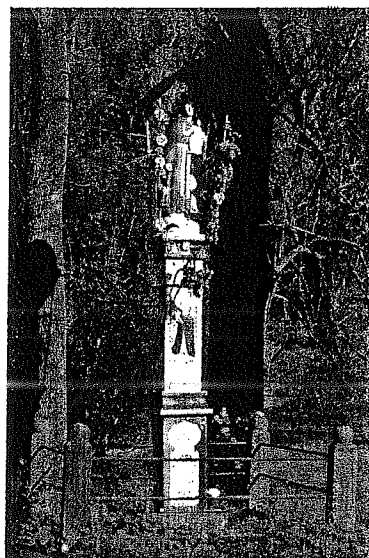
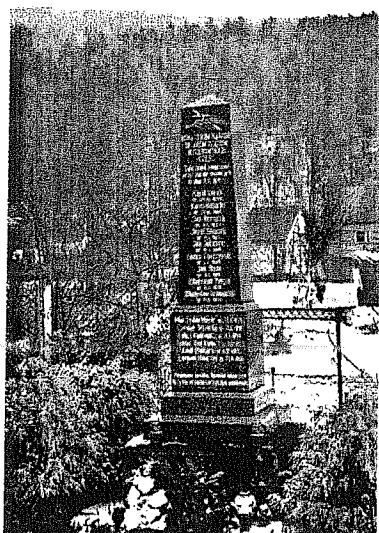
2. Dziedzictwo kulturowe

Środowisko kulturowe jest obszarem, w którym zabytki i obiekty stanowią część większej całości lub szerszego kontekstu. W dzisiejszych czasach za istotne uznaje się obejmowanie ochroną zabytków i miejsc stanowiących element integralnej całości, a nie tylko pojedynczych budynków czy budowli.

Potrzebą objęcia opieką są 22 obiekty, tj.:

1. Kapliczka przydrożna na tokańskiej kolumnie, kamień /piaskowiec/ , 1775r., powtórna fundacja 1893r., ul. Beskidzka 3
2. Budynek mieszkalny, drewniany, pocz. XX w., ul. Beskidzka 9
3. Budynek mieszkalno- inwentarski, drewniany, pocz. XX w., ul. Beskidzka 28
4. Budynek mieszkalno- inwentarski, drewniany, XIX/XX w., ul. Beskidzka 57

5. Figura przydrożna Matki Boskiej Różańcowej, kamień /piaskowiec/, polichromowana, k. XIX w., ul. Beskidzka 57
6. Budynek mieszkalny, drewniany, k. XIX w., ul. Beskidzka 81
7. Kapliczka przydrożna, kamień /piaskowiec/, polichromowana XIX w., ul. Beskidzka 81; przeniesiona z Tresnej ok. 1970r.
8. Budynek mieszkalny, drewniany, 1 ćw. XX w., ul. Beskidzka 83
9. Kapliczka przydrożna, drewno, polichromowana, 1 ćw. XX w., ul. Beskidzka 83
10. Kapliczka przydrożna z płaskorzeźbą Matki Boskiej Bolesnej, kamień /piaskowiec/, polichromowana, 2 poł. XIX w., ul. Beskidzka; pomiędzy nr 95 i nr 107
11. Budynek mieszkalno- inwentarski, drewniany, pocz. XX w., ul. Górską 10
12. Budynek mieszkalno- inwentarski, drewniany, XIX/XX w., ul. Mostowa 7
13. Kapliczka w zagrodzie, kamień, polichromowany, pocz. XX w., ul. Mostowa 7
14. Budynek mieszkalno- inwentarski, drewniany, pocz. XX w., ul. Ogrodowa 2
15. zagroda: budynek mieszkalno- inwentarski, drewniany, 1932r., piwnice /ziemianki/, kamień, piaskowiec, 1864r., Osiedle Wysokie 3
16. Kapliczka przydrożna, drewniana, polichromowana, pocz. XX w., Osiedle Wysokie
17. Budynek mieszkalno- inwentarski, drewniany, pocz. XX w., ul. Parkowa 37
18. budynek mieszkalno- inwentarski, drewniany, pocz. XX w., ul. Parkowa 42
19. Budynek mieszkalno- inwentarski, drewniany, pocz. XX w., ul. Zielona 8
20. Budynek mieszkalno- inwentarski, drewniany, pocz. XX w., ul. Zielona 16
21. Most na Cisowym Potoku, kamienny, 4 ćw. XIX w.
22. Pomnik ku czci 15 bohaterów straconych w dniu 14 sierpnia 1944r. przez hitlerowskich okupantów, marmur, 1947r.



3. Gospodarka przestrzenna i infrastruktura techniczna

Miejscowy plan zagospodarowania przestrzennego Gminy Łękawica wprowadzony uchwałą nr XXX/201/2002 z dnia 01 marca 2002 roku wyznacza zagospodarowanie przestrzenne sołectwa Kocierz Moszczanicki.

Celem rozwoju zagospodarowania przestrzennego gminy Łękawica, w tym sołectwa Kocierz Moszczanicki jest wielofunkcyjny, zrównoważony rozwój w kierunku kształtowania różnych form aktywności gospodarczej, rozwoju funkcji turystycznych i wypoczynkowych, ze szczególnym uwzględnieniem zasobów i walorów przyrodniczych i kulturowych, a także tworzenia podstaw do poprawy środowiska i jakości życia mieszkańców.

Do niedostatków w zagospodarowaniu przestrzennym wsi Kocierz Moszczanicki zalicza się:

- brak obiektów związanych z obsługą turystyki i wypoczynku takich jak: hotele, motele, pola namiotowe itp,
- niewystarczające przystosowanie lasów do wykorzystania rekreacyjnego,
- braki w wyposażeniu terenów w sieci i urządzenia infrastruktury technicznej,

Komunikacja:

Infrastrukturę drogową Kocierza Moszczanickiego stanowią:

- 1 droga wojewódzka
- 4 drogi gminne publiczne
- 15 dróg gminnych

Łączna ilość dróg na terenie Kocierza Moszczanickiego wynosi 20. Drogi gminne publiczne o nawierzchni twardej na terenie sołectwa Kocierz Moszczanicki mają długość ok. 3 km. Długość dróg gminnych w sołectwie Kocierz Moszczanicki wynosi ok. 8 km. Składają się z dróg gruntowych o długości ok. 4,5 km oraz dróg o nawierzchni twardej (asfalt, beton lub płyty ażurowe) o długości ok. 3,5 km.

W celu poprawienia stanu technicznego infrastruktury komunikacyjnej w sołectwie Kocierz Moszczanicki, należy dokonać budowy nawierzchni asfaltowej na drogach gruntowych oraz przeprowadzić modernizację pozostałej części dróg.

Do najważniejszych problemów w zakresie drogownictwa należy:

- 1) Niezadawalający stan nawierzchni
- 2) Niewystarczająca długość chodników
- 3) Brak miejsc parkingowych
- 4) Brak odwodnienia dróg
- 5) Niewystarczająca ilość lamp oświetlenia ulicznego

- 6) Wysoki stopień degradacji technicznej infrastruktury komunikacyjnej spowodowany długoletnim okresem użytkowania
- 7) Zagrożenie dla ruchu pieszych
- 8) Ograniczenie środków finansowych niezbędnych do realizacji inwestycji komunikacyjnych

Gospodarka wodno – ściekowa:

Na terenie sołectwa Kocierz Moszczanicki istnieje sieć kanalizacji sanitarnej. Wg stanu na dzień 31.12.2012 r. sołectwo Kocierz Moszczanicki ma podpisanych 262 umowy na odprowadzanie ścieków. Nieliczna część gospodarstw domowych nie jest podłączona do sieci kanalizacyjnej. Ścieki z tych budynków odprowadzane są do zbiorników bezodpływowych tak zwanych szamb i opróżniane przez podmioty świadczące usługi asenizacyjne. Ścieki kierowane są do nowoczesnej, powstałej w 2005 roku oczyszczalni ścieków zlokalizowanej na terenie sołectwa Łękawica w obszarze granicy z miastem Żywiec. Jest to oczyszczalnia mechaniczno- biologiczna z trzecim stopniem oczyszczania - hydroponikiem.

Teren gminy Łękawica, objęty programem kanalizacji sanitarnej, jest typowo wiejski. Brak jest dużych zakładów przemysłowych mogących znacząco oddziaływać na środowisko. Ścieki powstające na terenie Gminy mają charakter ścieków bytowo – gospodarczych. Planując nakłady inwestycyjne na kolejne lata, należy wziąć pod uwagę ewentualność wzrostu liczby turystów oraz jednostkowe zwiększenie ilości ścieków wytwarzanych przez przeciętnego turystę.

Zaopatrzenie w wodę we wsi Kocierz Moszczanicki odbywa się za pomocą gminnej sieci wodociągowej, indywidualnych wodociągów oraz ze studni głębinowych. Źródłem poboru wody dla potrzeb zaopatrzenia mieszkańców wsi jest ujęcie wód powierzchniowych zlokalizowanych na potoku Kocierzanka w miejscowości Kocierz Moszczanicki oraz wody podziemne. Wg stanu na dzień 31.12.2012 r. sołectwo Kocierz Moszczanicki ma podpisanych 185 umów na dostarczenie wody.

Na terenie sołectwa Kocierz Moszczanicki znajdują się dwa zbiorniki wyrównawcze wody pitnej. Zbiorniki magazynują wodę, która rozprowadzana jest do gospodarstw domowych za pomocą sieci wodociągowej.

Gmina posiada wieloletni plan rozwoju i modernizacji urządzeń wodociagowych i kanalizacyjnych, którego zakres obejmuje docelowo cały obszar Gminy.

Zanieczyszczenie powietrza

Zanieczyszczenie powietrza na terenie wsi Kocierz Moszczanicki może być powodowane przez następujące czynniki:

- emisję zorganizowaną pochodzącą ze źródeł punktowych i powierzchniowych oraz niską emisją;
- emisję ze środków transportu i komunikacji;
- emisję transgraniczną (spoza terenu wsi i Gminy);
- emisję niezorganizowaną tj. emisję zanieczyszczeń wprowadzonych do powietrza z obiektów powierzchniowych takich jak hałdy, komunalne i przemysłowe składowiska odpadów, dzikie składowiska odpadów, jak również emisję zanieczyszczeń wprowadzonych do powietrza bez pośrednictwa przeznaczonych do tego celu środków technicznych np. spawanie czy lakierowanie wykonywane poza obrębem warsztatu, spalanie na powierzchni ziemi m.in. wypalanie traw, itp.

Kolejnym źródłem emisji zanieczyszczeń do powietrza jest wykorzystanie paliw płynnych do napędzania silników spalinowych w pojazdach samochodowych, maszynach rolniczych, budowlanych. Istotnym elementem emisji w tym zakresie jest również emisja powstająca w obrocie tymi paliwami występująca głównie podczas tankowania oraz przeładunku. Charakterystycznymi cechami emisji komunikacyjnej są:

- stosunkowo duże stężenie tlenków węgla, tlenków azotu i węglowodorów lotnych;
- nierównomierność w okresach dobowych i sezonowych związanych ze zmianami natężenia ruchu;

Na wielkość tej emisji mają wpływ:

- stan jezdni;
- konstrukcja i stan techniczny silników pojazdów, warunki pracy silników;
- rodzaj paliwa;
- płynność ruchu;
- stare piece C.O (opał np. muł, flot)
- brak OZE;

Problem emisji zanieczyszczeń jest bezpośrednio powiązany ze stanem infrastruktury komunikacji drogowej w gminie. Zły stan nawierzchni oraz brak chodników negatywnie wpływają na organizację oraz płynność ruchu pojazdów. Pociąga to za sobą większe zużycie paliwa i większą emisję substancji szkodliwych.

Na stan atmosfery ma także wpływ emisji zanieczyszczeń ze źródeł spoza granic wsi. Na terenie powiatu żywieckiego i samego miasta Żywiec zlokalizowane zostały zakłady charakteryzujące się znacznym poziomem wprowadzanych gazów i pyłów do powietrza.

Rzeczywisty stan zanieczyszczenia atmosfery badany jest przez służby sanitarno – epidemiologiczne. Pomiary zanieczyszczeń prowadzone są w sieci stanowisk Śląskiej Wojewódzkiej Stacji Sanitarno – Epidemiologicznej. Wielkość emisji zanieczyszczeń na terenie wsi Kocierz Moszczanicki, na tle innych wsi i gmin powiatu należy do jednej z najmniejszych.

Budynki

Na terenie sołectwa Kocierz Moszczanicki znajduje się ponad 280 budynków mieszkalnych, w większości w dobrym stanie technicznym. Z budynków użyteczności publicznej można wymienić budynek Szkoły Podstawowej i Ochotniczej Straży Pożarnej. Do innych zabudowań należą budynki różnych sklepów, ujęcia wody, zbiorniki wody. W pobliżu Kocierzanki można zaobserwować również dachy i domki letniskowe turystów. Na terenie wsi Kocierz Moszczanicki zlokalizowanych jest 17 domków letniskowych. Są to domy zadbane, w dobrym stanie.

Gazyfikacja

Sołectwo Kocierz Moszczanicki jak i cały teren gminy Łękawica nie jest zgazyfikowany.

Oświetlenie dróg

Dostawy energii elektrycznej na terenie gminy Łękawica, jak również w sołectwie Kocierz Moszczanicki świadczone są tylko przez jednego dostawcę. Zatem istotnym problemem są braki w przypadku czasowych wyłączeń dostaw energii, ponieważ gmina jak i sołectwo Kocierz Moszczanicki nie posiada alternatywnych źródeł zasilania.

Oświetlenie uliczne należy do zadań własnych gminy. Lampy uliczne są własnością dystrybutora energii elektrycznej. W sołectwie Kocierz Moszczanicki jest zainstalowanych około 50 punktów oświetlenia ulicznego.

Gospodarka odpadami

Zasady utrzymania czystości i porządku na terenie gminy Łękawica, w tym na terenie wsi Kocierz Moszczanicki reguluje uchwała Rady Gminy nr XXVI/190/13 z dnia 13 lutego 2013 roku. Gospodarka odpadami prowadzona jest w oparciu o przyjęty i uchwalony przez Radę Gminy Łękawica „Program Ochrony Środowiska” (uchwała nr XXXVI/243/2010 Rady Gminy Łękawica z dnia 24.02.2010 r.) oraz w oparciu o uchwalony przez Sejmik Województwa Śląskiego „Plan gospodarki odpadami dla województwa śląskiego 2014” (uchwała nr IV/25/1/2012 z dnia 24.08.2012 r.).

Gospodarka odpadami jest prowadzona zgodnie z zasadami zapobiegania powstawaniu odpadów i minimalizacji ich ilości. Zbiórka odpadów prowadzona jest przez Zakład Usług Komunalnych, który działa na podstawie Uchwały Nr XXIII/113/96 Rady Gminy Łękawica z dnia 30 października 1996r. w sprawie utworzenia jednostki organizacyjnej Gminy Łękawica o nazwie „Zakład Usług Komunalnych w Łękawicy”.

Powstawanie odpadów staje się coraz poważniejszym problemem ze względu na zwiększającą się produkcję dóbr konsumpcyjnych oraz coraz szybszy postęp technologiczny, powodujący coraz krótszą „długość życia” niektórych grup produktów, szczególnie tych powszechnego użytku.

Sołectwo Kocierz Moszczanicki ma podpisanych 278 umów na odpady (wg stanu na dzień 31.12.2012 r.)

Do podstawowych zasad gospodarki odpadami należy :

1. zapobieganie powstawaniu odpadów, ograniczanie ich ilości oraz negatywnego oddziaływania odpadów na środowisko przy wytwarzaniu, użytkowaniu produktów i po zakończeniu ich użytkowania ;
2. zapewnienie zgodnego z zasadami ochrony środowiska odzysku ;
3. zapewnienie zgodnego z zasadami ochrony środowiska unieszkodliwiania odpadów.

Sieć telekomunikacyjna

Sieć telekomunikacyjna na terenie gminy Łękawica była budowana w dwóch etapach, pierwszy etap to rok 1994, drugi etap to rok 2000. Częściowo zadanie to zostało dofinansowane z budżetu gminy. Do sieci telefonicznej na terenie całej gminy jest podłączonych ponad 1000 abonentów, z czego ok. 250 abonentów z sołectwa Kocierz Moszczanicki.

Mieszkańcy Kocierza Moszczanickiego mogą korzystać z usług Telekomunikacji Polskiej S.A jak również innych operatorów komórkowych.

4. Strefa gospodarcza i rolnicza

Rolnictwo

W sołectwie Kocierz Moszczanicki istnieje 110 gospodarstw rolno-leśnych. Liczba i struktura w poszczególnych przedziałach przedstawia się w następujący sposób:

- od 1 do 2 ha – 46 gospodarstw
- od 2 do 5 ha – 57 gospodarstw
- od 5 do 15 ha – 7 gospodarstw
- powyżej 15 ha – 0

Wymienione jednostki, zgodnie z przepisami zalicza się do gospodarstw rolnych, ale nie zalicza się ich do gospodarstw o dużej zdolności gospodarczej.

Gospodarka

We wsi Kocierz Moszczanicki jest ok. 30 podmiotów gospodarczych (stan na dzień 14.02.2013r.) zapisanych w rejestrze ewidencji działalności gospodarczej. Mieszkańcy sołectwa Kocierz Moszczanicki zazwyczaj pracują poza swoją miejscowością. Prowadzona jest również własna działalność gospodarcza na terenie sołectwa lub poza jego granicami. Siedzibę i warsztaty w Kocierzu Moszczanickim posiada kilkanaście firm produkcyjnych, usługowych oraz handlowych. Firmy te m.in. prowadzą działalność związaną głównie z wycinką i transportem, przecierką oraz obróbką drewna. We wsi działają cztery sklepy spożywczo-przemysłowe oraz jeden bar.

5. Oświata

Na terenie miejscowości Kocierz Moszczanicki funkcjonuje jedna placówka oświatowa, tj. Szkoła Podstawowa im. Adama Mickiewicza w Kocierzu Moszczanickim. Do 31 grudnia 2012 roku organem prowadzącym Szkołę Podstawową w Kocierzu Moszczanickim była Gmina Łękawica. Z dniem 01 stycznia 2013 r. gmina Łękawica przekazała prowadzenie szkoły innemu podmiotowi tj. *Stowarzyszeniu dla Rozwoju Kocierza Moszczanickiego i Okolic*. Do Szkoły Podstawowej w Kocierzu Moszczanickim uczęszcza 54 uczniów. Przy szkole funkcjonuje oddział przedszkolny, do którego uczęszcza 12 dzieci.

6. Społeczna działalność lokalna

Życie kulturalne w Kocierzu Moszczanickim opiera się o działalność Koła Gospodyń Wiejskich, Ochotniczej Straży Pożarnej, Orkiestry dętej „BESKID” oraz Ludowego Klubu Sportowego „Beskid”.

Koło Gospodyń Wiejskich

Koło Gospodyń Wiejskich w Kocierzu Moszczanickim powstało w roku 1979. Przewodniczącą koła była Pani Anna Witkowska, a koło liczyło wtedy 26 członkiń. KGW

organizowało kuligi i wycieczki oraz Mikołaja dla dzieci. Ponadto członkinie organizowały uroczysty Dzień Kobiet, a także zabawy taneczne, z których dochód wykorzystywały na działalność kulturalno – oświatową.

Przez te wszystkie lata członkinie brały udział w konkursach (np. „Więcej owoców, warzyw i kwiatów”) także na szczeblu wojewódzkim, Koło brało udział w konkursie organizowanym przez Wojewódzki Związek Drobnych Hodowców Drobiu dotyczącym nośności kur. Zakupiono także magiel i szatkownice do kapusty, Panie prowadziły odchowalnie piskląt kurzych na potrzeby wsi. Członkinie koła były głównymi organizatorkami dożynek wiejskich. W lipcu 2001 Anna Witkowska zrezygnowała z funkcji przewodniczącej i wybrana została Stanisława Tomiczek, która pełni tę funkcję do dziś. Koło Gospodyń Wiejskich bierze udział w Dożynkach Powiatowych i konkursach wieńców dożynkowych, ponadto co roku koło uczestniczy w warsztatach organizowanych przez Starostwo Powiatowe w Żywcu. Koło Gospodyń Wiejskich wpisało się już trwale w kalendarz organizowanych imprez wiejskich, gminnych i kościelnych.³

LKS „Beskid” w Kocierzu Moszczanickim

W roku 1984 w Kocierzu został założony Ludowy Klub Sportowy „Beskid”. Wybrano zarząd, którego prezesem został Janusz Szultz. Klub brał wówczas udział w rozgrywkach o Puchar Wójta Gminy Gilowice oraz Puchar LZS-w. W 1986 roku przystąpił do rozgrywek w klasie „C” Podokręgu Żywiec. W 1997 roku w Sądzie Wojewódzkim w Bielsku- Białej zarejestrowano klub w rejestrze stowarzyszeń jako Ludowy Klub Sportowy „Beskid” w Kocierzu. Od 1998 roku do dnia dzisiejszego szkoleniem zawodników i prowadzeniem drużyn juniorów i seniorów zajmuje się instruktor piłki nożnej – Kazimierz Kołodziej. W 2002 roku Klub wygrał rozrywki w klasie „C” i awansował do klasy „B”. Klub zrzesza 52 członków, zainteresowanie piłką jest duże i liczba członków stale wzrasta. LKS „Beskid” w Kocierzu uczestniczy również w organizacji festynów, imprez i dożynek na terenie Gminy Łękawica. Od 2005 roku skład zarządu LKS „Beskid” tworzą: prezes – Gerard Pietrek, wiceprezes – Szymon Kolonko, sekretarz - Wiesław Haręślak oraz 5 członków.

W 2011 roku dokonano zmiany w zarządzie LKS „BESKID”, zatem obecnie skład zarządu tworzą: prezes – Gerard Pietrek, wiceprezes – Damian Barglik, sekretarz - Wiesław Haręślak oraz 5 członków.⁴

³ op.cit. wg „Gmina Łękawica – Zarys dziejów” praca zbiorowa pod red. H. Woźniak

⁴ ibidem

Orkiestra dęta „Beskid” z Kocierza Moszczanickiego

Orkiestra dęta jest jedyną działającą orkiestrą na terenie gminy Łękawica z siedzibą w Kocierzu Moszczanickim. Zespół powstał w 1928 roku, początkowo w większości skupiał mieszkańców z Łękawicy. Z czasem coraz więcej mieszkańców z Kocierza Moszczanickiego zaczęło wstępować do zespołu i obecnie orkiestra skupia przeważającą liczbę mieszkańców z sołectwa Kocierz Moszczanicki. Celem zespołu jest propagowanie szeroko rozumianej kultury muzycznej, promowanie regionu oraz integracja lokalnych środowisk i społeczności, pobudzanie ich aktywności oraz umacnianie mechanizmów demokracji i samorządności. Zespół bierze udział we wszystkich uroczystościach gminnych i kościelnych. Działalność orkiestry polega na pracy społecznej jej członków. Zespół skupia dorosłych, młodzież, a nawet dzieci. Większość członków zespołu wywodzi się z tradycyjnych rodzin, w których kultywuje się tradycje muzykowania.

Ochotnicza Straż Pożarna w Kocierzu Moszczanickim

Ochotnicza Straż Pożarna została założona w 1929 roku, włączając w swoje szeregi istniejącą już od 1928 roku orkiestrę dętą, która dała początek jednostce OSP. Liczyła wówczas 11 osób. Założycielami byli Józef Kolonko i Jan Talik z Okrajnika.

Na zebraniu założycielskim został powołany zarząd. Naczelnikiem OSP został Słonka Jan który później w 1945 roku został Komendantem Rejonowym OSP. Pierwsze lata funkcjonowania to działania organizacyjne, tworzenie bazy i gromadzenie sprzętu przeciwpożarowego. W 1932 roku została zakupiona działka pod budowę remizy. Budowę rozpoczęto w 1934 roku a oddana została do użytku w 1951 roku. Pierwszym zakupionym sprzętem w 1934 roku była ręczna pompa - zwana wówczas sikawką, ale do pożaru nadal trzeba było jechać końmi. Na motopompę spalinową strażacy z Kocierza czekali do 1951 roku, kiedy to w uroczystym przekazaniu udział wzięła miejscowa ludność oraz 13 jednostek okolicznych straży. Sztandar został wręczony w 1963 roku, zaś rok później Komenda Wojewódzka Straży Pożarnej w Krakowie przekazała samochód „Lublin” który wyremontowany został na własny koszt. Powiatowy Zarząd Straży Pożarnej w Żywcu przekazał elektryczną syrenę alarmową w dniu 17.01.1965 roku. W 1982 roku jednostka otrzymała samochód „Żuk”, który służył straży do 1993 roku, kiedy to został przekazany do OSP Okrajnik, zaś OSP Kocierz otrzymała stary samochód OSP Łękawica STAR 660 wraz z autopompą. Samochód ten został wyremontowany przy udziale Urzędu Gminy, sponsorów, ale przede wszystkim własnymi środkami i własnymi siłami. W 1993 roku została rozpoczęta rozbudowa istniejącej już remizy. Został rozbudowany segment w którym na parterze jest duży garaż na samochód bojowy, szatnia oraz kotłownia, a na piętrze duża świetlica, węzeł sanitarny i klatka schodowa. Na przestrzeni minionych lat jednostka OSP Kocierz zanotowała wiele znaczących zdarzeń. Do najważniejszych z nich należały: gaszenie pożaru

wsi Moszczanica w 1936 roku, pożar lasu w Kocierzu, także w 1936, gaszenie pożaru spichlerza w Rychwałdzie, pożar lasu w Oczkowie w 1971 roku, płonącego Kościoła pod wezwaniem Michała Archanioła w Łękawicy w 1992 roku a także walka z powodziami, które wioskę nawiedzały bardzo często. W dokumentach straży jest ich odnotowanych 16. Druhowie brali również udział w organizowanych tygodniach ochrony przeciwpożarowej, kontroli posesji. Swoje umiejętności doskonalili biorąc udział w kursach i szkoleniach, w ćwiczeniach rejonowych, a w latach pięćdziesiątych i sześćdziesiątych w ćwiczeniach przeciwlotniczych. Obecnie zaś w ćwiczeniach międzygminnych na obiektach. Swoje umiejętności sprawdzają corocznie przez udział w zawodach gminnych a w ostatnich latach zwycięzcy zawodów gminnych także w zawodach powiatowych. W zawodach biorą udział drużyny: kobiece, seniorów i MDP. Strażacy biorą udział we wszystkich uroczystościach państwowych i kościelnych pełniąc między innymi służbę honorową przy grobie pańskim. W dniu 11.11.2004 roku Związek Ochotniczych Straży Pożarnych Rzeczypospolitej Polskiej odznaczył Złotym Medalem Za Zasługi dla Pożarnictwa jednostkę OSP w Kocierzu Moszczanickim. Obecnie na wyposażeniu jednostki znajduje się: wóz bojowy Star 266 z autopompą, samochód operacyjny Gazela, trzy motopompy (PO-5, pływająca Niagara, szlamowa), agregat prądotwórczy z osprzętem oświetleniowym, komplet pił (do betonu, do stali i do drewna), dwie prądownice RAMBOGET, wielofunkcyjne narzędzie ratownicze, zestaw do ratownictwa medycznego, łączność w systemie radiowym. W chwili obecnej jednostka liczy 54 druhów i 5 wspierających w tym 6 kobiet.⁵

III. Analiza SWOT

Celem analizy SWOT jest wskazanie istotnych słabych i mocnych stron Kocierza Moszczanickiego, jakie wynikają z istniejącego stanu zagospodarowania i z dotychczas osiągniętego poziomu rozwoju, z cech środowiska przyrodniczego oraz ze struktury społeczno - demograficznej. Słabe strony są cechami niekorzystnymi dla dalszego rozwoju wsi, natomiast mocne strony są czynnikami w różnym stopniu sprzyjającymi rozwojowi tego terenu.

Mocne Strony	Słabe strony
<ul style="list-style-type: none"> ➤ Dobre położenie geograficzne, bliskość gór, szlaki turystyczne, ➤ Dobry stan środowiska naturalnego, 	<ul style="list-style-type: none"> ➤ Brak miejsc pracy, ukryte bezrobocie, ➤ Mała powierzchnia gospodarstw, słaba infrastruktura rolna,

⁵ op.cit. wg „Gmina Łękawica – Zarys dziejów” praca zbiorowa pod red. H. Woźniak

<p>czyste powietrze, piękne widoki</p> <ul style="list-style-type: none"> ➤ Zabytkowe kapliczki, ➤ Działalność OSP, ➤ Działalność Koła Gospodyń Wiejskich, ➤ Działalność LKS „Beskid”, ➤ Niski poziom przestępczości, ➤ Duża aktywność społeczna, łatwo ze sobą współpracująca, ➤ Kanalizacja, wodociąg dla większości miejscowości ➤ Dobra infrastruktura drogowa, połączenie drogowe łączące dwa województwa śląskie z małopolskim, ➤ Ujęcie wody, zbiorniki wody pitnej, ➤ Dobra gospodarka komunalna. 	<ul style="list-style-type: none"> ➤ Brak chodników, miejsc parkingowych, ➤ Słabe oświetlenie uliczne, ➤ Niewystarczająca regulacja cieków wodnych, ➤ Bardzo słaba komunikacja publiczna, ➤ Brak punktów widokowych, ➤ Brak wykreowanego wizerunku sołectwa, jako atrakcyjnego miejsca spędzania wolnego czasu i wypoczynku, słaby rozwój turystyki ➤ Brak zaplecza rekreacyjno-sportowego, ➤ Poziom wykształcenia mieszkańców odbiegający od oczekiwań współczesnego rynku pracy, ➤ Mało innowacyjne rolnictwo, ➤ Niedostatecznie intensywna promocja, ➤ Niewykorzystanie OZE.
Szanse	Zagrożenia
<ul style="list-style-type: none"> ➤ Wykorzystanie korzystnego ukształtowania terenu Kocierza Moszczanickiego oraz jego walorów przyrodniczo – krajobrazowych na rzecz rozwoju turystycznego w okresie letnim, ➤ Położenie na terenie Parku Krajobrazowego Beskidu Małego, ➤ Rezerwat „SZEROKA”, ➤ Aktywizacja różnych podmiotów na rzecz podnoszenia rangi i prestiżu miejscowości, ➤ Budowa sieci wodociągowej w ramach Inicjatywy Lokalnej dla pozostałej części Kocierza M., ➤ Rozwój infrastruktury rekreacyjno-sportowej przy udziale środków UE, ➤ Dobra współpraca z Urzędem Gminy, 	<ul style="list-style-type: none"> ➤ Migracje z terenu sołectwa, przede wszystkim ludzi młodych, ➤ Utrzymywanie się oraz wzrost bezrobocia, ➤ Ograniczone środki finansowe na rozwój miejscowości, ➤ Brak zainteresowania terenem inwestorów, ➤ Brak kompleksowych inwestycji w infrastrukturę techniczną, ➤ Wysoki poziom biurokratyzacji jako czynnik zniechęcający do ubiegania się o środki unijne dla rozwoju działalności gospodarczej, ➤ Niezadowalający poziom wiedzy w zakresie rozwiązań IT, ➤ Zwiększenie częstotliwości gwałtownych zdarzeń pogodowych –

➤ Wykreowanie wizerunku wsi Kocierz M., jako atrakcyjnego miejsca, wypoczynku, rekreacji, uprawiania sportu i turystyki.	huragany, grad, susze.
--	------------------------

IV. PLANOWANE ZADANIA INWESTYCYJNE I PRZEDSIĘWZIĘCIA AKTYWIZUJĄCE SPOŁECZNOŚĆ LOKALNĄ – do realizacji na lata 2013-2020

1. Projekty

W celu utworzenia zbioru inwestycji, działań i zadań, jakie należy przeprowadzić w okresie krótkoterminowym i perspektywnym na terenie wsi Kocierz Moszczanicki posłużono się przede wszystkim sugestiami mieszkańców, a także wynikami analizy SWOT, dzięki której uzyskano zadania priorytetowe jakie należy zrealizować w najbliższym czasie.

PRIORYTET 1 - Tworzenie i modernizacja infrastruktury

Cel 1: Ochrona środowiska naturalnego, poprawa jakości życia oraz bezpieczeństwa mieszkańców

Projekty:

Lp	Nazwa zadania	Koszt zadania i źródło finansowania	
1.	Regulacja potoków i cieków wodnych na terenie wsi	100 000 zł	środki własne -15% środki z UE – 85% kosztów kwalifikowanych
2.	Wykorzystanie odnawialnych źródeł energii w budynkach użyteczności publicznej	600 000 zł	środki własne –25% środki z UE – 75% kosztów kwalifikowanych
3.	Monitoring miejsc publicznych	100 000 zł	środki własne –25% środki z UE – 75% kosztów kwalifikowanych
4.	Usuwanie azbestu	40 000 zł	środki WFOSiGW – 100%

Cel 2: Unowocześnienie infrastruktury komunikacyjnej

Projekty:

Lp	Nazwa zadania	Koszt zadania i źródło finansowania	
1.	Modernizacja i budowa oświetlenia ulicznego	200 000 zł	środki własne – 25% środki z UE – 75%
3.	Modernizacja infrastruktury drogowej	600 000 zł	środki własne -20% środki pozabudżetowe – 80%
4.	Budowa chodników i zatok autobusowych	800 000 zł	środki własne – 25% środki z UE – 75%
5.	Budowa placów parkingowych	500 000 zł	środki własne – 25% środki z UE – 75%
6.	Budowa przekaźnika telefonii komórkowej	35 000 zł	środki własne – 25% środki z UE – 75%

Cel 3: Budowa bazy kulturalno-rekreacyjno-sportowej

Projekty:

Lp	Nazwa zadania	Koszt zadania i źródło finansowania	
1.	Budowa boiska sportowo-rekreacyjnego ogólnodostępnego przy Szkole Podstawowej w Kocierzu Moszczanickim	320 500 zł	środki własne -25% środki z UE – 75% kosztów kwalifikowanych
2.	Remont i modernizacja budynku remizy Ochotniczej Straży Pożarnej oraz stworzenie zaplecza dla Koła Gospodyń Wiejskich	700 000 zł	środki własne –25% środki z UE – 75% kosztów kwalifikowanych
3.	Budowa świetlicy wiejskiej, biblioteki, kawiarenki internetowej	600 000 zł	środki własne –25% środki z UE – 75% kosztów kwalifikowanych
4.	Budowa hali sportowej	800 000 zł	środki własne –25% środki z UE – 75% kosztów kwalifikowanych

Cel 4: Podniesienie jakości szkolnictwa

Projekty:

Lp	Nazwa zadania	Koszt zadania i źródło finansowania	
1.	Termomodernizacja i remont budynku szkoły podstawowej wraz z kotłownią i stołówką	800 000 zł	środki własne –15% środki z UE – 85% kosztów kwalifikowanych

2.	Budowa przedszkola w Kocierzu Moszczanickim	900 000 zł	środki własne –25% środki z UE – 75% kosztów kwalifikowanych
----	---	------------	---

Cel 5: Rozwój i unowocześnianie turystyki

Projekty:

Lp	Nazwa zadania	Koszt zadania i źródło finansowania	
1.	Budowa tablic informacyjnych z mapką o szlaku turystycznym	3 000 zł	środki własne -25% środki z UE – 75% kosztów kwalifikowanych
2.	Wykonanie i oznaczenie ścieżek rowerowych, pieszych, konnych	300 000 zł	środki własne –25% środki z UE – 75% kosztów kwalifikowanych
3.	Zintensyfikowanie działań promocyjnych (przewodniki turystyczne, broszury, foldery itp.)	100 000 zł	środki własne –25% środki z UE – 75% kosztów kwalifikowanych

PRIORYTET 2 – Edukacja i integracja mieszkańców

Cel 1: Działalność szkoleniowo-edukacyjna

Projekty:

Lp	Nazwa zadania	Koszt zadania i źródło finansowania	
1.	Organizowanie szkoleń i kursów dla mieszkańców	40 000 zł	środki własne -15% środki z UE – 85% kosztów kwalifikowanych
2.	Organizacja szkoleń dla OSP, KGW, LKS	40 000 zł	środki własne -15% środki z UE – 85% kosztów kwalifikowanych

Cel 2: Działalność integracyjna wśród mieszkańców

Projekty:

Lp	Nazwa zadania	Koszt zadania i źródło finansowania	
1.	Organizacja imprez gminnych	100 000 zł	środki własne -10% środki pozabudżetowe– 90%
2.	Rozwój działalności kulturalnej i aktywizacja społeczności lokalnej	40 000 zł	środki własne -10% środki pozabudżetowe– 90%

Najważniejsze dla wsi Kocierz Moszczanicki są te projekty, które są najbardziej pożądane przez mieszkańców. Wymienione priorytety określają zadania, które powinny być realizowane w pierwszej kolejności. Bardzo ważne dla mieszkańców są zadania z zakresu ochrony środowiska oraz poprawy bezpieczeństwa i jakości życia mieszkańców planuje się je zrealizować w latach 2013-2019.

Przedsięwzięcia polegające na modernizacji infrastruktury komunikacyjnej planuje się zrealizować w latach 2017-2018. Inwestycje te poprawią bezpieczeństwo i ułatwią przemieszczanie się mieszkańców wsi Kocierz Moszczanicki oraz okolic.

Projekty polegające na budowie bazy kulturalno-rekreacyjno-sportowej planuje się do realizacji na lata 2013-2020, których celem jest propagowanie działań i zachowań prozdrowotnych, aktywizacja społeczeństwa w życiu kulturalno-rekreacyjnym i sportowym oraz zwiększenie atrakcyjności inwestycyjnej miejscowości. Ponadto inwestycje te pozwolą zagospodarować czas wolny mieszkańców oraz dzieci i młodzieży z miejscowości Kocierz Moszczanicki.

Zadania z zakresu szkolnictwa planuje się zrealizować w latach 2017-2020. Przedsięwzięcia te wpłyną na poprawę infrastruktury szkolnej, co przyczyni się do poprawy jakości kształcenia i dostępu do wiedzy.

Natomiast zadania z zakresu rozwoju i unowocześniania turystyki planuje się zrealizować w latach 2015-2020 w celu promocji miejscowości i miejsc atrakcyjnych turystycznie.

Kolejny priorytet to edukacja i integracja mieszkańców, tu kładzie się nacisk na szkolenia i działalność integracyjną. Realizacja w latach 2013-2020. Celem tych zadań jest rozwój inicjatyw na rzecz aktywizacji i integracji społeczności lokalnych oraz rozwój intelektualny mieszkańców.

2. Opis operacji pn. „Budowa boiska sportowo-rekreacyjnego ogólnodostępnego przy Szkole Podstawowej w Kocierzu Moszczanickim”.

W ramach działania „Odnowa i rozwój wsi” objętego PROW na lata 2007-2013 planuje się zrealizować zadanie polegające na budowie boiska sportowo-rekreacyjnego ogólnodostępnego przy Szkole Podstawowej w Kocierzu Moszczanickim. Planowana inwestycja polega na budowie boiska wielofunkcyjnego łączącego w sobie trzy dyscypliny sportowe (koszykówka, siatkówka, mini piłka ręczna). Planowane do realizacji boisko będzie tworzyć prostokąt o wymiarach 32 x 20 m.

Celem operacji jest przede wszystkim stworzenie takiej infrastruktury sportowo-rekreacyjnej, która będzie przede wszystkim pozytywnie wpływać na poprawę warunków życia społeczności lokalnej w sołectwie Kocierz Moszczanicki. Ponadto realizacja operacji przyczyni się do integracji lokalnych środowisk, pobudzenia aktywności fizycznej wśród

mieszkańców (a w szczególności wśród dzieci i młodzieży), propagowania zdrowego modelu życia, popularyzacji sportu wśród mieszkańców, podniesienia standardu życia i jego jakości.

We współczesnym świecie sport oraz rekreacja jest ważną wartością cywilizacyjną, kulturową i społeczną. Dzięki swojej specyfice są to istotne czynniki kształtowania zdrowia, rozwijania nawyków i zachowań prozdrowotnych, a także są to wartościowe formy spędzania wolnego czasu.

Termin realizacji operacji: 2013-2014

Koszt operacji (roboty budowlane): 320 479,33 zł brutto

V. Opis i charakterystyka obszarów o szczególnym znaczeniu dla zaspokojenia potrzeb mieszkańców, sprzyjających nawiązywaniu kontaktów społecznych, ze względu na ich położenie oraz cechy funkcjonalno – przestrzenne, w szczególności poprzez odnawianie lub budowę placów parkingowych, chodników lub oświetlenia ulicznego.

W miejscowości Kocierz Moszczanicki obszarem o szczególnym znaczeniu dla zaspokojenia potrzeb mieszkańców jest teren znajdujący się wzdłuż drogi wojewódzkiej 781 – ul. Beskidzka pomiędzy budynkiem Ochotniczej Straży Pożarnej a Szkołą Podstawową w Kocierzu Moszczanickim. Na tym obszarze skupia się życie kulturalno-rekreacyjne i sportowe wsi. Zatem obszar ten stanowi centrum wsi Kocierz Moszczanicki. W centrum wsi Kocierz Moszczanicki ułożony jest chodnik z kostki brukowej oraz zlokalizowanych jest 5 lamp oświetlenia ulicznego. Ponadto na obszarze tym brak jest placów parkingowych.

Życie społeczne mieszkańców ogranicza się do partykularnych spotkań międzysąsiedzkich oraz sporadycznych spotkań grup zainteresowań (tj. KGW, Orkiestra Dęta „BESKID”, OSP Kocierz Moszczanicki, LKS „BESKID”). Zatem pojawia się potrzeba wykreowania nowej przestrzeni, której celem byłoby umożliwienie nawiązywania kontaktów międzyludzkich.

Dla uzupełnienia przestrzeni, która mogłaby wypełnić istniejącą lukę zaplanowano m.in. budowę ogólnodostępnego boiska sportowo-rekreacyjnego, budowę placów parkingowych, oświetlenia oraz pozostałych zadań priorytetowych.

Opracowała: Agnieszka Szwed

PRZEWODNICZĄCY RADY
Bronisław Stachura